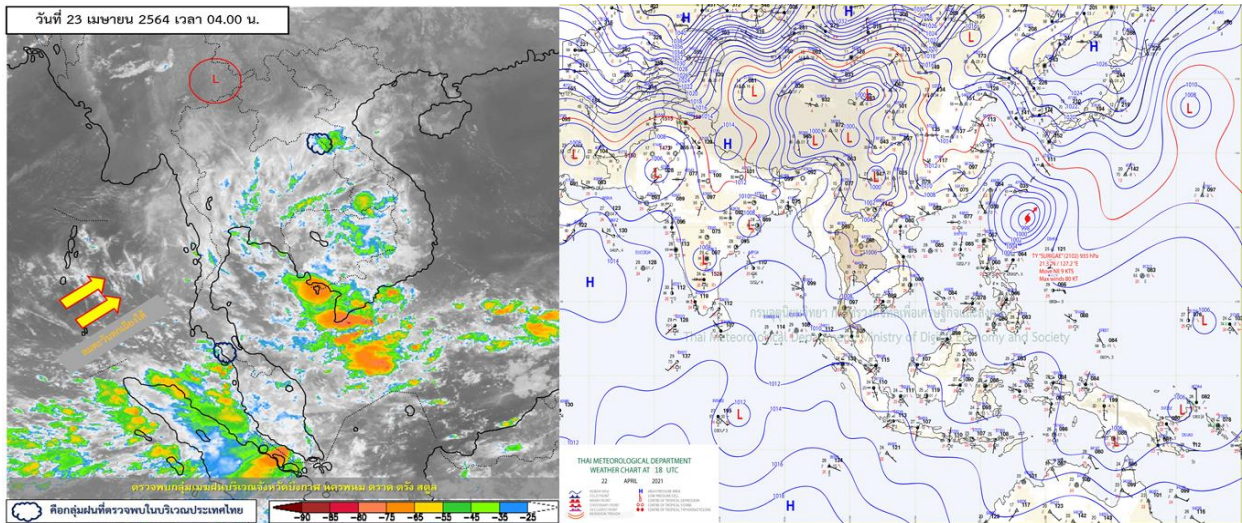




รายงานสรุปรูขุณยปฏิบัติกรน้ำจจริยะ
เรื่อง สถานการณ์น้ำและการเฝ้าระวัง
ประจำวันศุกรที่ 23 เมษายน พ.ศ. 2564

1. สภาพอากาศและปริมาณฝน

1.1 สภาพอากาศ (กรมอุตุนิยมวิทยา)



ประเทศไทยมีอากาศร้อนถึงร้อนจัดในตอนกลางวัน กับมีฝนฟ้าคะนองบางแห่ง เนื่องจากความกดอากาศต่ำเนื่องจากความร้อน ปกคลุมประเทศไทยตอนบน ประกอบกับลมตะวันตกเฉียงใต้ยังคงพัดนำความชื้นจากทะเลอันดามันและอ่าวไทยเข้ามาปกคลุมภาคตะวันออกเฉียงเหนือ ภาคกลาง ภาคตะวันออก รวมทั้งกรุงเทพมหานครและปริมณฑล สำหรับลมตะวันตกพัดปกคลุมทะเลอันดามัน ภาคใต้ และอ่าวไทย ทำให้ภาคใต้มีฝนฟ้าคะนองเกิดขึ้นในระยะนี้ อนึ่ง ในช่วงวันที่ 26 - 29 เม.ย. 64 ภาคเหนือ ภาคตะวันออกเฉียงเหนือ ภาคกลาง ภาคตะวันออก รวมทั้งกรุงเทพมหานครและปริมณฑล จะมีพายุฤดูร้อนเกิดขึ้น โดยมีลักษณะของพายุฝนฟ้าคะนอง ลมกระโชกแรง ลูกเห็บตก และอาจมีฟ้าผ่าเกิดขึ้นได้ โดยมีฝนตกหนักบางแห่ง เนื่องจากบริเวณความกดอากาศสูงระลอกใหม่จากประเทศจีนจะแผ่ลงมาปกคลุมภาคตะวันออกเฉียงเหนือของประเทศไทยและทะเลจีนใต้ ทำให้มีลมตะวันออกเฉียงใต้พัดนำความชื้นจากทะเลจีนใต้และอ่าวไทย เข้ามาปกคลุมประเทศไทยตอนบน สำหรับพายุไต้ฝุ่น “ซูริแค” บริเวณมหาสมุทรแปซิฟิกหรือทางด้านตะวันออกเฉียงเหนือของประเทศฟิลิปปินส์มีแนวโน้มเคลื่อนตัวไปทางทิศตะวันออกเฉียงเหนือโดยจะออกห่างจากประเทศฟิลิปปินส์มากยิ่งขึ้น พายุนี้ไม่ส่งผลกระทบต่อลักษณะอากาศของประเทศไทย

1.2 สภาพฝน

ปริมาณฝนสูงสุด 5 อันดับ จากสำนักงานทรัพยากรน้ำแห่งชาติ เวลา 07.00 น. วันที่ 22 เม.ย.64 ถึงเวลา 07.00 น. วันที่ 23 เม.ย.64 ตามลำดับ ดังนี้

1. อ.บ้านลาด จ.เพชรบุรี	วัดปริมาณฝนได้	109.0	มม.
2. อ.ตาพระยา จ.สระแก้ว	วัดปริมาณฝนได้	90.6	มม.
3. อ.เมืองน่าน จ.น่าน	วัดปริมาณฝนได้	65.0	มม.
4. อ.บ้านคา จ.ราชบุรี	วัดปริมาณฝนได้	63.5	มม.
5. อ.เขาพนม จ.กระบี่	วัดปริมาณฝนได้	55.8	มม.

2. สถานการณ์น้ำท่าและสภาพน้ำในอ่างเก็บน้ำ

2.1 สถานการณ์น้ำท่าในลุ่มน้ำต่างๆ (ข้อมูล วันที่ 23 เม.ย. 64 เวลา 06.00 น.)

แม่น้ำ	สถานี	ที่ตั้งสถานี	ตลิ่ง	ความจุ	ระดับน้ำ	ปริมาณน้ำ		ต่ำ(-) สูง(+) กว่าตลิ่ง	อยู่ใน เกณฑ์	แนวโน้ม		
						วันนี้	เมื่อวาน					
			ม.	ม. ³ / วิ.	ม.	ม. ³ / วิ.	ม. ³ / วิ.					
1. ปิง	P.1	สะพานนวมรัฐ	อำเภอเมือง	จังหวัดเชียงใหม่	3.70	445	1.31	7.35	11.15	-2.39	น้อย	ลดลง
ปิง	P.7A	สะพานบ้านห้วยยาง	อำเภอเมือง	จังหวัดกำแพงเพชร	5.34	3,000	0.26	*	*	-5.08	N/A	N/A
ปิง	P.17	บ้านท่าจั่ว	อำเภอบรรพตพิสัย	จังหวัดนครสวรรค์	39.80	2,990	34.21	44.00	45.00	-5.59	น้อย	ลดลง
2. วัง	W.1C	สะพานเสตุวาริ	อำเภอเมือง	จังหวัดลำปาง	5.20	651	0.06	3.78	3.26	-5.14	น้อย	ทรงตัว
3. ยม	Y.1C	สะพานบ้านน้ำโค้ง	อำเภอเมือง	จังหวัดแพร่	8.20	993	0.35	3.78	4.60	-7.85	น้อย	ลดลง
4. น่าน	N.1	หน้าสำนักงานป่าไม้	อำเภอเมือง	จังหวัดน่าน	7.00	1,217	-0.18	9.40	12.10	-7.18	น้อย	ลดลง
น่าน	N.5A	สะพานเอกาทศรถ	อำเภอเมือง	จังหวัดพิษณุโลก	10.37	1,365	1.60	151.20	156.50	-8.77	น้อย	ลดลง
น่าน	N.67	สะพานบ้านเกษไชย	อำเภอชุมแสง	จังหวัดนครสวรรค์	28.30	1,579	19.28	157.00	155.00	-9.02	น้อย	เพิ่มขึ้น
5. เจ้าพระยา	C.2	ค่ายจิรประวัติ	อำเภอเมือง	จังหวัดนครสวรรค์	26.20	3,590	17.15	179.00	184.00	-9.05	น้อย	ลดลง
เจ้าพระยา	C.13	ท้ายเขื่อนเจ้าพระยา	อำเภอสรรพยา	จังหวัดชัยนาท	16.34	2,840	5.54	80.00	80.00	-10.80	น้อย	ทรงตัว
6. ป่าสัก	S.28	ท้ายเขื่อนป่าสักชลสิทธิ์	อำเภอพัฒนานิคม	จังหวัดลพบุรี	31.46	1,175	17.08	15.00	19.00	-14.38	น้อย	ลดลง
7. มูล	M.7	สะพานเสรีประชาธิปไตย	อำเภอเมือง	จังหวัดอุบลราชธานี	7.00	2,300	2.30	45.00	42.00	-4.70	น้อย	เพิ่มขึ้น
8. ชี	E.20A	บ้านบ้านฟ้าหยาด	อำเภอมหาชนะชัย	จังหวัดยโสธร	10.00	1,220	4.26	61.70	63.81	-5.74	น้อย	ลดลง
9. เพชรบุรี	B.9	บ้านสาระเห็ด	อำเภอท่ายาง	จังหวัดเพชรบุรี	6.60	355	3.15	38.00	38.40	-3.45	น้อย	ลดลง
เพชรบุรี	B.6A	สะพานท่าเกวียน	อำเภอแก่งกระจาน	จังหวัดเพชรบุรี	6.00	260	0.79	2.40	1.60	-5.21	น้อย	เพิ่มขึ้น
เพชรบุรี	B.15	สะพานเทศบาล	อำเภอเมือง	จังหวัดเพชรบุรี	5.40	150	1.27	15.40	12.80	-4.13	น้อย	เพิ่มขึ้น
10. ทะเลสาบสงขลา	X.44	คลองจตุรเมธา	อำเภอหาดใหญ่	จังหวัดสงขลา	7.40	534	0.05	7.50	23.35	-7.35	น้อย	ลดลง
ทะเลสาบสงขลา	X.170	บ้านคลองลำ	อำเภอศรีนครินทร์	จังหวัดพัทลุง	25.20	290	20.78	4.50	5.00	-4.42	น้อย	ลดลง
11. ภาคใต้ฝั่งตะวันออก	X.180	สะพานเทศบาล	อำเภอเมือง	จังหวัดชุมพร	3.80	193	0.92	43.80	49.00	-2.88	ปกติ	ลดลง
ภาคใต้ฝั่งตะวันออก	X.119A	สะพานสันตสุข	อำเภอสุโขทัย	จังหวัดราชบุรี	8.20	203	4.60	41.50	16.25	-3.60	ปกติ	เพิ่มขึ้น
ภาคใต้ฝั่งตะวันออก	X.53A	คลองชุมพร	อำเภอเมือง	จังหวัดชุมพร	9.30	143	1.99	0.00	0.05	-7.31	น้อย	ลดลง
ภาคใต้ฝั่งตะวันออก	X.212	คลองหลังสวน	อำเภอหลังสวน	จังหวัดชุมพร	6.00	1,460	0.73	140.30	155.70	-5.27	น้อย	ลดลง
12. ภาคใต้ฝั่งตะวันตก	X.234	บ้านป่าหมาก	อำเภอเมือง	จังหวัดตรัง	6.40	426	0.39	27.70	30.40	-6.01	น้อย	ลดลง

○ น้ำใช้การทั่วประเทศ (อ่างเก็บน้ำขนาดใหญ่) ณ วันที่ 23 เมษายน 2564

- ปี 2559 มีน้ำ 9,465 ล้าน ลบ.ม. คิดเป็น 20%
- ปี 2563 มีน้ำ 11,056 ล้าน ลบ.ม. คิดเป็น 23%
- ปี 2564 มีน้ำ 10,586 ล้าน ลบ.ม. คิดเป็น 22%
- ปี 2564 **มากกว่า** ปี 2559 จำนวน 1,121 ล้าน ลบ.ม.
- ปี 2564 **น้อยกว่า** ปี 2563 จำนวน 470 ล้าน ลบ.ม.

○ น้ำใช้การในกลุ่มเจ้าพระยา ณ วันที่ 23 เมษายน 2564

- ปี 2559 มีน้ำ 1,939 ล้าน ลบ.ม. คิดเป็น 11%
- ปี 2563 มีน้ำ 2,083 ล้าน ลบ.ม. คิดเป็น 11%
- ปี 2564 มีน้ำ 2,325 ล้าน ลบ.ม. คิดเป็น 13%
- ปี 2564 **มากกว่า** ปี 2559 จำนวน 386 ล้าน ลบ.ม.
- ปี 2564 **มากกว่า** ปี 2563 จำนวน 242 ล้าน ลบ.ม.

2.2 สภาพน้ำใช้การในอ่างเก็บน้ำขนาดใหญ่ (ข้อมูล วันที่ 23 เม.ย. 64)

ภาค อ่างเก็บน้ำเขื่อน	ความจุ ที่ รนท. (ล้าน ม.³)	ความจุ ที่ รนท. (ล้าน ม.³)	ความจุน้ำ ใช้การ (ล้าน ม.³)	ณ วันนี้							ปริมาณน้ำ ไหลลง วันนี้ (ล้าน ม.³)	ปริมาณน้ำ ระบาย วันนี้ (ล้าน ม.³)
				ปี 2563		ปี 2564						
				ปริมาตร (ล้าน ม.³)	% รณท.	ปริมาตร (ล้าน ม.³)	% รณท.	ปริมาตรใช้การ (ล้าน ม.³)	% รณท.	% ใช้การ		
ภาคเหนือ												
ภูมิพล*	13,462	13,462	9,662	4,575	34	4,636	34	836	6	9	1.68	6.00
สิริกิติ์*	10,508	9,510	6,660	3,765	40	3,835	40	985	10	15	5.07	12.00
แม่จัดสมบูรณ์ชล	323	265	253	46	17	92	35	80	30	31	0.02	0.22
แม่กวางอุดมธารา	295	263	249	61	23	51	19	37	14	15	0.24	0.63
กิ่วลม	106	106	103	46	43	54	51	50	47	49	0.29	0.12
กิ่วคอหมา	209	170	164	50	30	47	28	41	24	25	0.05	0.05
แควน้อยบำรุงแดน	1,080	939	896	297	32	319	34	276	29	31	2.10	1.12
แม่มอก	110	110	94	26	24	35	32	19	18	21	0.02	0.02
รวมภาคเหนือ	26,093	24,825	18,080	8,866	36	9,069	37	2,324	9	13	9.47	20.16
ภาคตะวันออกเฉียงเหนือ												
ห้วยหลวง	136	136	129	34	25	40	30	33	25	26	0.00	0.11
น้ำอูน	780	520	475	196	38	182	35	137	26	29	0.20	0.00
น้ำพุง*	200	165	157	64	39	66	40	58	35	37	0.16	0.21
จุฬารัตน์*	181	164	127	39	24	74	45	37	22	29	0.68	0.00
อุบลรัตน์*	4,640	2,431	1,850	351	14	899	37	318	13	17	5.28	3.99
ลำปาว	2,450	1,980	1,880	696	35	468	24	368	19	20	0.44	3.20
ลำตะคอง	445	314	292	102	33	249	79	226	72	78	0.23	1.04
ลำพระเพลิง	242	155	154	13	9	93	60	92	59	60	0.12	1.04
มูลบน	350	141	134	30	21	102	72	95	67	71	0.13	0.47
ลำแจะ	325	275	268	45	16	153	56	146	53	54	0.05	0.38
ลำนางรอง	197	121	118	19	16	84	69	80	66	68	0.08	0.00
สิรินธร*	1,966	1,966	1,135	1,113	57	1,150	58	318	16	28	0.99	0.00
รวมภาค ตอน.	11,911	8,368	6,718	2,702	32	3,559	43	1,909	23	28	8.36	10.43
ภาคกลาง												
ป่าสักชลสิทธิ์	960	960	957	141	15	231	24	228	24	24	1.71	1.30
ทับเสลา	190	160	143	33	20	52	33	35	22	25	0.00	0.00
กระเสียว	390	299	259	54	18	127	42	87	29	33	0.33	0.04
รวมภาคกลาง	1,540	1,419	1,359	228	16	410	29	350	25	26	2.04	1.34
ภาคตะวันตก												
ศรีนครินทร์*	18,770	17,745	7,480	13,043	74	11,733	66	1,468	8	20	5.48	13.21
วชิราลงกรณ์*	11,000	8,860	5,848	4,766	54	3,757	42	745	8	13	1.74	5.38
รวมภาคตะวันตก	29,770	26,605	13,328	17,809	67	15,489	58	2,212	8	17	7.22	18.59
ภาคตะวันออก												
ขุนด่านปราการชล	225	224	219	41	19	46	20	41	18	19	0.08	0.15
คลองสิียด	450	420	390	54	13	69	16	39	9	10	0.00	0.13
บางพระ	127	117	105	25	21	51	44	39	33	37	0.16	0.28
หนองปลาไหล	206	164	150	23	14	125	76	111	68	74	1.84	0.22
ประแสร์	322	295	275	34	11	169	57	149	50	54	0.00	0.21
นฤปดินทรจินดา	338	295	276	106	36	94	32	74	25	27	0.02	1.27
รวมภาคตะวันออก	1,668	1,515	1,415	283	19	553	36	453	30	32	2.11	2.26
ภาคใต้												
แก่งกระจาน	900	710	645	283	40	304	43	239	34	37	1.35	2.76
ปราณบุรี	490	391	373	149	38	245	63	227	58	61	1.01	0.19
รัชชประภา*	6,144	5,639	4,287	3,031	54	3,366	60	2,015	36	47	2.14	6.91
บางกลาง*	1,590	1,454	1,178	1,018	70	1,133	78	857	59	73	3.76	5.98
รวมภาคใต้	9,124	8,194	6,484	4,481	55	5,048	62	3,338	41	51	8.26	15.84
รวมทั้งประเทศ	80,106	70,926	47,384	34,370	48	34,128	48	10,586	15	22	37.46	68.63

ต่ำกว่า 30 %
รวม 18 แห่ง

ตั้งแต่ 31 - 50%
รวม 8 แห่ง

ตั้งแต่ 51-80%
รวม 9 แห่ง

มากกว่า 80%
รวม 0 แห่ง

2.3 สภาพน้ำในอ่างเก็บน้ำ 4 เขื่อนหลักกลุ่มเจ้าพระยา (ข้อมูล วันที่ 23 เม.ย. 64)

สภาพน้ำในอ่างเก็บน้ำ ภูมิพล สิริกิติ์ แควน้อยฯ และป่าสักฯ วันที่ 23 เมษายน 2564

อ่างเก็บน้ำ	ปริมาณน้ำในอ่างฯ		ปริมาณน้ำใช้การได้		ปริมาณน้ำไหลลงอ่างฯ		ปริมาณน้ำระบาย		รับน้ำได้อีก	เปรียบเทียบน้ำใช้การ - น้อยกว่า / + มากกว่า ปี 2559
	ปริมาณน้ำ	% ความจุ	ปริมาณน้ำ	% ใช้การ	วันนี้	เมื่อวาน	วันนี้	เมื่อวาน		
ภูมิพล	4,636	34	836	9	1.68	4.54	6.00	6.00	8,826	370
สิริกิติ์	3,835	40	985	15	5.07	5.11	12.00	12.06	5,675	6
ภูมิพล+สิริกิติ์	8,471	37	1,821	11	6.75	9.65	18.00	18.06	14,501	376
แควน้อยฯ	319	34	276	31	2.10	2.33	1.12	1.12	620	47
ป่าสักชลสิทธิ์	231	24	228	24	1.71	0.94	1.30	1.30	729	-36
รวมทั้งหมด	9,021	36	2,325	13	10.56	12.91	20.42	20.48	15,850	387

(หน่วย : ล้าน ลบ.ม.)

2.4 สถานการณ์น้ำลุ่มน้ำเจ้าพระยา

แม่น้ำปิง ปริมาณน้ำไหลผ่านที่สถานี P.17 อ.บรรพตพิสัย จ.นครสวรรค์ วัดได้ 44.00 ลบ.ม./วินาที (เมื่อวาน 45.00 ลบ.ม./วินาที) ต่ำกว่าตลิ่ง 5.59 เมตร **มีแนวโน้มลดลง**

แม่น้ำน่าน ปริมาณน้ำไหลผ่านที่สถานี N.67 อ.ชุมแสง จ.นครสวรรค์ วัดได้ 157.00 ลบ.ม./วินาที (เมื่อวาน 155.00 ลบ.ม./วินาที) ต่ำกว่าตลิ่ง 9.02 เมตร **มีแนวโน้มเพิ่มขึ้น**

แม่น้ำเจ้าพระยา ปริมาณน้ำไหลผ่านที่สถานี C.2 อ.เมืองนครสวรรค์ วัดได้ 179.00 ลบ.ม./วินาที (เมื่อวาน 184.00 ลบ.ม./วินาที) ต่ำกว่าตลิ่ง 9.05 เมตร **มีแนวโน้มลดลง** และมีปริมาณน้ำไหลผ่านท้ายเขื่อนเจ้าพระยา (C.13) ในอัตรา 80.00 ลบ.ม./วินาที (เมื่อวาน 80.00 ลบ.ม./วินาที) ไหลผ่านสถานีวัดน้ำ C.29A อ.บางไทร มีปริมาณน้ำไหลผ่านเฉลี่ย 112.00 ลบ.ม./วินาที (เมื่อวาน 116.00 ลบ.ม./วินาที)

2.5 สภาพน้ำในอ่างเก็บน้ำขนาดกลาง (ข้อมูล วันที่ 23 เม.ย. 64)

ข้อมูลวันที่ 23 เมษายน 2564																			
สรุปอ่างขนาดกลางที่มีปริมาณในช่วง <=30 % 31 - 50 % >50-80% >80 - 100 % และ >100 %																			
		31 - 50 %				>50-80%				>80 - 100 %				>100 %					
ภาค	จำนวน	สขป.	จำนวน	ภาค	จำนวน	สขป.	จำนวน	ภาค	จำนวน	สขป.	จำนวน	ภาค	จำนวน	สขป.	จำนวน	ภาค	จำนวน	สขป.	จำนวน
เหนือ	28	1	5	เหนือ	30	1	7	เหนือ	13	1	3	เหนือ	4	1	0	เหนือ	0	1	0
		2	17			2	3			2	4			2	0				
		3	1			3	2			3	2			3	0			3	0
		4	5			4	6			4	5			4	0			4	0
ตะวันออกเฉียงเหนือ	65	5	24	ตะวันออกเฉียงเหนือ	62	5	13	ตะวันออกเฉียงเหนือ	72	5	11	ตะวันออกเฉียงเหนือ	19	5	5	ตะวันออกเฉียงเหนือ	0	5	0
		6	20			6	14			6	17			6	1			6	0
		7	11			7	14			7	17			7	5			7	0
		8	10			8	21			8	27			8	8			8	0
ตะวันออกเฉียง	10	9	10	ตะวันออกเฉียง	18	9	18	ตะวันออกเฉียง	21	9	21	ตะวันออกเฉียง	2	9	2	ตะวันออกเฉียง	0	9	0
กลาง	6	10	5	กลาง	10	10	10	กลาง	5	10	4	กลาง	1	10	0	กลาง	0	10	0
		11	0			11	0			11	0			11	0			11	0
		12	1			12	0			12	1			12	1			12	0
ตะวันตก	1	13	1	ตะวันตก	0	13	0	ตะวันตก	5	13	5	ตะวันตก	1	13	1	ตะวันตก	0	13	0
ใต้	4	14	4	ใต้	3	14	2	ใต้	26	14	10	ใต้	5	14	0	ใต้	1	14	1
		15	0			15	1			15	12			15	0			15	0
		16	0			16	0			16	3			16	5			16	0
		17	0			17	0			17	1			17	0			17	0
รวม	114	รวม	114	รวม	123	รวม	123	รวม	142	รวม	142	รวม	32	รวม	32	รวม	1	รวม	1

รวมทั้งหมด 412 แห่ง

3. วิเคราะห์สถานการณ์

3.1 คาดการณ์ปริมาณฝนจากแบบจำลองบรรยากาศจากกรมอุตุนิยมวิทยา (3วันล่วงหน้า)

- วันที่ 23 เม.ย. 64 (23 เม.ย. 64 เวลา 07.00 น. – 24 เม.ย. 64 เวลา 07.00 น.) มีฝนตกปานกลาง (10.1-35.0 มม.) บริเวณพื้นที่ ทั่วทุกภูมิภาคของประเทศไทย มีฝนตกหนัก (35.1-90 มม.) บริเวณพื้นที่ จ.ตาก จ.ยโสธร จ.อำนาจเจริญ จ.กาญจนบุรี จ.นครนายก จ.ปราจีนบุรี จ.จันทบุรี จ.เพชรบุรี และ จ.ประจวบคีรีขันธ์

- วันที่ 24 เม.ย. 64 (24 เม.ย. 64 เวลา 07.00 น. – 25 เม.ย. 64 เวลา 07.00 น.) มีฝนตกปานกลาง (10.1-35.0 มม.) บริเวณพื้นที่ ทั่วทุกภูมิภาคของประเทศไทย มีฝนตกหนัก (35.1-90 มม.) บริเวณพื้นที่ จ.นครพนม จ.มหาสารคาม จ.ขอนแก่น จ.ชัยภูมิ จ.บุรีรัมย์ จ.อุบลราชธานี จ.จันทบุรี จ.ประจวบคีรีขันธ์ และ จ.นครศรีธรรมราช

- วันที่ 25 เม.ย. 64 (25 เม.ย. 64 เวลา 07.00 น. – 26 เม.ย. 64 เวลา 07.00 น.) มีฝนตกปานกลาง (10.1-35.0 มม.) บริเวณพื้นที่ จ.เลย จ.หนองบัวลำภู จ.อุดรธานี จ.สกลนคร จ.บึงกาฬ จ.นครพนม จ.ขอนแก่น จ.ชัยภูมิ จ.พิษณุโลก จ.เพชรบูรณ์ จ.พิจิตร จ.ตาก จ.กำแพงเพชร จ.กาญจนบุรี จ.ชลบุรี จ.จันทบุรี จ.ตราด จ.ประจวบคีรีขันธ์ จ.ชุมพร จ.สุราษฎร์ธานี จ.นครศรีธรรมราช จ.พัทลุง จ.สงขลา จ.ปัตตานี จ.ยะลา และ จ.นราธิวาส

3.2 คาดการณ์ปริมาณน้ำ (วันที่ 24 เม.ย. 64)

คาดการณ์ปริมาณน้ำไหลผ่านลุ่มน้ำปิงที่สถานี P.17 อ.บรรพตพิสัย จ.นครสวรรค์ จะมีปริมาณน้ำไหลผ่าน 44.00 ลบ.ม./วินาที มีแนวโน้มทรงตัว ลุ่มน้ำ่านที่สถานี N.67 อ.ชุมแสง จ.นครสวรรค์ จะมีปริมาณน้ำไหลผ่าน 159.00 ลบ.ม./วินาที มีแนวโน้มเพิ่มขึ้น โดยจะทำให้ในลุ่มน้ำเจ้าพระยาที่สถานี C.2 อ.เมืองนครสวรรค์ จ.นครสวรรค์ จะมีปริมาณน้ำไหลผ่าน 175.00 ลบ.ม./วินาที มีแนวโน้มลดลง

4. รายงานสถานการณ์ค่าความเค็ม (ข้อมูล วันที่ 23 เม.ย. 64 เวลา 07:00 น.)

แม่น้ำ	สถานีเฝ้าระวัง	เกณฑ์เฝ้าระวัง (กรัม/ลิตร)	ค่าความเค็ม (กรัม/ลิตร)
เจ้าพระยา	ประปาสำแล	0.25	0.17 (ปกติ)
ปราจีน-บางปะกง	บางคาง	2	0.06 (ปกติ)
ท่าจีน	ด้านนอกคลองจินดา	0.75	0.43 (ปกติ)
	ด้านในคลองจินดา	0.75	0.33 (ปกติ)
แม่กลอง	ปากคลองดำเนินสะดวก	2	0.21 (ปกติ)