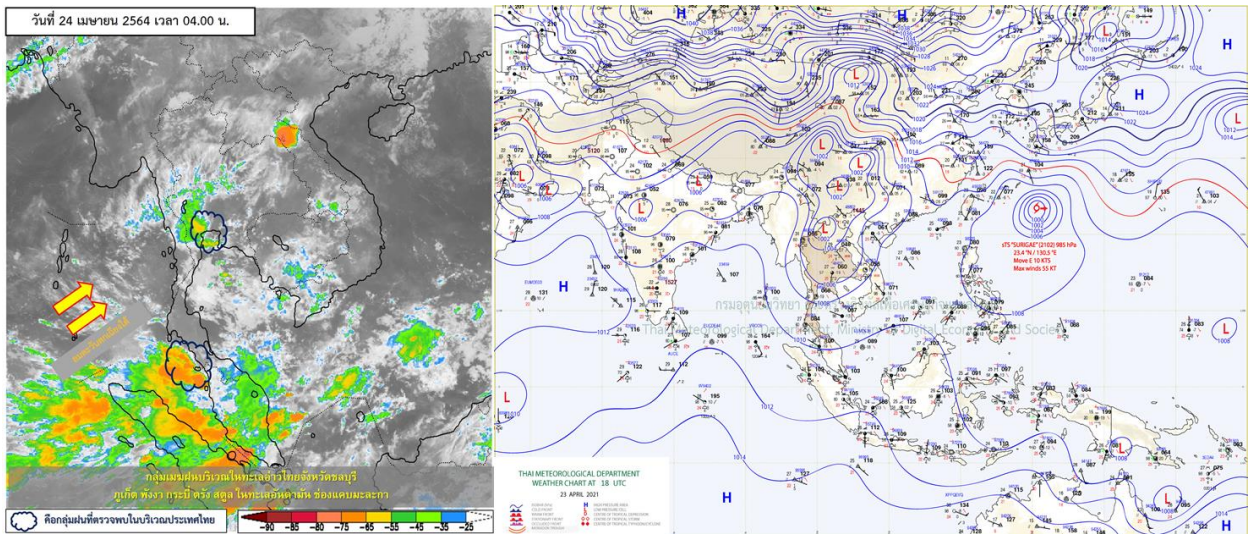




รายงานสรุปรายปฏิบัติการน้ำอัจฉริยะ
เรื่อง สถานการณ์น้ำและการเฝ้าระวัง
ประจำวันเสาร์ที่ 24 เมษายน พ.ศ. 2564

1. สภาพอากาศและปริมาณฝน

1.1 สภาพอากาศ (กรมอุตุนิยมวิทยา)



ประเทศไทยมีอากาศร้อนถึงร้อนจัดในตอนกลางวัน กับมีฝนฟ้าคะนองบางแห่ง ทั้งนี้เนื่องจากความกดอากาศต่ำเนื่องจากความร้อนยังคงปกคลุมประเทศไทยตอนบน ประกอบกับมีลมตะวันตกเฉียงใต้พัดนำความชื้นจากทะเลอันดามันและอ่าวไทยเข้ามาปกคลุมภาคตะวันออกเฉียงเหนือ ภาคกลาง ภาคตะวันออก รวมทั้งกรุงเทพมหานครและปริมณฑล ขอให้ประชาชนบริเวณประเทศไทยตอนบน ดูแลรักษาสุขภาพเนื่องจากสภาพอากาศที่ร้อนถึงร้อนจัดไว้ด้วย สำหรับภาคใต้มีลมตะวันตกพัดปกคลุมทะเลอันดามัน ภาคใต้ และอ่าวไทย ทำให้มีฝนฟ้าคะนองเกิดขึ้นในระยะนี้

1.2 สภาพฝน

ปริมาณฝนสูงสุด 5 อันดับ จากสำนักงานทรัพยากรน้ำแห่งชาติ เวลา 07.00 น. วันที่ 23 เม.ย.64 ถึงเวลา 07.00 น. วันที่ 24 เม.ย.64 ตามลำดับ ดังนี้

1. อ.ชลุง จ.จันทบุรี	วัดปริมาณฝนได้	76.7	มม.
2. อ.นาดี จ.ปราจีนบุรี	วัดปริมาณฝนได้	49.0	มม.
3. อ.เกาะลันตา จ.กระบี่	วัดปริมาณฝนได้	48.6	มม.
4. อ.มะขาม จ.จันทบุรี	วัดปริมาณฝนได้	47.6	มม.
5. อ.ละงู จ.สตูล	วัดปริมาณฝนได้	46.2	มม.

2. สถานการณ์น้ำท่าและสภาพน้ำในอ่างเก็บน้ำ

2.1 สถานการณ์น้ำท่าในลุ่มน้ำต่างๆ (ข้อมูล วันที่ 24 เม.ย. 64 เวลา 06.00 น.)

แม่น้ำ	สถานี	ที่ตั้งสถานี	ตลิ่ง	ความจุ	ระดับน้ำ	ปริมาณน้ำ		ต่ำ(-) สูง(+) กว่าตลิ่ง	อยู่ใน เกณฑ์	แนวโน้ม	
						วันนี้	เมื่อวาน				
			ม.	ม. ³ / วิ.	ม.	ม. ³ / วิ.	ม. ³ / วิ.				
1. ปิง	P.1	สะพานนวมรัฐ อำเภอเมือง	จังหวัดเชียงใหม่	3.70	445	1.23	5.25	7.35	-2.47	น้อย	ลดลง
ปิง	P.7A	สะพานบ้านห้วยยาง อำเภอเมือง	จังหวัดกำแพงเพชร	5.34	3,000	0.25	*	*	-5.09	N/A	N/A
ปิง	P.17	บ้านท่าจั่ว อำเภอบรรพตพิสัย	จังหวัดนครสวรรค์	39.80	2,990	34.21	44.00	44.00	-5.59	น้อย	ทรงตัว
2. วัง	W.1C	สะพานเสตุวาริ อำเภอเมือง	จังหวัดลำปาง	5.20	651	-0.24	1.14	3.78	-5.44	น้อย	ทรงตัว
3. ยม	Y.1C	สะพานบ้านน้ำโค้ง อำเภอเมือง	จังหวัดแพร่	8.20	993	0.30	3.35	3.78	-7.90	น้อย	ลดลง
4. น่าน	N.1	หน้าสำนักงานป่าไม้ อำเภอเมือง	จังหวัดน่าน	7.00	1,217	-0.21	8.17	9.40	-7.21	น้อย	ลดลง
น่าน	N.5A	สะพานเอกาทศรถ อำเภอเมือง	จังหวัดพิษณุโลก	10.37	1,365	1.27	118.90	151.20	-9.10	น้อย	ลดลง
น่าน	N.67	สะพานบ้านเกษไชย อำเภอชุมแสง	จังหวัดนครสวรรค์	28.30	1,579	19.11	143.00	157.00	-9.19	น้อย	ลดลง
5. เจ้าพระยา	C.2	ค่ายจิรประวัติ อำเภอเมือง	จังหวัดนครสวรรค์	26.20	3,590	17.08	172.00	179.00	-9.12	น้อย	ลดลง
เจ้าพระยา	C.13	ท้ายเขื่อนเจ้าพระยา อำเภอสรรพยา	จังหวัดชัยนาท	16.34	2,840	5.54	80.00	80.00	-10.80	น้อย	ทรงตัว
6. ป่าสัก	S.28	ท้ายเขื่อนป่าสักชลสิทธิ์ อำเภอพัฒนานิคม	จังหวัดลพบุรี	31.46	1,175	17.06	14.00	15.00	-14.40	น้อย	ลดลง
7. มูล	M.7	สะพานเสรีประชาธิปไตย อำเภอเมือง	จังหวัดอุบลราชธานี	7.00	2,300	2.32	47.00	45.00	-4.68	น้อย	เพิ่มขึ้น
8. ชี	E.20A	บ้านบ้านฟ้าหยาด อำเภอมหาชนะชัย	จังหวัดยโสธร	10.00	1,220	4.01	48.49	61.70	-5.99	น้อย	ลดลง
9. เพชรบุรี	B.9	บ้านสาระเห็ด อำเภอท่ายาง	จังหวัดเพชรบุรี	6.60	355	3.04	33.60	38.00	-3.56	น้อย	ลดลง
เพชรบุรี	B.6A	สะพานท่าเกวียน อำเภอแก่งกระจาน	จังหวัดเพชรบุรี	6.00	260	0.77	2.20	2.40	-5.23	น้อย	ลดลง
เพชรบุรี	B.15	สะพานเทศบาล อำเภอเมือง	จังหวัดเพชรบุรี	5.40	150	1.19	13.80	15.40	-4.21	น้อย	ลดลง
10. ทะเลสาบสงขลา	X.44	คลองจูดะเมา อำเภอหาดใหญ่	จังหวัดสงขลา	7.40	534	0.75	31.75	7.50	-6.65	น้อย	เพิ่มขึ้น
ทะเลสาบสงขลา	X.170	บ้านคลองลำ อำเภอศรีนครินทร์	จังหวัดพัทลุง	25.20	290	20.77	4.25	4.50	-4.43	น้อย	ลดลง
11. ภาคใต้ฝั่งตะวันออก	X.180	สะพานเทศบาล อำเภอเมือง	จังหวัดชุมพร	3.80	193	0.68	35.40	43.80	-3.12	ปกติ	ลดลง
ภาคใต้ฝั่งตะวันออก	X.119A	สะพานสันตสุข อำเภอสุโขทัย	จังหวัดนครราชสีมา	8.20	203	4.96	54.10	41.50	-3.24	ปกติ	เพิ่มขึ้น
ภาคใต้ฝั่งตะวันออก	X.53A	คลองชุมพร อำเภอเมือง	จังหวัดชุมพร	9.30	143	1.97	0.00	0.00	-7.33	น้อย	ทรงตัว
ภาคใต้ฝั่งตะวันออก	X.212	คลองหลังสวน อำเภอหลังสวน	จังหวัดชุมพร	6.00	1,460	0.50	116.00	140.30	-5.50	น้อย	ลดลง
12. ภาคใต้ฝั่งตะวันตก	X.234	บ้านป่าหมาก อำเภอเมือง	จังหวัดตรัง	6.40	426	0.58	33.40	27.70	-5.82	น้อย	เพิ่มขึ้น

○ น้ำใช้การทั้งประเทศ (อ่างเก็บน้ำขนาดใหญ่) ณ วันที่ 24 เมษายน 2564

- ปี 2559 มีน้ำ 9,385 ล้าน ลบ.ม. คิดเป็น 20%
- ปี 2563 มีน้ำ 10,969 ล้าน ลบ.ม. คิดเป็น 23%
- ปี 2564 มีน้ำ 10,533 ล้าน ลบ.ม. คิดเป็น 22%
- ปี 2564 **มากกว่า** ปี 2559 จำนวน 1,148 ล้าน ลบ.ม.
- ปี 2564 **น้อยกว่า** ปี 2563 จำนวน 436 ล้าน ลบ.ม.

○ น้ำใช้การในลุ่มเจ้าพระยา ณ วันที่ 24 เมษายน 2564

- ปี 2559 มีน้ำ 1,920 ล้าน ลบ.ม. คิดเป็น 11%
- ปี 2563 มีน้ำ 2,062 ล้าน ลบ.ม. คิดเป็น 11%
- ปี 2564 มีน้ำ 2,309 ล้าน ลบ.ม. คิดเป็น 13%
- ปี 2564 **มากกว่า** ปี 2559 จำนวน 389 ล้าน ลบ.ม.
- ปี 2564 **มากกว่า** ปี 2563 จำนวน 247 ล้าน ลบ.ม.

2.2 สภาพน้ำใช้การในอ่างเก็บน้ำขนาดใหญ่ (ข้อมูล วันที่ 24 เม.ย. 64)

ภาค อ่างเก็บน้ำเขื่อน	ความจุ ที่ รนท. (ล้าน ม.³)	ความจุ ที่ รนท. (ล้าน ม.³)	ความจุน้ำ ใช้การ (ล้าน ม.³)	ณ วันนี้							ปริมาณน้ำ ไหลลง วันนี้ (ล้าน ม.³)	ปริมาณน้ำ ระบาย วันนี้ (ล้าน ม.³)
				ปี 2563		ปี 2564						
				ปริมาตร (ล้าน ม.³)	% รณท.	ปริมาตร (ล้าน ม.³)	% รณท.	ปริมาตรใช้การ (ล้าน ม.³)	% รณท.	% ใช้การ		
ภาคเหนือ												
ภูมิพล*	13,462	13,462	9,662	4,565	34	4,629	34	829	6	9	0.28	6.00
สิริกิติ์*	10,508	9,510	6,660	3,756	39	3,827	40	977	10	15	5.23	12.15
แม่จันทสมบูรณ์ชล	323	265	253	46	17	92	35	80	30	31	0.02	0.22
แม่กวังอุดมธารา	295	263	249	61	23	50	19	36	14	15	0.18	0.60
ก๊วลม	106	106	103	46	43	54	51	51	48	49	0.30	0.12
ก๊วคหมา	209	170	164	50	29	47	28	41	24	25	0.00	0.05
แควน้อยบำรุงแดน	1,080	939	896	296	32	319	34	276	29	31	0.96	1.12
แม่มอก	110	110	94	26	24	35	32	19	18	21	0.02	0.02
รวมภาคเหนือ	26,093	24,825	18,080	8,845	36	9,054	36	2,309	9	13	7.00	20.27
ภาคตะวันออกเฉียงเหนือ												
ห้วยหลวง	136	136	129	33	25	40	29	33	25	26	0.00	0.11
น้ำอูน	780	520	475	196	38	182	35	137	26	29	0.24	0.00
น้ำพุง*	200	165	157	63	38	66	40	58	35	37	0.04	0.20
จุฬารัตน์*	181	164	127	38	23	74	45	37	23	29	0.57	0.00
อุบลรัตน์*	4,640	2,431	1,850	350	14	897	37	316	13	17	3.23	4.00
ลำปาว	2,450	1,980	1,880	692	35	465	23	365	18	19	0.37	3.11
ลำตะคอง	445	314	292	102	32	249	79	227	72	78	0.00	1.04
ลำพระเพลิง	242	155	154	13	9	92	59	91	59	59	0.10	1.04
มูลบน	350	141	134	30	21	101	72	94	67	70	0.22	0.47
ลำแจะ	325	275	268	44	16	153	56	146	53	54	0.27	0.38
ลำนางรอง	197	121	118	19	16	84	69	80	66	68	0.07	0.00
สิรินธร*	1,966	1,966	1,135	1,108	56	1,152	59	320	16	28	3.07	0.00
รวมภาค ตอน.	11,911	8,368	6,718	2,690	32	3,555	42	1,904	23	28	8.18	10.34
ภาคกลาง												
ป่าสักชลสิทธิ์	960	960	957	141	15	229	24	226	24	24	1.92	1.30
ทับเสลา	190	160	143	33	20	52	33	35	22	25	0.00	0.00
กระเสียว	390	299	259	54	18	126	42	86	29	33	0.60	1.45
รวมภาคกลาง	1,540	1,419	1,359	228	16	407	29	347	24	26	2.52	2.75
ภาคตะวันตก												
ศรีนครินทร์*	18,770	17,745	7,480	13,022	73	11,720	66	1,455	8	19	2.27	13.02
วชิราลงกรณ์*	11,000	8,860	5,848	4,744	54	3,750	42	738	8	13	1.15	7.09
รวมภาคตะวันตก	29,770	26,605	13,328	17,767	67	15,470	58	2,193	8	16	3.42	20.11
ภาคตะวันออก												
ขุนด่านปราการชล	225	224	219	41	18	44	20	40	18	18	0.07	1.48
คลองสิียด	450	420	390	54	13	68	16	38	9	10	0.00	1.08
บางพระ	127	117	105	24	21	51	43	39	33	37	0.07	0.31
หนองปลาไหล	206	164	150	23	14	125	76	112	68	74	0.64	0.00
ประแสร์	322	295	275	33	11	169	57	149	50	54	0.00	0.21
นฤปดินทรจินดา	338	295	276	106	36	94	32	74	25	27	0.02	1.27
รวมภาคตะวันออก	1,668	1,515	1,415	282	19	550	36	450	30	32	0.80	4.35
ภาคใต้												
แก่งกระจาน	900	710	645	282	40	303	43	238	33	37	1.83	2.76
ปราณบุรี	490	391	373	147	38	245	63	227	58	61	0.19	0.19
รัชชประภา*	6,144	5,639	4,287	3,026	54	3,362	60	2,011	36	47	3.30	6.76
บางกลาง*	1,590	1,454	1,178	1,016	70	1,130	78	853	59	72	2.82	5.99
รวมภาคใต้	9,124	8,194	6,484	4,472	55	5,040	62	3,329	41	51	8.14	15.70
รวมทั้งประเทศ	80,106	70,926	47,384	34,282	48	34,075	48	10,533	15	22	30.07	73.52

ต่ำกว่า 30 %
รวม 18 แห่ง

ตั้งแต่ 31 - 50%
รวม 8 แห่ง

ตั้งแต่ 51-80%
รวม 9 แห่ง

มากกว่า 80%
รวม 0 แห่ง

2.3 สภาพน้ำในอ่างเก็บน้ำ 4 เขื่อนหลักกลุ่มเจ้าพระยา (ข้อมูล วันที่ 24 เม.ย. 64)

สภาพน้ำในอ่างเก็บน้ำ ภูมิพล สิริกิติ์ แควน้อยฯ และป่าสักฯ วันที่ 24 เมษายน 2564

อ่างเก็บน้ำ	ปริมาณน้ำในอ่างฯ		ปริมาณน้ำใช้การได้		ปริมาณน้ำไหลลงอ่างฯ		ปริมาณน้ำระบาย		รับน้ำได้อีก	เปรียบเทียบน้ำใช้การ - น้อยกว่า / + มากกว่า ปี 2559
	ปริมาณน้ำ	% ความจุ	ปริมาณน้ำ	% ใช้การ	วันนี้	เมื่อวาน	วันนี้	เมื่อวาน		
ภูมิพล	4,629	34	829	9	0.28	1.68	6.00	6.00	8,833	370
สิริกิติ์	3,827	40	977	15	5.23	5.07	12.15	12.00	5,683	8
ภูมิพล+สิริกิติ์	8,456	37	1,806	11	5.51	6.75	18.15	18.00	14,516	378
แควน้อยฯ	319	34	276	31	0.97	2.10	1.12	1.12	620	48
ป่าสักชลสิทธิ์	229	24	226	24	0.17	1.71	1.30	1.30	731	-36
รวมทั้งหมด	9,005	36	2,309	13	6.64	10.56	20.57	20.42	15,866	389

(หน่วย : ล้าน ลบ.ม.)

2.4 สถานการณ์น้ำลุ่มน้ำเจ้าพระยา

แม่น้ำปิง ปริมาณน้ำไหลผ่านที่สถานี P.17 อ.บรรพตพิสัย จ.นครสวรรค์ วัดได้ 44.00 ลบ.ม./วินาที (เมื่อวาน 44.00 ลบ.ม./วินาที) ต่ำกว่าตลิ่ง 5.59 เมตร **มีแนวโน้มทรงตัว**

แม่น้ำน่าน ปริมาณน้ำไหลผ่านที่สถานี N.67 อ.ชุมแสง จ.นครสวรรค์ วัดได้ 143.00 ลบ.ม./วินาที (เมื่อวาน 157.00 ลบ.ม./วินาที) ต่ำกว่าตลิ่ง 9.19 เมตร **มีแนวโน้มลดลง**

แม่น้ำเจ้าพระยา ปริมาณน้ำไหลผ่านที่สถานี C.2 อ.เมืองนครสวรรค์ วัดได้ 172.00 ลบ.ม./วินาที (เมื่อวาน 179.00 ลบ.ม./วินาที) ต่ำกว่าตลิ่ง 9.12 เมตร **มีแนวโน้มลดลง** และมีปริมาณน้ำไหลผ่านท้ายเขื่อนเจ้าพระยา (C.13) ในอัตรา 80.00 ลบ.ม./วินาที (เมื่อวาน 80.00 ลบ.ม./วินาที) ไหลผ่านสถานีวัดน้ำ C.29A อ.บางไทร มีปริมาณน้ำไหลผ่านเฉลี่ย 110.00 ลบ.ม./วินาที (เมื่อวาน 112.00 ลบ.ม./วินาที)

2.5 สภาพน้ำในอ่างเก็บน้ำขนาดกลาง (ข้อมูล วันที่ 24 เม.ย. 64)

ข้อมูลวันที่ 24 เมษายน 2564																			
สรุปอ่างขนาดกลางที่มีปริมาณในช่วง <=30 % 31 - 50 % >50-80% >80 - 100 % และ >100 %																			
		31 - 50 %				>50-80%				>80 - 100 %				>100 %					
ภาค	จำนวน	สขป.	จำนวน	ภาค	จำนวน	สขป.	จำนวน	ภาค	จำนวน	สขป.	จำนวน	ภาค	จำนวน	สขป.	จำนวน	ภาค	จำนวน	สขป.	จำนวน
เหนือ	29	1	5	เหนือ	29	1	7	เหนือ	13	1	3	เหนือ	4	1	0	เหนือ	0	1	0
		2	17			2	15			2	3			2	4			2	0
		3	1			3	2			3	2			3	0			3	0
		4	6			4	5			4	5			4	0			4	0
ตะวันออก เฉียงเหนือ	65	5	24	ตะวันออก เฉียงเหนือ	61	5	13	ตะวันออก เฉียงเหนือ	74	5	11	ตะวันออก เฉียงเหนือ	18	5	5	ตะวันออก เฉียงเหนือ	0	5	0
		6	20			6	14			6	17			6	1			6	0
		7	11			7	13			7	18			7	5			7	0
		8	10			8	21			8	28			8	7			8	0
ตะวันออก	10	9	10	ตะวันออก	18	9	18	ตะวันออก	21	9	21	ตะวันออก	2	9	2	ตะวันออก	0	9	0
กลาง	6	10	5	กลาง	10	10	10	กลาง	5	10	4	กลาง	1	10	0	กลาง	0	10	0
		11	0			11	0			11	0			11	0			11	0
		12	1			12	0			12	1			12	1			12	0
ตะวันตก	1	13	1	ตะวันตก	0	13	0	ตะวันตก	5	13	5	ตะวันตก	1	13	1	ตะวันตก	0	13	0
ใต้	4	14	4	ใต้	3	14	2	ใต้	26	14	10	ใต้	5	14	0	ใต้	1	14	1
		15	0			15	1			15	12			15	0			15	0
		16	0			16	0			16	3			16	5			16	0
		17	0			17	0			17	1			17	0			17	0
รวม	115	รวม	115	รวม	121	รวม	121	รวม	144	รวม	144	รวม	31	รวม	31	รวม	1	รวม	1

รวมทั้งหมด 412 แห่ง

2.6 สรุปผลการจัดสรรน้ำฤดูแล้งปี 2663/64 ข้อมูล ณ 24 เม.ย. 64

ลุ่มน้ำ	แผน (ล้าน ลบ.ม.)	ผลจัดสรรน้ำ (ล้าน ลบ.ม.)	คงเหลือ (ล้าน ลบ.ม.)
ทั่วประเทศ (1 พ.ย. 63 – 30 เม.ย. 64)	18,922	16,225 (86%)	2,697 (15%)
เจ้าพระยา (4 เขื่อน) (1 พ.ย. 63 – 30 เม.ย. 64)	5,000	4,755 (95%)	245 (5%)
แม่กลอง (1 ม.ค. 64 – 30 มิ.ย. 64)	3,800	2,406 (63%)	1,394 (37%)

2.7 แผน-ผล การเพาะปลูกข้าวนาปรัง ปี 2663/64 ข้อมูล ณ 21 เม.ย.64

- ทั่วประเทศ แผนเพาะปลูกข้าวนาปรัง 1.90 ล้านไร่ เพาะปลูกแล้ว 5.407 ล้านไร่ แยกเป็น เพาะปลูกตามแผน 1.496 ล้านไร่ เพาะปลูกเกินแผน 0.479 ล้านไร่ และเพาะปลูนอกแผน 3.432 ล้านไร่ ผลเก็บเกี่ยว 3.254 ล้านไร่
- ลุ่มน้ำเจ้าพระยา แผนเพาะปลูกข้าวนาปรัง - ล้านไร่ (รณรงค์งดทำนาต่อเนื่องในฤดูแล้ง ปี 2663/64) ยังคงมีการเพาะปลูก 2.79 ล้านไร่ ผลเก็บเกี่ยว 1.916 ล้านไร่

ภาค	ข้าวนาปรัง				พืชไร่-พืชผัก				รวม			
	แผน (ล้านไร่)	ผล (ล้านไร่)	%	เก็บ (ล้านไร่)	แผน (ล้านไร่)	ผล (ล้านไร่)	%	เก็บ (ล้านไร่)	แผน (ล้านไร่)	ผล (ล้านไร่)	%	เก็บ (ล้านไร่)
เหนือ	0.23	0.62	270.78	0.403	0.16	0.19	114.56	0.119	0.39	0.80	205.42	0.522
ตะวันออกเฉียงเหนือ	0.86	1.11	128.68	0.135	0.04	0.04	89.39	0.008	0.90	1.14	126.88	0.143
กลาง	0.01	0.02	149.61	0.008	0.02	0.01	70.07	0.001	0.03	0.03	105.04	0.009
ตะวันออก	0.32	0.41	127.82	0.340	0.02	0.01	54.02	0.007	0.34	0.42	124.08	0.346
ตะวันตก	0.20	0.45	224.75	0.003	0.23	0.22	93.82	0.011	0.43	0.66	154.53	0.014
ใต้	0.28	0.02	5.60	0.003	0.03	0.01	41.39	0.001	0.31	0.03	8.60	0.004
ลุ่มน้ำเจ้าพระยา		2.79		2.362	0.05	0.07	126.81	0.044	0.05	2.86	5,241.92	2.406
ทั่วประเทศ	1.90	5.41	284.61	3.254	0.55	0.54	98.50	0.191	2.45	5.95	242.82	3.445

หมายเหตุ : ภาคเหนือ ภาคกลาง ภาคตะวันออก และภาคตะวันตก หักลบพื้นที่ในเขตลุ่มน้ำเจ้าพระยา ที่ใช้น้ำจากอ่างเก็บน้ำภูมิพล, อ่างเก็บน้ำสิริกิติ์, อ่างเก็บน้ำแควน้อยบำรุงแดน และอ่างเก็บน้ำป่าสักชลสิทธิ์

3. วิเคราะห์สถานการณ์

3.1 คาดการณ์ปริมาณน้ำ (วันที่ 25 เม.ย. 64)

คาดการณ์ปริมาณน้ำไหลผ่านลุ่มน้ำปิงที่สถานี P.17 อ.บรรพตพิสัย จ.นครสวรรค์ จะมีปริมาณน้ำไหลผ่าน 43.00 ลบ.ม./วินาที **มีแนวโน้มลดลง** ลุ่มน้ำน่านที่สถานี N.67 อ.ชุมแสง จ.นครสวรรค์ จะมีปริมาณน้ำไหลผ่าน 155.00 ลบ.ม./วินาที **มีแนวโน้มลดลง** โดยจะทำให้ในลุ่มน้ำเจ้าพระยาที่สถานี C.2 อ.เมืองนครสวรรค์ จ.นครสวรรค์ จะมีปริมาณน้ำไหลผ่าน 172.00 ลบ.ม./วินาที **มีแนวโน้มลดลง**

4. รายงานสถานการณ์ค่าความเค็ม (ข้อมูล วันที่ 24 เม.ย. 64 เวลา 07:00 น.)

แม่น้ำ	สถานีเฝ้าระวัง	เกณฑ์เฝ้าระวัง (กรัม/ลิตร)	ค่าความเค็ม (กรัม/ลิตร)
เจ้าพระยา	ประปาสำแล	0.25	0.17 (ปกติ)
ปราจีน-บางปะกง	บางคาง	2	0.06 (ปกติ)
ท่าจีน	ด้านนอกคลองจินดา	0.75	0.42 (ปกติ)
	ด้านในคลองจินดา	0.75	0.32 (ปกติ)
แม่กลอง	ปากคลองดำเนินสะดวก	2	0.18 (ปกติ)