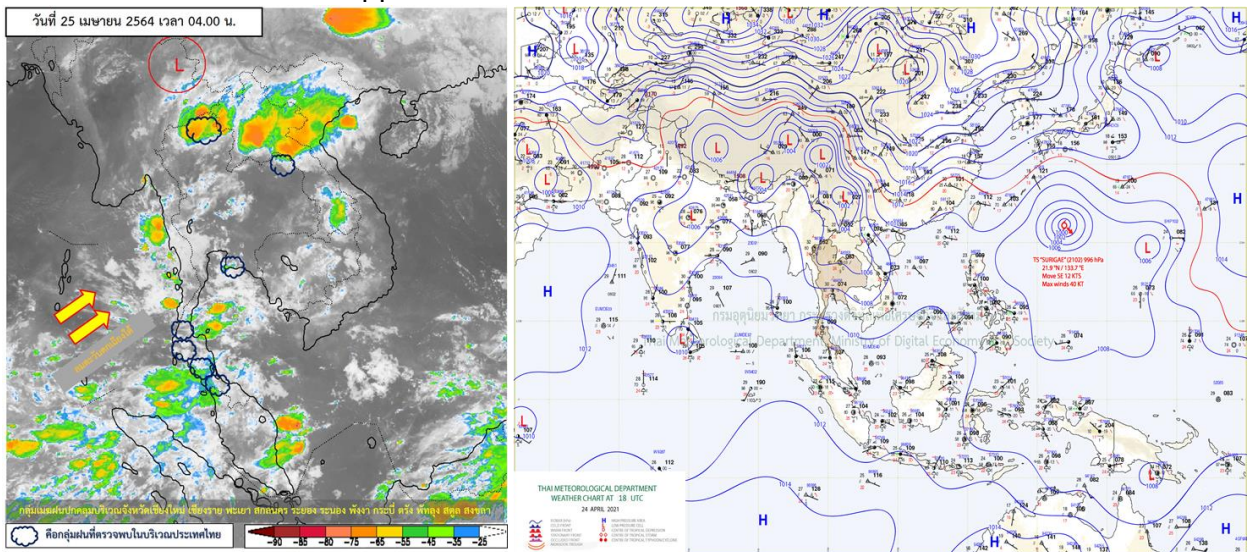




รายงานสรุปรูขุณย์ปฏิบัติการน้ำอัจฉริยะ  
เรื่อง สถานการณ์น้ำและการเฝ้าระวัง  
ประจำวันอาทิตย์ที่ 25 เมษายน พ.ศ. 2564

## 1. สภาพอากาศและปริมาณฝน

### 1.1 สภาพอากาศ (กรมอุตุนิยมวิทยา)



ประเทศไทยมีอากาศร้อนถึงร้อนจัดในตอนกลางวัน กับมีฝนฟ้าคะนองบางแห่ง ทั้งนี้เนื่องจากความกดอากาศต่ำเนื่องจากความร้อนยังคงปกคลุมประเทศไทยตอนบน ประกอบกับมีลมตะวันตกเฉียงใต้พัดนำความชื้นจากทะเลอันดามันและอ่าวไทยเข้ามาปกคลุมภาคเหนือ ภาคตะวันออกเฉียงเหนือ ภาคกลาง ภาคตะวันออก รวมทั้งกรุงเทพมหานครและปริมณฑล สำหรับภาคใต้มีลมตะวันตกและลมตะวันตกเฉียงใต้พัดปกคลุมทะเลอันดามัน ภาคใต้ และอ่าวไทย ทำให้มีฝนฟ้าคะนองเกิดขึ้นในระยะนี้ อนึ่ง ในช่วงวันที่ 26 - 30 เม.ย. 64 ภาคเหนือ ภาคตะวันออกเฉียงเหนือ ภาคกลาง ภาคตะวันออก รวมทั้งกรุงเทพมหานครและปริมณฑล จะมีพายุฤดูร้อนเกิดขึ้น เนื่องจากบริเวณความกดอากาศสูงระลอกใหม่จากประเทศจีนจะแผ่ลงมาปกคลุมภาคตะวันออกเฉียงเหนือของประเทศไทยและทะเลจีนใต้

### 1.2 สภาพฝน

**ปริมาณฝนสูงสุด 5 อันดับ** จากสำนักงานทรัพยากรน้ำแห่งชาติ เวลา 07.00 น. วันที่ 24 เม.ย.64 ถึงเวลา 07.00 น. วันที่ 25 เม.ย.64 ตามลำดับ ดังนี้

1. อ.คลองใหญ่ จ.ตราด	วัดปริมาณฝนได้	75.6	มม.
2. อ.เมืองชุมพร จ.ชุมพร	วัดปริมาณฝนได้	60.5	มม.
3. อ.สันทราย จ.เชียงใหม่	วัดปริมาณฝนได้	50.8	มม.
4. อ.เมืองตราด จ.ตราด	วัดปริมาณฝนได้	49.2	มม.
5. อ.แม่อน จ.เชียงใหม่	วัดปริมาณฝนได้	46.5	มม.

## 2. สถานการณ์น้ำท่าและสภาพน้ำในอ่างเก็บน้ำ

### 2.1 สถานการณ์น้ำท่าในลุ่มน้ำต่างๆ (ข้อมูล วันที่ 25 เม.ย. 64 เวลา 06.00 น.)

แม่น้ำ	สถานี	ที่ตั้งสถานี	ตลิ่ง	ความจุ	ระดับน้ำ	ปริมาณน้ำ		ต่ำ(-) สูง(+) กว่าตลิ่ง	อยู่ใน เกณฑ์	แนวโน้ม		
						วันนี้	เมื่อวาน					
			ม.	ม. <sup>3</sup> / ไร่.	ม.	ม. <sup>3</sup> / ไร่.	ม. <sup>3</sup> / ไร่.					
1. ปิง	P.1	สะพานนวมรัฐ	อำเภอเมือง	จังหวัดเชียงใหม่	3.70	445	1.13	3.31	5.25	-2.57	น้อย	ลดลง
ปิง	P.7A	สะพานบ้านห้วยยาง	อำเภอเมือง	จังหวัดกำแพงเพชร	5.34	3,000	0.25	*	*	-5.09	N/A	N/A
ปิง	P.17	บ้านท่าจั่ว	อำเภอบรรพตพิสัย	จังหวัดนครสวรรค์	39.80	2,990	34.20	43.00	44.00	-5.60	น้อย	ลดลง
2. วัง	W.1C	สะพานเสตุวาริ	อำเภอเมือง	จังหวัดลำปาง	5.20	651	-0.46	0.32	1.14	-5.66	น้อย	ทรงตัว
3. ยม	Y.1C	สะพานบ้านน้ำโค้ง	อำเภอเมือง	จังหวัดแพร่	8.20	993	0.22	2.67	3.35	-7.98	น้อย	ลดลง
4. น่าน	N.1	หน้าสำนักงานป่าไม้	อำเภอเมือง	จังหวัดน่าน	7.00	1,217	-0.22	7.84	8.17	-7.22	น้อย	ลดลง
น่าน	N.5A	สะพานเอกาทศรถ	อำเภอเมือง	จังหวัดพิษณุโลก	10.37	1,365	1.38	133.20	118.90	-8.99	น้อย	เพิ่มขึ้น
น่าน	N.67	สะพานบ้านเกษไชย	อำเภอชุมแสง	จังหวัดนครสวรรค์	28.30	1,579	18.80	120.00	143.00	-9.50	น้อย	ลดลง
5. เจ้าพระยา	C.2	ค่ายจิรประวัติ	อำเภอเมือง	จังหวัดนครสวรรค์	26.20	3,590	16.97	161.00	172.00	-9.23	น้อย	ลดลง
เจ้าพระยา	C.13	ท้ายเขื่อนเจ้าพระยา	อำเภอสรรพยา	จังหวัดชัยนาท	16.34	2,840	5.54	80.00	80.00	-10.80	น้อย	ทรงตัว
6. ป่าสัก	S.28	ท้ายเขื่อนป่าสักชลสิทธิ์	อำเภอพัฒนานิคม	จังหวัดลพบุรี	31.46	1,175	17.06	14.00	14.00	-14.40	น้อย	ทรงตัว
7. มูล	M.7	สะพานเสรีประชาธิปไตย	อำเภอเมือง	จังหวัดอุบลราชธานี	7.00	2,300	2.30	45.00	47.00	-4.70	น้อย	ลดลง
8. ชี	E.20A	บ้านบ้านฟ้าหยาด	อำเภอมหาชนะชัย	จังหวัดยโสธร	10.00	1,220	3.71	38.42	48.49	-6.29	น้อย	ลดลง
9. เพชรบุรี	B.9	บ้านสาระเห็น	อำเภอท่ายาง	จังหวัดเพชรบุรี	6.60	355	2.98	31.20	33.60	-3.62	น้อย	ลดลง
เพชรบุรี	B.6A	สะพานท่าเกวียน	อำเภอแก่งกระจาน	จังหวัดเพชรบุรี	6.00	260	0.72	1.70	2.20	-5.28	น้อย	ลดลง
เพชรบุรี	B.15	สะพานเทศบาล	อำเภอเมือง	จังหวัดเพชรบุรี	5.40	150	1.19	13.80	13.80	-4.21	น้อย	ทรงตัว
10. ทะเลสาบสงขลา	X.44	คลองจูดะเมา	อำเภอหาดใหญ่	จังหวัดสงขลา	7.40	534	0.41	19.85	31.75	-6.99	น้อย	ลดลง
ทะเลสาบสงขลา	X.170	บ้านคลองลำ	อำเภอศรีนครินทร์	จังหวัดพัทลุง	25.20	290	20.78	4.50	4.25	-4.42	น้อย	เพิ่มขึ้น
11. ภาคใต้ฝั่งตะวันออก	X.180	สะพานเทศบาล	อำเภอเมือง	จังหวัดชุมพร	3.80	193	0.55	31.50	35.40	-3.25	ปกติ	ลดลง
ภาคใต้ฝั่งตะวันออก	X.119A	สะพานสันตสุข	อำเภอสุโขทัย	จังหวัดนครราชสีมา	8.20	203	4.97	54.45	54.10	-3.23	ปกติ	เพิ่มขึ้น
ภาคใต้ฝั่งตะวันออก	X.53A	คลองชุมพร	อำเภอเมือง	จังหวัดชุมพร	9.30	143	1.97	0.00	0.00	-7.33	น้อย	ทรงตัว
ภาคใต้ฝั่งตะวันออก	X.212	คลองหลังสวน	อำเภอหลังสวน	จังหวัดชุมพร	6.00	1,460	0.34	100.60	116.00	-5.66	น้อย	ลดลง
12. ภาคใต้ฝั่งตะวันตก	X.234	บ้านป่าหมาก	อำเภอเมือง	จังหวัดตรัง	6.40	426	0.80	40.00	33.40	-5.60	น้อย	เพิ่มขึ้น

#### ○ น้ำใช้การทั้งประเทศ (อ่างเก็บน้ำขนาดใหญ่) ณ วันที่ 25 เมษายน 2564

- ปี 2559 มีน้ำ 9,325 ล้าน ลบ.ม. คิดเป็น 20%
- ปี 2563 มีน้ำ 10,873 ล้าน ลบ.ม. คิดเป็น 23%
- ปี 2564 มีน้ำ 10,471 ล้าน ลบ.ม. คิดเป็น 22%
- ปี 2564 **มากกว่า** ปี 2559 จำนวน 1,146 ล้าน ลบ.ม.
- ปี 2564 **น้อยกว่า** ปี 2563 จำนวน 402 ล้าน ลบ.ม.

#### ○ น้ำใช้การในลุ่มเจ้าพระยา ณ วันที่ 25 เมษายน 2564

- ปี 2559 มีน้ำ 1,902 ล้าน ลบ.ม. คิดเป็น 10%
- ปี 2563 มีน้ำ 2,037 ล้าน ลบ.ม. คิดเป็น 11%
- ปี 2564 มีน้ำ 2,296 ล้าน ลบ.ม. คิดเป็น 13%
- ปี 2564 **มากกว่า** ปี 2559 จำนวน 394 ล้าน ลบ.ม.
- ปี 2564 **มากกว่า** ปี 2563 จำนวน 259 ล้าน ลบ.ม.

## 2.2 สภาพน้ำใช้การในอ่างเก็บน้ำขนาดใหญ่ (ข้อมูล วันที่ 25 เม.ย. 64)

อ่างเก็บน้ำเขื่อน	ที่ รนส. (ล้าน ม. <sup>3</sup> )	ที่ รนท. (ล้าน ม. <sup>3</sup> )	ใช้การ (ล้าน ม. <sup>3</sup> )	ปี 2563		ปี 2564					วันนี้ (ล้าน ม. <sup>3</sup> )	วันนี้ (ล้าน ม. <sup>3</sup> )
				ปริมาตร (ล้าน ม. <sup>3</sup> )	% รณท.	ปริมาตร (ล้าน ม. <sup>3</sup> )	% รณท.	ปริมาตรใช้การ (ล้าน ม. <sup>3</sup> )	% รณท.	% ใช้การ		
<b>ภาคเหนือ</b>												
ภูมิพล*	13,462	13,462	9,662	4,554	34	4,623	34	823	6	9	1.60	6.00
สิริกิติ์*	10,508	9,510	6,660	3,745	39	3,821	40	971	10	15	6.67	12.02
แม่จันทมบูรณ์ชล	323	265	253	45	17	92	35	80	30	32	0.59	0.22
แม่กวางอุดมธารา	295	263	249	60	23	50	19	36	14	14	0.21	0.57
กัวลม	106	106	103	46	43	54	51	51	48	49	0.30	0.12
กัวคองหมา	209	170	164	49	29	47	28	41	24	25	0.05	0.05
แควน้อยบำรุงแดน	1,080	939	896	294	31	319	34	276	29	31	1.20	1.12
แม่มอก	110	110	94	26	24	35	32	19	18	21	0.02	0.02
<b>รวมภาคเหนือ</b>	<b>26,093</b>	<b>24,825</b>	<b>18,080</b>	<b>8,820</b>	<b>36</b>	<b>9,043</b>	<b>36</b>	<b>2,298</b>	<b>9</b>	<b>13</b>	<b>10.64</b>	<b>20.12</b>
<b>ภาคตะวันออกเฉียงเหนือ</b>												
ห้วยหลวง	136	136	129	34	25	40	29	33	24	26	0.00	0.11
น้ำอูน	780	520	475	195	38	181	35	136	26	29	0.00	0.00
น้ำพุง*	200	165	157	63	38	66	40	58	35	37	0.04	0.21
จุฬารัตน์*	181	164	127	38	23	74	45	37	23	29	0.02	0.00
อุบลรัตน์*	4,640	2,431	1,850	353	15	893	37	312	13	17	1.18	4.00
ลำปาว	2,450	1,980	1,880	692	35	460	23	360	18	19	0.00	3.09
ลำตะคอง	445	314	292	101	32	249	79	226	72	78	0.69	1.04
ลำพระเพลิง	242	155	154	13	9	92	59	90	58	59	0.44	1.04
มูลบน	350	141	134	30	21	101	72	94	67	70	0.26	0.47
ลำแจะ	325	275	268	44	16	153	55	146	53	54	0.27	0.38
ลำนางรอง	197	121	118	19	16	84	69	80	66	68	0.00	0.00
สิรินธร*	1,966	1,966	1,135	1,102	56	1,152	59	320	16	28	0.99	0.00
<b>รวมภาค ตอน.</b>	<b>11,911</b>	<b>8,368</b>	<b>6,718</b>	<b>2,684</b>	<b>32</b>	<b>3,544</b>	<b>42</b>	<b>1,894</b>	<b>23</b>	<b>28</b>	<b>3.89</b>	<b>10.33</b>
<b>ภาคกลาง</b>												
ป่าสักชลสิทธิ์	960	960	957	139	14	228	24	225	23	23	0.16	1.30
ทับเสลา	190	160	143	33	20	52	33	35	22	25	0.00	0.00
กระเสียว	390	299	259	54	18	124	42	84	28	33	0.42	1.44
<b>รวมภาคกลาง</b>	<b>1,540</b>	<b>1,419</b>	<b>1,359</b>	<b>226</b>	<b>16</b>	<b>404</b>	<b>29</b>	<b>344</b>	<b>24</b>	<b>25</b>	<b>0.58</b>	<b>2.74</b>
<b>ภาคตะวันตก</b>												
ศรีนครินทร์*	18,770	17,745	7,480	12,998	73	11,707	66	1,442	8	19	1.95	13.09
วชิราลงกรณ์*	11,000	8,860	5,848	4,723	53	3,743	42	731	8	12	1.09	7.03
<b>รวมภาคตะวันตก</b>	<b>29,770</b>	<b>26,605</b>	<b>13,328</b>	<b>17,721</b>	<b>67</b>	<b>15,450</b>	<b>58</b>	<b>2,173</b>	<b>8</b>	<b>16</b>	<b>3.04</b>	<b>20.12</b>
<b>ภาคตะวันออก</b>												
ขุนด่านปราการชล	225	224	219	40	18	43	19	38	17	17	0.07	1.45
คลองสิียด	450	420	390	54	13	67	16	37	9	9	0.00	1.08
บางพระ	127	117	105	24	21	51	43	39	33	37	0.01	0.28
หนองปลาไหล	206	164	150	23	14	125	76	112	68	74	0.67	0.00
ประแสร์	322	295	275	32	11	168	57	148	50	54	0.00	0.21
นฤปดินทรจินดา	338	295	276	105	36	92	31	73	25	26	0.35	1.27
<b>รวมภาคตะวันออก</b>	<b>1,668</b>	<b>1,515</b>	<b>1,415</b>	<b>279</b>	<b>18</b>	<b>546</b>	<b>36</b>	<b>446</b>	<b>29</b>	<b>32</b>	<b>1.10</b>	<b>4.30</b>
<b>ภาคใต้</b>												
แก่งกระจาน	900	710	645	281	40	301	42	236	33	37	1.29	2.76
ปราณบุรี	490	391	373	146	37	243	62	225	58	60	0.00	1.67
รัชชประภา*	6,144	5,639	4,287	3,019	54	3,357	60	2,006	36	47	0.82	5.59
บางกลาง*	1,590	1,454	1,178	1,013	70	1,125	77	849	58	72	1.89	6.03
<b>รวมภาคใต้</b>	<b>9,124</b>	<b>8,194</b>	<b>6,484</b>	<b>4,459</b>	<b>54</b>	<b>5,026</b>	<b>61</b>	<b>3,316</b>	<b>40</b>	<b>51</b>	<b>4.00</b>	<b>16.05</b>
<b>รวมทั้งประเทศ</b>	<b>80,106</b>	<b>70,926</b>	<b>47,384</b>	<b>34,189</b>	<b>48</b>	<b>34,013</b>	<b>48</b>	<b>10,471</b>	<b>15</b>	<b>22</b>	<b>23.25</b>	<b>73.67</b>

ต่ำกว่า 30 %  
รวม 18 แห่ง

ตั้งแต่ 31 - 50%  
รวม 8 แห่ง

ตั้งแต่ 51-80%  
รวม 9 แห่ง

มากกว่า 80%  
รวม 0 แห่ง



## 2.3 สภาพน้ำในอ่างเก็บน้ำ 4 เขื่อนหลักกลุ่มเจ้าพระยา (ข้อมูล วันที่ 25 เม.ย. 64)

สภาพน้ำในอ่างเก็บน้ำ ภูมิพล สิริกิติ์ แควน้อยฯ และป่าสักฯ วันที่ 25 เมษายน 2564

อ่างเก็บน้ำ	ปริมาณน้ำในอ่างฯ		ปริมาณน้ำใช้การได้		ปริมาณน้ำไหลลงอ่างฯ		ปริมาณน้ำระบาย		รับน้ำได้อีก	เปรียบเทียบน้ำใช้การ - น้อยกว่า / + มากกว่า ปี 2559
	ปริมาณน้ำ	% ความจุ	ปริมาณน้ำ	% ใช้การ	วันนี้	เมื่อวาน	วันนี้	เมื่อวาน		
ภูมิพล	4,623	34	823	9	1.60	0.28	6.00	6.00	8,839	372
สิริกิติ์	3,821	40	971	15	6.67	5.23	12.02	12.15	5,689	9
ภูมิพล+สิริกิติ์	8,445	37	1,795	11	8.27	5.51	18.02	18.15	14,527	381
แควน้อยฯ	319	34	276	31	1.20	0.97	1.12	1.12	620	49
ป่าสักชลสิทธิ์	228	24	225	23	0.16	0.17	1.30	1.30	732	-38
<b>รวมทั้งหมด</b>	<b>8,992</b>	<b>36</b>	<b>2,296</b>	<b>13</b>	<b>9.63</b>	<b>6.64</b>	<b>20.44</b>	<b>20.57</b>	<b>15,879</b>	<b>393</b>

(หน่วย : ล้าน ลบ.ม.)

## 2.4 สถานการณ์น้ำลุ่มน้ำเจ้าพระยา

**แม่น้ำปิง** ปริมาณน้ำไหลผ่านที่สถานี P.17 อ.บรรพตพิสัย จ.นครสวรรค์ วัดได้ 43.00 ลบ.ม./วินาที (เมื่อวาน 44.00 ลบ.ม./วินาที) ต่ำกว่าตลิ่ง 5.59 เมตร มี**แนวโน้มลดลง**

**แม่น้ำน่าน** ปริมาณน้ำไหลผ่านที่สถานี N.67 อ.ชุมแสง จ.นครสวรรค์ วัดได้ 120.00 ลบ.ม./วินาที (เมื่อวาน 143.00 ลบ.ม./วินาที) ต่ำกว่าตลิ่ง 9.50 เมตร มี**แนวโน้มลดลง**

**แม่น้ำเจ้าพระยา** ปริมาณน้ำไหลผ่านที่สถานี C.2 อ.เมืองนครสวรรค์ วัดได้ 161.00 ลบ.ม./วินาที (เมื่อวาน 172.00 ลบ.ม./วินาที) ต่ำกว่าตลิ่ง 9.23 เมตร มี**แนวโน้มลดลง** และมีปริมาณน้ำไหลผ่านท้ายเขื่อนเจ้าพระยา (C.13) ในอัตรา 80.00 ลบ.ม./วินาที (เมื่อวาน 80.00 ลบ.ม./วินาที) ไหลผ่านสถานีวัดน้ำ C.29A อ.บางไทร มีปริมาณน้ำไหลผ่านเฉลี่ย 118.00 ลบ.ม./วินาที (เมื่อวาน 110.00 ลบ.ม./วินาที)

## 2.5 สภาพน้ำในอ่างเก็บน้ำขนาดกลาง (ข้อมูล วันที่ 25 เม.ย. 64)

ข้อมูลวันที่ 25 เมษายน 2564																			
สรุปอ่างขนาดกลางที่มีปริมาณในช่อง <=30 % 31 - 50 % >50-80% >80 - 100 % และ >100 %																			
		31 - 50 %				>50-80%				>80 - 100 %				>100 %					
ภาค	จำนวน	สขป.	จำนวน	ภาค	จำนวน	สขป.	จำนวน	ภาค	จำนวน	สขป.	จำนวน	ภาค	จำนวน	สขป.	จำนวน	ภาค	จำนวน	สขป.	จำนวน
เหนือ	29	1	5	เหนือ	29	1	7	เหนือ	13	1	3	เหนือ	4	1	0	เหนือ	0	1	0
		2	17			2	15			2	3			2	4			2	0
		3	1			3	2			3	2			3	0			3	0
		4	6			4	5			4	5			4	0			4	0
ตะวันออกเฉียงเหนือ	65	5	24	ตะวันออกเฉียงเหนือ	62	5	13	ตะวันออกเฉียงเหนือ	74	5	12	ตะวันออกเฉียงเหนือ	17	5	4	ตะวันออกเฉียงเหนือ	0	5	0
		6	20			6	14			6	17			6	1			6	0
		7	11			7	14			7	17			7	5			7	0
		8	10			8	21			8	28			8	7			8	0
ตะวันออกเฉียง	10	9	10	ตะวันออกเฉียง	20	9	20	ตะวันออกเฉียง	19	9	19	ตะวันออกเฉียง	2	9	2	ตะวันออกเฉียง	0	9	0
กลาง	6	10	5	กลาง	11	10	11	กลาง	4	10	3	กลาง	1	10	0	กลาง	0	10	0
		11	0			11	0			11	0			11	0				
		12	1			12	0			12	1			12	1			12	0
ตะวันตก	1	13	1	ตะวันตก	0	13	0	ตะวันตก	5	13	5	ตะวันตก	1	13	1	ตะวันตก	0	13	0
ใต้	4	14	4	ใต้	3	14	2	ใต้	26	14	10	ใต้	5	14	0	ใต้	1	14	1
		15	0			15	1			15	12			15	0			15	0
		16	0			16	0			16	3			16	5			16	0
		17	0			17	0			17	1			17	0			17	0
<b>รวม</b>	<b>115</b>	<b>รวม</b>	<b>115</b>	<b>รวม</b>	<b>125</b>	<b>รวม</b>	<b>125</b>	<b>รวม</b>	<b>141</b>	<b>รวม</b>	<b>141</b>	<b>รวม</b>	<b>30</b>	<b>รวม</b>	<b>30</b>	<b>รวม</b>	<b>1</b>	<b>รวม</b>	<b>1</b>

รวมทั้งหมด 412 แห่ง





### 3. วิเคราะห์สถานการณ์

#### 3.1 คาดการณ์ปริมาณน้ำ (วันที่ 26 เม.ย. 64)

คาดการณ์ปริมาณน้ำไหลผ่านลุ่มน้ำปิงที่สถานี P.17 อ.บรรพตพิสัย จ.นครสวรรค์ จะมีปริมาณน้ำไหลผ่าน 42.00 ลบ.ม./วินาที **มีแนวโน้มลดลง** ลุ่มน้ำน่านที่สถานี N.67 อ.ชุมแสง จ.นครสวรรค์ จะมีปริมาณน้ำไหลผ่าน 150.00 ลบ.ม./วินาที **มีแนวโน้มลดลง** โดยจะทำให้ในลุ่มน้ำเจ้าพระยาที่สถานี C.2 อ.เมืองนครสวรรค์ จ.นครสวรรค์ จะมีปริมาณน้ำไหลผ่าน 168.00 ลบ.ม./วินาที **มีแนวโน้มลดลง**

#### 4. รายงานสถานการณ์ค่าความเค็ม (ข้อมูล วันที่ 25 เม.ย. 64 เวลา 07:00 น.)

แม่น้ำ	สถานีเฝ้าระวัง	เกณฑ์เฝ้าระวัง (กรัม/ลิตร)	ค่าความเค็ม (กรัม/ลิตร)
เจ้าพระยา	ประปาสำแล	0.25	0.17 (ปกติ)
ปราจีน-บางปะกง	บางคาง	2	0.06 (ปกติ)
ท่าจีน	ด้านนอกคลองจินดา	0.75	0.43 (ปกติ)
	ด้านในคลองจินดา	0.75	0.33 (ปกติ)
แม่กลอง	ปากคลองดำเนินสะดวก	2	0.17 (ปกติ)