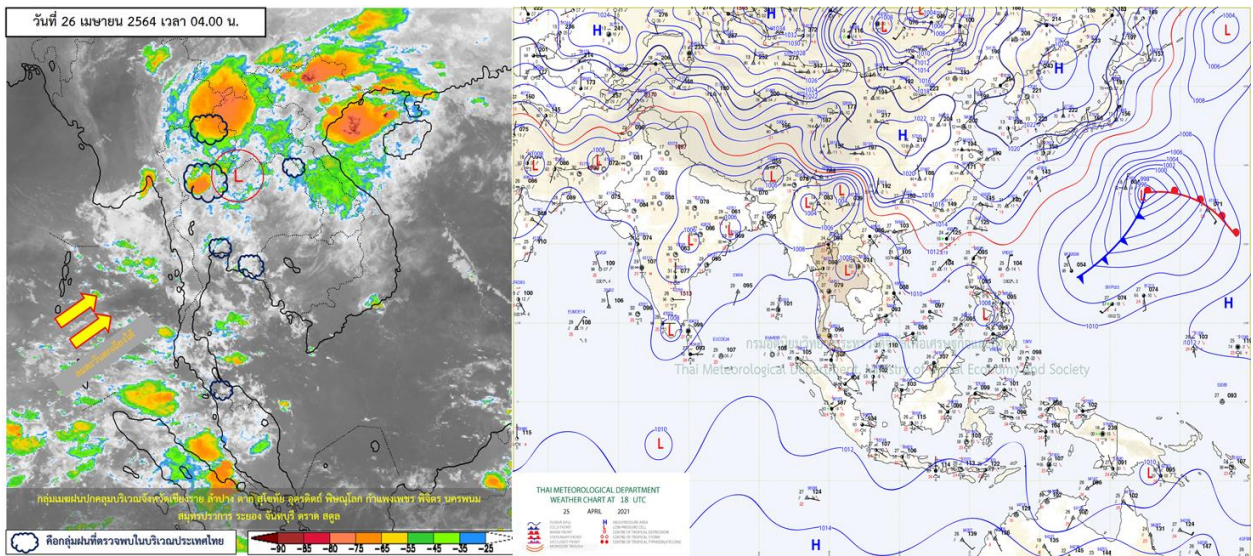




รายงานสรุปศูนย์ปฏิบัติการน้ำอัจฉริยะ  
เรื่อง สถานการณ์น้ำและการเฝ้าระวัง  
ประจำวันจันทร์ที่ 26 เมษายน พ.ศ. 2564

## 1. สภาพอากาศและปริมาณฝน

### 1.1 สภาพอากาศ (กรมอุตุนิยมวิทยา)



บริเวณความกดอากาศสูงระลอกใหม่จากประเทศจีนได้แผ่ลงมาปกคลุมประเทศจีนตอนใต้ และประเทศเวียดนามตอนบนแล้ว คาดว่าจะแผ่ลงปกคลุมภาคตะวันออกเฉียงเหนือตอนบนของประเทศไทยในวันนี้ (26 เมษายน 2564) ในขณะที่ประเทศไทยตอนบนมีอากาศร้อนประกอบด้วยมีลมตะวันตกเฉียงใต้พัดปกคลุมประเทศไทยตอนบน ลักษณะเช่นนี้ทำให้บริเวณภาคเหนือ และภาคตะวันออกเฉียงเหนือ มีพายุฤดูร้อนเกิดขึ้น โดยมีลักษณะของพายุฝนฟ้าคะนอง ลมกระโชกแรง ลูกเห็บตก และอาจมีฟ้าผ่าเกิดขึ้นได้ โดยมีฝนตกหนักบางแห่ง ขอให้ประชาชนบริเวณประเทศไทยตอนบนระวังอันตรายจากพายุฤดูร้อนที่จะเกิดขึ้นไว้ด้วย โดยหลีกเลี่ยงการอยู่ในที่โล่งแจ้ง ใต้ต้นไม้ใหญ่ ป้ายโฆษณาและสิ่งปลูกสร้างที่ไม่แข็งแรง สำหรับเกษตรกรควรเตรียมการป้องกันและระวังความเสียหายที่จะเกิดต่อผลผลิตทางการเกษตรไว้ด้วย

### 1.2 สภาพฝน

**ปริมาณฝนสูงสุด 5 อันดับ** จากสำนักงานทรัพยากรน้ำแห่งชาติ เวลา 07.00 น. วันที่ 25 เม.ย.64 ถึงเวลา 07.00 น. วันที่ 26 เม.ย.64 ตามลำดับ ดังนี้

1. อ.แม่ฟ้าหลวง จ.เชียงราย	วัดปริมาณฝนได้	102.2	มม.
2. อ.เวียงสา จ.น่าน	วัดปริมาณฝนได้	78.0	มม.
3. อ.เกาะช้าง จ.ตราด	วัดปริมาณฝนได้	75.0	มม.
4. อ.ธัญบุรี จ.ปทุมธานี	วัดปริมาณฝนได้	66.8	มม.
5. อ.ยะรัง จ.ปัตตานี	วัดปริมาณฝนได้	66.2	มม.



## 2. สถานการณ์น้ำท่าและสภาพน้ำในอ่างเก็บน้ำ

### 2.1 สถานการณ์น้ำท่าในลุ่มน้ำต่างๆ (ข้อมูล วันที่ 26 เม.ย. 64 เวลา 06.00 น.)

แม่น้ำ	สถานี	ที่ตั้งสถานี	ตลิ่ง	ความจุ	ระดับน้ำ	ปริมาณน้ำ		ต่ำ(-) สูง(+) กว่าตลิ่ง	อยู่ใน เกณฑ์	แนวโน้ม		
						วันนี้	เมื่อวาน					
			ม.	ม. <sup>3</sup> / วิ.	ม.	ม. <sup>3</sup> / วิ.	ม. <sup>3</sup> / วิ.					
1. ปิง	P.1	สะพานนวมรัฐ	อำเภอเมือง	จังหวัดเชียงใหม่	3.70	445	1.25	5.75	3.31	-2.45	น้อย	เพิ่มขึ้น
ปิง	P.7A	สะพานบ้านห้วยยาง	อำเภอเมือง	จังหวัดกำแพงเพชร	5.34	3,000	0.24	*	*	-5.10	N/A	N/A
ปิง	P.17	บ้านท่าจั่ว	อำเภอบรรพตพิสัย	จังหวัดนครสวรรค์	39.80	2,990	34.18	41.00	43.00	-5.62	น้อย	ลดลง
2. วัง	W.1C	สะพานเสตุวาริ	อำเภอเมือง	จังหวัดลำปาง	5.20	651	-0.52	0.16	0.32	-5.72	น้อย	ทรงตัว
3. ยม	Y.1C	สะพานบ้านน้ำโค้ง	อำเภอเมือง	จังหวัดแพร่	8.20	993	0.19	2.45	2.67	-8.01	น้อย	ลดลง
4. น่าน	N.1	หน้าสำนักงานป่าไม้	อำเภอเมือง	จังหวัดน่าน	7.00	1,217	-0.23	7.51	7.84	-7.23	น้อย	ลดลง
น่าน	N.5A	สะพานเอกาทศรถ	อำเภอเมือง	จังหวัดพิษณุโลก	10.37	1,365	1.28	120.10	133.20	-9.09	น้อย	ลดลง
น่าน	N.67	สะพานบ้านเกษไชย	อำเภอชุมแสง	จังหวัดนครสวรรค์	28.30	1,579	18.60	106.00	120.00	-9.70	น้อย	ลดลง
5. เจ้าพระยา	C.2	ค่ายจิรประวัติ	อำเภอเมือง	จังหวัดนครสวรรค์	26.20	3,590	16.85	150.00	161.00	-9.35	น้อย	ลดลง
เจ้าพระยา	C.13	ท้ายเขื่อนเจ้าพระยา	อำเภอสรรพยา	จังหวัดชัยนาท	16.34	2,840	5.54	80.00	80.00	-10.80	น้อย	ทรงตัว
6. ป่าสัก	S.28	ท้ายเขื่อนป่าสักชลสิทธิ์	อำเภอพัฒนานิคม	จังหวัดลพบุรี	31.46	1,175	17.09	15.00	14.00	-14.37	น้อย	เพิ่มขึ้น
7. มูล	M.7	สะพานเสรีประชาธิปไตย	อำเภอเมือง	จังหวัดอุบลราชธานี	7.00	2,300	2.26	43.00	45.00	-4.74	น้อย	ลดลง
8. ชี	E.20A	บ้านบ้านฟ้าหยาด	อำเภอมหาชนะชัย	จังหวัดยโสธร	10.00	1,220	3.68	37.59	38.42	-6.32	น้อย	ลดลง
9. เพชรบุรี	B.9	บ้านสาระเห็ด	อำเภอท่ายาง	จังหวัดเพชรบุรี	6.60	355	2.98	31.20	31.20	-3.62	น้อย	ทรงตัว
เพชรบุรี	B.6A	สะพานท่าเกวียน	อำเภอแก่งกระจาน	จังหวัดเพชรบุรี	6.00	260	0.72	1.70	1.70	-5.28	น้อย	ทรงตัว
เพชรบุรี	B.15	สะพานเทศบาล	อำเภอเมือง	จังหวัดเพชรบุรี	5.40	150	1.06	11.24	13.80	-4.34	น้อย	ลดลง
10. ทะเลสาบสงขลา	X.44	คลองจูดะเมา	อำเภอหาดใหญ่	จังหวัดสงขลา	7.40	534	0.42	20.20	19.85	-6.98	น้อย	เพิ่มขึ้น
ทะเลสาบสงขลา	X.170	บ้านคลองลำ	อำเภอศรีนครินทร์	จังหวัดพัทลุง	25.20	290	20.76	4.00	4.50	-4.44	น้อย	ลดลง
11. ภาคใต้ฝั่งตะวันออก	X.180	สะพานเทศบาล	อำเภอเมือง	จังหวัดชุมพร	3.80	193	0.31	24.30	31.50	-3.49	น้อย	ลดลง
ภาคใต้ฝั่งตะวันออก	X.119A	สะพานสันตสุข	อำเภอสุโขทัย	จังหวัดนครราชสีมา	8.20	203	5.24	63.90	54.45	-2.96	ปกติ	เพิ่มขึ้น
ภาคใต้ฝั่งตะวันออก	X.53A	คลองชุมพร	อำเภอเมือง	จังหวัดชุมพร	9.30	143	2.11	0.55	0.00	-7.19	น้อย	เพิ่มขึ้น
ภาคใต้ฝั่งตะวันออก	X.212	คลองหลังสวน	อำเภอหลังสวน	จังหวัดชุมพร	6.00	1,460	0.03	72.70	100.60	-5.97	น้อย	ลดลง
12. ภาคใต้ฝั่งตะวันตก	X.234	บ้านป่าหมาก	อำเภอเมือง	จังหวัดตรัง	6.40	426	0.93	43.90	40.00	-5.47	น้อย	เพิ่มขึ้น

#### ○ น้ำใช้การทั่วประเทศ (อ่างเก็บน้ำขนาดใหญ่) ณ วันที่ 26 เมษายน 2564

- ปี 2559 มีน้ำ 9,262 ล้าน ลบ.ม. คิดเป็น 20%
- ปี 2563 มีน้ำ 10,798 ล้าน ลบ.ม. คิดเป็น 23%
- ปี 2564 มีน้ำ 10,410 ล้าน ลบ.ม. คิดเป็น 22%
- ปี 2564 **มากกว่า** ปี 2559 จำนวน 1,148 ล้าน ลบ.ม.
- ปี 2564 **น้อยกว่า** ปี 2563 จำนวน 388 ล้าน ลบ.ม.

#### ○ น้ำใช้การในลุ่มเจ้าพระยา ณ วันที่ 26 เมษายน 2564

- ปี 2559 มีน้ำ 1,884 ล้าน ลบ.ม. คิดเป็น 10%
- ปี 2563 มีน้ำ 2,021 ล้าน ลบ.ม. คิดเป็น 11%
- ปี 2564 มีน้ำ 2,279 ล้าน ลบ.ม. คิดเป็น 13%
- ปี 2564 **มากกว่า** ปี 2559 จำนวน 395 ล้าน ลบ.ม.
- ปี 2564 **มากกว่า** ปี 2563 จำนวน 258 ล้าน ลบ.ม.

## 2.2 สภาพน้ำใช้การในอ่างเก็บน้ำขนาดใหญ่ (ข้อมูล วันที่ 26 เม.ย. 64)

ภาค อ่างเก็บน้ำเขื่อน	ความจุ ที่ รนส. (ล้าน ม.³)	ความจุ ที่ รบก. (ล้าน ม.³)	ความจุ น้ำ ใช้การ (ล้าน ม.³)	ณ วันนี้							ปริมาณน้ำ ไหลลง วันนี้ (ล้าน ม.³)	ปริมาณน้ำ ระบาย วันนี้ (ล้าน ม.³)
				ปี 2563		ปี 2564						
				ปริมาตร (ล้าน ม.³)	% รบก.	ปริมาตร (ล้าน ม.³)	% รบก.	ปริมาตรใช้การ (ล้าน ม.³)	% รบก.	% ใช้การ		
<b>ภาคเหนือ</b>												
ภูมิพล*	13,462	13,462	9,662	4,548	34	4,617	34	817	6	8	0.29	6.00
สิริกิติ์*	10,508	9,510	6,660	3,739	39	3,813	40	963	10	14	5.17	12.07
แม่จัดสมบูรณ์ชล	323	265	253	44	17	92	35	80	30	32	0.18	0.02
แม่กวางอุดมธารา	295	263	249	61	23	49	19	35	13	14	0.27	0.57
ก๊วลม	106	106	103	46	43	55	52	52	49	50	1.12	0.12
ก๊วคหมา	209	170	164	49	29	47	28	41	24	25	0.10	0.05
แควน้อยบำรุงแดน	1,080	939	896	293	31	318	34	275	29	31	0.50	1.12
แม่มอก	110	110	94	26	24	35	32	19	17	20	0.00	0.02
<b>รวมภาคเหนือ</b>	<b>26,093</b>	<b>24,825</b>	<b>18,080</b>	<b>8,805</b>	<b>35</b>	<b>9,028</b>	<b>36</b>	<b>2,283</b>	<b>9</b>	<b>13</b>	<b>7.63</b>	<b>19.98</b>
<b>ภาคตะวันออกเฉียงเหนือ</b>												
ห้วยหลวง	136	136	129	33	25	40	29	33	24	26	0.00	0.11
น้ำอูน	780	520	475	195	37	181	35	136	26	29	0.00	0.00
น้ำพุง*	200	165	157	62	38	65	40	57	35	37	0.00	0.22
จุฬารัตน์*	181	164	127	38	23	74	45	37	23	29	0.35	0.00
อุบลรัตน์*	4,640	2,431	1,850	352	14	889	37	308	13	17	1.21	4.02
ลำปาว	2,450	1,980	1,880	691	35	456	23	356	18	19	0.00	3.08
ลำตะคอง	445	314	292	100	32	249	79	226	72	78	0.00	1.04
ลำพระเพลิง	242	155	154	13	9	92	59	90	58	59	1.03	1.04
มูลบง	350	141	134	30	21	101	71	94	66	70	0.13	0.47
ลำแจะ	325	275	268	43	16	152	55	145	53	54	0.51	1.07
ลำนางรอง	197	121	118	19	16	84	69	80	66	68	0.09	0.00
สิรินธร*	1,966	1,966	1,135	1,098	56	1,150	58	318	16	28	0.00	0.00
<b>รวมภาค ตอน.</b>	<b>11,911</b>	<b>8,368</b>	<b>6,718</b>	<b>2,675</b>	<b>32</b>	<b>3,532</b>	<b>42</b>	<b>1,881</b>	<b>22</b>	<b>28</b>	<b>3.32</b>	<b>11.04</b>
<b>ภาคกลาง</b>												
ป่าสักชลสิทธิ์	960	960	957	138	14	227	24	224	23	23	0.93	1.30
ทับเสลา	190	160	143	33	20	52	33	35	22	25	0.00	0.00
กระเสียว	390	299	259	54	18	123	41	83	28	32	0.12	1.44
<b>รวมภาคกลาง</b>	<b>1,540</b>	<b>1,419</b>	<b>1,359</b>	<b>224</b>	<b>16</b>	<b>402</b>	<b>28</b>	<b>342</b>	<b>24</b>	<b>25</b>	<b>1.05</b>	<b>2.74</b>
<b>ภาคตะวันตก</b>												
ศรีนครินทร์*	18,770	17,745	7,480	12,981	73	11,691	66	1,426	8	19	2.47	13.02
วชิราลงกรณ์*	11,000	8,860	5,848	4,702	53	3,736	42	724	8	12	1.20	7.13
<b>รวมภาคตะวันตก</b>	<b>29,770</b>	<b>26,605</b>	<b>13,328</b>	<b>17,683</b>	<b>66</b>	<b>15,427</b>	<b>58</b>	<b>2,150</b>	<b>8</b>	<b>16</b>	<b>3.67</b>	<b>20.15</b>
<b>ภาคตะวันออก</b>												
ขุนด่านปราการชล	225	224	219	39	17	41	18	37	16	17	0.11	1.46
คลองสิียด	450	420	390	54	13	66	16	36	8	9	0.00	1.08
บางพระ	127	117	105	24	21	50	43	38	33	37	0.03	0.26
หนองปลาไหล	206	164	150	23	14	127	78	114	69	76	2.19	0.00
ประแสร์	322	295	275	31	11	168	57	148	50	54	0.37	0.21
นฤปดินทรจินดา	338	295	276	105	36	91	31	72	24	26	0.35	1.27
<b>รวมภาคตะวันออก</b>	<b>1,668</b>	<b>1,515</b>	<b>1,415</b>	<b>276</b>	<b>18</b>	<b>544</b>	<b>36</b>	<b>445</b>	<b>29</b>	<b>31</b>	<b>3.05</b>	<b>4.28</b>
<b>ภาคใต้</b>												
แก่งกระจาน	900	710	645	280	39	299	42	234	33	36	1.29	2.76
ปราณบุรี	490	391	373	145	37	243	62	225	58	60	1.17	1.67
รัชชประภา*	6,144	5,639	4,287	3,015	53	3,355	59	2,003	36	47	2.68	4.81
บางกลาง*	1,590	1,454	1,178	1,011	70	1,123	77	847	58	72	2.03	4.24
<b>รวมภาคใต้</b>	<b>9,124</b>	<b>8,194</b>	<b>6,484</b>	<b>4,451</b>	<b>54</b>	<b>5,019</b>	<b>61</b>	<b>3,309</b>	<b>40</b>	<b>51</b>	<b>7.17</b>	<b>13.48</b>
<b>รวมทั้งประเทศ</b>	<b>80,106</b>	<b>70,926</b>	<b>47,384</b>	<b>34,114</b>	<b>48</b>	<b>33,952</b>	<b>48</b>	<b>10,410</b>	<b>15</b>	<b>22</b>	<b>25.89</b>	<b>71.67</b>

ต่ำกว่า 30 %  
รวม 18 แห่ง

ตั้งแต่ 31 - 50%  
รวม 8 แห่ง

ตั้งแต่ 51-80%  
รวม 9 แห่ง

มากกว่า 80%  
รวม 0 แห่ง

## 2.3 สภาพน้ำในอ่างเก็บน้ำ 4 เขื่อนหลักกลุ่มเจ้าพระยา (ข้อมูล วันที่ 26 เม.ย. 64)

สภาพน้ำในอ่างเก็บน้ำ ภูมิพล สิริกิติ์ แควน้อยฯ และป่าสักฯ วันที่ 26 เมษายน 2564

อ่างเก็บน้ำ	ปริมาณน้ำในอ่างฯ		ปริมาณน้ำใช้การได้		ปริมาณน้ำไหลลงอ่างฯ		ปริมาณน้ำระบาย		รับน้ำได้อีก	เปรียบเทียบน้ำใช้การ - น้อยกว่า / + มากกว่า ปี 2559
	ปริมาณน้ำ	% ความจุ	ปริมาณน้ำ	% ใช้การ	วันนี้	เมื่อวาน	วันนี้	เมื่อวาน		
ภูมิพล	4,617	34	817	8	0.29	1.60	6.00	6.00	8,845	373
สิริกิติ์	3,813	40	963	14	5.17	6.67	12.07	12.02	5,697	11
ภูมิพล+สิริกิติ์	8,430	37	1,780	11	5.46	8.27	18.07	18.02	14,542	384
แควน้อยฯ	318	34	275	31	0.50	1.20	1.12	1.12	621	50
ป่าสักชลสิทธิ์	227	24	224	23	0.93	0.16	1.30	1.30	733	-37
<b>รวมทั้งหมด</b>	<b>8,975</b>	<b>36</b>	<b>2,279</b>	<b>13</b>	<b>6.89</b>	<b>9.63</b>	<b>20.49</b>	<b>20.44</b>	<b>15,896</b>	<b>397</b>

(หน่วย : ล้าน ลบ.ม.)

## 2.4 สถานการณ์น้ำลุ่มน้ำเจ้าพระยา

**แม่น้ำปิง** ปริมาณน้ำไหลผ่านที่สถานี P.17 อ.บรรพตพิสัย จ.นครสวรรค์ วัดได้ 41.00 ลบ.ม./วินาที (เมื่อวาน 43.00 ลบ.ม./วินาที) ต่ำกว่าตลิ่ง 5.62 เมตร **มีแนวโน้มลดลง**

**แม่น้ำน่าน** ปริมาณน้ำไหลผ่านที่สถานี N.67 อ.ชุมแสง จ.นครสวรรค์ วัดได้ 131.00 ลบ.ม./วินาที (เมื่อวาน 120.00 ลบ.ม./วินาที) ต่ำกว่าตลิ่ง 9.70 เมตร **มีแนวโน้มลดลง**

**แม่น้ำเจ้าพระยา** ปริมาณน้ำไหลผ่านที่สถานี C.2 อ.เมืองนครสวรรค์ วัดได้ 150.00 ลบ.ม./วินาที (เมื่อวาน 161.00 ลบ.ม./วินาที) ต่ำกว่าตลิ่ง 9.35 เมตร **มีแนวโน้มลดลง** และมีปริมาณน้ำไหลผ่านท้ายเขื่อนเจ้าพระยา (C.13) ในอัตรา 80.00 ลบ.ม./วินาที (เมื่อวาน 80.00 ลบ.ม./วินาที) ไหลผ่านสถานีวัดน้ำ C.29A อ.บางไทร มีปริมาณน้ำไหลผ่านเฉลี่ย 112.00 ลบ.ม./วินาที (เมื่อวาน 118.00 ลบ.ม./วินาที)

## 2.5 สภาพน้ำในอ่างเก็บน้ำขนาดกลาง (ข้อมูล วันที่ 26 เม.ย. 64)

ข้อมูลวันที่ 26 เมษายน 2564																			
สรุปอ่างขนาดกลางที่มีปริมาณในช่วง <=30 % 31 - 50 % >50-80% >80 - 100 % และ >100 %																			
		31 - 50 %				>50-80%				>80 - 100 %				>100 %					
ภาค	จำนวน	สขป.	จำนวน	ภาค	จำนวน	สขป.	จำนวน	ภาค	จำนวน	สขป.	จำนวน	ภาค	จำนวน	สขป.	จำนวน	ภาค	จำนวน	สขป.	จำนวน
เหนือ	28	1	5	เหนือ	30	1	7	เหนือ	13	1	3	เหนือ	4	1	0	เหนือ	0	1	0
		2	17			2	3			2	4			2	0				
		3	1			3	2			3	2			3	0			3	0
		4	5			4	6			4	5			4	0			4	0
ตะวันออกเฉียงเหนือ	65	5	24	ตะวันออกเฉียงเหนือ	62	5	13	ตะวันออกเฉียงเหนือ	73	5	12	ตะวันออกเฉียงเหนือ	18	5	4	ตะวันออกเฉียงเหนือ	0	5	0
		6	20			6	14			6	16			6	2			6	0
		7	11			7	14			7	17			7	5			7	0
		8	10			8	21			8	28			8	7			8	0
ตะวันออกเฉียง	10	9	10	ตะวันออกเฉียง	20	9	20	ตะวันออกเฉียง	19	9	19	ตะวันออกเฉียง	2	9	2	ตะวันออกเฉียง	0	9	0
กลาง	6	10	5	กลาง	11	10	11	กลาง	4	10	3	กลาง	1	10	0	กลาง	0	10	0
		11	0			11	0			11	0			11	0				
		12	1			12	0			12	1			12	1			12	0
ตะวันตก	1	13	1	ตะวันตก	0	13	0	ตะวันตก	5	13	5	ตะวันตก	1	13	1	ตะวันตก	0	13	0
ใต้	4	14	4	ใต้	3	14	2	ใต้	26	14	10	ใต้	5	14	0	ใต้	1	14	1
		15	0			15	1			15	12			15	0			15	0
		16	0			16	0			16	3			16	5			16	0
		17	0			17	0			17	1			17	0			17	0
<b>รวม</b>	<b>114</b>	<b>รวม</b>	<b>114</b>	<b>รวม</b>	<b>126</b>	<b>รวม</b>	<b>126</b>	<b>รวม</b>	<b>140</b>	<b>รวม</b>	<b>140</b>	<b>รวม</b>	<b>31</b>	<b>รวม</b>	<b>31</b>	<b>รวม</b>	<b>1</b>	<b>รวม</b>	<b>1</b>

รวมทั้งหมด 412 แห่ง



### 3. วิเคราะห์สถานการณ์

#### 3.1 คาดการณ์ปริมาณฝนจากแบบจำลองบรรยากาศจากกรมอุตุนิยมวิทยา (3วันล่วงหน้า)

- วันที่ 26 เม.ย. 64 (26 เม.ย. 64 เวลา 07.00 น. – 27 เม.ย. 64 เวลา 07.00 น.) มีฝนตกปานกลาง (10.1-35.0 มม.) กระจายทั่วบริเวณพื้นที่ประเทศไทย มีฝนตกหนัก(35.1-90 มม.) บริเวณพื้นที่ ภาคเหนือ และพื้นที่ จ.เลย จ.หนองคาย จ.หนองบัวลำภู จ.ชัยภูมิ จ.ขอนแก่น จ.สุรินทร์ จ.ศรีสะเกษ จ.พิจิตร จ.กำแพงเพชร จ.อุทัยธานี จ.กาญจนบุรี จ.เพชรบูรณ์ จ.ประจวบคีรีขันธ์ จ.นครศรีธรรมราช จ.พัทลุง และ จ.สงขลา มีฝนตกหนักมาก(มากกว่า 90 มม.) บริเวณ จ.น่าน จ.พะเยา จ.ลำปาง จ.แพร่ จ.ลำพูน และ จ.ตาก

- วันที่ 27 เม.ย. 64 (27 เม.ย. 64 เวลา 07.00 น. – 28 เม.ย. 64 เวลา 07.00 น.) มีฝนตกปานกลาง (10.1-35.0 มม.) บริเวณพื้นที่ ภาคเหนือ ภาคกลาง ภาคตะวันออก ภาคตะวันตก ภาคใต้ และบริเวณพื้นที่ จ.เลย จ.หนองบัวลำภู จ.กาฬสินธุ์ จ.อำนาจเจริญ จ.สุรินทร์ มีฝนตกหนัก (35.1-90 มม.) บริเวณ จ.แพร่ จ.อุดรดิตถ์ จ.สุโขทัย จ.เพชรบูรณ์ จ.ชัยภูมิ จ.นครราชสีมา จ.บุรีรัมย์ จ.จันทบุรี จ.ตราด จ.ลพบุรี จ.นครสวรรค์ จ.ชัยนาท จ.อ่างทอง จ.สระบุรี จ.พระนครศรีอยุธยา จ.ปทุมธานี จ.นครปฐม จ.นนทบุรี จ.สุพรรณบุรี กรุงเทพฯ จ.กาญจนบุรี จ.นครศรีธรรมราช จ.พัทลุง จ.ตรัง จ.สตูล จ.สงขลา จ.ยะลา มีฝนตกหนักมาก(มากกว่า 90 มม.) จ.ตาก จ.กำแพงเพชร และ จ.ขอนแก่น

- วันที่ 28 เม.ย. 64 (28 เม.ย. 64 เวลา 07.00 น. – 29 เม.ย. 64 เวลา 07.00 น.) มีฝนตกปานกลาง (10.1-35.0 มม.) บริเวณพื้นที่ ภาคเหนือ และบริเวณ จ.กำแพงเพชร จ.พิจิตร จ.เพชรบูรณ์ จ.นครสวรรค์ จ.ชัยนาท จ.อุทัยธานี จ.ลพบุรี จ.อ่างทอง จ.สุพรรณบุรี จ.สระบุรี จ.กาญจนบุรี จ.ระนอง จ.พังงา จ.ภูเก็ต จ.กระบี่ จ.สุราษฎร์ธานี จ.นครศรีธรรมราช จ.พัทลุง จ.ตรัง จ.สงขลา จ.สตูล จ.ยะลา จ.ปัตตานี จ.นราธิวาส

#### 3.2 คาดการณ์ปริมาณน้ำ (วันที่ 27 เม.ย. 64)

คาดการณ์ปริมาณน้ำไหลผ่านลุ่มน้ำปิงที่สถานี P.17 อ.บรรพตพิสัย จ.นครสวรรค์ จะมีปริมาณน้ำไหลผ่าน 40.00 ลบ.ม./วินาที มีแนวโน้มลดลง ลุ่มน้ำน่านที่สถานี N.67 อ.ชุมแสง จ.นครสวรรค์ จะมีปริมาณน้ำไหลผ่าน 102.00 ลบ.ม./วินาที มีแนวโน้มลดลง โดยจะทำให้ในลุ่มน้ำเจ้าพระยาที่สถานี C.2 อ.เมืองนครสวรรค์ จ.นครสวรรค์ จะมีปริมาณน้ำไหลผ่าน 145.00 ลบ.ม./วินาที มีแนวโน้มลดลง

4. รายงานสถานการณ์ค่าความเค็ม (ข้อมูล วันที่ 26 เม.ย. 64 เวลา 07:00 น.)

แม่น้ำ	สถานีเฝ้าระวัง	เกณฑ์เฝ้าระวัง (กรัม/ลิตร)	ค่าความเค็ม (กรัม/ลิตร)
เจ้าพระยา	ประปาสำแล	0.25	0.16 (ปกติ)
ปราจีน-บางปะกง	บางคาง	2	0.06 (ปกติ)
ท่าจีน	ด้านนอกคลองจินดา	0.75	0.43 (ปกติ)
	ด้านในคลองจินดา	0.75	0.34 (ปกติ)
แม่กลอง	ปากคลองดำเนินสะดวก	2	0.17 (ปกติ)