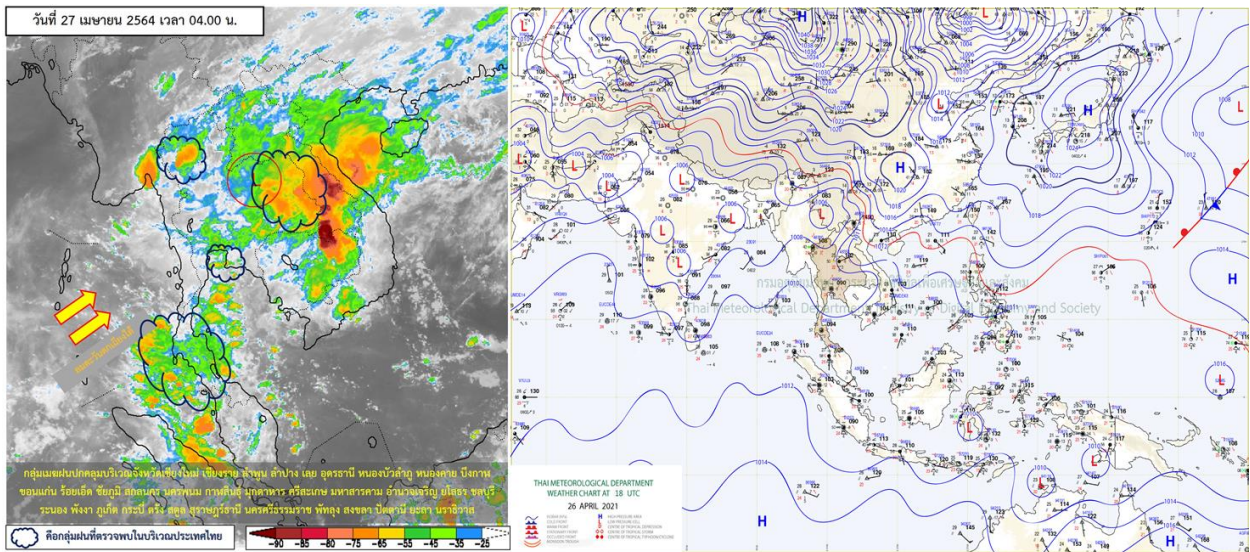




รายงานสรุปศูนย์ปฏิบัติการน้ำอัจฉริยะ  
เรื่อง สถานการณ์น้ำและการเฝ้าระวัง  
ประจำวันอังคารที่ 27 เมษายน พ.ศ. 2564

## 1. สภาพอากาศและปริมาณฝน

### 1.1 สภาพอากาศ (กรมอุตุนิยมวิทยา)



บริเวณความกดอากาศสูงระลอกใหม่จากประเทศจีนได้แผ่ลงมาปกคลุมภาคตะวันออกเฉียงเหนือตอนบนของประเทศไทยและทะเลจีนใต้แล้ว ในขณะที่ประเทศไทยตอนบนมีอากาศร้อน ประกอบกับมีลมตะวันตกเฉียงใต้และลมตะวันออกเฉียงใต้พัดปกคลุมประเทศไทย ลักษณะเช่นนี้ทำให้ภาคเหนือ ภาคตะวันออกเฉียงเหนือ ภาคกลาง และภาคตะวันออก มีพายุฤดูร้อนเกิดขึ้น โดยมีลักษณะของพายุฝนฟ้าคะนอง ลมกระโชกแรง ลูกเห็บตก และอาจมีฟ้าผ่าเกิดขึ้นได้ โดยมีฝนตกหนักบางแห่ง สำหรับลมตะวันตกและลมตะวันออกเฉียงใต้ยังคงพัดปกคลุมบริเวณภาคใต้ ทำให้มีฝนฟ้าคะนองเกิดขึ้นได้ในระยะนี้

### 1.2 สภาพฝน

**ปริมาณฝนสูงสุด 5 อันดับ** จากสำนักงานทรัพยากรน้ำแห่งชาติ เวลา 07.00 น. วันที่ 26 เม.ย.64 ถึงเวลา 07.00 น. วันที่ 27 เม.ย.64 ตามลำดับ ดังนี้

1. อ.กมลาไสย จ.กาฬสินธุ์	วัดปริมาณฝนได้	133.2	มม.
2. อ.ธลาง จ.ภูเก็ต	วัดปริมาณฝนได้	113.4	มม.
3. อ.อากาศอำนวย จ.สกลนคร	วัดปริมาณฝนได้	113.0	มม.
4. อ.เมืองนครพนม จ.นครพนม	วัดปริมาณฝนได้	105.0	มม.
5. อ.อุบลรัตน์ จ.ขอนแก่น	วัดปริมาณฝนได้	104.0	มม.

## 2. สถานการณ์น้ำท่าและสภาพน้ำในอ่างเก็บน้ำ

### 2.1 สถานการณ์น้ำท่าในลุ่มน้ำต่างๆ (ข้อมูล วันที่ 27 เม.ย. 64 เวลา 06.00 น.)

แม่น้ำ	สถานี	ที่ตั้งสถานี	ตลิ่ง	ความจุ	ระดับน้ำ	ปริมาณน้ำ		ต่ำ(-) สูง(+) กว่าตลิ่ง	อยู่ใน เกณฑ์	แนวโน้ม		
						วันนี้	เมื่อวาน					
			ม.	ม. <sup>3</sup> / วิ.	ม.	ม. <sup>3</sup> / วิ.	ม. <sup>3</sup> / วิ.					
1. ปิง	P.1	สะพานนวมรัฐ	อำเภอเมือง	จังหวัดเชียงใหม่	3.70	445	1.03	1.96	5.75	-2.67	น้อย	ลดลง
ปิง	P.7A	สะพานบ้านห้วยยาง	อำเภอเมือง	จังหวัดกำแพงเพชร	5.34	3,000	0.30	*	*	-5.04	N/A	N/A
ปิง	P.17	บ้านท่าจั่ว	อำเภอบรรพตพิสัย	จังหวัดนครสวรรค์	39.80	2,990	34.21	44.00	41.00	-5.59	น้อย	เพิ่มขึ้น
2. วัง	W.1C	สะพานเสตุวาริ	อำเภอเมือง	จังหวัดลำปาง	5.20	651	0.00	0.00	0.16	-5.20	น้อย	ทรงตัว
3. ยม	Y.1C	สะพานบ้านน้ำโค้ง	อำเภอเมือง	จังหวัดแพร่	8.20	993	0.00	0.00	2.45	-8.20	น้อย	ลดลง
4. น่าน	N.1	หน้าสำนักงานป่าไม้	อำเภอเมือง	จังหวัดน่าน	7.00	1,217	0.00	0.00	7.51	-7.00	น้อย	ลดลง
น่าน	N.5A	สะพานเอกาทศรถ	อำเภอเมือง	จังหวัดพิษณุโลก	10.37	1,365	1.42	138.80	120.10	-8.95	น้อย	เพิ่มขึ้น
น่าน	N.67	สะพานบ้านเกยไชย	อำเภอชุมแสง	จังหวัดนครสวรรค์	28.30	1,579	18.51	101.00	106.00	-9.79	น้อย	ลดลง
5. เจ้าพระยา	C.2	ค่ายจิรประวัติ	อำเภอเมือง	จังหวัดนครสวรรค์	26.20	3,590	16.84	150.00	150.00	-9.36	น้อย	ทรงตัว
เจ้าพระยา	C.13	ท้ายเขื่อนเจ้าพระยา	อำเภอสรรพยา	จังหวัดชัยนาท	16.34	2,840	5.54	80.00	80.00	-10.80	น้อย	ทรงตัว
6. ป่าสัก	S.28	ท้ายเขื่อนป่าสักชลสิทธิ์	อำเภอพัฒนานิคม	จังหวัดลพบุรี	31.46	1,175	17.11	15.00	15.00	-14.35	น้อย	ทรงตัว
7. มูล	M.7	สะพานเสรีประชาธิปไตย	อำเภอเมือง	จังหวัดอุบลราชธานี	7.00	2,300	2.24	42.00	43.00	-4.76	น้อย	ลดลง
8. ชี	E.20A	บ้านบ้านฟ้าหยาด	อำเภอมหาชนะชัย	จังหวัดยโสธร	10.00	1,220	3.72	38.70	37.59	-6.28	น้อย	เพิ่มขึ้น
9. เพชรบุรี	B.9	บ้านสาระเห็ด	อำเภอท่ายาง	จังหวัดเพชรบุรี	6.60	355	2.97	30.80	31.20	-3.63	น้อย	ลดลง
เพชรบุรี	B.6A	สะพานท่าเกวียน	อำเภอแก่งกระจาน	จังหวัดเพชรบุรี	6.00	260	0.73	1.80	1.70	-5.27	น้อย	เพิ่มขึ้น
เพชรบุรี	B.15	สะพานเทศบาล	อำเภอเมือง	จังหวัดเพชรบุรี	5.40	150	0.97	9.56	11.24	-4.43	น้อย	ลดลง
10. ทะเลสาบสงขลา	X.44	คลองจูดะเมา	อำเภอหาดใหญ่	จังหวัดสงขลา	7.40	534	0.17	11.45	20.20	-7.23	น้อย	ลดลง
ทะเลสาบสงขลา	X.170	บ้านคลองลำ	อำเภอศรีนครินทร์	จังหวัดพัทลุง	25.20	290	20.76	4.00	4.00	-4.44	น้อย	ทรงตัว
11. ภาคใต้ฝั่งตะวันออก	X.180	สะพานเทศบาล	อำเภอเมือง	จังหวัดชุมพร	3.80	193	0.19	20.70	24.30	-3.61	น้อย	ลดลง
ภาคใต้ฝั่งตะวันออก	X.119A	สะพานสันตสุข	อำเภอสุโขทัย	จังหวัดนครราชสีมา	8.20	203	5.71	82.40	63.90	-2.49	ปกติ	เพิ่มขึ้น
ภาคใต้ฝั่งตะวันออก	X.53A	คลองชุมพร	อำเภอเมือง	จังหวัดชุมพร	9.30	143	2.08	0.40	0.55	-7.22	น้อย	ลดลง
ภาคใต้ฝั่งตะวันออก	X.212	คลองหลังสวน	อำเภอหลังสวน	จังหวัดชุมพร	6.00	1,460	-0.09	61.90	72.70	-6.09	น้อย	ลดลง
12. ภาคใต้ฝั่งตะวันตก	X.234	บ้านป่าหมาก	อำเภอเมือง	จังหวัดตรัง	6.40	426	1.05	48.00	43.90	-5.35	น้อย	เพิ่มขึ้น

#### ○ น้ำใช้การทั่วประเทศ (อ่างเก็บน้ำขนาดใหญ่) ณ วันที่ 27 เมษายน 2564

- ปี 2559 มีน้ำ 9,194 ล้าน ลบ.ม. คิดเป็น 20%
- ปี 2563 มีน้ำ 10,726 ล้าน ลบ.ม. คิดเป็น 23%
- ปี 2564 มีน้ำ 10,364 ล้าน ลบ.ม. คิดเป็น 22%
- ปี 2564 **มากกว่า** ปี 2559 จำนวน 1,170 ล้าน ลบ.ม.
- ปี 2564 **น้อยกว่า** ปี 2563 จำนวน 362 ล้าน ลบ.ม.

#### ○ น้ำใช้การในลุ่มเจ้าพระยา ณ วันที่ 27 เมษายน 2564

- ปี 2559 มีน้ำ 1,862 ล้าน ลบ.ม. คิดเป็น 10%
- ปี 2563 มีน้ำ 2,002 ล้าน ลบ.ม. คิดเป็น 11%
- ปี 2564 มีน้ำ 2,272 ล้าน ลบ.ม. คิดเป็น 13%
- ปี 2564 **มากกว่า** ปี 2559 จำนวน 410 ล้าน ลบ.ม.
- ปี 2564 **มากกว่า** ปี 2563 จำนวน 270 ล้าน ลบ.ม.

## 2.2 สภาพน้ำใช้การในอ่างเก็บน้ำขนาดใหญ่ (ข้อมูล วันที่ 27 เม.ย. 64)

อ่างเก็บน้ำเขื่อน	ที่ รนส. (ล้าน ม. <sup>3</sup> )	ที่ รนท. (ล้าน ม. <sup>3</sup> )	ใช้การ (ล้าน ม. <sup>3</sup> )	ปี 2563		ปี 2564					วันนี้ (ล้าน ม. <sup>3</sup> )	วันนี้ (ล้าน ม. <sup>3</sup> )
				ปริมาตร (ล้าน ม. <sup>3</sup> )	% รณท.	ปริมาตร (ล้าน ม. <sup>3</sup> )	% รณท.	ปริมาตรใช้การ (ล้าน ม. <sup>3</sup> )	% รณท.	% ใช้การ		
<b>ภาคเหนือ</b>												
ภูมิพล*	13,462	13,462	9,662	4,540	34	4,618	34	818	6	8	8.40	6.00
สิริกิติ์*	10,508	9,510	6,660	3,731	39	3,806	40	956	10	14	5.22	12.11
แม่จัดสมบูรณ์ชล	323	265	253	45	17	92	35	80	30	32	0.20	0.20
แม่งาวอุดมธารา	295	263	249	61	23	49	19	35	13	14	0.27	0.52
ก๊วลม	106	106	103	47	44	56	53	52	49	51	0.75	0.12
ก๊วคองหมา	209	170	164	49	29	47	28	41	24	25	0.05	0.05
แควน้อยบำรุงแดน	1,080	939	896	291	31	318	34	275	29	31	0.89	1.12
แม่มอก	110	110	94	26	23	35	32	19	17	20	0.02	0.02
<b>รวมภาคเหนือ</b>	<b>26,093</b>	<b>24,825</b>	<b>18,080</b>	<b>8,789</b>	<b>35</b>	<b>9,022</b>	<b>36</b>	<b>2,277</b>	<b>9</b>	<b>13</b>	<b>15.80</b>	<b>20.15</b>
<b>ภาคตะวันออกเฉียงเหนือ</b>												
ห้วยหลวง	136	136	129	33	24	40	30	34	25	26	0.99	0.11
น้ำอูน	780	520	475	194	37	183	35	138	26	29	1.84	0.00
น้ำพุง*	200	165	157	62	38	65	40	57	35	36	0.04	0.20
จุฬารัตน์*	181	164	127	38	23	75	46	38	23	30	0.24	0.00
อุบลรัตน์*	4,640	2,431	1,850	351	14	887	36	306	13	17	3.28	4.05
ลำปาว	2,450	1,980	1,880	689	35	456	23	356	18	19	3.57	3.01
ลำตะคอง	445	314	292	100	32	248	79	226	72	77	0.76	1.04
ลำพระเพลิง	242	155	154	13	9	91	59	90	58	59	0.90	1.14
มูลบন	350	141	134	29	20	100	71	93	66	70	0.29	0.47
ลำแจะ	325	275	268	43	16	150	55	143	52	54	0.00	1.07
ลำนางรอง	197	121	118	19	16	84	69	80	66	68	0.03	0.00
สิรินธร*	1,966	1,966	1,135	1,092	56	1,147	58	316	16	28	0.00	0.00
<b>รวมภาค ตอน.</b>	<b>11,911</b>	<b>8,368</b>	<b>6,718</b>	<b>2,664</b>	<b>32</b>	<b>3,528</b>	<b>42</b>	<b>1,877</b>	<b>22</b>	<b>28</b>	<b>11.94</b>	<b>11.08</b>
<b>ภาคกลาง</b>												
ป่าสักชลสิทธิ์	960	960	957	136	14	226	24	223	23	23	0.93	1.30
ทับเสลา	190	160	143	33	20	52	33	35	22	25	0.00	0.19
กระเสียว	390	299	259	54	18	122	41	82	27	32	0.23	0.96
<b>รวมภาคกลาง</b>	<b>1,540</b>	<b>1,419</b>	<b>1,359</b>	<b>223</b>	<b>16</b>	<b>400</b>	<b>28</b>	<b>340</b>	<b>24</b>	<b>25</b>	<b>1.16</b>	<b>2.45</b>
<b>ภาคตะวันตก</b>												
ศรีนครินทร์*	18,770	17,745	7,480	12,960	73	11,678	66	1,413	8	19	3.84	12.98
วชิราลงกรณ์*	11,000	8,860	5,848	4,686	53	3,731	42	719	8	12	3.37	6.99
<b>รวมภาคตะวันตก</b>	<b>29,770</b>	<b>26,605</b>	<b>13,328</b>	<b>17,646</b>	<b>66</b>	<b>15,410</b>	<b>58</b>	<b>2,133</b>	<b>8</b>	<b>16</b>	<b>7.21</b>	<b>19.97</b>
<b>ภาคตะวันออก</b>												
ขุนด่านปราการชล	225	224	219	38	17	40	18	36	16	16	0.16	0.00
คลองสิียด	450	420	390	54	13	64	15	34	8	9	0.07	1.08
บางพระ	127	117	105	24	21	50	43	38	33	36	0.03	0.27
หนองปลาไหล	206	164	150	24	14	126	77	112	68	75	0.00	0.00
ประแสร์	322	295	275	30	10	168	57	148	50	54	0.00	0.34
นฤปดินทรจินดา	338	295	276	104	35	90	30	70	24	26	0.00	1.27
<b>รวมภาคตะวันออก</b>	<b>1,668</b>	<b>1,515</b>	<b>1,415</b>	<b>274</b>	<b>18</b>	<b>538</b>	<b>36</b>	<b>438</b>	<b>29</b>	<b>31</b>	<b>0.26</b>	<b>2.96</b>
<b>ภาคใต้</b>												
แก่งกระจาน	900	710	645	279	39	298	42	233	33	36	1.29	2.76
ปราณบุรี	490	391	373	143	37	242	62	224	57	60	0.67	1.67
รัชชประภา*	6,144	5,639	4,287	3,013	53	3,351	59	1,999	35	47	3.02	6.46
บางกลาง*	1,590	1,454	1,178	1,009	69	1,119	77	843	58	72	2.54	5.70
<b>รวมภาคใต้</b>	<b>9,124</b>	<b>8,194</b>	<b>6,484</b>	<b>4,444</b>	<b>54</b>	<b>5,009</b>	<b>61</b>	<b>3,299</b>	<b>40</b>	<b>51</b>	<b>7.52</b>	<b>16.59</b>
<b>รวมทั้งประเทศ</b>	<b>80,106</b>	<b>70,926</b>	<b>47,384</b>	<b>34,040</b>	<b>48</b>	<b>33,906</b>	<b>48</b>	<b>10,364</b>	<b>15</b>	<b>22</b>	<b>43.89</b>	<b>73.20</b>

ต่ำกว่า 30 %  
รวม 18 แห่ง

ตั้งแต่ 31 - 50%  
รวม 7 แห่ง

ตั้งแต่ 51-80%  
รวม 10 แห่ง

มากกว่า 80%  
รวม 0 แห่ง



## 2.3 สภาพน้ำในอ่างเก็บน้ำ 4 เขื่อนหลักกลุ่มเจ้าพระยา (ข้อมูล วันที่ 27 เม.ย. 64)

สภาพน้ำในอ่างเก็บน้ำ ภูมิพล สิริกิติ์ แควน้อยฯ และป่าสักฯ วันที่ 27 เมษายน 2564

อ่างเก็บน้ำ	ปริมาณน้ำในอ่างฯ		ปริมาณน้ำใช้การได้		ปริมาณน้ำไหลลงอ่างฯ		ปริมาณน้ำระบาย		รับน้ำได้อีก	เปรียบเทียบน้ำใช้การ - น้อยกว่า / + มากกว่า ปี 2559
	ปริมาณน้ำ	% ความจุ	ปริมาณน้ำ	% ใช้การ	วันนี้	เมื่อวาน	วันนี้	เมื่อวาน		
ภูมิพล	4,618	34	818	8	8.40	0.29	6.00	6.00	8,844	382
สิริกิติ์	3,806	40	956	14	5.22	5.17	12.11	12.07	5,704	12
ภูมิพล+สิริกิติ์	8,424	37	1,774	11	13.62	5.46	18.11	18.07	14,548	394
แควน้อยฯ	318	34	275	31	0.89	0.50	1.12	1.12	621	52
ป่าสักชลสิทธิ์	226	24	223	23	0.93	0.93	1.30	1.30	734	-35
<b>รวมทั้งหมด</b>	<b>8,968</b>	<b>36</b>	<b>2,272</b>	<b>13</b>	<b>15.45</b>	<b>6.89</b>	<b>20.53</b>	<b>20.49</b>	<b>15,903</b>	<b>411</b>

(หน่วย : ล้าน ลบ.ม.)

## 2.4 สถานการณ์น้ำลุ่มน้ำเจ้าพระยา

**แม่น้ำปิง** ปริมาณน้ำไหลผ่านที่สถานี P.17 อ.บรรพตพิสัย จ.นครสวรรค์ วัดได้ 44.00 ลบ.ม./วินาที (เมื่อวาน 41.00 ลบ.ม./วินาที) ต่ำกว่าตลิ่ง 5.59 เมตร มี**แนวโน้มเพิ่มขึ้น**

**แม่น้ำน่าน** ปริมาณน้ำไหลผ่านที่สถานี N.67 อ.ชุมแสง จ.นครสวรรค์ วัดได้ 101.00 ลบ.ม./วินาที (เมื่อวาน 106.00 ลบ.ม./วินาที) ต่ำกว่าตลิ่ง 9.79 เมตร มี**แนวโน้มลดลง**

**แม่น้ำเจ้าพระยา** ปริมาณน้ำไหลผ่านที่สถานี C.2 อ.เมืองนครสวรรค์ วัดได้ 150.00 ลบ.ม./วินาที (เมื่อวาน 150.00 ลบ.ม./วินาที) ต่ำกว่าตลิ่ง 9.35 เมตร มี**แนวโน้มทรงตัว** และมีปริมาณน้ำไหลผ่านท้ายเขื่อนเจ้าพระยา (C.13) ในอัตรา 80.00 ลบ.ม./วินาที (เมื่อวาน 80.00 ลบ.ม./วินาที) ไหลผ่านสถานีวัดน้ำ C.29A อ.บางไทร มีปริมาณน้ำไหลผ่านเฉลี่ย 107.00 ลบ.ม./วินาที (เมื่อวาน 112.00 ลบ.ม./วินาที)

## 2.5 สภาพน้ำในอ่างเก็บน้ำขนาดกลาง (ข้อมูล วันที่ 27 เม.ย. 64)

ข้อมูลวันที่ 27 เมษายน 2564																			
สรุปอ่างขนาดกลางที่มีปริมาณในช่วง <=30 % 31 - 50 % >50-80% >80 - 100 % และ >100 %																			
		31 - 50 %				>50-80%				>80 - 100 %				>100 %					
ภาค	จำนวน	สขป.	จำนวน	ภาค	จำนวน	สขป.	จำนวน	ภาค	จำนวน	สขป.	จำนวน	ภาค	จำนวน	สขป.	จำนวน				
เหนือ	29	1	5	เหนือ	28	1	6	เหนือ	14	1	4	เหนือ	4	1	0	เหนือ	0	1	0
		2	17			2	15			2	3			2	4			2	0
		3	1			3	2			3	2			3	0			3	0
		4	6			4	5			4	5			4	0			4	0
ตะวันออก	65	5	24	ตะวันออก	62	5	13	ตะวันออก	74	5	12	ตะวันออก	17	5	4	ตะวันออก	0	5	0
		6	20			6	14			6	17			6	1			6	0
		7	11			7	13			7	18			7	5			7	0
		8	10			8	22			8	27			8	7			8	0
ตะวันออก	11	9	11	ตะวันออก	18	9	18	ตะวันออก	20	9	20	ตะวันออก	2	9	2	ตะวันออก	0	9	0
กลาง	6	10	5	กลาง	11	10	11	กลาง	4	10	3	กลาง	1	10	0	กลาง	0	10	0
		11	0			11	0			11	0			11	0				
		12	1			12	0			12	1			12	1			12	0
ตะวันตก	1	13	1	ตะวันตก	0	13	0	ตะวันตก	5	13	5	ตะวันตก	1	13	1	ตะวันตก	0	13	0
ใต้	4	14	4	ใต้	3	14	2	ใต้	26	14	10	ใต้	5	14	0	ใต้	1	14	1
		15	0			15	1			15	12			15	0			15	0
		16	0			16	0			16	3			16	5			16	0
		17	0			17	0			17	1			17	0			17	0
<b>รวม</b>	<b>116</b>	<b>รวม</b>	<b>116</b>	<b>รวม</b>	<b>122</b>	<b>รวม</b>	<b>122</b>	<b>รวม</b>	<b>143</b>	<b>รวม</b>	<b>143</b>	<b>รวม</b>	<b>30</b>	<b>รวม</b>	<b>30</b>	<b>รวม</b>	<b>1</b>	<b>รวม</b>	<b>1</b>

รวมทั้งหมด 412 แห่ง



ศูนย์ปฏิบัติการน้ำอัจฉริยะ (swoc)

SMART WATER OPERATION CENTER





### 3. วิเคราะห์สถานการณ์

#### 3.1 คาดการณ์ปริมาณฝนจากแบบจำลองบรรยากาศจากกรมอุตุนิยมวิทยา (3วันล่วงหน้า)

- วันที่ 27 เม.ย. 64 (27 เม.ย. 64 เวลา 07.00 น. – 28 เม.ย. 64 เวลา 07.00 น.) มีฝนตกปานกลาง (10.1-35.0 มม.) บริเวณพื้นที่ทั่วทุกภูมิภาคของประเทศไทย มีฝนตกหนัก (35.1-90 มม.) บริเวณพื้นที่ จ.แม่ฮ่องสอน จ.ตาก จ.มุกดาหาร จ.อุบลราชธานี จ.จันทบุรี จ.ตราด จ.กาญจนบุรี จ.พังงา จ.นครศรีธรรมราช จ.ตรัง จ.สงขลา จ.ยะลา และจ.นราธิวาส

- วันที่ 28 เม.ย. 64 (28 เม.ย. 64 เวลา 07.00 น. – 29 เม.ย. 64 เวลา 07.00 น.) มีฝนตกปานกลาง (10.1-35.0 มม.) บริเวณพื้นที่ภาคตะวันออกเฉียงเหนือ ภาคตะวันออก ภาคตะวันตก ภาคใต้ และพื้นที่ จ.ชัยนาท จ.สุพรรณบุรี มีฝนตกหนัก (35.1-90 มม.) บริเวณพื้นที่ภาคเหนือ และพื้นที่จ.นครพนม จ.สกลนคร จ.มุกดาหาร จ.ร้อยเอ็ด จ.สุรินทร์ จ.นครราชสีมา จ.จันทบุรี จ.สระบุรี จ.ลพบุรี จ.นครสวรรค์ จ.อุทัยธานี จ.ลพบุรี จ.กาญจนบุรี จ.นครศรีธรรมราช จ.พัทลุง จ.สงขลา และ จ.นราธิวาส มีฝนตกหนักมาก (90 มม.ขึ้นไป) บริเวณ จ.เชียงราย จ.พะเยา จ.ลำปาง จ.ลำพูน จ.แพร่ จ.อุตรดิตถ์ จ.พิษณุโลก จ.ตาก จ.กำแพงเพชร จ.เลย จ.หนองคาย จ.บึงกาฬ จ.อุดรธานี จ.ขอนแก่น จ.ชัยภูมิ จ.มหาสารคาม จ.เพชรบูรณ์

- วันที่ 29 เม.ย. 64 (29 เม.ย. 64 เวลา 07.00 น. – 30 เม.ย. 64 เวลา 07.00 น.) มีฝนตกปานกลาง (10.1-35.0 มม.) บริเวณพื้นที่ ภาคตะวันออก ภาคตะวันตก และบริเวณจังหวัด บึงกาฬ จ.สกลนคร จ.นครพนม จ.มหาสารคาม จ.มุกดาหาร จ.ยโสธร จ.ร้อยเอ็ด จ.กาฬสินธุ์ จ.อำนาจเจริญ จ.สุรินทร์ จ.บุรีรัมย์ จ.สระบุรี จ.พระนครศรีอยุธยา จ.อ่างทอง จ.สุพรรณบุรี จ.อุทัยธานี จ.ชุมพร จ.ระนอง จ.สุราษฎร์ธานี จ.กระบี่ จ.สตูล จ.ยะลา จ.ปัตตานี จ.นราธิวาส มีฝนตกหนัก (35.1-90 มม.) บริเวณพื้นที่ภาคเหนือ และบริเวณจ.เลย จ.หนองบัวลำภู จ.หนองคาย จ.อุดรธานี จ.ชัยภูมิ จ.ขอนแก่น จ.นครราชสีมา จ.เพชรบูรณ์ จ.ลพบุรี จ.นครสวรรค์ จ.กาญจนบุรี จ.พัทลุง จ.นครศรีธรรมราช จ.ตรัง จ.สงขลา มีฝนตกหนักมาก (90 มม.ขึ้นไป) บริเวณ จ.อุตรดิตถ์ จ.สุโขทัย จ.กำแพงเพชร จ.พิจิตร จ.พิษณุโลก

#### 3.2 คาดการณ์ปริมาณน้ำ (วันที่ 28 เม.ย. 64)

คาดการณ์ปริมาณน้ำไหลผ่านลุ่มน้ำปิงที่สถานี P.17 อ.บรรพตพิสัย จ.นครสวรรค์ จะมีปริมาณน้ำไหลผ่าน 47.00 ลบ.ม./วินาที มีแนวโน้มเพิ่มขึ้น ลุ่มน้ำน่านที่สถานี N.67 อ.ชุมแสง จ.นครสวรรค์ จะมีปริมาณน้ำไหลผ่าน 98.00 ลบ.ม./วินาที มีแนวโน้มลดลง โดยจะทำให้ในลุ่มน้ำเจ้าพระยาที่สถานี C.2 อ.เมืองนครสวรรค์ จ.นครสวรรค์ จะมีปริมาณน้ำไหลผ่าน 153.00 ลบ.ม./วินาที มีแนวโน้มเพิ่มขึ้น

4. รายงานสถานการณ์ค่าความเค็ม (ข้อมูล วันที่ 27 เม.ย. 64 เวลา 07:00 น.)

แม่น้ำ	สถานีเฝ้าระวัง	เกณฑ์เฝ้าระวัง (กรัม/ลิตร)	ค่าความเค็ม (กรัม/ลิตร)
เจ้าพระยา	ประปาสำแล	0.25	0.16 (ปกติ)
ปราจีน-บางปะกง	บางคาง	2	N/A
ท่าจีน	ด้านนอกคลองจินดา	0.75	0.44 (ปกติ)
	ด้านในคลองจินดา	0.75	0.36 (ปกติ)
แม่กลอง	ปากคลองดำเนินสะดวก	2	0.16 (ปกติ)