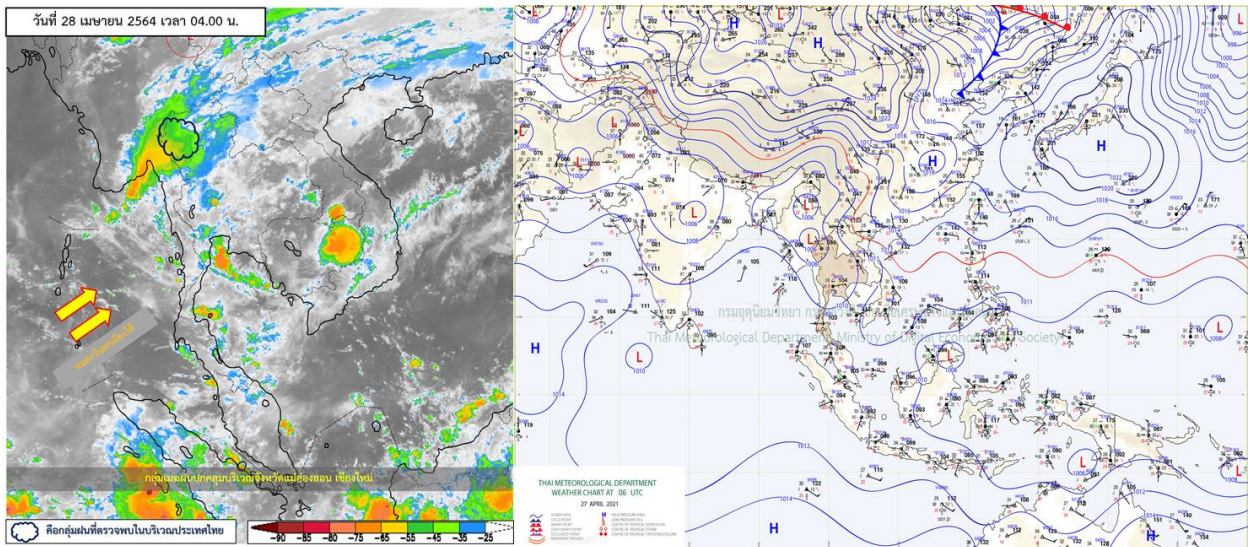




รายงานสรุปศูนย์ปฏิบัติการน้ำอัจฉริยะ
เรื่อง สถานการณ์น้ำและการเฝ้าระวัง
ประจำวันพุธที่ 28 เมษายน พ.ศ. 2564

1. สภาพอากาศและปริมาณฝน

1.1 สภาพอากาศ (กรมอุตุนิยมวิทยา)



ประเทศไทยตอนบนมีพายุฝนฟ้าคะนอง ลมกระโชกแรง ลูกเห็บตก และอาจมีฟ้าผ่าเกิดขึ้นได้ โดยมีฝนตกหนักบางแห่งบริเวณภาคเหนือ ภาคตะวันออกเฉียงเหนือ ภาคกลาง และภาคตะวันออก ทั้งนี้เนื่องจากบริเวณความกดอากาศสูงจากประเทศจีนแผ่ลงมาปกคลุมภาคตะวันออกเฉียงเหนือของประเทศไทยและทะเลจีนใต้ ในขณะที่ประเทศไทยตอนบนมีอากาศร้อน ประกอบกับมีลมตะวันตกเฉียงใต้และลมตะวันออกเฉียงใต้พัดสอบเข้าหากันบริเวณประเทศไทยตอนบน สำหรับลมตะวันตกและลมตะวันตกเฉียงใต้ยังคงพัดปกคลุมบริเวณภาคใต้ ทำให้มีฝนฟ้าคะนองเกิดขึ้นได้และมีฝนตกหนักในระยะนี้

1.2 สภาพฝน

ปริมาณฝนสูงสุด 5 อันดับ จากสำนักงานทรัพยากรน้ำแห่งชาติ เวลา 07.00 น. วันที่ 27 เม.ย.64 ถึงเวลา 07.00 น. วันที่ 28 เม.ย.64 ตามลำดับ ดังนี้

1. อ.บ้านไร่ จ.อุทัยธานี	วัดปริมาณฝนได้	107.0	มม.
2. อ.แม่वंก จ.นครสวรรค์	วัดปริมาณฝนได้	104.6	มม.
3. อ.สามเงา จ.ตาก	วัดปริมาณฝนได้	95.2	มม.
4. อ.ลาดกระบัง จ.กรุงเทพมหานคร	วัดปริมาณฝนได้	88.0	มม.
5. อ.สวี จ.ชุมพร	วัดปริมาณฝนได้	82.0	มม.



2. สถานการณ์น้ำท่าและสภาพน้ำในอ่างเก็บน้ำ

2.1 สถานการณ์น้ำท่าในลุ่มน้ำต่างๆ (ข้อมูล วันที่ 28 เม.ย. 64 เวลา 06.00 น.)

แม่น้ำ	สถานี	ที่ตั้งสถานี	ตลิ่ง	ความจุ	ระดับน้ำ	ปริมาณน้ำ		ต่ำ(-) สูง(+) กว่าตลิ่ง	อยู่ใน เกณฑ์	แนวโน้ม		
						วันนี้	เมื่อวาน					
			ม.	ม. ³ / วิ.	ม.	ม. ³ / วิ.	ม. ³ / วิ.					
1. ปิง	P.1	สะพานนวมรัฐ	อำเภอเมือง	จังหวัดเชียงใหม่	3.70	445	1.15	3.65	1.96	-2.55	น้อย	เพิ่มขึ้น
ปิง	P.7A	สะพานบ้านห้วยยาง	อำเภอเมือง	จังหวัดกำแพงเพชร	5.34	3,000	0.36	*	*	-4.98	N/A	N/A
ปิง	P.17	บ้านท่าจั่ว	อำเภอบรรพตพิสัย	จังหวัดนครสวรรค์	39.80	2,990	34.23	45.00	44.00	-5.57	น้อย	เพิ่มขึ้น
2. วัง	W.1C	สะพานเสตุวาริ	อำเภอเมือง	จังหวัดลำปาง	5.20	651	0.00	0.00	1.26	-5.20	น้อย	ทรงตัว
3. ยม	Y.1C	สะพานบ้านน้ำโค้ง	อำเภอเมือง	จังหวัดแพร่	8.20	993	0.00	0.00	2.30	-8.20	น้อย	ลดลง
4. น่าน	N.1	หน้าสำนักงานป่าไม้	อำเภอเมือง	จังหวัดน่าน	7.00	1,217	-0.24	7.18	7.84	-7.24	น้อย	ลดลง
น่าน	N.5A	สะพานเอกาทศรถ	อำเภอเมือง	จังหวัดพิษณุโลก	10.37	1,365	1.35	129.10	138.80	-9.02	น้อย	ลดลง
น่าน	N.67	สะพานบ้านเกษไชย	อำเภอชุมแสง	จังหวัดนครสวรรค์	28.30	1,579	18.61	107.00	101.00	-9.69	น้อย	เพิ่มขึ้น
5. เจ้าพระยา	C.2	ค่ายจิรประวัติ	อำเภอเมือง	จังหวัดนครสวรรค์	26.20	3,590	16.83	149.00	150.00	-9.37	น้อย	ลดลง
เจ้าพระยา	C.13	ท้ายเขื่อนเจ้าพระยา	อำเภอสรรพยา	จังหวัดชัยนาท	16.34	2,840	5.54	80.00	80.00	-10.80	น้อย	ทรงตัว
6. ป่าสัก	S.28	ท้ายเขื่อนป่าสักชลสิทธิ์	อำเภอพัฒนานิคม	จังหวัดลพบุรี	31.46	1,175	17.12	15.00	15.00	-14.34	น้อย	ทรงตัว
7. มูล	M.7	สะพานเสรีประชาธิปไตย	อำเภอเมือง	จังหวัดอุบลราชธานี	7.00	2,300	2.23	41.50	42.00	-4.77	น้อย	ลดลง
8. ชี	E.20A	บ้านบ้านฟ้าหยาด	อำเภอมหาชนะชัย	จังหวัดยโสธร	10.00	1,220	0.00	0.00	38.70	-10.00	น้อย	ลดลง
9. เพชรบุรี	B.9	บ้านสาระเห็ด	อำเภอท่ายาง	จังหวัดเพชรบุรี	6.60	355	2.98	31.20	30.80	-3.62	น้อย	เพิ่มขึ้น
เพชรบุรี	B.6A	สะพานท่าเกวียน	อำเภอแก่งกระจาน	จังหวัดเพชรบุรี	6.00	260	0.84	2.90	1.80	-5.16	น้อย	เพิ่มขึ้น
เพชรบุรี	B.15	สะพานเทศบาล	อำเภอเมือง	จังหวัดเพชรบุรี	5.40	150	0.91	8.48	9.56	-4.49	น้อย	ลดลง
10. ทะเลสาบสงขลา	X.44	คลองจูดะเมา	อำเภอหาดใหญ่	จังหวัดสงขลา	7.40	534	0.46	21.60	11.45	-6.94	น้อย	เพิ่มขึ้น
ทะเลสาบสงขลา	X.170	บ้านคลองลำ	อำเภอศรีนครินทร์	จังหวัดพัทลุง	25.20	290	20.77	4.25	4.00	-4.43	น้อย	เพิ่มขึ้น
11. ภาคใต้ฝั่งตะวันออก	X.180	สะพานเทศบาล	อำเภอเมือง	จังหวัดชุมพร	3.80	193	0.90	43.00	20.70	-2.90	ปกติ	เพิ่มขึ้น
ภาคใต้ฝั่งตะวันออก	X.119A	สะพานสันตสุข	อำเภอสุโขทัย	จังหวัดราชบุรี	8.20	203	6.93	134.00	82.40	-1.27	มาก	เพิ่มขึ้น
ภาคใต้ฝั่งตะวันออก	X.53A	คลองชุมพร	อำเภอเมือง	จังหวัดชุมพร	9.30	143	2.02	0.10	0.40	-7.28	น้อย	ลดลง
ภาคใต้ฝั่งตะวันออก	X.212	คลองหลังสวน	อำเภอหลังสวน	จังหวัดชุมพร	6.00	1,460	0.89	157.90	61.90	-5.11	น้อย	เพิ่มขึ้น
12. ภาคใต้ฝั่งตะวันตก	X.234	บ้านป่าหมาก	อำเภอเมือง	จังหวัดตรัง	6.40	426	1.18	53.20	48.00	-5.22	น้อย	เพิ่มขึ้น

○ น้ำใช้การทั่วประเทศ (อ่างเก็บน้ำขนาดใหญ่) ณ วันที่ 28 เมษายน 2564

- ปี 2559 มีน้ำ 9,126 ล้าน ลบ.ม. คิดเป็น 19%
- ปี 2563 มีน้ำ 10,665 ล้าน ลบ.ม. คิดเป็น 23%
- ปี 2564 มีน้ำ 10,337 ล้าน ลบ.ม. คิดเป็น 22%
- ปี 2564 **มากกว่า** ปี 2559 จำนวน 1,211 ล้าน ลบ.ม.
- ปี 2564 **น้อยกว่า** ปี 2563 จำนวน 328 ล้าน ลบ.ม.

○ น้ำใช้การในลุ่มเจ้าพระยา ณ วันที่ 28 เมษายน 2564

- ปี 2559 มีน้ำ 1,840 ล้าน ลบ.ม. คิดเป็น 10%
- ปี 2563 มีน้ำ 1,988 ล้าน ลบ.ม. คิดเป็น 11%
- ปี 2564 มีน้ำ 2,274 ล้าน ลบ.ม. คิดเป็น 13%
- ปี 2564 **มากกว่า** ปี 2559 จำนวน 434 ล้าน ลบ.ม.
- ปี 2564 **มากกว่า** ปี 2563 จำนวน 286 ล้าน ลบ.ม.

2.2 สภาพน้ำใช้การในอ่างเก็บน้ำขนาดใหญ่ (ข้อมูล วันที่ 28 เม.ย. 64)

อ่างเก็บน้ำเขื่อน	ที่ รนส. (ล้าน ม. ³)	ที่ รนก. (ล้าน ม. ³)	ใช้การ (ล้าน ม. ³)	ปี 2563		ปี 2564					วันนี้ (ล้าน ม. ³)	วันนี้ (ล้าน ม. ³)
				ปริมาตร (ล้าน ม. ³)	% รณก.	ปริมาตร (ล้าน ม. ³)	% รณก.	ปริมาตรใช้การ (ล้าน ม. ³)	% รณก.	% ใช้การ		
ภาคเหนือ												
ภูมิพล*	13,462	13,462	9,662	4,536	34	4,629	34	829	6	9	17.97	6.00
สิริกิติ์*	10,508	9,510	6,660	3,724	39	3,796	40	946	10	14	3.60	12.03
แม่จันทสมบูรณ์ชล	323	265	253	45	17	92	35	80	30	32	0.25	0.17
แม่กวางอุดมธารา	295	263	249	62	23	49	19	35	13	14	0.20	0.66
ก๊วยหลม	106	106	103	47	44	56	53	53	50	51	0.63	0.12
ก๊วยคองหมา	209	170	164	48	28	47	28	41	24	25	0.05	0.05
แควน้อยบำรุงแดน	1,080	939	896	290	31	318	34	275	29	31	1.12	1.12
แม่มอก	110	110	94	26	23	35	32	19	17	20	0.02	0.02
รวมภาคเหนือ	26,093	24,825	18,080	8,777	35	9,023	36	2,278	9	13	23.85	20.18
ภาคตะวันออกเฉียงเหนือ												
ห้วยหลวง	136	136	129	33	24	41	30	34	25	26	0.48	0.11
น้ำอูน	780	520	475	194	37	183	35	138	26	29	0.13	0.00
น้ำพุง*	200	165	157	62	37	67	40	59	35	37	1.60	0.20
จุฬาภรณ์*	181	164	127	38	23	75	46	38	23	30	0.58	0.00
อุบลรัตน์*	4,640	2,431	1,850	350	14	887	36	306	13	17	5.31	4.02
ลำปาว	2,450	1,980	1,880	689	35	456	23	356	18	19	3.18	2.70
ลำตะคอง	445	314	292	99	32	248	79	225	72	77	0.98	1.04
ลำพระเพลิง	242	155	154	13	9	91	59	90	58	58	0.91	1.05
มูลบง	350	141	134	29	20	100	71	93	66	69	0.07	0.47
ลำแซะ	325	275	268	43	16	150	55	143	52	53	0.00	1.07
ลำนางรอง	197	121	118	19	16	83	69	80	66	68	0.00	0.00
สิรินธร*	1,966	1,966	1,135	1,088	55	1,147	58	316	16	28	0.99	0.00
รวมภาค ตอน.	11,911	8,368	6,718	2,657	32	3,529	42	1,878	22	28	14.23	10.66
ภาคกลาง												
ป่าสักชลสิทธิ์	960	960	957	135	14	227	24	224	23	23	2.04	0.87
ทับเสลา	190	160	143	33	20	52	33	35	22	25	0.55	0.19
กระเสียว	390	299	259	54	18	122	41	82	27	32	1.13	0.96
รวมภาคกลาง	1,540	1,419	1,359	222	16	401	28	341	24	25	3.72	2.02
ภาคตะวันตก												
ศรีนครินทร์*	18,770	17,745	7,480	12,940	73	11,665	66	1,400	8	19	4.00	13.04
วชิราลงกรณ์*	11,000	8,860	5,848	4,678	53	3,727	42	715	8	12	3.50	7.14
รวมภาคตะวันตก	29,770	26,605	13,328	17,618	66	15,392	58	2,115	8	16	7.50	20.18
ภาคตะวันออก												
ขุนด่านปราการชล	225	224	219	37	17	40	18	36	16	16	0.18	0.13
คลองสิียด	450	420	390	53	13	63	15	33	8	9	0.05	1.08
บางพระ	127	117	105	24	21	50	43	38	32	36	0.00	0.24
หนองปลาไหล	206	164	150	24	15	126	77	113	69	75	0.83	0.00
ประแสร์	322	295	275	29	10	168	57	148	50	54	0.91	0.34
นฤปดินทรจินดา	338	295	276	104	35	89	30	69	23	25	0.23	1.27
รวมภาคตะวันออก	1,668	1,515	1,415	272	18	536	35	437	29	31	2.19	3.06
ภาคใต้												
แก่งกระจาน	900	710	645	279	39	296	42	231	33	36	1.03	2.76
ปราณบุรี	490	391	373	143	36	240	61	222	57	60	0.18	1.67
รัชชประภา*	6,144	5,639	4,287	3,006	53	3,345	59	1,994	35	47	1.98	6.73
บางกลาง*	1,590	1,454	1,178	1,005	69	1,116	77	840	58	71	4.23	7.39
รวมภาคใต้	9,124	8,194	6,484	4,434	54	4,997	61	3,287	40	51	7.42	18.55
รวมทั้งประเทศ	80,106	70,926	47,384	33,978	48	33,879	48	10,337	15	22	58.92	74.65

ต่ำกว่า 30 %
รวม 18 แห่ง

ตั้งแต่ 31 - 50%
รวม 7 แห่ง

ตั้งแต่ 51-80%
รวม 10 แห่ง

มากกว่า 80%
รวม 0 แห่ง



2.3 สภาพน้ำในอ่างเก็บน้ำ 4 เขื่อนหลักกลุ่มเจ้าพระยา (ข้อมูล วันที่ 28 เม.ย. 64)

สภาพน้ำในอ่างเก็บน้ำ ภูมิพล สิริกิติ์ แควน้อยฯ และป่าสักฯ วันที่ 28 เมษายน 2564

อ่างเก็บน้ำ	ปริมาณน้ำในอ่างฯ		ปริมาณน้ำใช้การได้		ปริมาณน้ำไหลลงอ่างฯ		ปริมาณน้ำระบาย		รับน้ำได้อีก	เปรียบเทียบน้ำใช้การ - น้อยกว่า / + มากกว่า ปี 2559
	ปริมาณน้ำ	% ความจุ	ปริมาณน้ำ	% ใช้การ	วันนี้	เมื่อวาน	วันนี้	เมื่อวาน		
ภูมิพล	4,629	34	829	9	17.97	8.40	6.00	6.00	8,833	401
สิริกิติ์	3,796	40	946	14	3.60	5.22	12.03	12.11	5,714	12
ภูมิพล+สิริกิติ์	8,425	37	1,775	11	21.57	13.62	18.03	18.11	14,547	413
แควน้อยฯ	318	34	275	31	1.12	0.89	1.12	1.12	621	54
ป่าสักชลสิทธิ์	227	24	224	23	2.04	0.93	0.87	1.30	733	-33
รวมทั้งหมด	8,970	36	2,274	13	24.74	15.45	20.02	20.53	15,901	434

(หน่วย : ล้าน ลบ.ม.)

2.4 สถานการณ์น้ำลุ่มน้ำเจ้าพระยา

แม่น้ำปิง ปริมาณน้ำไหลผ่านที่สถานี P.17 อ.บรรพตพิสัย จ.นครสวรรค์ วัดได้ 45.00 ลบ.ม./วินาที (เมื่อวาน 44.00 ลบ.ม./วินาที) ต่ำกว่าตลิ่ง 5.57 เมตร มี**แนวโน้มทรงตัว**

แม่น้ำน่าน ปริมาณน้ำไหลผ่านที่สถานี N.67 อ.ชุมแสง จ.นครสวรรค์ วัดได้ 107.00 ลบ.ม./วินาที (เมื่อวาน 101.00 ลบ.ม./วินาที) ต่ำกว่าตลิ่ง 9.69 เมตร มี**แนวโน้มเพิ่มขึ้น**

แม่น้ำเจ้าพระยา ปริมาณน้ำไหลผ่านที่สถานี C.2 อ.เมืองนครสวรรค์ วัดได้ 149.00 ลบ.ม./วินาที (เมื่อวาน 150.00 ลบ.ม./วินาที) ต่ำกว่าตลิ่ง 9.37 เมตร มี**แนวโน้มลดลง** และมีปริมาณน้ำไหลผ่านท้ายเขื่อนเจ้าพระยา (C.13) ในอัตรา 80.00 ลบ.ม./วินาที (เมื่อวาน 80.00 ลบ.ม./วินาที) ไหลผ่านสถานีวัดน้ำ C.29A อ.บางไทร มีปริมาณน้ำไหลผ่านเฉลี่ย 115.00 ลบ.ม./วินาที (เมื่อวาน 107.00 ลบ.ม./วินาที)

2.5 สภาพน้ำในอ่างเก็บน้ำขนาดกลาง (ข้อมูล วันที่ 28 เม.ย. 64)

ข้อมูลวันที่ 28 เมษายน 2564																			
สรุปอ่างขนาดกลางที่มีปริมาณในช่วง <=30 % 31 - 50 % >50-80% >80 - 100 % และ >100 %																			
		31 - 50 %				>50-80%				>80 - 100 %				>100 %					
ภาค	จำนวน	สขป.	จำนวน	ภาค	จำนวน	สขป.	จำนวน	ภาค	จำนวน	สขป.	จำนวน	ภาค	จำนวน	สขป.	จำนวน				
เหนือ	29	1	5	เหนือ	28	1	6	เหนือ	14	1	4	เหนือ	4	1	0	เหนือ	0		
		2	17			2	15			2	3			2	4			2	0
		3	1			3	2			3	2			3	0			3	0
		4	6			4	5			4	5			4	0			4	0
ตะวันออก	65	5	24	ตะวันออก	63	5	13	ตะวันออก	72	5	12	ตะวันออก	18	5	4	ตะวันออก	0		
		6	20			6	14			6	17			6	1			6	0
		7	11			7	13			7	17			7	6			7	0
		8	10			8	23			8	26			8	7			8	0
ตะวันออก	11	9	11	ตะวันออก	18	9	18	ตะวันออก	19	9	19	ตะวันออก	3	9	3	ตะวันออก	0	9	0
กลาง	6	10	5	กลาง	11	10	11	กลาง	3	10	2	กลาง	2	10	1	กลาง	0		
		11	0			11	0			11	0			11	0				
		12	1			12	0			12	1			12	1			12	0
ตะวันตก	1	13	1	ตะวันตก	0	13	0	ตะวันตก	5	13	5	ตะวันตก	1	13	1	ตะวันตก	0	13	0
ใต้	4	14	4	ใต้	3	14	2	ใต้	26	14	10	ใต้	5	14	0	ใต้	1		
		15	0			15	1			15	12			15	0			15	0
		16	0			16	0			16	3			16	5			16	0
		17	0			17	0			17	1			17	0			17	0
รวม	116	รวม	116	รวม	123	รวม	123	รวม	139	รวม	139	รวม	33	รวม	33	รวม	1	รวม	1

รวมทั้งหมด 412 แห่ง



2.6 สรุปผลการจัดสรรน้ำฤดูแล้งปี 2563/64 ข้อมูล ณ 28 เม.ย. 64

ลุ่มน้ำ	แผน (ล้าน ลบ.ม.)	ผลจัดสรรน้ำ (ล้าน ลบ.ม.)	คงเหลือ (ล้าน ลบ.ม.)
ทั่วประเทศ (1 พ.ย. 63 – 30 เม.ย. 64)	18,922	16,557 (88%)	2,365 (12%)
เจ้าพระยา (4 เขื่อน) (1 พ.ย. 63 – 30 เม.ย. 64)	5,000	4,846 (97%)	154 (3%)
แม่กลอง (1 ม.ค. 64 – 30 มิ.ย. 64)	3,800	2,487 (65%)	1,313 (35%)

2.7 แผน-ผล การเพาะปลูกข้าวนาปรัง ปี 2563/64 ข้อมูล ณ 21 เม.ย.64

- **ทั่วประเทศ** แผนเพาะปลูกข้าวนาปรัง 1.90 ล้านไร่ **เพาะปลูกแล้ว 5.407 ล้านไร่** แยกเป็น **เพาะปลูกตามแผน 1.496 ล้านไร่** **เพาะปลูกเกินแผน 0.479 ล้านไร่** และ **เพาะปลูกนอกแผน 3.432 ล้านไร่** **ผลเก็บเกี่ยว 3.254 ล้านไร่**
- **ลุ่มน้ำเจ้าพระยา** แผนเพาะปลูกข้าวนาปรัง - ล้านไร่ (รณรงคค์ดทำนาต่อเนื่องในฤดูแล้ง ปี 2563/64) **ยังคงมีการเพาะปลูก 2.79 ล้านไร่** **ผลเก็บเกี่ยว 1.916 ล้านไร่**

ภาค	ข้าวนาปรัง				พืชไร่-พืชผัก				รวม			
	แผน (ล้านไร่)	ผล (ล้านไร่)	%	เกี่ยว (ล้านไร่)	แผน (ล้านไร่)	ผล (ล้านไร่)	%	เกี่ยว (ล้านไร่)	แผน (ล้านไร่)	ผล (ล้านไร่)	%	เกี่ยว (ล้านไร่)
เหนือ	0.23	0.62	270.78	0.403	0.16	0.19	114.56	0.119	0.39	0.80	205.42	0.522
ตะวันออกเฉียงเหนือ	0.86	1.11	128.68	0.135	0.04	0.04	89.39	0.008	0.90	1.14	126.88	0.143
กลาง	0.01	0.02	149.61	0.008	0.02	0.01	70.07	0.001	0.03	0.03	105.04	0.009
ตะวันออก	0.32	0.41	127.82	0.340	0.02	0.01	54.02	0.007	0.34	0.42	124.08	0.346
ตะวันตก	0.20	0.45	224.75	0.003	0.23	0.22	93.82	0.011	0.43	0.66	154.53	0.014
ใต้	0.28	0.02	5.60	0.003	0.03	0.01	41.39	0.001	0.31	0.03	8.60	0.004
ลุ่มน้ำเจ้าพระยา		2.79		2.362	0.05	0.07	126.81	0.044	0.05	2.86	5,241.92	2.406
ทั่วประเทศ	1.90	5.41	284.61	3.254	0.55	0.54	98.50	0.191	2.45	5.95	242.82	3.445

หมายเหตุ : ภาคเหนือ ภาคกลาง ภาคตะวันออก และภาคตะวันตก หักลบพื้นที่ในเขตลุ่มน้ำเจ้าพระยา ที่ใช้น้ำจากอ่างเก็บน้ำภูมิพล, อ่างเก็บน้ำสิริกิติ์, อ่างเก็บน้ำแควน้อยบำรุงแดน และอ่างเก็บน้ำป่าสักชลสิทธิ์

3. วิเคราะห์สถานการณ์

3.1 คาดการณ์ปริมาณฝนจากแบบจำลองบรรยากาศจากกรมอุตุนิยมวิทยา (3วันล่วงหน้า)

- วันที่ 28 เม.ย. 64 (28 เม.ย. 64 เวลา 07.00 น. – 29 เม.ย. 64 เวลา 07.00 น.) มีฝนตกปานกลาง (10.1-35.0 มม.) บริเวณพื้นที่ ทั่วทุกภูมิภาคของประเทศไทย มีฝนตกหนัก (35.1-90 มม.) บริเวณพื้นที่ จ.เชียงราย จ.เชียงใหม่ จ.แม่ฮ่องสอน จ.ลำพูน จ.ลำปาง จ.พะเยา จ.แพร่ จ.น่าน จ.อุดรดิตถ์ จ.สุโขทัย จ.ตาก จ.กำแพงเพชร จ.พิจิตร จ.พิษณุโลก จ.เลย จ.หนองบัวลำภู จ.อุดรธานี จ.หนองคาย จ.บึงกาฬ จ.นครพนม จ.สกลนคร จ.มุกดาหาร จ.กาฬสินธุ์ จ.มหาสารคาม จ.ร้อยเอ็ด จ.ชัยภูมิ จ.เพชรบูรณ์ จ.ขอนแก่น จ.นครราชสีมา จ.สุรินทร์ จ.ศรีสะเกษ จ.นครสวรรค์ จ.อุทัยธานี จ.ชัยนาท จ.ลพบุรีจ.อ่างทอง จ.สุพรรณบุรี จ.สระบุรี จ.ปทุมธานี จ.ปราจีนบุรี จ.สระแก้ว จ.จันทบุรี จ.ระยอง จ.ตราด จ.กาญจนบุรี จ.สุราษฎร์ธานี จ.พังงา จ.กระบี่ จ.นครศรีธรรมราช จ.ตรัง จ.พัทลุง จ.สงขลา จ.ยะลา และ นราธิวาส มีฝนตกหนักมาก (มากกว่า 90 มม.) บริเวณพื้นที่ จ.เลย จ.หนองคาย จ.พิษณุโลก จ.ชัยภูมิ จ.เพชรบูรณ์ จ.กำแพงเพชร จ.ชัยนาท จ.อุทัยธานี จ.สุพรรณบุรี จ.อ่างทอง และจ.ลพบุรี

- วันที่ 29 เม.ย. 64 (29 เม.ย. 64 เวลา 07.00 น. – 30 เม.ย. 64 เวลา 07.00 น.) มีฝนตกปานกลาง (10.1-35.0 มม.) บริเวณพื้นที่ ทั่วทุกภูมิภาคของประเทศไทย มีฝนตกหนัก (35.1-90 มม.) บริเวณพื้นที่ จ.เชียงราย จ.เชียงใหม่ จ.แม่ฮ่องสอน จ.ลำพูน จ.ลำปาง จ.น่าน จ.ตาก จ.สุโขทัย จ.พิษณุโลก จ.อุทัยธานี จ.กาญจนบุรี จ.สุพรรณบุรี จ.นครปฐม จ.ราชบุรี จ.สมุทรปราการ จ.สมุทรสงคราม จ.สมุทรสาคร จ.ปทุมธานี จ.ปราจีนบุรี จ.ฉะเชิงเทรา จ.สระบุรี จ.นครนายก จ.ชลบุรี จ.ระยอง จ.จันทบุรี จ.ตราด จ.ประจวบคีรีขันธ์ จ.ชุมพร จ.ระนอง จ.พังงา จ.สุราษฎร์ธานี จ.ภูเก็ต จ.กระบี่ จ.นครศรีธรรมราช จ.ตรัง จ.พัทลุง จ.สตูล จ.สงขลา จ.ปัตตานี จ.ยะลา และ จ.นราธิวาส มีฝนตกหนักมาก (มากกว่า 90 มม.) บริเวณพื้นที่ จ.เชียงใหม่ จ.กาญจนบุรี จ.ปทุมธานี จ.นครปฐม จ.สมุทรสงคราม จ.สมุทรสาคร จ.ชลบุรี จ.ระยอง จ.จันทบุรี จ.ระนอง จ.สุราษฎร์ธานี จ.กระบี่ จ.นครศรีธรรมราช จ.ตรัง จ.พัทลุง จ.สตูล จ.สงขลา และจ.นราธิวาส

- วันที่ 30 เม.ย. 64 (30 เม.ย. 64 เวลา 07.00 น. – 01 พ.ค. 64 เวลา 07.00 น.) มีฝนตกปานกลาง (10.1-35.0 มม.) บริเวณพื้นที่ จ.เชียงราย จ.เชียงใหม่ จ.แม่ฮ่องสอน จ.พะเยา จ.ลำพูน จ.ลำปาง จ.แพร่ จ.อุดรดิตถ์ จ.พิษณุโลก จ.ตาก จ.อุทัยธานี จ.กาญจนบุรี จ.สุพรรณบุรี จ.นครปฐม จ.สมุทรสาคร จ.ราชบุรี จ.เพชรบุรี จ.ชลบุรี จ.จันทบุรี จ.ตราด จ.ประจวบคีรีขันธ์ และ ภาคใต้ มีฝนตกหนัก (35.1-90 มม.) บริเวณพื้นที่จ.เชียงราย จ.เชียงใหม่ และ แม่ฮ่องสอน

3.2 คาดการณ์ปริมาณน้ำ (วันที่ 29 เม.ย. 64)

คาดการณ์ปริมาณน้ำไหลผ่านลุ่มน้ำปิงที่สถานี P.17 อ.บรรพตพิสัย จ.นครสวรรค์ จะมีปริมาณน้ำไหลผ่าน 44.00 ลบ.ม./วินาที มีแนวโน้มลดลง ลุ่มน้ำน่านที่สถานี N.67 อ.ชุมแสง จ.นครสวรรค์ จะมีปริมาณน้ำไหลผ่าน 111.00 ลบ.ม./วินาที มีแนวโน้มเพิ่มขึ้น โดยจะทำให้ในลุ่มน้ำเจ้าพระยาที่สถานี C.2 อ.เมืองนครสวรรค์ จ.นครสวรรค์ จะมีปริมาณน้ำไหลผ่าน 148.00 ลบ.ม./วินาที มีแนวโน้มลดลง

4. รายงานสถานการณ์ค่าความเค็ม (ข้อมูล วันที่ 28 เม.ย. 64 เวลา 07:00 น.)

แม่น้ำ	สถานีเฝ้าระวัง	เกณฑ์เฝ้าระวัง (กรัม/ลิตร)	ค่าความเค็ม (กรัม/ลิตร)
เจ้าพระยา	ประปาสำแล	0.25	0.16 (ปกติ)
ปราจีน-บางปะกง	บางคาง	2	N/A
ท่าจีน	ด้านนอกคลองจินดา	0.75	0.45 (ปกติ)
	ด้านในคลองจินดา	0.75	0.37 (ปกติ)
แม่กลอง	ปากคลองดำเนินสะดวก	2	0.15 (ปกติ)