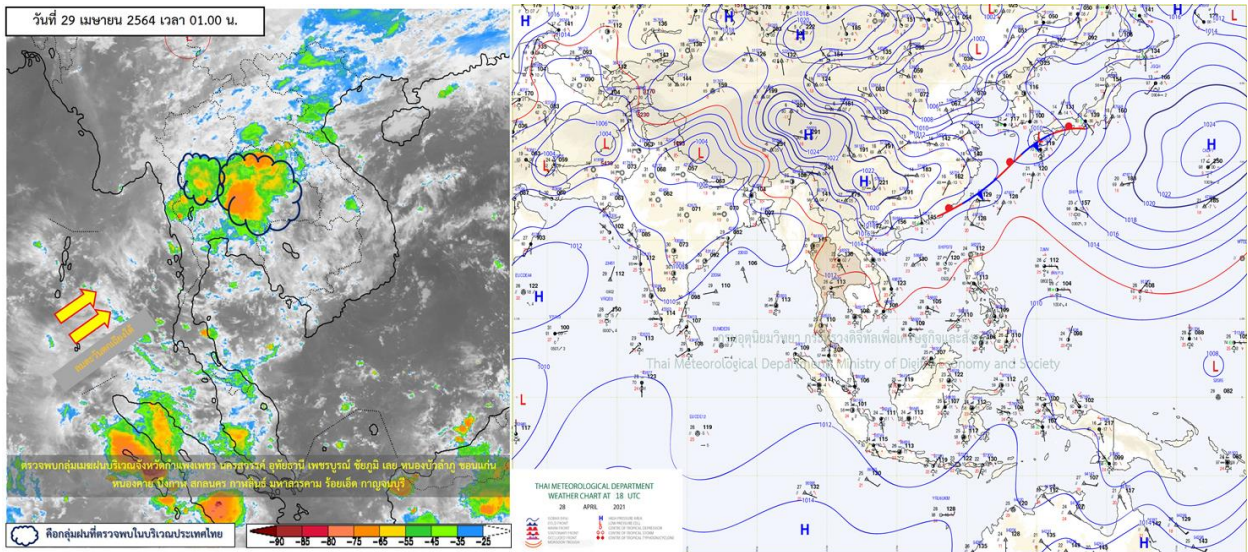




รายงานสรุปศูนย์ปฏิบัติการน้ำอัจฉริยะ  
เรื่อง สถานการณ์น้ำและการเฝ้าระวัง  
ประจำวันพฤหัสบดีที่ 29 เมษายน พ.ศ. 2564

## 1. สภาพอากาศและปริมาณฝน

### 1.1 สภาพอากาศ (กรมอุตุนิยมวิทยา)



ประเทศไทยตอนบนมีพายุฝนฟ้าคะนอง ลมกระโชกแรง และมีฝนตกหนักบางแห่ง โดยจะมีลูกเห็บตก และอาจมีฟ้าผ่าเกิดขึ้นได้บางพื้นที่ บริเวณภาคเหนือ และภาคตะวันออกเฉียงเหนือ ทั้งนี้เนื่องจากบริเวณความกดอากาศสูงจากประเทศจีนแผ่ลงมาปกคลุมภาคตะวันออกเฉียงเหนือ ภาคเหนือของประเทศไทยและทะเลจีนใต้ ทำให้มีลมใต้และลมตะวันออกเฉียงใต้พัดปกคลุมบริเวณประเทศไทยตอนบน สำหรับเกษตรกรควรเตรียมการป้องกัน และระวังความเสียหายที่จะเกิดต่อผลผลิตทางการเกษตรไว้ด้วย สำหรับลมตะวันตกและลมตะวันออกเฉียงใต้ยังคงพัดปกคลุมบริเวณภาคใต้ ทำให้มีฝนฟ้าคะนองเกิดขึ้นได้และมีฝนตกหนักในระยะนี้

### 1.2 สภาพฝน

**ปริมาณฝนสูงสุด 5 อันดับ** จากสำนักงานทรัพยากรน้ำแห่งชาติ เวลา 07.00 น. วันที่ 28 เม.ย.64 ถึงเวลา 07.00 น. วันที่ 29 เม.ย.64 ตามลำดับ ดังนี้

1. อ.ร้องกวาง จ.แพร่	วัดปริมาณฝนได้	95.0	มม.
2. อ.ท่าวังผา จ.น่าน	วัดปริมาณฝนได้	93.8	มม.
3. อ.นครไทย จ.พิษณุโลก	วัดปริมาณฝนได้	88.0	มม.
4. อ.ลอง จ.แพร่	วัดปริมาณฝนได้	82.4	มม.
5. อ.ปัว จ.น่าน	วัดปริมาณฝนได้	79.5	มม.

## 2. สถานการณ์น้ำท่าและสภาพน้ำในอ่างเก็บน้ำ

### 2.1 สถานการณ์น้ำท่าในลุ่มน้ำต่างๆ (ข้อมูล วันที่ 29 เม.ย. 64 เวลา 06.00 น.)

แม่น้ำ	สถานี	ที่ตั้งสถานี	ตลิ่ง	ความจุ	ระดับน้ำ	ปริมาณน้ำ		ต่ำ(-) สูง(+) กว่าตลิ่ง	อยู่ใน เกณฑ์	แนวโน้ม		
						วันนี้	เมื่อวาน					
			ม.	ม. <sup>3</sup> / วิ.	ม.	ม. <sup>3</sup> / วิ.	ม. <sup>3</sup> / วิ.					
1. ปิง	P.1	สะพานนวมรัฐ	อำเภอเมือง	จังหวัดเชียงใหม่	3.70	445	1.32	7.70	3.65	-2.38	น้อย	เพิ่มขึ้น
ปิง	P.7A	สะพานบ้านห้วยยาง	อำเภอเมือง	จังหวัดกำแพงเพชร	5.34	3,000	0.44	*	*	-4.90	N/A	N/A
ปิง	P.17	บ้านท่าจั่ว	อำเภอบรรพตพิสัย	จังหวัดนครสวรรค์	39.80	2,990	34.32	54.00	45.00	-5.48	น้อย	เพิ่มขึ้น
2. วัง	W.1C	สะพานเสตุวาริ	อำเภอเมือง	จังหวัดลำปาง	5.20	651	0.01	3.13	1.79	-5.19	น้อย	ทรงตัว
3. ยม	Y.1C	สะพานบ้านน้ำโค้ง	อำเภอเมือง	จังหวัดแพร่	8.20	993	0.35	3.78	2.05	-7.85	น้อย	เพิ่มขึ้น
4. น่าน	N.1	หน้าสำนักงานป่าไม้	อำเภอเมือง	จังหวัดน่าน	7.00	1,217	-0.08	14.00	7.18	-7.08	น้อย	เพิ่มขึ้น
น่าน	N.5A	สะพานเอกาทศรถ	อำเภอเมือง	จังหวัดพิษณุโลก	10.37	1,365	1.32	125.20	129.10	-9.05	น้อย	ลดลง
น่าน	N.67	สะพานบ้านเกษไชโย	อำเภอชุมแสง	จังหวัดนครสวรรค์	28.30	1,579	18.67	111.00	107.00	-9.63	น้อย	เพิ่มขึ้น
5. เจ้าพระยา	C.2	ค่ายจิรประวัติ	อำเภอเมือง	จังหวัดนครสวรรค์	26.20	3,590	16.94	159.00	149.00	-9.26	น้อย	เพิ่มขึ้น
เจ้าพระยา	C.13	ท้ายเขื่อนเจ้าพระยา	อำเภอสรรพยา	จังหวัดชัยนาท	16.34	2,840	5.44	70.00	80.00	-10.90	น้อย	ลดลง
6. ป่าสัก	S.28	ท้ายเขื่อนป่าสักชลสิทธิ์	อำเภอพัฒนานิคม	จังหวัดลพบุรี	31.46	1,175	17.12	15.00	15.00	-14.34	น้อย	ทรงตัว
7. มูล	M.7	สะพานเสรีประชาธิปไตย	อำเภอเมือง	จังหวัดอุบลราชธานี	7.00	2,300	2.23	41.50	41.50	-4.77	น้อย	ทรงตัว
8. ชี	E.20A	บ้านบ้านฟ้าหยาด	อำเภอมหาชนะชัย	จังหวัดยโสธร	10.00	1,220	3.43	38.18	32.87	-6.57	น้อย	เพิ่มขึ้น
9. เพชรบุรี	B.9	บ้านสาระเห็ด	อำเภอท่ายาง	จังหวัดเพชรบุรี	6.60	355	2.97	30.80	31.20	-3.63	น้อย	ลดลง
เพชรบุรี	B.6A	สะพานท่าเกวียน	อำเภอแก่งกระจาน	จังหวัดเพชรบุรี	6.00	260	0.79	2.40	2.90	-5.21	น้อย	ลดลง
เพชรบุรี	B.15	สะพานเทศบาล	อำเภอเมือง	จังหวัดเพชรบุรี	5.40	150	0.91	8.48	8.48	-4.49	น้อย	ทรงตัว
10. ทะเลสาบสงขลา	X.44	คลองจตุรเมธา	อำเภอหาดใหญ่	จังหวัดสงขลา	7.40	534	0.33	17.05	21.60	-7.07	น้อย	ลดลง
ทะเลสาบสงขลา	X.170	บ้านคลองลำ	อำเภอศรีนครินทร์	จังหวัดพัทลุง	25.20	290	20.79	4.75	4.25	-4.41	น้อย	เพิ่มขึ้น
11. ภาคใต้ฝั่งตะวันออก	X.180	สะพานเทศบาล	อำเภอเมือง	จังหวัดชุมพร	3.80	193	0.37	26.10	19.50	-3.43	น้อย	เพิ่มขึ้น
ภาคใต้ฝั่งตะวันออก	X.119A	สะพานสันตสุข	อำเภอสุโขทัย	จังหวัดนครราชสีมา	8.20	203	6.54	116.30	134.00	-1.66	ปกติ	ลดลง
ภาคใต้ฝั่งตะวันออก	X.53A	คลองชุมพร	อำเภอเมือง	จังหวัดชุมพร	9.30	143	2.22	1.10	0.05	-7.08	น้อย	เพิ่มขึ้น
ภาคใต้ฝั่งตะวันออก	X.212	คลองหลังสวน	อำเภอหลังสวน	จังหวัดชุมพร	6.00	1,460	-0.06	64.60	52.90	-6.06	น้อย	เพิ่มขึ้น
12. ภาคใต้ฝั่งตะวันตก	X.234	บ้านป่าหมาก	อำเภอเมือง	จังหวัดตรัง	6.40	426	1.39	61.60	53.20	-5.01	น้อย	เพิ่มขึ้น

#### ○ น้ำใช้การทั่วประเทศ (อ่างเก็บน้ำขนาดใหญ่) ณ วันที่ 29 เมษายน 2564

- ปี 2559 มีน้ำ 9,071 ล้าน ลบ.ม. คิดเป็น 19%
- ปี 2563 มีน้ำ 10,589 ล้าน ลบ.ม. คิดเป็น 22%
- ปี 2564 มีน้ำ 10,322 ล้าน ลบ.ม. คิดเป็น 22%
- ปี 2564 **มากกว่า** ปี 2559 จำนวน 1,251 ล้าน ลบ.ม.
- ปี 2564 **น้อยกว่า** ปี 2563 จำนวน 267 ล้าน ลบ.ม.

#### ○ น้ำใช้การในลุ่มเจ้าพระยา ณ วันที่ 29 เมษายน 2564

- ปี 2559 มีน้ำ 1,822 ล้าน ลบ.ม. คิดเป็น 10%
- ปี 2563 มีน้ำ 1,970 ล้าน ลบ.ม. คิดเป็น 11%
- ปี 2564 มีน้ำ 2,269 ล้าน ลบ.ม. คิดเป็น 12%
- ปี 2564 **มากกว่า** ปี 2559 จำนวน 447 ล้าน ลบ.ม.
- ปี 2564 **มากกว่า** ปี 2563 จำนวน 299 ล้าน ลบ.ม.

## 2.2 สภาพน้ำใช้การในอ่างเก็บน้ำขนาดใหญ่ (ข้อมูล วันที่ 29 เม.ย. 64)

ภาค อ่างเก็บน้ำเขื่อน	ความจุ ที่ รนส. (ล้าน ม.³)	ความจุ ที่ รนท. (ล้าน ม.³)	ความจุน้ำ ใช้การ (ล้าน ม.³)	ณ วันนี้							ปริมาณน้ำ ไหลลง วันนี้ (ล้าน ม.³)	ปริมาณน้ำ ระบาย วันนี้ (ล้าน ม.³)
				ปี 2563		ปี 2564						
				ปริมาตร (ล้าน ม.³)	% รณท.	ปริมาตร (ล้าน ม.³)	% รณท.	ปริมาตรใช้การ (ล้าน ม.³)	% รณท.	% ใช้การ		
<b>ภาคเหนือ</b>												
ภูมิพล*	13,462	13,462	9,662	4,526	34	4,629	34	829	6	9	7.18	6.00
สิริกิติ์*	10,508	9,510	6,660	3,718	39	3,789	40	939	10	14	5.22	12.08
แม่จันตสมบุรณ์ชล	323	265	253	46	17	92	35	80	30	32	0.19	0.19
แม่กวังอุดมธารา	295	263	249	62	23	48	18	34	13	14	0.25	0.54
ก๊วลม	106	106	103	47	45	57	53	53	50	52	0.55	0.12
ก๊วคหมา	209	170	164	48	28	47	28	41	24	25	0.05	0.05
แควน้อยบำรุงแดน	1,080	939	896	289	31	319	34	276	29	31	2.27	1.12
แม่มอก	110	110	94	26	23	36	33	20	18	21	0.98	0.02
<b>รวมภาคเหนือ</b>	<b>26,093</b>	<b>24,825</b>	<b>18,080</b>	<b>8,761</b>	<b>35</b>	<b>9,018</b>	<b>36</b>	<b>2,273</b>	<b>9</b>	<b>13</b>	<b>16.69</b>	<b>20.13</b>
<b>ภาคตะวันออกเฉียงเหนือ</b>												
ห้วยหลวง	136	136	129	33	24	41	30	34	25	27	0.33	0.11
น้ำอูน	780	520	475	193	37	185	36	140	27	29	2.26	0.00
น้ำพุง*	200	165	157	61	37	66	40	58	35	37	0.03	0.20
จุฬารัตน์*	181	164	127	38	23	76	46	39	24	31	0.92	0.00
อุบลรัตน์*	4,640	2,431	1,850	349	14	889	37	308	13	17	6.37	3.03
ลำปาว	2,450	1,980	1,880	687	35	458	23	358	18	19	5.16	2.51
ลำตะคอง	445	314	292	99	31	248	79	225	72	77	0.36	1.04
ลำพระเพลิง	242	155	154	13	9	91	59	90	58	58	0.10	0.99
มูลบน	350	141	134	28	20	100	71	93	66	69	0.11	0.47
ลำแจะ	325	275	268	42	15	149	54	142	52	53	0.03	1.07
ลำนางรอง	197	121	118	19	16	83	69	80	66	68	0.05	0.00
สิรินธร*	1,966	1,966	1,135	1,084	55	1,147	58	316	16	28	0.99	0.00
<b>รวมภาค ตอน.</b>	<b>11,911</b>	<b>8,368</b>	<b>6,718</b>	<b>2,647</b>	<b>32</b>	<b>3,534</b>	<b>42</b>	<b>1,884</b>	<b>23</b>	<b>28</b>	<b>16.70</b>	<b>9.41</b>
<b>ภาคกลาง</b>												
ป่าสักชลสิทธิ์	960	960	957	133	14	228	24	225	23	24	2.82	0.87
ทับเสลา	190	160	143	33	20	53	33	36	22	25	0.19	0.00
กระเสียว	390	299	259	54	18	122	41	82	27	32	0.93	0.96
<b>รวมภาคกลาง</b>	<b>1,540</b>	<b>1,419</b>	<b>1,359</b>	<b>220</b>	<b>16</b>	<b>403</b>	<b>28</b>	<b>343</b>	<b>24</b>	<b>25</b>	<b>3.94</b>	<b>1.83</b>
<b>ภาคตะวันตก</b>												
ศรีนครินทร์*	18,770	17,745	7,480	12,919	73	11,656	66	1,391	8	19	6.86	13.09
วชิราลงกรณ์*	11,000	8,860	5,848	4,659	53	3,736	42	724	8	12	17.16	7.03
<b>รวมภาคตะวันตก</b>	<b>29,770</b>	<b>26,605</b>	<b>13,328</b>	<b>17,579</b>	<b>66</b>	<b>15,392</b>	<b>58</b>	<b>2,115</b>	<b>8</b>	<b>16</b>	<b>24.02</b>	<b>20.12</b>
<b>ภาคตะวันออก</b>												
ขุนด่านปราการชล	225	224	219	37	17	40	18	36	16	16	0.24	0.13
คลองสิียด	450	420	390	53	13	62	15	32	8	8	0.10	1.08
บางพระ	127	117	105	24	21	50	43	38	32	36	0.06	0.29
หนองปลาไหล	206	164	150	25	15	126	77	113	69	75	0.64	0.00
ประแสร์	322	295	275	28	9	168	57	148	50	54	0.43	0.28
นฤปดินทรจินดา	338	295	276	103	35	88	30	68	23	25	0.24	1.27
<b>รวมภาคตะวันออก</b>	<b>1,668</b>	<b>1,515</b>	<b>1,415</b>	<b>271</b>	<b>18</b>	<b>534</b>	<b>35</b>	<b>435</b>	<b>29</b>	<b>31</b>	<b>1.71</b>	<b>3.05</b>
<b>ภาคใต้</b>												
แก่งกระจาน	900	710	645	279	39	294	41	229	32	36	1.31	2.76
ปราณบุรี	490	391	373	142	36	238	61	221	56	59	0.04	1.67
รัชชประภา*	6,144	5,639	4,287	3,001	53	3,340	59	1,989	35	46	2.23	6.98
บางกลาง*	1,590	1,454	1,178	1,003	69	1,111	76	835	57	71	2.84	7.89
<b>รวมภาคใต้</b>	<b>9,124</b>	<b>8,194</b>	<b>6,484</b>	<b>4,424</b>	<b>54</b>	<b>4,983</b>	<b>61</b>	<b>3,273</b>	<b>40</b>	<b>50</b>	<b>6.42</b>	<b>19.30</b>
<b>รวมทั้งประเทศ</b>	<b>80,106</b>	<b>70,926</b>	<b>47,384</b>	<b>33,902</b>	<b>48</b>	<b>33,864</b>	<b>48</b>	<b>10,322</b>	<b>15</b>	<b>22</b>	<b>69.47</b>	<b>73.85</b>

ต่ำกว่า 30 %  
รวม 17 แห่ง

ตั้งแต่ 31 - 50%  
รวม 8 แห่ง

ตั้งแต่ 51-80%  
รวม 10 แห่ง

มากกว่า 80%  
รวม 0 แห่ง

## 2.3 สภาพน้ำในอ่างเก็บน้ำ 4 เขื่อนหลักกลุ่มเจ้าพระยา (ข้อมูล วันที่ 29 เม.ย. 64)

สภาพน้ำในอ่างเก็บน้ำ ภูมิพล สิริกิติ์ แควน้อยฯ และป่าสักฯ วันที่ 29 เมษายน 2564

อ่างเก็บน้ำ	ปริมาณน้ำในอ่างฯ		ปริมาณน้ำใช้การได้		ปริมาณน้ำไหลลงอ่างฯ		ปริมาณน้ำระบาย		รับน้ำได้อีก	เปรียบเทียบน้ำใช้การ - น้อยกว่า / + มากกว่า ปี 2559
	ปริมาณน้ำ	% ความจุ	ปริมาณน้ำ	% ใช้การ	วันนี้	เมื่อวาน	วันนี้	เมื่อวาน		
ภูมิพล	4,629	34	829	9	7.18	17.97	6.00	6.00	8,833	408
สิริกิติ์	3,789	40	939	14	5.22	3.60	12.08	12.03	5,721	14
ภูมิพล+สิริกิติ์	8,417	37	1,767	11	12.40	21.57	18.08	18.03	14,555	422
แควน้อยฯ	319	34	276	31	2.27	1.12	1.12	1.12	620	57
ป่าสักชลสิทธิ์	228	24	225	24	2.82	2.04	0.87	0.87	732	-32
<b>รวมทั้งหมด</b>	<b>8,965</b>	<b>36</b>	<b>2,269</b>	<b>12</b>	<b>17.49</b>	<b>24.74</b>	<b>20.08</b>	<b>20.02</b>	<b>15,906</b>	<b>448</b>

(หน่วย : ล้าน ลบ.ม.)

## 2.4 สถานการณ์น้ำลุ่มน้ำเจ้าพระยา

**แม่น้ำปิง** ปริมาณน้ำไหลผ่านที่สถานี P.17 อ.บรรพตพิสัย จ.นครสวรรค์ วัดได้ 54.00 ลบ.ม./วินาที (เมื่อวาน 45.00 ลบ.ม./วินาที) ต่ำกว่าตลิ่ง 5.48 เมตร **มีแนวโน้มเพิ่มขึ้น**

**แม่น้ำน่าน** ปริมาณน้ำไหลผ่านที่สถานี N.67 อ.ชุมแสง จ.นครสวรรค์ วัดได้ 111.00 ลบ.ม./วินาที (เมื่อวาน 107.00 ลบ.ม./วินาที) ต่ำกว่าตลิ่ง 9.63 เมตร **มีแนวโน้มเพิ่มขึ้น**

**แม่น้ำเจ้าพระยา** ปริมาณน้ำไหลผ่านที่สถานี C.2 อ.เมืองนครสวรรค์ วัดได้ 159.00 ลบ.ม./วินาที (เมื่อวาน 149.00 ลบ.ม./วินาที) ต่ำกว่าตลิ่ง 9.26 เมตร **มีแนวโน้มเพิ่มขึ้น** และมีปริมาณน้ำไหลผ่านท้ายเขื่อนเจ้าพระยา (C.13) ในอัตรา 70.00 ลบ.ม./วินาที (เมื่อวาน 80.00 ลบ.ม./วินาที) ไหลผ่านสถานีวัดน้ำ C.29A อ.บางไทร มีปริมาณน้ำไหลผ่านเฉลี่ย 109.00 ลบ.ม./วินาที (เมื่อวาน 115.00 ลบ.ม./วินาที)

## 2.5 สภาพน้ำในอ่างเก็บน้ำขนาดกลาง (ข้อมูล วันที่ 29 เม.ย. 64)

ข้อมูลวันที่ 29 เมษายน 2564																			
สรุปอ่างขนาดกลางที่มีปริมาณในช่วง <=30 % 31 - 50 % >50-80% >80 - 100 % และ >100 %																			
		31 - 50 %				>50-80%				>80 - 100 %				>100 %					
ภาค	จำนวน	สขป.	จำนวน	ภาค	จำนวน	สขป.	จำนวน	ภาค	จำนวน	สขป.	จำนวน	ภาค	จำนวน	สขป.	จำนวน	ภาค	จำนวน	สขป.	จำนวน
เหนือ	28	1	5	เหนือ	30	1	7	เหนือ	13	1	3	เหนือ	4	1	0	เหนือ	0	1	0
		2	16			2	3			2	4			2	0				
		3	1			3	2			3	2			3	0			3	0
		4	6			4	5			4	5			4	0			4	0
ตะวันออก เฉียงเหนือ	65	5	24	ตะวันออก เฉียงเหนือ	62	5	13	ตะวันออก เฉียงเหนือ	72	5	12	ตะวันออก เฉียงเหนือ	19	5	4	ตะวันออก เฉียงเหนือ	0	5	0
		6	20			6	13			6	17			6	2			6	0
		7	11			7	13			7	17			7	6			7	0
		8	10			8	23			8	26			8	7			8	0
ตะวันออก	11	9	11	ตะวันออก	18	9	18	ตะวันออก	19	9	19	ตะวันออก	3	9	3	ตะวันออก	0	9	0
กลาง	6	10	5	กลาง	10	10	10	กลาง	4	10	3	กลาง	2	10	1	กลาง	0	10	0
		11	0			11	0			11	0			11	0			11	0
		12	1			12	0			12	1			12	1			12	0
ตะวันตก	1	13	1	ตะวันตก	0	13	0	ตะวันตก	5	13	5	ตะวันตก	1	13	1	ตะวันตก	0	13	0
ใต้	4	14	4	ใต้	3	14	2	ใต้	26	14	10	ใต้	5	14	0	ใต้	1	14	1
		15	0			15	1			15	12			15	0			15	0
		16	0			16	0			16	3			16	5			16	0
		17	0			17	0			17	1			17	0			17	0
<b>รวม</b>	<b>115</b>	<b>รวม</b>	<b>115</b>	<b>รวม</b>	<b>123</b>	<b>รวม</b>	<b>123</b>	<b>รวม</b>	<b>139</b>	<b>รวม</b>	<b>139</b>	<b>รวม</b>	<b>34</b>	<b>รวม</b>	<b>34</b>	<b>รวม</b>	<b>1</b>	<b>รวม</b>	<b>1</b>

รวมทั้งหมด 412 แห่ง





### 3. วิเคราะห์สถานการณ์

#### 3.1 คาดการณ์ปริมาณฝนจากแบบจำลองบรรยากาศจากกรมอุตุนิยมวิทยา (3วันล่วงหน้า)

- วันที่ 29 เม.ย. 64 (29 เม.ย. 64 เวลา 07.00 น. – 30 เม.ย. 64 เวลา 07.00 น.) มีฝนตกปานกลาง (10.1-35.0 มม.) บริเวณพื้นที่ ภาคตะวันตก ภาคใต้ และ จ.เลย จ.มหาสารคาม จ.สโสร จ.อำนาจเจริญ และ จ.อุบลราชธานี มีฝนตกหนัก (35.1-90 มม.) บริเวณพื้นที่ ภาคกลาง ภาคตะวันออก และ จ.ชัยภูมิ ขอนแก่น จ.ร้อยเอ็ด จ.นครราชสีมา จ.บุรีรัมย์ จ.สุรินทร์ จ.ศรีสะเกษ จ.ระนอง จ.พังงา จ.กระบี่ จ.สงขลา จ.ยะลา และ จ.ปัตตานี มีฝนตกหนักมาก (มากกว่า 90 มม.) บริเวณพื้นที่ จ.น่าน จ.พะเยา จ.ลำปาง จ.เชียงใหม่ จ.ลำพูน จ.ตาก จ.กำแพงเพชร จ.อุทัยธานี จ.ชัยนาท จ.กาญจนบุรี จ.จันทบุรี และ จ.ฉะเชิงเทรา

- วันที่ 30 เม.ย. 64 (30 เม.ย. 64 เวลา 07.00 น. – 01 พ.ค. 64 เวลา 07.00 น.) มีฝนตกปานกลาง (10.1-35.0 มม.) บริเวณพื้นที่ ภาคตะวันออก ภาคใต้ และบริเวณ จ.น่าน จ.เชียงราย จ.ลำพูน จ.กำแพงเพชร จ.นครสวรรค์ จ.ชัยนาท จ.อุทัยธานี จ.สุพรรณบุรี จ.สระบุรี จ.ลพบุรี จ.พระนครศรีอยุธยา จ.นครปฐม จ.ปทุมธานี จ.สมุทรสาคร จ.นนทบุรี จ.สมุทรปราการ จ.นครปฐม กรุงเทพฯ จ.สมุทรสงคราม จ.กาญจนบุรี จ.ราชบุรี จ.เพชรบุรี มีฝนตกหนัก (35.1-90 มม.) บริเวณพื้นที่ จ.เชียงใหม่ จ.แม่ฮ่องสอน จ.ตาก จ.ตราด จ.ประจวบคีรีขันธ์ จ.พังงา จ.กระบี่ จ.สุราษฎร์ธานี จ.นครศรีธรรมราช จ.ตรัง จ.พัทลุง จ.สงขลา จ.สตูล จ.ยะลา และ จ.นราธิวาส

- วันที่ 01 พ.ค. 64 (01 พ.ค. 64 เวลา 07.00 น. – 01 พ.ค. 64 เวลา 07.00 น.) มีฝนตกปานกลาง (10.1-35.0 มม.) บริเวณพื้นที่ ภาคเหนือ และ พื้นที่ จ.เลย จ.เพชรบูรณ์ จ.พิจิตร จ.กำแพงเพชร จ.นครสวรรค์ จ.ลพบุรี จ.อุทัยธานี จ.สุพรรณบุรี จ.นนทบุรี จ.ปทุมธานี กรุงเทพฯ จ.ชลบุรี จ.จันทบุรี จ.กาญจนบุรี จ.ราชบุรี จ.เพชรบุรี จ.พังงา จ.ภูเก็ต จ.กระบี่ จ.ตรัง จ.สุราษฎร์ธานี จ.นครศรีธรรมราช จ.พัทลุง จ.ยะลา จ.ปัตตานี และ จ.นราธิวาส มีฝนตกหนัก (35.1-90 มม.) บริเวณพื้นที่ จ.แม่ฮ่องสอน จ.เชียงใหม่ จ.เชียงราย จ.ลำปาง จ.แพร่ จ.พะเยา จ.น่าน จ.อุตรดิตถ์ และ จ.สงขลา

#### 3.2 คาดการณ์ปริมาณน้ำ (วันที่ 30 เม.ย. 64)

คาดการณ์ปริมาณน้ำไหลผ่านลุ่มน้ำปิงที่สถานี P.17 อ.บรรพตพิสัย จ.นครสวรรค์ จะมีปริมาณน้ำไหลผ่าน 57.00 ลบ.ม./วินาที มีแนวโน้มเพิ่มขึ้น ลุ่มน้ำน่านที่สถานี N.67 อ.ชุมแสง จ.นครสวรรค์ จะมีปริมาณน้ำไหลผ่าน 118.00 ลบ.ม./วินาที มีแนวโน้มเพิ่มขึ้น โดยจะทำให้ในลุ่มน้ำเจ้าพระยาที่สถานี C.2 อ.เมืองนครสวรรค์ จ.นครสวรรค์ จะมีปริมาณน้ำไหลผ่าน 165.00 ลบ.ม./วินาที มีแนวโน้มเพิ่มขึ้น

4. รายงานสถานการณ์ค่าความเค็ม (ข้อมูล วันที่ 29 เม.ย. 64 เวลา 07:00 น.)

แม่น้ำ	สถานีเฝ้าระวัง	เกณฑ์เฝ้าระวัง (กรัม/ลิตร)	ค่าความเค็ม (กรัม/ลิตร)
เจ้าพระยา	ประปาสำแล	0.25	0.16 (ปกติ)
ปราจีน-บางปะกง	บางคาง	2	N/A
ท่าจีน	ด้านนอกคลองจินดา	0.75	0.45 (ปกติ)
	ด้านในคลองจินดา	0.75	0.37 (ปกติ)
แม่กลอง	ปากคลองดำเนินสะดวก	2	0.16 (ปกติ)