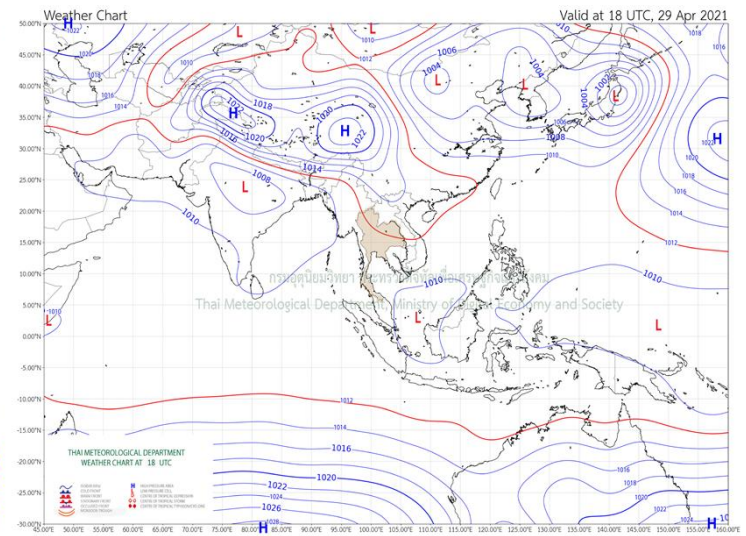
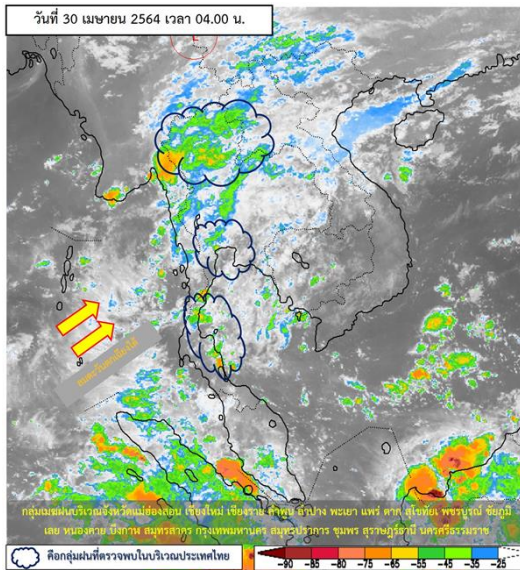




รายงานสรุปศูนย์ปฏิบัติการน้ำอัจฉริยะ
เรื่อง สถานการณ์น้ำและการเฝ้าระวัง
ประจำวันศุกร์ที่ 30 เมษายน พ.ศ. 2564

1. สภาพอากาศและปริมาณฝน

1.1 สภาพอากาศ (กรมอุตุนิยมวิทยา)



ประเทศไทยตอนบนมีฝนฟ้าคะนอง ลมกระโชกแรง รวมถึงอาจมีฟ้าผ่าเกิดขึ้นได้บางพื้นที่ และมีฝนตกหนักบางแห่งในบริเวณภาคเหนือ ภาคกลาง และภาคตะวันออกเฉียงเหนือ ทั้งนี้เนื่องจากบริเวณความกดอากาศสูงจากประเทศจีนแผ่ลงมาปกคลุมภาคเหนือ ภาคตะวันออกเฉียงเหนือ ภาคกลางของประเทศไทย และทะเลจีนใต้ ทำให้มีลมใต้และลมตะวันออกเฉียงใต้พัดปกคลุมบริเวณประเทศไทยตอนบน สำหรับเกษตรกรควรเตรียมการป้องกันและระวังความเสียหายที่จะเกิดต่อผลผลิตทางการเกษตรไว้ด้วย สำหรับลมตะวันออกเฉียงใต้พัดปกคลุมบริเวณภาคใต้ ทำให้บริเวณดังกล่าวมีฝนฟ้าคะนองและมีฝนตกหนักบางแห่งในระยะนี้

1.2 สภาพฝน

ปริมาณฝนสูงสุด 5 อันดับ จากสำนักงานทรัพยากรน้ำแห่งชาติ เวลา 07.00 น. วันที่ 29 เม.ย.64 ถึงเวลา 07.00 น. วันที่ 30 เม.ย.64 ตามลำดับ ดังนี้

1. อ.วิเชียรบุรี จ.เพชรบูรณ์	วัดปริมาณฝนได้	145.8	มม.
2. อ.วังน้ำเขียว จ.นครราชสีมา	วัดปริมาณฝนได้	135.0	มม.
3. อ.เทพสถิต จ.ชัยภูมิ	วัดปริมาณฝนได้	97.0	มม.
4. อ.เมืองเลย จ.เลย	วัดปริมาณฝนได้	95.5	มม.
5. อ.วังชิ้น จ.แพร่	วัดปริมาณฝนได้	91.0	มม.



2. สถานการณ์น้ำท่าและสภาพน้ำในอ่างเก็บน้ำ

2.1 สถานการณ์น้ำท่าในลุ่มน้ำต่างๆ (ข้อมูล วันที่ 30 เม.ย. 64 เวลา 06.00 น.)

แม่ข่าย	สถานี	ที่ตั้งสถานี	ตลิ่ง	ความจุ	ระดับน้ำ	ปริมาณน้ำ		ต่ำ(-) สูง(+) กว่าตลิ่ง	อยู่ใน เกณฑ์	แนวโน้ม		
						วันนี้	เมื่อวาน					
			ม.	ม. ³ / ร.	ม.	ม. ³ / ร.	ม. ³ / ร.					
1. ปิง	P.1	สะพานนวรัฐ	อำเภอเมือง	จังหวัดเชียงใหม่	3.70	445	1.46	14.40	7.70	-2.24	น้อย	เพิ่มขึ้น
ปิง	P.7A	สะพานบ้านห้วยยาง	อำเภอเมือง	จังหวัดกำแพงเพชร	5.34	3,000	0.47	*	*	-4.87	N/A	N/A
ปิง	P.17	บ้านท่าจั่ว	อำเภอบรรพตพิสัย	จังหวัดนครสวรรค์	39.80	2,990	34.47	72.00	54.00	-5.33	น้อย	เพิ่มขึ้น
2. วัง	W.1C	สะพานเสตุวาริ	อำเภอเมือง	จังหวัดลำปาง	5.20	651	0.04	3.52	3.13	-5.16	น้อย	ทรงตัว
3. ยม	Y.1C	สะพานบ้านน้ำโค้ง	อำเภอเมือง	จังหวัดแพร่	8.20	993	0.20	2.50	3.78	-8.00	น้อย	ลดลง
4. น่าน	N.1	หน้าสำนักงานป่าไม้	อำเภอเมือง	จังหวัดน่าน	7.00	1,217	0.20	31.20	14.00	-6.80	น้อย	เพิ่มขึ้น
น่าน	N.5A	สะพานเอกาทศรถ	อำเภอเมือง	จังหวัดพิษณุโลก	10.37	1,365	1.40	135.90	125.20	-8.97	น้อย	เพิ่มขึ้น
น่าน	N.67	สะพานบ้านเกยไชย	อำเภอชุมแสง	จังหวัดนครสวรรค์	28.30	1,579	18.74	116.00	111.00	-9.56	น้อย	เพิ่มขึ้น
5. เจ้าพระยา	C.2	ค่ายจิรประวัติ	อำเภอเมือง	จังหวัดนครสวรรค์	26.20	3,590	17.02	166.00	159.00	-9.18	น้อย	เพิ่มขึ้น
เจ้าพระยา	C.13	ท้ายเขื่อนเจ้าพระยา	อำเภอสรรพยา	จังหวัดชัยนาท	16.34	2,840	5.44	70.00	70.00	-10.90	น้อย	ทรงตัว
6. ป่าสัก	S.28	ท้ายเขื่อนป่าสักชลสิทธิ์	อำเภอพัฒนานิคม	จังหวัดลพบุรี	31.46	1,175	17.12	15.00	15.00	-14.34	น้อย	ทรงตัว
7. มูล	M.7	สะพานเสรีประชาธิปไตย	อำเภอเมือง	จังหวัดอุบลราชธานี	7.00	2,300	2.25	42.50	41.50	-4.75	น้อย	เพิ่มขึ้น
8. ซี	E.20A	บ้านบ้านฟ้าหยาด	อำเภอมหาชนะชัย	จังหวัดยโสธร	10.00	1,220	3.57	44.62	38.18	-6.43	น้อย	เพิ่มขึ้น
9. เพชรบุรี	B.9	บ้านสาระเห็ด	อำเภอท่ายาง	จังหวัดเพชรบุรี	6.60	355	2.89	27.70	30.80	-3.71	น้อย	ลดลง
เพชรบุรี	B.6A	สะพานท่าเกวียน	อำเภอแก่งกระจาน	จังหวัดเพชรบุรี	6.00	260	0.76	2.10	2.40	-5.24	น้อย	ลดลง
เพชรบุรี	B.15	สะพานเทศบาล	อำเภอเมือง	จังหวัดเพชรบุรี	5.40	150	0.94	9.02	8.48	-4.46	น้อย	เพิ่มขึ้น
10. ทะเลสาบสงขลา	X.44	คลองอูตะเกา	อำเภอหาดใหญ่	จังหวัดสงขลา	7.40	534	0.37	18.45	17.05	-7.03	น้อย	เพิ่มขึ้น
ทะเลสาบสงขลา	X.170	บ้านคลองลำ	อำเภอศรีนครินทร์	จังหวัดพัทลุง	25.20	290	20.79	4.75	4.75	-4.41	น้อย	ทรงตัว
11. ภาคใต้ฝั่งตะวันออก	X.180	สะพานเทศบาล	อำเภอเมือง	จังหวัดชุมพร	3.80	193	0.74	37.20	26.10	-3.06	ปกติ	เพิ่มขึ้น
ภาคใต้ฝั่งตะวันออก	X.119A	สะพานสันต	อำเภอสุโขทัย	จังหวัดนครราชสีมา	8.20	203	5.85	88.00	116.30	-2.35	ปกติ	ลดลง
ภาคใต้ฝั่งตะวันออก	X.53A	คลองชุมพร	อำเภอเมือง	จังหวัดชุมพร	9.30	143	2.20	1.00	1.10	-7.10	น้อย	ลดลง
ภาคใต้ฝั่งตะวันออก	X.212	คลองหลังสวน	อำเภอหลังสวน	จังหวัดชุมพร	6.00	1,460	0.37	103.30	64.60	-5.63	น้อย	เพิ่มขึ้น
12. ภาคใต้ฝั่งตะวันตก	X.234	บ้านป่าหมาก	อำเภอเมือง	จังหวัดตรัง	6.40	426	1.46	64.40	61.60	-4.94	ปกติ	เพิ่มขึ้น

○ น้ำใช้การทั่วประเทศ (อ่างเก็บน้ำขนาดใหญ่) ณ วันที่ 30 เมษายน 2564

- ปี 2559 มีน้ำ 9,015 ล้าน ลบ.ม. คิดเป็น 19%
- ปี 2563 มีน้ำ 10,521 ล้าน ลบ.ม. คิดเป็น 22%
- ปี 2564 มีน้ำ 10,325 ล้าน ลบ.ม. คิดเป็น 22%
- ปี 2564 **มากกว่า** ปี 2559 จำนวน 1,310 ล้าน ลบ.ม.
- ปี 2564 **น้อยกว่า** ปี 2563 จำนวน 196 ล้าน ลบ.ม.

○ น้ำใช้การในลุ่มเจ้าพระยา ณ วันที่ 30 เมษายน 2564

- ปี 2559 มีน้ำ 1,801 ล้าน ลบ.ม. คิดเป็น 10%
- ปี 2563 มีน้ำ 1,953 ล้าน ลบ.ม. คิดเป็น 11%
- ปี 2564 มีน้ำ 2,263 ล้าน ลบ.ม. คิดเป็น 12%
- ปี 2564 **มากกว่า** ปี 2559 จำนวน 462 ล้าน ลบ.ม.
- ปี 2564 **มากกว่า** ปี 2563 จำนวน 310 ล้าน ลบ.ม.

2.2 สภาพน้ำใช้การในอ่างเก็บน้ำขนาดใหญ่ (ข้อมูล วันที่ 30 เม.ย. 64)

ภาค อ่างเก็บน้ำเขื่อน	ความจุ ที่ รนส. (ล้าน ม.³)	ความจุ ที่ รนท. (ล้าน ม.³)	ความจุ น้ำ ใช้การ (ล้าน ม.³)	ณ วันที่							ปริมาณน้ำ ไหลลง วันนี้ (ล้าน ม.³)	ปริมาณน้ำ ระบาย วันนี้ (ล้าน ม.³)
				ปี 2563		ปี 2564						
				ปริมาตร (ล้าน ม.³)	% รณท.	ปริมาตร (ล้าน ม.³)	% รณท.	ปริมาตรใช้การ (ล้าน ม.³)	% รณท.	% ใช้การ		
ภาคเหนือ												
ภูมิพล*	13,462	13,462	9,662	4,518	34	4,629	34	829	6	9	6.88	6.00
สิริกิติ์*	10,508	9,510	6,660	3,712	39	3,781	40	931	10	14	5.16	12.02
แม่จันตมบวรชล	323	265	253	46	17	92	35	80	30	32	0.16	0.20
แม่กวังอุดมธารา	295	263	249	62	24	48	18	34	13	14	0.25	0.43
ก๊วลม	106	106	103	48	45	57	54	54	51	52	0.54	0.12
ก๊วคหมา	209	170	164	48	28	47	28	41	24	25	0.16	0.05
แควน้อยบำรุงแดน	1,080	939	896	287	31	320	34	277	29	31	1.41	1.12
แม่มอก	110	110	94	26	23	38	34	22	20	23	1.59	0.02
รวมภาคเหนือ	26,093	24,825	18,080	8,746	35	9,012	36	2,267	9	13	16.14	19.96
ภาคตะวันออกเฉียงเหนือ												
ห้วยหลวง	136	136	129	33	24	41	30	34	25	27	0.32	0.11
น้ำอูน	780	520	475	193	37	186	36	141	27	30	0.97	0.00
น้ำพุง*	200	165	157	61	37	66	40	58	35	37	0.27	0.19
จุฬารัตน์*	181	164	127	38	23	77	47	40	25	32	1.28	0.00
อุบลรัตน์*	4,640	2,431	1,850	348	14	897	37	316	13	17	12.54	3.04
ลำปาว	2,450	1,980	1,880	686	35	461	23	361	18	19	5.61	2.01
ลำตะคอง	445	314	292	98	31	249	79	226	72	78	1.59	1.04
ลำพระเพลิง	242	155	154	13	9	97	62	95	62	62	5.88	0.73
มูลบน	350	141	134	28	20	101	72	94	67	70	1.43	0.47
ลำแจะ	325	275	268	42	15	150	54	143	52	53	0.99	0.97
ลำนางรอง	197	121	118	19	16	84	69	80	66	68	0.21	0.00
สิรินธร*	1,966	1,966	1,135	1,084	55	1,147	58	316	16	28	0.99	0.00
รวมภาค ตอน.	11,911	8,368	6,718	2,642	32	3,557	43	1,906	23	28	32.07	8.56
ภาคกลาง												
ป่าสักชลสิทธิ์	960	960	957	132	14	230	24	227	24	24	2.58	0.44
ทับเสลา	190	160	143	33	20	53	33	36	22	25	0.20	0.00
กระเสียว	390	299	259	54	18	123	41	83	28	32	2.54	0.96
รวมภาคกลาง	1,540	1,419	1,359	219	15	406	29	346	24	25	5.32	1.40
ภาคตะวันตก												
ศรีนครินทร์*	18,770	17,745	7,480	12,899	73	11,649	66	1,384	8	19	9.15	12.97
วชิราลงกรณ์*	11,000	8,860	5,848	4,644	52	3,738	42	726	8	12	10.29	7.04
รวมภาคตะวันตก	29,770	26,605	13,328	17,542	66	15,388	58	2,111	8	16	19.44	20.01
ภาคตะวันออก												
ขุนด่านปราการชล	225	224	219	37	17	40	18	36	16	16	0.31	0.13
คลองสิียด	450	420	390	53	13	61	15	31	7	8	0.00	1.08
บางพระ	127	117	105	25	21	50	43	38	32	36	0.06	0.06
หนองปลาไหล	206	164	150	25	15	127	77	113	69	75	0.98	0.00
ประแสร์	322	295	275	27	9	168	57	148	50	54	0.37	0.21
นฤปดินทรจินดา	338	295	276	103	35	88	30	68	23	25	1.33	1.27
รวมภาคตะวันออก	1,668	1,515	1,415	270	18	534	35	434	29	31	3.04	2.75
ภาคใต้												
แก่งกระจาน	900	710	645	278	39	293	41	228	32	35	1.13	2.59
ปราณบุรี	490	391	373	141	36	237	61	219	56	59	0.54	1.67
รัชชประภา*	6,144	5,639	4,287	2,995	53	3,336	59	1,985	35	46	1.60	5.03
บางกลาง*	1,590	1,454	1,178	1,000	69	1,105	76	829	57	70	3.35	8.87
รวมภาคใต้	9,124	8,194	6,484	4,413	54	4,971	61	3,261	40	50	6.62	18.16
รวมทั้งประเทศ	80,106	70,926	47,384	33,832	48	33,868	48	10,325	15	22	82.63	70.84

ต่ำกว่า 30 %
รวม 17 แห่ง

ตั้งแต่ 31 - 50%
รวม 8 แห่ง

ตั้งแต่ 51-80%
รวม 10 แห่ง

มากกว่า 80%
รวม 0 แห่ง

2.3 สภาพน้ำในอ่างเก็บน้ำ 4 เขื่อนหลักกลุ่มเจ้าพระยา (ข้อมูล วันที่ 30 เม.ย. 64)

สภาพน้ำในอ่างเก็บน้ำ ภูมิพล สิริกิติ์ แควน้อยฯ และป่าสักฯ วันที่ 30 เมษายน 2564

อ่างเก็บน้ำ	ปริมาณน้ำในอ่างฯ		ปริมาณน้ำใช้การได้		ปริมาณน้ำไหลลงอ่างฯ		ปริมาณน้ำระบาย		รับน้ำได้อีก	เปรียบเทียบน้ำใช้การ - น้อยกว่า / + มากกว่า ปี 2559
	ปริมาณน้ำ	% ความจุ	ปริมาณน้ำ	% ใช้การ	วันนี้	เมื่อวาน	วันนี้	เมื่อวาน		
ภูมิพล	4,629	34	829	9	6.88	7.18	6.00	6.00	8,833	415
สิริกิติ์	3,781	40	931	14	5.16	5.22	12.02	12.08	5,729	15
ภูมิพล+สิริกิติ์	8,410	37	1,760	11	12.04	12.40	18.02	18.08	14,562	430
แควน้อยฯ	320	34	277	31	1.41	2.27	1.12	1.12	619	60
ป่าสักชลสิทธิ์	230	24	227	24	2.58	2.82	0.44	0.87	730	-28
รวมทั้งหมด	8,959	36	2,263	12	16.03	17.49	19.58	20.08	15,912	462

(หน่วย : ล้าน ลบ.ม.)

2.4 สถานการณ์น้ำลุ่มน้ำเจ้าพระยา

แม่น้ำปิง ปริมาณน้ำไหลผ่านที่สถานี P.17 อ.บรรพตพิสัย จ.นครสวรรค์ วัดได้ 72.00 ลบ.ม./วินาที (เมื่อวาน 54.00 ลบ.ม./วินาที) ต่ำกว่าตลิ่ง 5.33 เมตร **มีแนวโน้มเพิ่มขึ้น**

แม่น้ำน่าน ปริมาณน้ำไหลผ่านที่สถานี N.67 อ.ชุมแสง จ.นครสวรรค์ วัดได้ 116.00 ลบ.ม./วินาที (เมื่อวาน 111.00 ลบ.ม./วินาที) ต่ำกว่าตลิ่ง 9.56 เมตร **มีแนวโน้มเพิ่มขึ้น**

แม่น้ำเจ้าพระยา ปริมาณน้ำไหลผ่านที่สถานี C.2 อ.เมืองนครสวรรค์ วัดได้ 166.00 ลบ.ม./วินาที (เมื่อวาน 159.00 ลบ.ม./วินาที) ต่ำกว่าตลิ่ง 9.18 เมตร **มีแนวโน้มเพิ่มขึ้น** และมีปริมาณน้ำไหลผ่านท้ายเขื่อนเจ้าพระยา (C.13) ในอัตรา 70.00 ลบ.ม./วินาที (เมื่อวาน 70.00 ลบ.ม./วินาที) ไหลผ่านสถานีวัดน้ำ C.29A อ.บางไทร มีปริมาณน้ำไหลผ่านเฉลี่ย 114.00 ลบ.ม./วินาที (เมื่อวาน 115.00 ลบ.ม./วินาที)

2.5 สภาพน้ำในอ่างเก็บน้ำขนาดกลาง (ข้อมูล วันที่ 30 เม.ย. 64)

ข้อมูลวันที่ 30 เมษายน 2564																			
สรุปอ่างขนาดกลางที่มีปริมาณในช่วง <=30 % 31 - 50 % >50-80% >80 - 100 % และ >100 %																			
		31 - 50 %				>50-80%				>80 - 100 %				>100 %					
ภาค	จำนวน	สขป.	จำนวน	ภาค	จำนวน	สขป.	จำนวน	ภาค	จำนวน	สขป.	จำนวน	ภาค	จำนวน	สขป.	จำนวน	ภาค	จำนวน		
เหนือ	28	1	5	เหนือ	29	1	7	เหนือ	14	1	3	เหนือ	4	1	0	เหนือ	0	1	0
		2	16			2	15			2	4			2	4			2	0
		3	1			3	2			3	2			3	0			3	0
		4	6			4	5			4	5			4	0			4	0
ตะวันออก เฉียงเหนือ	63	5	23	ตะวันออก เฉียงเหนือ	64	5	14	ตะวันออก เฉียงเหนือ	71	5	12	ตะวันออก เฉียงเหนือ	19	5	4	ตะวันออก เฉียงเหนือ	1	5	0
		6	19			6	15			6	15			6	2			6	1
		7	11			7	13			7	17			7	6			7	0
		8	10			8	22			8	27			8	7			8	0
ตะวันออก	11	9	11	ตะวันออก	18	9	18	ตะวันออก	19	9	19	ตะวันออก	3	9	3	ตะวันออก	0	9	0
กลาง	5	10	4	กลาง	11	10	11	กลาง	4	10	3	กลาง	2	10	1	กลาง	0	10	0
		11	0			11	0			11	0			11	0			11	0
		12	1			12	0			12	1			12	1			12	0
ตะวันตก	1	13	1	ตะวันตก	0	13	0	ตะวันตก	5	13	5	ตะวันตก	0	13	0	ตะวันตก	1	13	1
ใต้	4	14	4	ใต้	3	14	2	ใต้	25	14	10	ใต้	6	14	0	ใต้	1	14	1
		15	0			15	1			15	12			15	0			15	0
		16	0			16	0			16	2			16	6			16	0
		17	0			17	0			17	1			17	0			17	0
รวม	112	รวม	112	รวม	125	รวม	125	รวม	138	รวม	138	รวม	34	รวม	34	รวม	3	รวม	3

รวมทั้งหมด 412 แห่ง

2.6 สรุปผลการจัดสรรน้ำฤดูแล้งปี 2563/64 ข้อมูล ณ 30 เม.ย. 64

ลุ่มน้ำ	แผน (ล้าน ลบ.ม.)	ผลจัดสรรน้ำ (ล้าน ลบ.ม.)	คงเหลือ (ล้าน ลบ.ม.)
ทั่วประเทศ (1 พ.ย. 63 – 30 เม.ย. 64)	18,922	16,717 (88%)	2,205 (12%)
เจ้าพระยา (4 เขื่อน) (1 พ.ย. 63 – 30 เม.ย. 64)	5,000	4,892 (98%)	108 (2%)
แม่กลอง (1 ม.ค. 64 – 30 มิ.ย. 64)	3,800	2,527 (67%)	1,273 (33%)

2.7 แผน-ผล การเพาะปลูกข้าวนาปรัง ปี 2563/64 ข้อมูล ณ 28 เม.ย.64

- **ทั่วประเทศ** แผนเพาะปลูกข้าวนาปรัง 1.90 ล้านไร่ **เพาะปลูกแล้ว 5.407 ล้านไร่** แยกเป็น **เพาะปลูกตามแผน 1.496 ล้านไร่** **เพาะปลูกเกินแผน 0.479 ล้านไร่** และ**เพาะปลูกนอกแผน 3.432 ล้านไร่** **ผลเก็บเกี่ยว 3.604 ล้านไร่**
- **ลุ่มน้ำเจ้าพระยา** แผนเพาะปลูกข้าวนาปรัง - ล้านไร่ (รณรงค์งดทำนาต่อเนื่องในฤดูแล้ง ปี 2563/64) **ยังคงมีการเพาะปลูก 2.79 ล้านไร่** **ผลเก็บเกี่ยว 2.593 ล้านไร่**

ภาค	ข้าวนาปรัง				พืชไร่-พืชผัก				รวม			
	แผน (ล้านไร่)	ผล (ล้านไร่)	%	เก็บ (ล้านไร่)	แผน (ล้านไร่)	ผล (ล้านไร่)	%	เก็บ (ล้านไร่)	แผน (ล้านไร่)	ผล (ล้านไร่)	%	เก็บ (ล้านไร่)
เหนือ	0.23	0.62	270.78	0.418	0.16	0.19	114.56	0.159	0.39	0.80	205.42	0.576
ตะวันออกเฉียงเหนือ	0.86	1.11	128.71	0.231	0.04	0.04	89.28	0.020	0.90	1.14	126.91	0.250
กลาง	0.01	0.02	149.61	0.008	0.02	0.01	70.07	0.001	0.03	0.03	105.04	0.009
ตะวันออก	0.32	0.41	127.82	0.348	0.02	0.01	54.02	0.007	0.34	0.42	124.08	0.354
ตะวันตก	0.20	0.45	224.82	0.004	0.23	0.22	93.78	0.013	0.43	0.66	154.54	0.016
ใต้	0.28	0.02	5.60	0.003	0.03	0.01	41.40	0.002	0.31	0.03	8.60	0.005
ลุ่มน้ำเจ้าพระยา		2.79		2.593	0.05	0.07	126.81	0.044	0.05	2.86	5,241.92	2.637
ทั่วประเทศ	1.90	5.41	284.64	3.604	0.55	0.54	98.47	0.244	2.45	5.95	242.83	3.848

3. วิเคราะห์สถานการณ์

3.1 คาดการณ์ปริมาณฝนจากแบบจำลองบรรยากาศจากกรมอุตุนิยมวิทยา (3วันล่วงหน้า)

- วันที่ 30 เม.ย. 64 (30 เม.ย. 64 เวลา 07.00 น. – 01 พ.ค. 64 เวลา 07.00 น.) มีฝนตกปานกลาง (10.1-35.0 มม.) บริเวณพื้นที่ ภาคเหนือ ภาคกลาง ภาคตะวันออก ภาคตะวันตก ภาคใต้ จ.เลย จ.ชัยภูมิ และจ.นครราชสีมา มีฝนตกหนัก (35.1-90 มม.) บริเวณพื้นที่ ภาคใต้ จ.ตาก จ.สุโขทัย จ.พิษณุโลก จ.เพชรบูรณ์ จ.กำแพงเพชร จ.กาญจนบุรี จ.อุทัยธานี จ.ชลบุรี จ.จันทบุรี และจ.ตราด มีฝนตกหนักมาก (มากกว่า 90 มม.) บริเวณพื้นที่ จ.ตาก จ.กำแพงเพชร และ จ.สตูล

- วันที่ 01 พ.ค. 64 (01 พ.ค. 64 เวลา 07.00 น. – 01 พ.ค. 64 เวลา 07.00 น.) มีฝนตกปานกลาง (10.1-35.0 มม.) บริเวณพื้นที่ ภาคเหนือ ภาคกลาง ภาคตะวันออก ภาคตะวันตก ภาคใต้ จ.เลย จ.ชัยภูมิ และจ.นครราชสีมา มีฝนตกปานกลาง (10.1-35.0 มม.) บริเวณพื้นที่ ภาคเหนือ และบริเวณ จ.นครศรีธรรมราช จ.พัทลุง และจ.สงขลา

- วันที่ 02 พ.ค. 64 (02 พ.ค. 64 เวลา 07.00 น. – 03 พ.ค. 64 เวลา 07.00 น.) มีฝนตกปานกลาง (10.1-35.0 มม.) บริเวณพื้นที่ ภาคตะวันออก ภาคใต้ และบริเวณ จ.เชียงใหม่ จ.เชียงราย จ.พะเยา จ.น่าน จ.อุตรดิตถ์ จ.แพร่ จ.ลำปาง จ.พิษณุโลก จ.ตาก จ.กำแพงเพชร จ.เพชรบูรณ์ จ.อุทัยธานี จ.กาญจนบุรี จ.เลย จ.อุตรธานี จ.หนองบัวลำภู จ.ชัยภูมิ และจ.นครราชสีมา

3.2 คาดการณ์ปริมาณน้ำ (วันที่ 1 พ.ค. 64)

คาดการณ์ปริมาณน้ำไหลผ่านลุ่มน้ำปิงที่สถานี P.17 อ.บรรพตพิสัย จ.นครสวรรค์ จะมีปริมาณน้ำไหลผ่าน 76.00 ลบ.ม./วินาที มีแนวโน้มเพิ่มขึ้น ลุ่มน้ำน่านที่สถานี N.67 อ.ชุมแสง จ.นครสวรรค์ จะมีปริมาณน้ำไหลผ่าน 118.00 ลบ.ม./วินาที มีแนวโน้มเพิ่มขึ้น โดยจะทำให้ในลุ่มน้ำเจ้าพระยาที่สถานี C.2 อ.เมืองนครสวรรค์ จ.นครสวรรค์ จะมีปริมาณน้ำไหลผ่าน 180.00 ลบ.ม./วินาที มีแนวโน้มเพิ่มขึ้น

4. รายงานสถานการณ์ค่าความเค็ม (ข้อมูล วันที่ 30 เม.ย. 64 เวลา 07:00 น.)

แม่น้ำ	สถานีเฝ้าระวัง	เกณฑ์เฝ้าระวัง (กรัม/ลิตร)	ค่าความเค็ม (กรัม/ลิตร)
เจ้าพระยา	ประปาสำแล	0.25	0.17 (ปกติ)
ปราจีน-บางปะกง	บางคาง	2	ระบบขัดข้อง
ท่าจีน	ด้านนอกคลองจินดา	0.75	0.44 (ปกติ)
	ด้านในคลองจินดา	0.75	0.39 (ปกติ)
แม่กลอง	ปากคลองดำเนินสะดวก	2	0.16 (ปกติ)