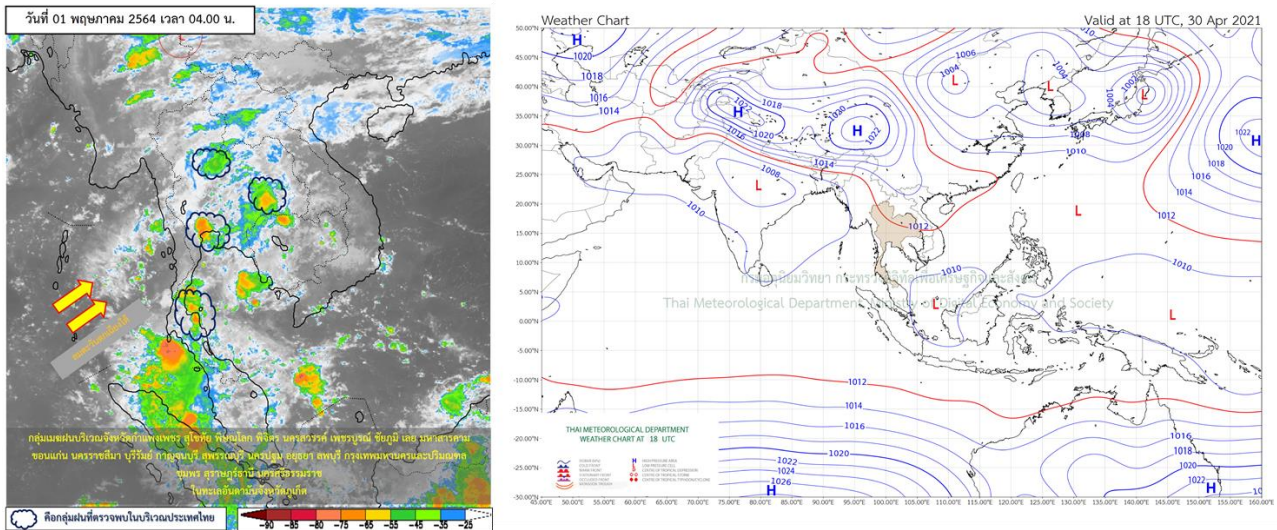




รายงานสรุปศูนย์ปฏิบัติการน้ำอัจฉริยะ
เรื่อง สถานการณ์น้ำและการเฝ้าระวัง
ประจำวันเสาร์ที่ 1 พฤษภาคม พ.ศ. 2564

1. สภาพอากาศและปริมาณฝน

1.1 สภาพอากาศ (กรมอุตุนิยมวิทยา)



บริเวณความกดอากาศสูงจากประเทศจีนที่ปกคลุมภาคเหนือ ภาคตะวันออกเฉียงเหนือ ภาคกลางของประเทศไทย มีกำลังอ่อน ประกอบกับมีลมใต้และลมตะวันออกเฉียงใต้พัดปกคลุมบริเวณประเทศไทยตอนบน ทำให้บริเวณดังกล่าวยังคงมีฝนฟ้าคะนอง ลมกระโชกแรง โดยมีฝนตกหนักบางแห่งในบริเวณภาคเหนือ และภาคตะวันออกเฉียงเหนือ ขอให้ประชาชนในบริเวณดังกล่าวระวังอันตรายจากฝนฟ้าคะนอง ลมกระโชกแรง และมีฝนตกหนักที่จะเกิดขึ้น สำหรับเกษตรกรควรเตรียมการป้องกันและระวังความเสียหายที่จะเกิดต่อผลผลิตทางการเกษตรในระยะนี้ไว้ด้วยสำหรับลมตะวันออกเฉียงใต้พัดปกคลุมบริเวณภาคใต้ ทำให้บริเวณดังกล่าวมีฝนฟ้าคะนองในระยะนี้

1.2 สภาพฝน

ปริมาณฝนสูงสุด 5 อันดับ จากสำนักงานทรัพยากรน้ำแห่งชาติ เวลา 07.00 น. วันที่ 30 เม.ย.64 ถึงเวลา 07.00 น. วันที่ 1 พ.ค.64 ตามลำดับ ดังนี้

1. อ.กบินทร์บุรี จ.ปราจีนบุรี	วัดปริมาณฝนได้	132.4	มม.
2. อ.วังชัน จ.แพร่	วัดปริมาณฝนได้	117.2	มม.
3. อ.ชาติตระการ จ.พิษณุโลก	วัดปริมาณฝนได้	91.0	มม.
4. อ.วังน้ำเขียว จ.นครราชสีมา	วัดปริมาณฝนได้	90.5	มม.
5. อ.ห้างฉัตร จ.ลำปาง	วัดปริมาณฝนได้	88.0	มม.



2. สถานการณ์น้ำท่าและสภาพน้ำในอ่างเก็บน้ำ

2.1 สถานการณ์น้ำท่าในลุ่มน้ำต่างๆ (ข้อมูล วันที่ 1 พ.ค. 64 เวลา 06.00 น.)

แม่น้ำ	สถานี	ที่ตั้งสถานี	ตลิ่ง	ความจุ	ระดับน้ำ	ปริมาณน้ำ		ต่ำ(-) สูง(+) กว่าตลิ่ง	อยู่ใน เกณฑ์	แนวโน้ม		
						วันนี้	เมื่อวาน					
			ม.	ม. ³ / ร.	ม.	ม. ³ / ร.	ม. ³ / ร.					
1. ปิง	P.1	สะพานนวรัฐ	อำเภอเมือง	จังหวัดเชียงใหม่	3.70	445	1.59	20.42	14.40	-2.11	น้อย	เพิ่มขึ้น
ปิง	P.7A	สะพานบ้านห้วยยาง	อำเภอเมือง	จังหวัดกำแพงเพชร	5.34	3,000	0.54	*	124.50	-4.80	N/A	N/A
ปิง	P.17	บ้านท่าจั่ว	อำเภอบรรพตพิสัย	จังหวัดนครสวรรค์	39.80	2,990	34.52	79.00	72.00	-5.28	น้อย	เพิ่มขึ้น
2. วัง	W.1C	สะพานเสตุวาริ	อำเภอเมือง	จังหวัดลำปาง	5.20	651	-0.26	1.06	3.52	-5.46	น้อย	ทรงตัว
3. ยม	Y.1C	สะพานบ้านน้ำโค้ง	อำเภอเมือง	จังหวัดแพร่	8.20	993	0.39	4.12	2.50	-7.81	น้อย	เพิ่มขึ้น
4. น่าน	N.1	หน้าสำนักงานป่าไม้	อำเภอเมือง	จังหวัดน่าน	7.00	1,217	0.19	30.50	31.20	-6.81	น้อย	ลดลง
น่าน	N.5A	สะพานเอกาทศรถ	อำเภอเมือง	จังหวัดพิษณุโลก	10.37	1,365	1.41	137.30	135.90	-8.96	น้อย	เพิ่มขึ้น
น่าน	N.67	สะพานบ้านเกยไผ่	อำเภอชุมแสง	จังหวัดนครสวรรค์	28.30	1,579	18.74	116.00	116.00	-9.56	น้อย	ทรงตัว
5. เจ้าพระยา	C.2	ค่ายจิรประวัติ	อำเภอเมือง	จังหวัดนครสวรรค์	26.20	3,590	17.13	177.00	166.00	-9.07	น้อย	เพิ่มขึ้น
เจ้าพระยา	C.13	ท้ายเขื่อนเจ้าพระยา	อำเภอสรรพยา	จังหวัดชัยนาท	16.34	2,840	5.44	70.00	70.00	-10.90	น้อย	ทรงตัว
6. ป่าสัก	S.28	ท้ายเขื่อนป่าสักชลสิทธิ์	อำเภอพัฒนานิคม	จังหวัดลพบุรี	31.46	1,175	17.02	14.00	15.00	-14.44	น้อย	ลดลง
7. มูล	M.7	สะพานเสรีประชาธิปไตย	อำเภอเมือง	จังหวัดอุบลราชธานี	7.00	2,300	2.22	41.00	42.50	-4.78	น้อย	ลดลง
8. ซี	E.20A	บ้านบ้านฟ้าหยาด	อำเภอห้วยขาแข้ง	จังหวัดอุทัยธานี	10.00	1,220	3.50	41.40	44.62	-6.50	น้อย	ลดลง
9. เพชรบุรี	B.9	บ้านสาระเห็ด	อำเภอท่ายาง	จังหวัดเพชรบุรี	6.60	355	2.88	27.40	27.70	-3.72	น้อย	ลดลง
เพชรบุรี	B.6A	สะพานท่าเกวียน	อำเภอแก่งกระจาน	จังหวัดเพชรบุรี	6.00	260	0.73	1.80	2.10	-5.27	น้อย	ลดลง
เพชรบุรี	B.15	สะพานเทศบาล	อำเภอเมือง	จังหวัดเพชรบุรี	5.40	150	0.95	9.20	9.02	-4.45	น้อย	เพิ่มขึ้น
10. ทะเลสาบสงขลา	X.44	คลองอู่ตะเภา	อำเภอหาดใหญ่	จังหวัดสงขลา	7.40	534	1.09	43.65	18.45	-6.31	น้อย	เพิ่มขึ้น
ทะเลสาบสงขลา	X.170	บ้านคลองลำ	อำเภอสทิงพระ	จังหวัดพัทลุง	25.20	290	20.80	5.00	4.75	-4.40	น้อย	เพิ่มขึ้น
11. ภาคใต้ฝั่งตะวันออก	X.180	สะพานเทศบาล	อำเภอเมือง	จังหวัดชุมพร	3.80	193	1.02	47.80	37.20	-2.78	ปกติ	เพิ่มขึ้น
ภาคใต้ฝั่งตะวันออก	X.119A	สะพานสันต	อำเภอสุโขทัย	จังหวัดสุโขทัย	8.20	203	5.19	62.15	88.00	-3.01	ปกติ	ลดลง
ภาคใต้ฝั่งตะวันออก	X.53A	คลองชุมพร	อำเภอเมือง	จังหวัดชุมพร	9.30	143	2.60	4.00	1.00	-6.70	น้อย	เพิ่มขึ้น
ภาคใต้ฝั่งตะวันออก	X.212	คลองหลังสวน	อำเภอหลังสวน	จังหวัดชุมพร	6.00	1,460	0.69	135.90	103.30	-5.31	น้อย	เพิ่มขึ้น
12. ภาคใต้ฝั่งตะวันตก	X.234	บ้านป่าหมาก	อำเภอเมือง	จังหวัดตรัง	6.40	426	1.31	58.40	64.40	-5.09	น้อย	ลดลง

○ น้ำใช้การทั่วประเทศ (อ่างเก็บน้ำขนาดใหญ่) ณ วันที่ 1 พฤษภาคม 2564

- ปี 2559 มีน้ำ 8,954 ล้าน ลบ.ม. คิดเป็น 19%
- ปี 2563 มีน้ำ 10,449 ล้าน ลบ.ม. คิดเป็น 22%
- ปี 2564 มีน้ำ 10,334 ล้าน ลบ.ม. คิดเป็น 22%
- ปี 2564 **มากกว่า** ปี 2559 จำนวน 1,380 ล้าน ลบ.ม.
- ปี 2564 **น้อยกว่า** ปี 2563 จำนวน 115 ล้าน ลบ.ม.

○ น้ำใช้การในลุ่มเจ้าพระยา ณ วันที่ 1 พฤษภาคม 2564

- ปี 2559 มีน้ำ 1,785 ล้าน ลบ.ม. คิดเป็น 10%
- ปี 2563 มีน้ำ 1,936 ล้าน ลบ.ม. คิดเป็น 11%
- ปี 2564 มีน้ำ 2,265 ล้าน ลบ.ม. คิดเป็น 12%
- ปี 2564 **มากกว่า** ปี 2559 จำนวน 480 ล้าน ลบ.ม.
- ปี 2564 **มากกว่า** ปี 2563 จำนวน 329 ล้าน ลบ.ม.

2.2 สภาพน้ำใช้การในอ่างเก็บน้ำขนาดใหญ่ (ข้อมูล วันที่ 1 พ.ค. 64)

ภาค อ่างเก็บน้ำเขื่อน	ความจุ ที่ รนส. (ล้าน ม.³)	ความจุ ที่ รบก. (ล้าน ม.³)	ความจุน้ำ ใช้การ (ล้าน ม.³)	ณ วันนี้							ปริมาณน้ำ ไหลลง วันนี้ (ล้าน ม.³)	ปริมาณน้ำ ระบาย วันนี้ (ล้าน ม.³)
				ปี 2563		ปี 2564						
				ปริมาตร (ล้าน ม.³)	% รบก.	ปริมาตร (ล้าน ม.³)	% รบก.	ปริมาตรใช้การ (ล้าน ม.³)	% รบก.	% ใช้การ		
ภาคเหนือ												
ภูมิพล*	13,462	13,462	9,662	4,513	34	4,633	34	833	6	9	11.13	6.00
สิริกิติ์*	10,508	9,510	6,660	3,704	39	3,776	40	926	10	14	8.33	12.08
แม่จัตสมบูรณ์ชล	323	265	253	47	18	92	35	80	30	32	0.09	0.12
แม่กวังอุดมธารา	295	263	249	62	24	48	18	34	13	14	0.22	0.44
ก๊วลม	106	106	103	48	45	58	54	54	51	53	0.64	0.12
ก๊วคหมา	209	170	164	48	28	47	28	41	24	25	0.16	0.05
แควน้อยบำรุงแดน	1,080	939	896	285	30	320	34	277	30	31	1.81	1.12
แม่มอก	110	110	94	26	23	39	36	24	21	25	1.82	0.02
รวมภาคเหนือ	26,093	24,825	18,080	8,732	35	9,014	36	2,269	9	13	24.20	19.96
ภาคตะวันออกเฉียงเหนือ												
ห้วยหลวง	136	136	129	32	24	41	30	35	26	27	0.32	0.11
น้ำอูน	780	520	475	192	37	185	36	140	27	30	0.00	0.00
น้ำพุง*	200	165	157	60	36	66	40	58	35	37	0.04	0.21
จุฬารัตน์*	181	164	127	38	23	78	48	41	25	32	0.89	0.00
อุบลรัตน์*	4,640	2,431	1,850	347	14	897	37	316	13	17	4.32	3.03
ลำปาว	2,450	1,980	1,880	686	35	461	23	361	18	19	2.01	1.62
ลำตะคอง	445	314	292	97	31	252	80	229	73	79	3.64	1.04
ลำพระเพลิง	242	155	154	13	9	100	64	98	63	64	3.50	0.84
มูลบน	350	141	134	28	20	101	71	94	67	70	0.35	0.47
ลำแจะ	325	275	268	42	15	150	55	143	52	53	0.25	0.16
ลำนางรอง	197	121	118	19	16	84	69	80	66	68	0.04	0.00
สิรินธร*	1,966	1,966	1,135	1,082	55	1,145	58	314	16	28	1.08	0.00
รวมภาค ตอน.	11,911	8,368	6,718	2,637	32	3,561	43	1,911	23	28	16.44	7.48
ภาคกลาง												
ป่าสักชลสิทธิ์	960	960	957	130	14	232	24	229	24	24	2.39	0.44
ทับเสลา	190	160	143	33	20	54	34	37	23	26	0.76	0.00
กระเสียว	390	299	259	54	18	124	41	84	28	32	1.53	0.77
รวมภาคกลาง	1,540	1,419	1,359	217	15	409	29	349	25	26	4.68	1.21
ภาคตะวันตก												
ศรีนครินทร์*	18,770	17,745	7,480	12,882	73	11,659	66	1,394	8	19	26.78	13.04
วชิราลงกรณ์*	11,000	8,860	5,848	4,625	52	3,734	42	722	8	12	3.42	7.06
รวมภาคตะวันตก	29,770	26,605	13,328	17,507	66	15,393	58	2,116	8	16	30.20	20.10
ภาคตะวันออก												
ขุนด่านปราการชล	225	224	219	37	16	41	18	36	16	16	0.29	0.13
คลองสิียด	450	420	390	53	13	60	14	30	7	8	0.00	1.08
บางพระ	127	117	105	25	21	50	42	38	32	36	0.17	0.29
หนองปลาไหล	206	164	150	25	15	127	78	114	69	76	0.80	0.00
ประแสร์	322	295	275	26	9	168	57	148	50	54	0.00	0.21
นฤปดินทรจินดา	338	295	276	102	35	89	30	69	23	25	2.26	1.27
รวมภาคตะวันออก	1,668	1,515	1,415	268	18	534	35	434	29	31	3.53	2.98
ภาคใต้												
แก่งกระจาน	900	710	645	276	39	291	41	226	32	35	1.39	2.59
ปราณบุรี	490	391	373	139	36	236	60	218	56	58	0.29	1.67
รัชชประภา*	6,144	5,639	4,287	2,986	53	3,336	59	1,985	35	46	7.28	6.78
บางกลาง*	1,590	1,454	1,178	997	69	1,102	76	826	57	70	5.61	8.27
รวมภาคใต้	9,124	8,194	6,484	4,399	54	4,965	61	3,255	40	50	14.57	19.31
รวมทั้งประเทศ	80,106	70,926	47,384	33,759	48	33,876	48	10,334	15	22	93.61	71.03

ต่ำกว่า 30 %
รวม 17 แห่ง

ตั้งแต่ 31 - 50%
รวม 8 แห่ง

ตั้งแต่ 51-80%
รวม 10 แห่ง

มากกว่า 80%
รวม 0 แห่ง

2.3 สภาพน้ำในอ่างเก็บน้ำ 4 เขื่อนหลักกลุ่มเจ้าพระยา (ข้อมูล วันที่ 1 พ.ค. 64)

สภาพน้ำในอ่างเก็บน้ำ ภูมิพล สิริกิติ์ แควน้อยฯ และป่าสักฯ วันที่ 1 พฤษภาคม 2564

อ่างเก็บน้ำ	ปริมาณน้ำในอ่างฯ		ปริมาณน้ำใช้การได้		ปริมาณน้ำไหลลงอ่างฯ		ปริมาณน้ำระบาย		รับน้ำได้อีก	เปรียบเทียบน้ำใช้การ - น้อยกว่า / + มากกว่า ปี 2559
	ปริมาณน้ำ	% ความจุ	ปริมาณน้ำ	% ใช้การ	วันนี้	เมื่อวาน	วันนี้	เมื่อวาน		
ภูมิพล	4,633	34	833	9	11.13	6.88	6.00	6.00	8,829	424
สิริกิติ์	3,776	40	926	14	8.33	5.16	12.08	12.02	5,734	20
ภูมิพล+สิริกิติ์	8,409	37	1,759	11	19.46	12.04	18.08	18.02	14,563	444
แควน้อยฯ	320	34	277	31	1.81	1.41	1.12	1.12	619	61
ป่าสักชลสิทธิ์	232	24	229	24	2.39	2.58	0.44	0.44	728	-25
รวมทั้งหมด	8,961	36	2,265	12	23.66	16.03	19.65	19.58	15,910	480

(หน่วย : ล้าน ลบ.ม.)

2.4 สถานการณ์น้ำลุ่มน้ำเจ้าพระยา

แม่น้ำปิง ปริมาณน้ำไหลผ่านที่สถานี P.17 อ.บรรพตพิสัย จ.นครสวรรค์ วัดได้ 79.00 ลบ.ม./วินาที (เมื่อวาน 72.00 ลบ.ม./วินาที) ต่ำกว่าตลิ่ง 5.28 เมตร **มีแนวโน้มเพิ่มขึ้น**

แม่น้ำน่าน ปริมาณน้ำไหลผ่านที่สถานี N.67 อ.ชุมแสง จ.นครสวรรค์ วัดได้ 116.00 ลบ.ม./วินาที (เมื่อวาน 116.00 ลบ.ม./วินาที) ต่ำกว่าตลิ่ง 9.56 เมตร **มีแนวโน้มทรงตัว**

แม่น้ำเจ้าพระยา ปริมาณน้ำไหลผ่านที่สถานี C.2 อ.เมืองนครสวรรค์ วัดได้ 177.00 ลบ.ม./วินาที (เมื่อวาน 166.00 ลบ.ม./วินาที) ต่ำกว่าตลิ่ง 9.01 เมตร **มีแนวโน้มเพิ่มขึ้น** และมีปริมาณน้ำไหลผ่านท้ายเขื่อนเจ้าพระยา (C.13) ในอัตรา 70.00 ลบ.ม./วินาที (เมื่อวาน 70.00 ลบ.ม./วินาที) ไหลผ่านสถานีวัดน้ำ C.29A อ.บางไทร มีปริมาณน้ำไหลผ่านเฉลี่ย 98.00 ลบ.ม./วินาที (เมื่อวาน 114.00 ลบ.ม./วินาที)

2.5 สภาพน้ำในอ่างเก็บน้ำขนาดกลาง (ข้อมูล วันที่ 1 พ.ค. 64)

ข้อมูลวันที่ 1 พฤษภาคม 2564																			
สรุปอ่างขนาดกลางที่มีปริมาณในช่วง <=30 % 31 - 50 % >50-80% >80 - 100 % และ >100 %																			
		31 - 50 %				>50-80%				>80 - 100 %				>100 %					
ภาค	จำนวน	สขป.	จำนวน	ภาค	จำนวน	สขป.	จำนวน	ภาค	จำนวน	สขป.	จำนวน	ภาค	จำนวน	สขป.	จำนวน	ภาค	จำนวน	สขป.	จำนวน
เหนือ	29	1	5	เหนือ	28	1	7	เหนือ	14	1	3	เหนือ	4	1	0	เหนือ	0	1	0
		2	17			2	14			2	4			2	4			2	0
		3	1			3	2			3	2			3	0			3	0
		4	6			4	5			4	5			4	0			4	0
ตะวันออก เฉียงเหนือ	64	5	23	ตะวันออก เฉียงเหนือ	64	5	14	ตะวันออก เฉียงเหนือ	70	5	12	ตะวันออก เฉียงเหนือ	19	5	4	ตะวันออก เฉียงเหนือ	1	5	0
		6	18			6	15			6	16			6	2			6	1
		7	12			7	13			7	15			7	7			7	0
		8	11			8	22			8	27			8	6			8	0
ตะวันออก	10	9	10	ตะวันออก	19	9	19	ตะวันออก	19	9	19	ตะวันออก	3	9	3	ตะวันออก	0	9	0
กลาง	5	10	4	กลาง	11	10	11	กลาง	4	10	3	กลาง	2	10	1	กลาง	0	10	0
		11	0			11	0			11	0			11	0			11	0
		12	1			12	0			12	1			12	1			12	0
ตะวันตก	1	13	1	ตะวันตก	0	13	0	ตะวันตก	5	13	5	ตะวันตก	0	13	0	ตะวันตก	1	13	1
ใต้	4	14	4	ใต้	3	14	2	ใต้	25	14	10	ใต้	6	14	0	ใต้	1	14	1
		15	0			15	1			15	12			15	0			15	0
		16	0			16	0			16	2			16	6			16	0
		17	0			17	0			17	1			17	0			17	0
รวม	113	รวม	113	รวม	125	รวม	125	รวม	137	รวม	137	รวม	34	รวม	34	รวม	3	รวม	3

รวมทั้งหมด 412 แห่ง

3. วิเคราะห์สถานการณ์

3.1 คาดการณ์ปริมาณฝนจากแบบจำลองบรรยากาศจากกรมอุตุนิยมวิทยา (3วันล่วงหน้า)

- วันที่ 01 พ.ค. 64 (01 พ.ค. 64 เวลา 07.00 น. – 02 พ.ค. 64 เวลา 07.00 น.) มีฝนตกปานกลาง (10.1-35.0 มม.) บริเวณพื้นที่ ทั่วทุกภูมิภาคของประเทศไทย มีฝนตกหนัก (35.1-90 มม.) บริเวณพื้นที่ จ.เชียงราย จ.เชียงใหม่ จ.แม่ฮ่องสอน จ.น่าน จ.พิษณุโลก จ.เพชรบูรณ์ จ.ชัยภูมิ จ.เลย จ.ตาก จ.กาญจนบุรี จ.ปราจีนบุรี จ.จันทบุรี จ.ตราด จ.ประจวบคีรีขันธ์ จ.สุราษฎร์ธานี จ.นครศรีธรรมราช จ.สงขลา จ.ยะลา และ จ.นราธิวาส

- วันที่ 02 พ.ค. 64 (02 พ.ค. 64 เวลา 07.00 น. – 03 พ.ค. 64 เวลา 07.00 น.) มีฝนตกปานกลาง (10.1-35.0 มม.) บริเวณพื้นที่ ทั่วทุกภูมิภาคของประเทศไทย มีฝนตกหนัก (35.1-90 มม.) บริเวณพื้นที่ จ.เชียงราย จ.เชียงใหม่ จ.แม่ฮ่องสอน จ.น่าน จ.พะเยา จ.แพร่ จ.ลำพูน จ.ลำปาง จ.อุตรดิตถ์ จ.เลย จ.พิษณุโลก จ.เพชรบูรณ์ จ.ตาก จ.กาญจนบุรี จ.ปราจีนบุรี จ.นครศรีธรรมราช จ.สตูล และ จ.สงขลา มีฝนตกหนักมาก (มากกว่า 90 มม.) บริเวณพื้นที่ จ.เชียงราย จ.พะเยา และ จ.น่าน

- วันที่ 03 พ.ค. 64 (03 พ.ค. 64 เวลา 07.00 น. – 04 พ.ค. 64 เวลา 07.00 น.) มีฝนตกปานกลาง (10.1-35.0 มม.) บริเวณพื้นที่ จ.เชียงราย จ.เชียงใหม่ จ.น่าน จ.แพร่ จ.พะเยา จ.ลำปาง จ.สุโขทัย จ.อุตรดิตถ์ จ.พิษณุโลก จ.เลย จ.เพชรบูรณ์ จ.ชัยภูมิ จ.หนองบัวลำภู จ.หนองคาย จ.บึงกาฬ จ.อุดรธานี จ.ขอนแก่น จ.ตาก จ.กำแพงเพชร จ.กาญจนบุรี จ.ชลบุรี จ.ระยอง จ.จันทบุรี จ.ตราด และ ภาคใต้ มีฝนตกหนัก (35.1-90 มม.) บริเวณพื้นที่ จ.เชียงราย จ.กระบี่ จ.ตรัง และ จ.พัทลุง

3.2 คาดการณ์ปริมาณน้ำ (วันที่ 2 พ.ค. 64)

คาดการณ์ปริมาณน้ำไหลผ่านลุ่มน้ำปิงที่สถานี P.17 อ.บรรพตพิสัย จ.นครสวรรค์ จะมีปริมาณน้ำไหลผ่าน 87.00 ลบ.ม./วินาที **มีแนวโน้มเพิ่มขึ้น** ลุ่มน้ำน่านที่สถานี N.67 อ.ชุมแสง จ.นครสวรรค์ จะมีปริมาณน้ำไหลผ่าน 119.00 ลบ.ม./วินาที **มีแนวโน้มเพิ่มขึ้น** โดยจะทำให้ในลุ่มน้ำเจ้าพระยาที่สถานี C.2 อ.เมืองนครสวรรค์ จ.นครสวรรค์ จะมีปริมาณน้ำไหลผ่าน 183.00 ลบ.ม./วินาที **มีแนวโน้มเพิ่มขึ้น**

4. รายงานสถานการณ์ค่าความเค็ม (ข้อมูล วันที่ 1 พ.ค. 64 เวลา 07:00 น.)

แม่น้ำ	สถานีเฝ้าระวัง	เกณฑ์เฝ้าระวัง (กรัม/ลิตร)	ค่าความเค็ม (กรัม/ลิตร)
เจ้าพระยา	ประปาสำแล	0.25	0.17 (ปกติ)
ปราจีน-บางปะกง	บางคาง	2	ระบบขัดข้อง
ท่าจีน	ด้านนอกคลองจินดา	0.75	0.45 (ปกติ)
	ด้านในคลองจินดา	0.75	0.41 (ปกติ)
แม่กลอง	ปากคลองดำเนินสะดวก	2	0.16 (ปกติ)