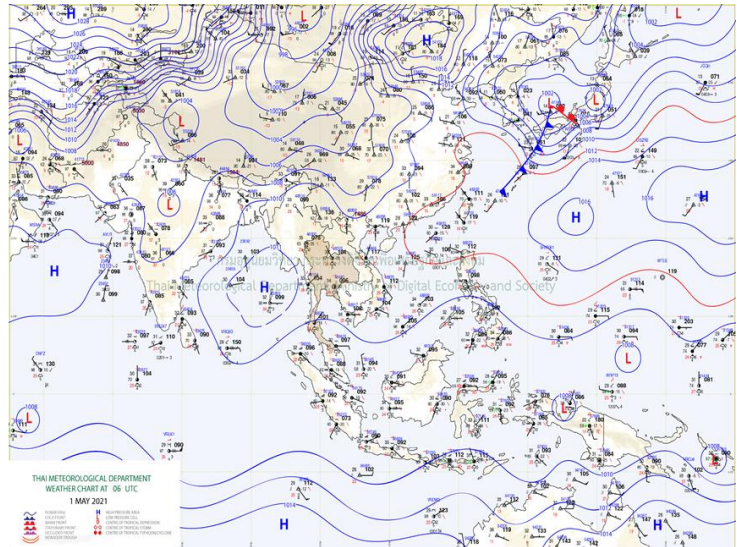
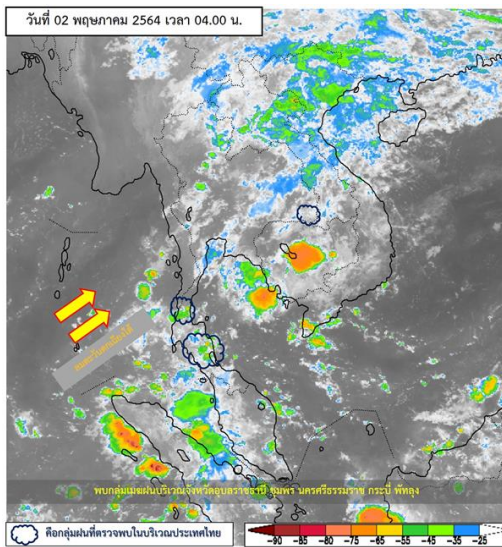




รายงานสรุปรูขุณยปฏิบัติกรน้ำจจจรียะ
เรื่อง สถำนกรณน้ำและการเฝ้าระวัง
ประจำวันอาทิตย์ที่ 2 พฤษภาคม พ.ศ. 2564

1. สภาพอากาศและปริมาณฝน

1.1 สภาพอากาศ (กรมอุตุนิยมวิทยา)



บริเวณความกดอากาศสูงกำลังอ่อนปกคลุมภาคเหนือ และภาคตะวันออกเฉียงเหนือของประเทศไทย ประกอบกับมีลมใต้และลมตะวันออกเฉียงใต้พัดปกคลุมบริเวณประเทศไทยตอนบน ทำให้บริเวณดังกล่าวยังคงมีฝนฟ้าคะนอง และมีลมกระโชกแรงบางแห่งในบริเวณภาคตะวันออกเฉียงเหนือ และภาคเหนือ สำหรับลมตะวันออกเฉียงใต้พัดปกคลุมบริเวณอ่าวไทย ภาคใต้ และทะเลอันดามัน ทำให้บริเวณดังกล่าวมีฝนฟ้าคะนองในระยะนี้ ก็มีฝนตกหนักบางแห่ง

1.2 สภาพฝน

ปริมาณฝนสูงสุด 5 อันดับ จากสำนักงานทรัพยากรน้ำแห่งชาติ เวลา 07.00 น. วันที่ 1 พ.ค.64 ถึงเวลา 07.00 น. วันที่ 2 พ.ค.64 ตามลำดับ ดังนี้

1. อ.ห้างฉัตร จ.ลำปาง	วัดปริมาณฝนได้	118.0	มม.
2. อ.เมืองมุกดาหาร จ.มุกดาหาร	วัดปริมาณฝนได้	113.3	มม.
3. อ.ทองผาภูมิ จ.กาญจนบุรี	วัดปริมาณฝนได้	86.8	มม.
4. อ.สบปราบ จ.ลำปาง	วัดปริมาณฝนได้	76.0	มม.
5. อ.แม่ทา จ.ลำพูน	วัดปริมาณฝนได้	75.8	มม.

2. สถานการณ์น้ำท่าและสภาพน้ำในอ่างเก็บน้ำ

2.1 สถานการณ์น้ำท่าในลุ่มน้ำต่างๆ (ข้อมูล วันที่ 2 พ.ค. 64 เวลา 06.00 น.)

แม่น้ำ	สถานี	ที่ตั้งสถานี	ตลิ่ง	ความจุ	ระดับน้ำ	ปริมาณน้ำ		ต่ำ(-) สูง(+) กว่าตลิ่ง	อยู่ใน เกณฑ์	แนวโน้ม		
						วันนี้	เมื่อวาน					
			ม.	ม. ³ / ร.	ม.	ม. ³ / ร.	ม. ³ / ร.					
1. ปิง	P.1	สะพานนวรัฐ	อำเภอเมือง	จังหวัดเชียงใหม่	3.70	445	1.56	19.28	20.42	-2.14	น้อย	ลดลง
ปิง	P.7A	สะพานบ้านห้วยยาง	อำเภอเมือง	จังหวัดกำแพงเพชร	5.34	3,000	0.51	*	*	-4.83	N/A	N/A
ปิง	P.17	บ้านท่าจั่ว	อำเภอบรรพตพิสัย	จังหวัดนครสวรรค์	39.80	2,990	34.67	101.00	79.00	-5.13	น้อย	เพิ่มขึ้น
2. วัง	W.1C	สะพานเสตุวาริ	อำเภอเมือง	จังหวัดลำปาง	5.20	651	-0.20	1.30	1.06	-5.40	น้อย	ทรงตัว
3. ยม	Y.1C	สะพานบ้านน้ำโค้ง	อำเภอเมือง	จังหวัดแพร่	8.20	993	0.60	6.20	4.12	-7.60	น้อย	เพิ่มขึ้น
4. น่าน	N.1	หน้าสำนักงานป่าไม้	อำเภอเมือง	จังหวัดน่าน	7.00	1,217	0.21	32.00	30.50	-6.79	น้อย	เพิ่มขึ้น
น่าน	N.5A	สะพานเอกาทศรถ	อำเภอเมือง	จังหวัดพิษณุโลก	10.37	1,365	1.56	148.60	137.30	-8.81	น้อย	เพิ่มขึ้น
น่าน	N.67	สะพานบ้านเกยไชย	อำเภอชุมแสง	จังหวัดนครสวรรค์	28.30	1,579	18.86	124.00	116.00	-9.44	น้อย	เพิ่มขึ้น
5. เจ้าพระยา	C.2	ค่ายจิรประวัติ	อำเภอเมือง	จังหวัดนครสวรรค์	26.20	3,590	17.27	192.00	177.00	-8.93	น้อย	เพิ่มขึ้น
เจ้าพระยา	C.13	ท้ายเขื่อนเจ้าพระยา	อำเภอสรรพยา	จังหวัดชัยนาท	16.34	2,840	5.44	70.00	70.00	-10.90	น้อย	ทรงตัว
6. ป่าสัก	S.28	ท้ายเขื่อนป่าสักชลสิทธิ์	อำเภอพัฒนานิคม	จังหวัดลพบุรี	31.46	1,175	16.82	10.00	14.00	-14.64	น้อย	ลดลง
7. มูล	M.7	สะพานเสรีประชาธิปไตย	อำเภอเมือง	จังหวัดอุบลราชธานี	7.00	2,300	2.26	43.00	41.00	-4.74	น้อย	เพิ่มขึ้น
8. ซี	E.20A	บ้านบ้านฟ้าหยาด	อำเภอมหาชนะชัย	จังหวัดยโสธร	10.00	1,220	3.79	52.89	41.40	-6.21	น้อย	เพิ่มขึ้น
9. เพชรบุรี	B.9	บ้านสารระเห็ด	อำเภอท่ายาง	จังหวัดเพชรบุรี	6.60	355	3.06	34.40	27.40	-3.54	น้อย	เพิ่มขึ้น
เพชรบุรี	B.6A	สะพานท่าเกวียน	อำเภอแก่งกระจาน	จังหวัดเพชรบุรี	6.00	260	0.75	2.00	1.80	-5.25	น้อย	เพิ่มขึ้น
เพชรบุรี	B.15	สะพานเทศบาล	อำเภอเมือง	จังหวัดเพชรบุรี	5.40	150	0.94	9.02	9.20	-4.46	น้อย	ลดลง
10. ทะเลสาบสงขลา	X.44	คลองอู่ตะเภา	อำเภอหาดใหญ่	จังหวัดสงขลา	7.40	534	1.59	63.55	43.65	-5.81	น้อย	เพิ่มขึ้น
ทะเลสาบสงขลา	X.170	บ้านคลองลำ	อำเภอสทิงพระ	จังหวัดพัทลุง	25.20	290	20.82	5.50	5.00	-4.38	น้อย	เพิ่มขึ้น
11. ภาคใต้ฝั่งตะวันออก	X.180	สะพานเทศบาล	อำเภอเมือง	จังหวัดชุมพร	3.80	193	1.12	51.80	47.80	-2.68	ปกติ	เพิ่มขึ้น
ภาคใต้ฝั่งตะวันออก	X.119A	สะพานสันต	อำเภอสุโขทัย	จังหวัดนครราชสีมา	8.20	203	4.80	48.50	62.15	-3.40	ปกติ	ลดลง
ภาคใต้ฝั่งตะวันออก	X.53A	คลองชุมพร	อำเภอเมือง	จังหวัดชุมพร	9.30	143	2.28	1.40	4.00	-7.02	น้อย	ลดลง
ภาคใต้ฝั่งตะวันออก	X.212	คลองหลังสวน	อำเภอหลังสวน	จังหวัดชุมพร	6.00	1,460	0.84	152.40	135.90	-5.16	น้อย	เพิ่มขึ้น
12. ภาคใต้ฝั่งตะวันตก	X.234	บ้านป่าหมาก	อำเภอเมือง	จังหวัดตรัง	6.40	426	1.09	49.60	58.40	-5.31	น้อย	ลดลง

○ น้ำใช้การทั่วประเทศ (อ่างเก็บน้ำขนาดใหญ่) ณ วันที่ 2 พฤษภาคม 2564

- ปี 2559 มีน้ำ 8,900 ล้าน ลบ.ม. คิดเป็น 19%
- ปี 2563 มีน้ำ 10,383 ล้าน ลบ.ม. คิดเป็น 22%
- ปี 2564 มีน้ำ 10,333 ล้าน ลบ.ม. คิดเป็น 22%
- ปี 2564 **มากกว่า** ปี 2559 จำนวน 1,433 ล้าน ลบ.ม.
- ปี 2564 **น้อยกว่า** ปี 2563 จำนวน 50 ล้าน ลบ.ม.

○ น้ำใช้การในลุ่มเจ้าพระยา ณ วันที่ 2 พฤษภาคม 2564

- ปี 2559 มีน้ำ 1,767 ล้าน ลบ.ม. คิดเป็น 10%
- ปี 2563 มีน้ำ 1,921 ล้าน ลบ.ม. คิดเป็น 11%
- ปี 2564 มีน้ำ 2,260 ล้าน ลบ.ม. คิดเป็น 12%
- ปี 2564 **มากกว่า** ปี 2559 จำนวน 493 ล้าน ลบ.ม.
- ปี 2564 **มากกว่า** ปี 2563 จำนวน 339 ล้าน ลบ.ม.

2.2 สภาพน้ำใช้การในอ่างเก็บน้ำขนาดใหญ่ (ข้อมูล วันที่ 2 พ.ค. 64)

ภาค อ่างเก็บน้ำเขื่อน	ความจุ ที่ รนท. (ล้าน ม.³)	ความจุ ที่ รนท. (ล้าน ม.³)	ความจุน้ำ ใช้การ (ล้าน ม.³)	ณ วันที่							ปริมาณน้ำ ไหลลง วันนี้ (ล้าน ม.³)	ปริมาณน้ำ ระบาย วันนี้ (ล้าน ม.³)
				ปี 2563		ปี 2564						
				ปริมาตร (ล้าน ม.³)	% รณท.	ปริมาตร (ล้าน ม.³)	% รณท.	ปริมาตรใช้การ (ล้าน ม.³)	% รณท.	% ใช้การ		
ภาคเหนือ												
ภูมิพล*	13,462	13,462	9,662	4,507	33	4,632	34	832	6	9	5.40	6.00
สิริกิติ์*	10,508	9,510	6,660	3,698	39	3,771	40	921	10	14	8.21	11.96
แม่จัดสมบูรณ์ชล	323	265	253	47	18	92	35	80	30	32	0.09	0.02
แม่กวังอุดมธารา	295	263	249	62	24	48	18	34	13	14	0.26	0.09
ก๊วลม	106	106	103	48	45	59	56	56	52	54	1.59	0.12
ก๊วคหมา	209	170	164	48	28	48	28	41	24	25	0.16	0.05
แควน้อยบำรุงแดน	1,080	939	896	283	30	321	34	278	30	31	2.10	1.12
แม่มอก	110	110	94	26	23	40	36	24	22	26	0.65	0.02
รวมภาคเหนือ	26,093	24,825	18,080	8,719	35	9,012	36	2,267	9	13	18.47	19.38
ภาคตะวันออกเฉียงเหนือ												
ห้วยหลวง	136	136	129	32	24	41	31	35	26	27	0.32	0.11
น้ำอูน	780	520	475	192	37	186	36	141	27	30	0.53	0.00
น้ำพุง*	200	165	157	59	36	66	40	58	35	37	0.51	0.20
จุฬาภรณ์*	181	164	127	38	23	80	49	43	26	34	1.60	0.00
อุบลรัตน์*	4,640	2,431	1,850	346	14	902	37	321	13	17	7.39	2.02
ลำปาว	2,450	1,980	1,880	684	35	460	23	360	18	19	0.94	1.62
ลำตะคอง	445	314	292	97	31	253	81	231	73	79	1.55	1.04
ลำพระเพลิง	242	155	154	13	9	101	65	99	64	65	2.06	0.82
มูลบন	350	141	134	28	20	101	72	94	67	70	0.68	0.34
ลำแจะ	325	275	268	42	15	150	55	143	52	53	0.23	0.12
ลำนางรอง	197	121	118	19	16	84	69	80	66	68	0.07	0.00
สิรินธร*	1,966	1,966	1,135	1,080	55	1,145	58	314	16	28	0.88	0.00
รวมภาค ตอน.	11,911	8,368	6,718	2,630	31	3,569	43	1,919	23	29	16.75	6.27
ภาคกลาง												
ป่าสักชลสิทธิ์	960	960	957	128	13	232	24	229	24	24	0.78	0.44
ทับเสลา	190	160	143	33	20	54	34	37	23	26	0.39	0.00
กระเสียว	390	299	259	54	18	124	42	84	28	33	1.53	0.77
รวมภาคกลาง	1,540	1,419	1,359	215	15	410	29	350	25	26	2.70	1.21
ภาคตะวันตก												
ศรีนครินทร์*	18,770	17,745	7,480	12,868	73	11,665	66	1,400	8	19	20.98	11.97
วชิราลงกรณ*	11,000	8,860	5,848	4,607	52	3,734	42	722	8	12	6.69	5.93
รวมภาคตะวันตก	29,770	26,605	13,328	17,475	66	15,399	58	2,122	8	16	27.67	17.90
ภาคตะวันออก												
ขุนด่านปราการชล	225	224	219	37	16	40	18	36	16	16	0.27	0.13
คลองสิียด	450	420	390	53	13	59	14	29	7	7	0.00	1.08
บางพระ	127	117	105	24	21	49	42	37	32	36	0.00	0.06
หนองปลาไหล	206	164	150	25	15	128	78	114	70	76	0.84	0.00
ประแสร์	322	295	275	26	9	167	57	147	50	54	0.00	0.21
นฤปดินทรจินดา	338	295	276	101	34	88	30	69	23	25	0.26	0.52
รวมภาคตะวันออก	1,668	1,515	1,415	266	18	532	35	432	29	31	1.37	1.99
ภาคใต้												
แก่งกระจาน	900	710	645	273	38	290	41	225	32	35	1.40	2.59
ปราณบุรี	490	391	373	138	35	233	60	216	55	58	0.25	2.36
รัชชประภา*	6,144	5,639	4,287	2,979	53	3,331	59	1,979	35	46	2.14	7.01
บางลาบ*	1,590	1,454	1,178	996	69	1,100	76	823	57	70	5.38	8.06
รวมภาคใต้	9,124	8,194	6,484	4,387	54	4,954	60	3,243	40	50	9.17	20.02
รวมทั้งประเทศ	80,106	70,926	47,384	33,692	48	33,876	48	10,333	15	22	76.13	66.78

ต่ำกว่า 30 %
รวม 17 แห่ง

ตั้งแต่ 31 - 50%
รวม 8 แห่ง

ตั้งแต่ 51-80%
รวม 10 แห่ง

มากกว่า 80%
รวม 0 แห่ง

2.3 สภาพน้ำในอ่างเก็บน้ำ 4 เขื่อนหลักกลุ่มเจ้าพระยา (ข้อมูล วันที่ 2 พ.ค. 64)

สภาพน้ำในอ่างเก็บน้ำ ภูมิพล สิริกิติ์ แควน้อยฯ และป่าสักฯ วันที่ 2 พฤษภาคม 2564

อ่างเก็บน้ำ	ปริมาณน้ำในอ่างฯ		ปริมาณน้ำใช้การได้		ปริมาณน้ำไหลลงอ่างฯ		ปริมาณน้ำระบาย		รับน้ำได้อีก	เปรียบเทียบน้ำใช้การ - น้อยกว่า / + มากกว่า ปี 2559
	ปริมาณน้ำ	% ความจุ	ปริมาณน้ำ	% ใช้การ	วันนี้	เมื่อวาน	วันนี้	เมื่อวาน		
ภูมิพล	4,632	34	832	9	5.40	11.13	6.00	6.00	8,830	429
สิริกิติ์	3,771	40	921	14	8.21	8.33	11.96	12.08	5,739	25
ภูมิพล+สิริกิติ์	8,403	37	1,753	11	13.61	19.46	17.96	18.08	14,569	454
แควน้อยฯ	321	34	278	31	2.10	1.81	1.12	1.12	618	63
ป่าสักชลสิทธิ์	232	24	229	24	0.78	2.39	0.44	0.44	728	-24
รวมทั้งหมด	8,956	36	2,260	12	16.49	23.66	19.53	19.65	15,915	493

(หน่วย : ล้าน ลบ.ม.)

2.4 สถานการณ์น้ำลุ่มน้ำเจ้าพระยา

แม่น้ำปิง ปริมาณน้ำไหลผ่านที่สถานี P.17 อ.บรรพตพิสัย จ.นครสวรรค์ วัดได้ 101.00 ลบ.ม./วินาที (เมื่อวาน 79.00 ลบ.ม./วินาที) ต่ำกว่าตลิ่ง 5.13 เมตร มี**แนวโน้มเพิ่มขึ้น**

แม่น้ำน่าน ปริมาณน้ำไหลผ่านที่สถานี N.67 อ.ชุมแสง จ.นครสวรรค์ วัดได้ 124.00 ลบ.ม./วินาที (เมื่อวาน 116.00 ลบ.ม./วินาที) ต่ำกว่าตลิ่ง 9.44 เมตร มี**แนวโน้มเพิ่มขึ้น**

แม่น้ำเจ้าพระยา ปริมาณน้ำไหลผ่านที่สถานี C.2 อ.เมืองนครสวรรค์ วัดได้ 192.00 ลบ.ม./วินาที (เมื่อวาน 177.00 ลบ.ม./วินาที) ต่ำกว่าตลิ่ง 8.93 เมตร มี**แนวโน้มลดลง** และมีปริมาณน้ำไหลผ่านท้ายเขื่อนเจ้าพระยา (C.13) ในอัตรา 70.00 ลบ.ม./วินาที (เมื่อวาน 70.00 ลบ.ม./วินาที) ไหลผ่านสถานีวัดน้ำ C.29A อ.บางไทร มีปริมาณน้ำไหลผ่านเฉลี่ย 100.00 ลบ.ม./วินาที (เมื่อวาน 98.00 ลบ.ม./วินาที)

2.5 สภาพน้ำในอ่างเก็บน้ำขนาดกลาง (ข้อมูล วันที่ 2 พ.ค. 64)

ข้อมูลวันที่ 2 พฤษภาคม 2564																			
สรุปอ่างขนาดกลางที่มีปริมาณในช่วง <=30 % 31 - 50 % >50-80% >80 - 100 % และ >100 %																			
ภาค	จำนวน	31 - 50 %		ภาค	จำนวน	31 - 50 %		ภาค	จำนวน	31 - 50 %		ภาค	จำนวน	31 - 50 %		ภาค	จำนวน		
		สขป.	จำนวน			สขป.	จำนวน			สขป.	จำนวน			สขป.	จำนวน				
เหนือ	29	1	5	เหนือ	27	1	7	เหนือ	15	1	3	เหนือ	4	1	0	เหนือ	0		
		2	17			2	14			2	4			2	4				
		3	1			3	1			3	3			3	0				
		4	6			4	5			4	5			4	0				
ตะวันออกเฉียงเหนือ	63	5	23	ตะวันออกเฉียงเหนือ	64	5	14	ตะวันออกเฉียงเหนือ	70	5	12	ตะวันออกเฉียงเหนือ	20	5	4	ตะวันออกเฉียงเหนือ	1		
		6	18			6	15			6	16			6	2				
		7	11			7	13			7	15			7	8				
		8	11			8	22			8	27			8	6				
ตะวันออก	10	9	10	ตะวันออก	18	9	18	ตะวันออก	20	9	20	ตะวันออก	3	9	3	ตะวันออก	0	9	0
กลาง	5	10	4	กลาง	11	10	11	กลาง	4	10	3	กลาง	2	10	1	กลาง	0		
		11	0			11	0			11	0			11	0				
		12	1			12	0			12	1			12	1				
ตะวันตก	1	13	1	ตะวันตก	0	13	0	ตะวันตก	5	13	5	ตะวันตก	0	13	0	ตะวันตก	1	13	1
ใต้	4	14	4	ใต้	3	14	2	ใต้	25	14	10	ใต้	6	14	0	ใต้	1		
		15	0			15	1			15	12			15	0				
		16	0			16	0			16	2			16	6				
		17	0			17	0			17	1			17	0				
รวม	112	รวม	112	รวม	123	รวม	123	รวม	139	รวม	139	รวม	35	รวม	35	รวม	3	รวม	3

รวมทั้งหมด 412 แห่ง



ศูนย์ปฏิบัติการน้ำอัจฉริยะ (swoc)

SMART WATER OPERATION CENTER



3. วิเคราะห์สถานการณ์

3.1 คาดการณ์ปริมาณฝนจากแบบจำลองบรรยากาศจากกรมอุตุนิยมวิทยา (3วันล่วงหน้า)

- วันที่ 02 พ.ค. 64 (02 พ.ค. 64 เวลา 07.00 น. – 03 พ.ค. 64 เวลา 07.00 น.) มีฝนตกปานกลาง (10.1-35.0 มม.) บริเวณพื้นที่ทั่วทุกภูมิภาคของประเทศไทย มีฝนตกหนัก (35.1-90 มม.) บริเวณพื้นที่ จ.เชียงราย จ.เชียงใหม่ จ.แม่ฮ่องสอน จ.น่าน จ.พะเยา จ.ลำปาง และ จ.พัทลุง

- วันที่ 03 พ.ค. 64 (03 พ.ค. 64 เวลา 07.00 น. – 04 พ.ค. 64 เวลา 07.00 น.) มีฝนตกปานกลาง (10.1-35.0 มม.) บริเวณพื้นที่ ภาคเหนือ ภาคกลาง ภาคตะวันตก ภาคตะวันออก จ.เลย จ.หนองคาย จ.บึงกาฬ จ.นครพนม จ.สกลนคร จ.อุดรธานี จ.หนองบัวลำภู จ.ชัยภูมิ จ.ขอนแก่น จ.กาฬสินธุ์ จ.มุกดาหาร จ.นครราชสีมา จ.ชุมพร และจ.กระบี่ มีฝนตกหนัก (35.1-90 มม.) บริเวณพื้นที่ จ.ตาก จ.ตรัง จ.พัทลุง จ.สตูล จ.สงขลา จ.ยะลา จ.ปัตตานี และจ.นราธิวาส มีฝนตกหนักมาก (มากกว่า 90 มม.) บริเวณพื้นที่ จ.พัทลุง และจ.สงขลา

- วันที่ 04 พ.ค. 64 (04 พ.ค. 64 เวลา 07.00 น. – 05 พ.ค. 64 เวลา 07.00 น.) มีฝนตกปานกลาง (10.1-35.0 มม.) บริเวณพื้นที่ จ.น่าน จ.แพร่ จ.อุตรดิตถ์ จ.สุโขทัย จ.พิษณุโลก จ.เพชรบูรณ์ จ.กำแพงเพชร จ.ตาก จ.อุทัยธานี จ.กาญจนบุรี จ.เลย จ.อุดรธานี จ.พังงา จ.สุราษฎร์ธานี จ.กระบี่ จ.ภูเก็ต จ.ตรัง จ.สตูล จ.พัทลุง จ.สงขลา จ.ยะลา จ.ปัตตานี และจ.นราธิวาส

3.2 คาดการณ์ปริมาณน้ำ (วันที่ 3 พ.ค. 64)

คาดการณ์ปริมาณน้ำไหลผ่านลุ่มน้ำปิงที่สถานี P.17 อ.บรรพตพิสัย จ.นครสวรรค์ จะมีปริมาณน้ำไหลผ่าน 103.00 ลบ.ม./วินาที มีแนวโน้มเพิ่มขึ้น ลุ่มน้ำน่านที่สถานี N.67 อ.ชุมแสง จ.นครสวรรค์ จะมีปริมาณน้ำไหลผ่าน 132.00 ลบ.ม./วินาที มีแนวโน้มเพิ่มขึ้น โดยจะทำให้ในลุ่มน้ำเจ้าพระยาที่สถานี C.2 อ.เมืองนครสวรรค์ จ.นครสวรรค์ จะมีปริมาณน้ำไหลผ่าน 202.00 ลบ.ม./วินาที มีแนวโน้มเพิ่มขึ้น

4. รายงานสถานการณ์ค่าความเค็ม (ข้อมูล วันที่ 2 พ.ค. 64 เวลา 07:00 น.)

แม่น้ำ	สถานีเฝ้าระวัง	เกณฑ์เฝ้าระวัง (กรัม/ลิตร)	ค่าความเค็ม (กรัม/ลิตร)
เจ้าพระยา	ประปาสำแล	0.25	0.17 (ปกติ)
ปราจีน-บางปะกง	บางคาง	2	ระบบขัดข้อง
ท่าจีน	ด้านนอกคลองจินดา	0.75	0.45 (ปกติ)
	ด้านในคลองจินดา	0.75	0.41 (ปกติ)
แม่กลอง	ปากคลองดำเนินสะดวก	2	0.15 (ปกติ)