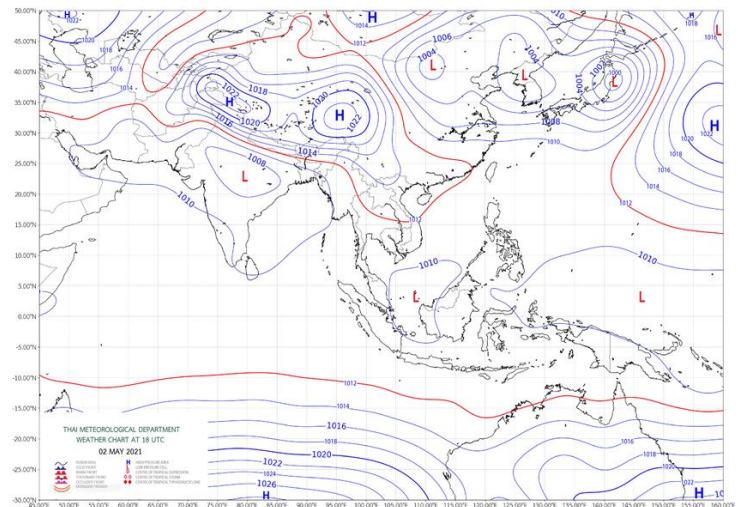
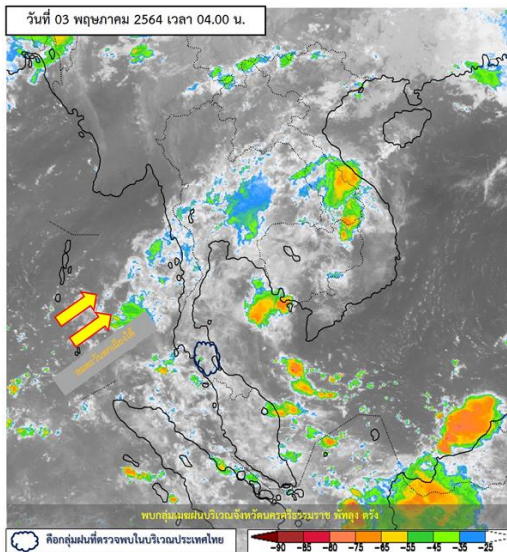




รายงานสรุปศูนย์ปฏิบัติการน้ำอัจฉริยะ
เรื่อง สถานการณ์น้ำและการเฝ้าระวัง
ประจำวันจันทร์ที่ 3 พฤษภาคม พ.ศ. 2564

1. สภาพอากาศและปริมาณฝน

1.1 สภาพอากาศ (กรมอุตุนิยมวิทยา)



ลมใต้และลมตะวันออกเฉียงใต้พัดปกคลุมประเทศไทยตอนบน ทำให้ประเทศไทยตอนบนยังคงมีฝนฟ้าคะนอง และมีลมกระโชกแรงบางแห่งในภาคเหนือ ภาคตะวันออกเฉียงเหนือ ภาคกลาง และภาคตะวันออก สำหรับลมตะวันออกเฉียงใต้พัดปกคลุมอ่าวไทย ภาคใต้ และทะเลอันดามัน ทำให้บริเวณดังกล่าวมีฝนฟ้าคะนองในระยะนี้

1.2 สภาพฝน

ปริมาณฝนสูงสุด 5 อันดับ จากสำนักงานทรัพยากรน้ำแห่งชาติ เวลา 07.00 น. วันที่ 2 พ.ศ.64 ถึงเวลา 07.00 น. วันที่ 3 พ.ศ.64 ตามลำดับ ดังนี้

1. อ.เมืองเชียงใหม่ จ.เชียงใหม่	วัดปริมาณฝนได้	70.9	มม.
2. อ.มากเหล็ก จ.สระบุรี	วัดปริมาณฝนได้	66.5	มม.
3. อ.เมืองชัยภูมิ จ.ชัยภูมิ	วัดปริมาณฝนได้	66.2	มม.
4. อ.ตระการพืชผล จ.อุบลราชธานี	วัดปริมาณฝนได้	65.0	มม.
5. อ.เวียงเก่า จ.ขอนแก่น	วัดปริมาณฝนได้	62.4	มม.

2. สถานการณ์น้ำท่าและสภาพน้ำในอ่างเก็บน้ำ

2.1 สถานการณ์น้ำท่าในลุ่มน้ำต่างๆ (ข้อมูล วันที่ 3 พ.ค. 64 เวลา 06.00 น.)

แม่น้ำ	สถานี	ที่ตั้งสถานี	ตลิ่ง	ความจุ	ระดับน้ำ	ปริมาณน้ำ		ต่ำ(-) สูง(+) กว่าตลิ่ง	อยู่ใน เกณฑ์	แนวโน้ม		
						วันนี้	เมื่อวาน					
			ม.	ม. ³ / ร.	ม.	ม. ³ / ร.	ม. ³ / ร.					
1. ปิง	P.1	สะพานนวรัฐ	อำเภอเมือง	จังหวัดเชียงใหม่	3.70	445	1.53	18.14	19.28	-2.17	น้อย	ลดลง
ปิง	P.7A	สะพานบ้านห้วยยาง	อำเภอเมือง	จังหวัดกำแพงเพชร	5.34	3,000	0.51	*	*	-4.83	N/A	N/A
ปิง	P.17	บ้านท่าจั่ว	อำเภอบรรพตพิสัย	จังหวัดนครสวรรค์	39.80	2,990	34.59	89.00	101.00	-5.21	น้อย	ลดลง
2. วัง	W.1C	สะพานเสตุวาริ	อำเภอเมือง	จังหวัดลำปาง	5.20	651	-0.11	1.93	1.30	-5.31	น้อย	ทรงตัว
3. ยม	Y.1C	สะพานบ้านน้ำโค้ง	อำเภอเมือง	จังหวัดแพร่	8.20	993	0.80	0.00	6.20	-7.40	น้อย	ลดลง
4. น่าน	N.1	หน้าสำนักงานป่าไม้	อำเภอเมือง	จังหวัดน่าน	7.00	1,217	0.20	31.20	32.00	-6.80	น้อย	ลดลง
น่าน	N.5A	สะพานเอกาทศรถ	อำเภอเมือง	จังหวัดพิษณุโลก	10.37	1,365	1.73	160.00	148.60	-8.64	น้อย	เพิ่มขึ้น
น่าน	N.67	สะพานบ้านเกยไชย	อำเภอชุมแสง	จังหวัดนครสวรรค์	28.30	1,579	18.93	129.00	124.00	-9.37	น้อย	เพิ่มขึ้น
5. เจ้าพระยา	C.2	ค่ายจิรประวัติ	อำเภอเมือง	จังหวัดนครสวรรค์	26.20	3,590	17.42	217.00	192.00	-8.78	น้อย	เพิ่มขึ้น
เจ้าพระยา	C.13	ท้ายเขื่อนเจ้าพระยา	อำเภอสรรพยา	จังหวัดชัยนาท	16.34	2,840	5.44	70.00	70.00	-10.90	น้อย	ทรงตัว
6. ป่าสัก	S.28	ท้ายเขื่อนป่าสักชลสิทธิ์	อำเภอพัฒนานิคม	จังหวัดลพบุรี	31.46	1,175	16.80	10.00	10.00	-14.66	น้อย	ทรงตัว
7. มูล	M.7	สะพานเสรีประชาธิปไตย	อำเภอเมือง	จังหวัดอุบลราชธานี	7.00	2,300	2.30	45.00	43.00	-4.70	น้อย	เพิ่มขึ้น
8. ซี	E.20A	บ้านบ้านฟ้าหยาด	อำเภอห้วยขาแข้ง	จังหวัดอุทัยธานี	10.00	1,220	4.47	74.48	52.89	-5.53	น้อย	เพิ่มขึ้น
9. เพชรบุรี	B.9	บ้านสาระเห็ด	อำเภอท่ายาง	จังหวัดเพชรบุรี	6.60	355	3.07	34.80	34.40	-3.53	น้อย	เพิ่มขึ้น
เพชรบุรี	B.6A	สะพานท่าเกวียน	อำเภอแก่งกระจาน	จังหวัดเพชรบุรี	6.00	260	0.75	2.00	2.00	-5.25	น้อย	ทรงตัว
เพชรบุรี	B.15	สะพานเทศบาล	อำเภอเมือง	จังหวัดเพชรบุรี	5.40	150	-0.83	0.00	9.02	-6.23	น้อย	ลดลง
10. ทะเลสาบสงขลา	X.44	คลองอู่ตะเภา	อำเภอหาดใหญ่	จังหวัดสงขลา	7.40	534	0.97	39.45	63.55	-6.43	น้อย	ลดลง
ทะเลสาบสงขลา	X.170	บ้านคลองลำ	อำเภอศรีนครินทร์	จังหวัดพัทลุง	25.20	290	20.81	5.25	5.50	-4.39	น้อย	ลดลง
11. ภาคใต้ฝั่งตะวันออก	X.180	สะพานเทศบาล	อำเภอเมือง	จังหวัดชุมพร	3.80	193	1.33	60.20	51.80	-2.47	ปกติ	เพิ่มขึ้น
ภาคใต้ฝั่งตะวันออก	X.119A	สะพานสันต	อำเภอสุโขทัย	จังหวัดนครราชสีมา	8.20	203	4.53	39.05	48.50	-3.67	ปกติ	ลดลง
ภาคใต้ฝั่งตะวันออก	X.53A	คลองชุมพร	อำเภอเมือง	จังหวัดชุมพร	9.30	143	2.21	1.05	1.40	-7.09	น้อย	ลดลง
ภาคใต้ฝั่งตะวันออก	X.212	คลองหลังสวน	อำเภอหลังสวน	จังหวัดชุมพร	6.00	1,460	1.13	184.30	152.40	-4.87	น้อย	เพิ่มขึ้น
12. ภาคใต้ฝั่งตะวันตก	X.234	บ้านป่าหมาก	อำเภอเมือง	จังหวัดตรัง	6.40	426	0.92	43.60	49.60	-5.48	น้อย	ลดลง

○ น้ำใช้การทั่วประเทศ (อ่างเก็บน้ำขนาดใหญ่) ณ วันที่ 3 พฤษภาคม 2564

- ปี 2559 มีน้ำ 8,828 ล้าน ลบ.ม. คิดเป็น 19%
- ปี 2563 มีน้ำ 10,307 ล้าน ลบ.ม. คิดเป็น 22%
- ปี 2564 มีน้ำ 10,326 ล้าน ลบ.ม. คิดเป็น 22%
- ปี 2564 **มากกว่า** ปี 2559 จำนวน 1,498 ล้าน ลบ.ม.
- ปี 2564 **มากกว่า** ปี 2563 จำนวน 19 ล้าน ลบ.ม.

○ น้ำใช้การในลุ่มเจ้าพระยา ณ วันที่ 3 พฤษภาคม 2564

- ปี 2559 มีน้ำ 1,748 ล้าน ลบ.ม. คิดเป็น 10%
- ปี 2563 มีน้ำ 1,898 ล้าน ลบ.ม. คิดเป็น 10%
- ปี 2564 มีน้ำ 2,253 ล้าน ลบ.ม. คิดเป็น 12%
- ปี 2564 **มากกว่า** ปี 2559 จำนวน 505 ล้าน ลบ.ม.
- ปี 2564 **มากกว่า** ปี 2563 จำนวน 355 ล้าน ลบ.ม.

2.2 สภาพน้ำใช้การในอ่างเก็บน้ำขนาดใหญ่ (ข้อมูล วันที่ 3 พ.ค. 64)

ภาค อ่างเก็บน้ำเขื่อน	ความจุ ที่ รนส. (ล้าน ม.³)	ความจุ ที่ รนท. (ล้าน ม.³)	ความจุน้ำ ใช้การ (ล้าน ม.³)	ณ วันที่							ปริมาณน้ำ ไหลลง วันนี้ (ล้าน ม.³)	ปริมาณน้ำ ระบาย วันนี้ (ล้าน ม.³)	
				ปี 2563		ปี 2564							
				ปริมาตร (ล้าน ม.³)	% รณท.	ปริมาตร (ล้าน ม.³)	% รณท.	ปริมาตรใช้การ (ล้าน ม.³)	% รณท.	% ใช้การ			
ภาคเหนือ													
ภูมิพล*	13,462	13,462	9,662	4,495	33	4,632	34	832	6	9	6.80	6.00	
สิริกิติ์*	10,508	9,510	6,660	3,690	39	3,764	40	914	10	14	5.18	12.01	
แม่จัตสมบูรณ์ชล	323	265	253	47	18	92	35	80	30	32	0.11	0.09	
แม่กวางอุดมธารา	295	263	249	62	24	48	18	34	13	14	0.33	0.04	
กิวลม	106	106	103	48	45	60	56	56	53	55	0.86	0.12	
กิวคอบหมา	209	170	164	48	28	48	28	41	24	25	0.00	0.05	
แควน้อยบำรุงแดน	1,080	939	896	281	30	323	34	280	30	31	2.57	1.12	
แม่มอก	110	110	94	26	23	40	37	25	22	26	0.38	0.02	
รวมภาคเหนือ	26,093	24,825	18,080	8,698	35	9,007	36	2,262	9	13	16.24	19.46	
ภาคตะวันออกเฉียงเหนือ													
ห้วยหลวง	136	136	129	32	24	41	31	35	26	27	0.24	0.11	
น้ำอูน	780	520	475	192	37	187	36	142	27	30	0.97	0.00	
น้ำพุง*	200	165	157	58	35	66	40	58	35	37	0.27	0.20	
จุฬารัตน์*	181	164	127	38	23	81	49	44	27	34	0.85	0.00	
อุบลรัตน์*	4,640	2,431	1,850	346	14	908	37	327	13	18	8.57	1.10	
ลำปาว	2,450	1,980	1,880	682	34	458	23	358	18	19	0.00	1.62	
ลำตะคอง	445	314	292	96	31	254	81	231	74	79	2.16	1.04	
ลำพระเพลิง	242	155	154	13	9	101	65	99	64	65	0.78	0.82	
มูลบน	350	141	134	28	20	101	72	94	67	70	0.35	0.30	
ลำแจะ	325	275	268	41	15	151	55	144	52	54	0.66	0.12	
ลำนางรอง	197	121	118	19	16	84	69	80	66	68	0.07	0.00	
สิรินธร*	1,966	1,966	1,135	1,076	55	1,145	58	314	16	28	0.88	0.00	
รวมภาค ตอน.	11,911	8,368	6,718	2,623	31	3,577	43	1,927	23	29	15.79	5.31	
ภาคกลาง													
ป่าสักชลสิทธิ์	960	960	957	127	13	231	24	228	24	24	0.01	0.44	
ทับเสลา	190	160	143	33	20	55	34	38	24	26	0.67	0.00	
กระเสียว	390	299	259	54	18	124	42	84	28	32	0.63	0.77	
รวมภาคกลาง	1,540	1,419	1,359	214	15	410	29	350	25	26	1.31	1.21	
ภาคตะวันตก													
ศรีนครินทร์*	18,770	17,745	7,480	12,854	72	11,662	66	1,397	8	19	9.31	10.98	
วชิราลงกรณ์*	11,000	8,860	5,848	4,588	52	3,736	42	724	8	12	8.06	5.01	
รวมภาคตะวันตก	29,770	26,605	13,328	17,443	66	15,398	58	2,121	8	16	17.37	15.99	
ภาคตะวันออก													
ขุนด่านปราการชล	225	224	219	36	16	40	18	36	16	16	0.24	0.45	
คลองสิียด	450	420	390	53	13	58	14	28	7	7	0.00	1.08	
บางพระ	127	117	105	24	21	49	42	37	32	35	0.03	0.26	
หนองปลาไหล	206	164	150	25	15	128	78	114	70	76	0.45	0.00	
ประแสร์	322	295	275	25	9	167	57	147	50	53	0.00	0.21	
นฤปดินทรจินดา	338	295	276	101	34	89	30	69	23	25	1.04	0.52	
รวมภาคตะวันออก	1,668	1,515	1,415	264	17	530	35	431	28	30	1.76	2.52	
ภาคใต้													
แก่งกระจาน	900	710	645	272	38	289	41	224	32	35	1.66	2.59	
ปราณบุรี	490	391	373	137	35	232	59	214	55	57	0.99	2.36	
รัชชประภา*	6,144	5,639	4,287	2,970	53	3,328	59	1,977	35	46	2.79	5.02	
บางกลาง*	1,590	1,454	1,178	996	68	1,098	75	821	56	70	2.52	4.25	
รวมภาคใต้	9,124	8,194	6,484	4,375	53	4,947	60	3,236	39	50	7.96	14.22	
รวมทั้งประเทศ	80,106	70,926	47,384	33,616	47	33,868	48	10,326	15	22	60.43	58.71	

ต่ำกว่า 30 %
รวม 17 แห่ง

ตั้งแต่ 31 - 50%
รวม 8 แห่ง

ตั้งแต่ 51-80%
รวม 10 แห่ง

มากกว่า 80%
รวม 0 แห่ง

2.3 สภาพน้ำในอ่างเก็บน้ำ 4 เขื่อนหลักกลุ่มเจ้าพระยา (ข้อมูล วันที่ 3 พ.ค. 64)

สภาพน้ำในอ่างเก็บน้ำ ภูมิพล สิริกิติ์ แควน้อยฯ และป่าสักฯ วันที่ 3 พฤษภาคม 2564

อ่างเก็บน้ำ	ปริมาณน้ำในอ่างฯ		ปริมาณน้ำใช้การได้		ปริมาณน้ำไหลลงอ่างฯ		ปริมาณน้ำระบาย		รับน้ำได้อีก	เปรียบเทียบน้ำใช้การ - น้อยกว่า / + มากกว่า ปี 2559
	ปริมาณน้ำ	% ความจุ	ปริมาณน้ำ	% ใช้การ	วันนี้	เมื่อวาน	วันนี้	เมื่อวาน		
ภูมิพล	4,632	34	832	9	6.80	5.40	6.00	6.00	8,830	438
สิริกิติ์	3,764	40	914	14	5.18	8.21	12.01	11.96	5,746	26
ภูมิพล+สิริกิติ์	8,395	37	1,745	11	11.98	13.61	18.01	17.96	14,577	464
แควน้อยฯ	323	34	280	31	2.57	2.10	1.12	1.12	616	66
ป่าสักชลสิทธิ์	231	24	228	24	0.01	0.78	0.44	0.44	729	-24
รวมทั้งหมด	8,949	36	2,253	12	14.56	16.49	19.57	19.53	15,922	506

(หน่วย : ล้าน ลบ.ม.)

2.4 สถานการณ์น้ำลุ่มน้ำเจ้าพระยา

แม่น้ำปิง ปริมาณน้ำไหลผ่านที่สถานี P.17 อ.บรรพตพิสัย จ.นครสวรรค์ วัดได้ 89.00 ลบ.ม./วินาที (เมื่อวาน 101.00 ลบ.ม./วินาที) ต่ำกว่าตลิ่ง 5.21 เมตร **มีแนวโน้มลดลง**

แม่น้ำน่าน ปริมาณน้ำไหลผ่านที่สถานี N.67 อ.ชุมแสง จ.นครสวรรค์ วัดได้ 129.00 ลบ.ม./วินาที (เมื่อวาน 124.00 ลบ.ม./วินาที) ต่ำกว่าตลิ่ง 9.37 เมตร **มีแนวโน้มเพิ่มขึ้น**

แม่น้ำเจ้าพระยา ปริมาณน้ำไหลผ่านที่สถานี C.2 อ.เมืองนครสวรรค์ วัดได้ 217.00 ลบ.ม./วินาที (เมื่อวาน 192.00 ลบ.ม./วินาที) ต่ำกว่าตลิ่ง 8.78 เมตร **มีแนวโน้มเพิ่มขึ้น** และมีปริมาณน้ำไหลผ่านท้ายเขื่อนเจ้าพระยา (C.13) ในอัตรา 70.00 ลบ.ม./วินาที (เมื่อวาน 70.00 ลบ.ม./วินาที) ไหลผ่านสถานีวัดน้ำ C.29A อ.บางไทร มีปริมาณน้ำไหลผ่านเฉลี่ย 97.00 ลบ.ม./วินาที (เมื่อวาน 100.00 ลบ.ม./วินาที)

2.5 สภาพน้ำในอ่างเก็บน้ำขนาดกลาง (ข้อมูล วันที่ 3 พ.ค. 64)

ข้อมูลวันที่ 3 พฤษภาคม 2564																			
สรุปอ่างขนาดกลางที่มีปริมาณในช่วง <=30 % 31 - 50 % >50-80% >80 - 100 % และ >100 %																			
		31 - 50 %				>50-80%				>80 - 100 %				>100 %					
ภาค	จำนวน	สขป.	จำนวน	ภาค	จำนวน	สขป.	จำนวน	ภาค	จำนวน	สขป.	จำนวน	ภาค	จำนวน	สขป.	จำนวน	ภาค	จำนวน	สขป.	จำนวน
เหนือ	30	1	5	เหนือ	26	1	7	เหนือ	15	1	3	เหนือ	4	1	0	เหนือ	0	1	0
		2	18			2	4			2	4			2	0				
		3	1			3	1			3	3			3	0			3	0
		4	6			4	5			4	5			4	0			4	0
ตะวันออก เฉียงเหนือ	63	5	23	ตะวันออก เฉียงเหนือ	64	5	14	ตะวันออก เฉียงเหนือ	69	5	11	ตะวันออก เฉียงเหนือ	21	5	5	ตะวันออก เฉียงเหนือ	1	5	0
		6	18			6	15			6	16			6	2			6	1
		7	12			7	13			7	15			7	7			7	0
		8	10			8	22			8	27			8	7			8	0
ตะวันออก	8	9	8	ตะวันออก	20	9	20	ตะวันออก	20	9	20	ตะวันออก	3	9	3	ตะวันออก	0	9	0
กลาง	5	10	4	กลาง	10	10	10	กลาง	5	10	4	กลาง	2	10	1	กลาง	0	10	0
		11	0			11	0			11	0			11	0			11	0
		12	1			12	0			12	1			12	1			12	0
ตะวันตก	1	13	1	ตะวันตก	0	13	0	ตะวันตก	5	13	5	ตะวันตก	0	13	0	ตะวันตก	1	13	1
ใต้	4	14	4	ใต้	3	14	2	ใต้	25	14	10	ใต้	6	14	0	ใต้	1	14	1
		15	0			15	1			15	12			15	0			15	0
		16	0			16	0			16	2			16	6			16	0
		17	0			17	0			17	1			17	0			17	0
รวม	111	รวม	111	รวม	123	รวม	123	รวม	139	รวม	139	รวม	36	รวม	36	รวม	3	รวม	3

รวมทั้งหมด 412 แห่ง

2.6 แผน-ผล การเพาะปลูกข้าวนาปรัง ปี 2563/64 ข้อมูล ณ 28 เม.ย.64

- **ทั้งประเทศ** แผนเพาะปลูกข้าวนาปรัง 1.90 ล้านไร่ **เพาะปลูกแล้ว 5.407 ล้านไร่** แยกเป็น **เพาะปลูกตามแผน**

1.496 ล้านไร่ **เพาะปลูกเกินแผน 0.479 ล้านไร่** และ**เพาะปลูกนอกแผน 3.432 ล้านไร่** **ผลเก็บเกี่ยว 3.604 ล้านไร่**

- **ลุ่มน้ำเจ้าพระยา** แผนเพาะปลูกข้าวนาปรัง - ล้านไร่ (รณรงคังคทำนาต่อเนื่องในฤดูแล้ง ปี 2563/64)

ยังคงมีการเพาะปลูก 2.79 ล้านไร่ **ผลเก็บเกี่ยว 2.593 ล้านไร่**

ภาค	ข้าวนาปรัง				พืชไร่-พืชผัก				รวม			
	แผน (ล้านไร่)	ผล (ล้านไร่)	%	เที่ยว (ล้านไร่)	แผน (ล้านไร่)	ผล (ล้านไร่)	%	เที่ยว (ล้านไร่)	แผน (ล้านไร่)	ผล (ล้านไร่)	%	เที่ยว (ล้านไร่)
เหนือ	0.23	0.62	270.78	0.418	0.16	0.19	114.56	0.159	0.39	0.80	205.42	0.576
ตะวันออกเฉียงเหนือ	0.86	1.11	128.71	0.231	0.04	0.04	89.28	0.020	0.90	1.14	126.91	0.250
กลาง	0.01	0.02	149.61	0.008	0.02	0.01	70.07	0.001	0.03	0.03	105.04	0.009
ตะวันออก	0.32	0.41	127.82	0.348	0.02	0.01	54.02	0.007	0.34	0.42	124.08	0.354
ตะวันตก	0.20	0.45	224.82	0.004	0.23	0.22	93.78	0.013	0.43	0.66	154.54	0.016
ใต้	0.28	0.02	5.60	0.003	0.03	0.01	41.40	0.002	0.31	0.03	8.60	0.005
ลุ่มน้ำเจ้าพระยา		2.79		2.593	0.05	0.07	126.81	0.044	0.05	2.86	5,241.92	2.637
ทั้งประเทศ	1.90	5.41	284.64	3.604	0.55	0.54	98.47	0.244	2.45	5.95	242.83	3.848

3. วิเคราะห์สถานการณ์

3.1 คาดการณ์ปริมาณฝนจากแบบจำลองบรรยากาศจากกรมอุตุนิยมวิทยา (3วันล่วงหน้า)

- วันที่ 03 พ.ค. 64 (03 พ.ค. 64 เวลา 07.00 น. – 04 พ.ค. 64 เวลา 07.00 น.) มีฝนตกปานกลาง (10.1-35.0 มม.) บริเวณพื้นที่ ภาคกลาง ภาคตะวันออกเฉียงเหนือ ภาคตะวันออก ภาคตะวันตก จ.แม่ฮ่องสอน จ.เชียงใหม่ จ.เชียงราย จ.พะเยา จ.น่าน จ.อุตรดิตถ์ จ.ชุมพร จ.พังงา จ.พัทลุง จ.ตรัง จ.สตูล จ.สงขลา จ.ยะลา จ.ปัตตานี และจ.นราธิวาส

- วันที่ 04 พ.ค. 64 (04 พ.ค. 64 เวลา 07.00 น. – 05 พ.ค. 64 เวลา 07.00 น.) มีฝนตกปานกลาง (10.1-35.0 มม.) บริเวณพื้นที่ ภาคกลาง ภาคใต้ จ.เชียงราย จ.พะเยา จ.น่าน จ.ตาก จ.พิษณุโลก จ.เพชรบูรณ์ จ.เลย จ.ขอนแก่น จ.ชัยภูมิ จ.หนองบัวลำภู จ.อุดรธานี จ.หนองคาย จ.บึงกาฬ จ.นครพนม จ.มุกดาหาร จ.สกลนคร จ.กาฬสินธุ์ และจ.กาญจนบุรี มีฝนตกหนัก (35.1-90 มม.) บริเวณพื้นที่ จ.พังงา จ.พัทลุง จ.สงขลา และจ.นราธิวาส

- วันที่ 05 พ.ค. 64 (05 พ.ค. 64 เวลา 07.00 น. – 06 พ.ค. 64 เวลา 07.00 น.) มีฝนตกปานกลาง (10.1-35.0 มม.) บริเวณพื้นที่ ภาคเหนือ จ.พิจิตร จ.สุโขทัย จ.กำแพงเพชร จ.กาญจนบุรี จ.เพชรบูรณ์ จ.เลย จ.หนองบัวลำภู จ.ขอนแก่น จ.อุดรธานี จ.สกลนคร จ.หนองคาย จ.บึงกาฬ จ.นครพนม จ.ชุมพร จ.ระนอง จ.สุราษฎร์ธานี จ.พังงา จ.กระบี่ จ.สตูล จ.พัทลุง และจ.สงขลา มีฝนตกหนัก (35.1-90 มม.) บริเวณพื้นที่ จ.ยะลา จ.ปัตตานี และจ.นราธิวาส

3.2 คาดการณ์ปริมาณน้ำ (วันที่ 4 พ.ค. 64)

คาดการณ์ปริมาณน้ำไหลผ่านลุ่มน้ำปิงที่สถานี P.17 อ.บรรพตพิสัย จ.นครสวรรค์ จะมีปริมาณน้ำไหลผ่าน 89.00 ลบ.ม./วินาที มีแนวโน้มทรงตัว ลุ่มน้ำน่านที่สถานี N.67 อ.ชุมแสง จ.นครสวรรค์ จะมีปริมาณน้ำไหลผ่าน 133.00 ลบ.ม./วินาที มีแนวโน้มเพิ่มขึ้น โดยจะทำให้ในลุ่มน้ำเจ้าพระยาที่สถานี C.2 อ.เมืองนครสวรรค์ จ.นครสวรรค์ จะมีปริมาณน้ำไหลผ่าน 225.00 ลบ.ม./วินาที มีแนวโน้มเพิ่มขึ้น

4. รายงานสถานการณ์ค่าความเค็ม (ข้อมูล วันที่ 3 พ.ค. 64 เวลา 07:00 น.)

แม่น้ำ	สถานีเฝ้าระวัง	เกณฑ์เฝ้าระวัง (กรัม/ลิตร)	ค่าความเค็ม (กรัม/ลิตร)
เจ้าพระยา	ประปาสำแล	0.25	0.18 (ปกติ)
ปราจีน-บางปะกง	บางคาง	2	ระบบขัดข้อง
ท่าจีน	ด้านนอกคลองจินดา	0.75	0.44 (ปกติ)
	ด้านในคลองจินดา	0.75	0.42 (ปกติ)
แม่กลอง	ปากคลองดำเนินสะดวก	2	0.15 (ปกติ)