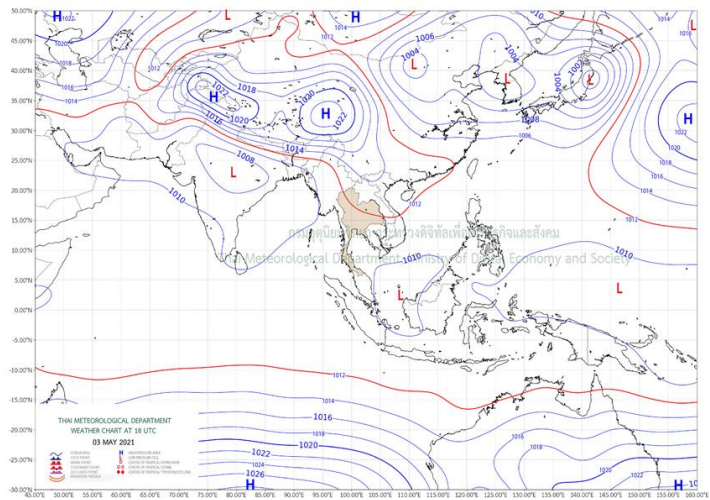
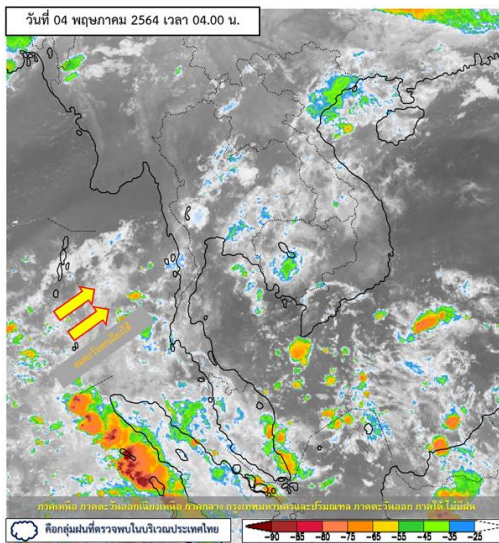




รายงานสรุปศูนย์ปฏิบัติการน้ำอัจฉริยะ
เรื่อง สถานการณ์น้ำและการเฝ้าระวัง
ประจำวันอังคารที่ 4 พฤษภาคม พ.ศ. 2564

1. สภาพอากาศและปริมาณฝน

1.1 สภาพอากาศ (กรมอุตุนิยมวิทยา)



ลมใต้และลมตะวันออกเฉียงใต้พัดปกคลุมประเทศไทยตอนบนมีกำลังอ่อนลง ทำให้บริเวณดังกล่าวมีฝนฟ้าคะนองลดลง แต่ยังคงมีลมกระโชกแรงเป็นพื้นที่ สำหรับลมตะวันออกเฉียงใต้พัดปกคลุมอ่าวไทย ภาคใต้ และทะเลอันดามัน ทำให้บริเวณดังกล่าวมีฝนฟ้าคะนองในระยะนี้

1.2 สภาพฝน

ปริมาณฝนสูงสุด 5 อันดับ จากสำนักงานทรัพยากรน้ำแห่งชาติ เวลา 07.00 น. วันที่ 3 พ.ค.64 ถึงเวลา 07.00 น. วันที่ 4 พ.ค.64 ตามลำดับ ดังนี้

1. อ.ภูกระดึง จ.เลย	วัดปริมาณฝนได้	97.0	มม.
2. อ.ภาษีเจริญ จ.กรุงเทพมหานคร	วัดปริมาณฝนได้	61.5	มม.
3. อ.จอมทอง จ.กรุงเทพมหานคร	วัดปริมาณฝนได้	59.5	มม.
4. อ.บางแค จ.กรุงเทพมหานคร	วัดปริมาณฝนได้	57.5	มม.
5. อ.นครไทย จ.พิษณุโลก	วัดปริมาณฝนได้	51.0	มม.

2. สถานการณ์น้ำท่าและสภาพน้ำในอ่างเก็บน้ำ

2.1 สถานการณ์น้ำท่าในลุ่มน้ำต่างๆ (ข้อมูล วันที่ 4 พ.ค. 64 เวลา 06.00 น.)

แม่ข่าย	สถานี	ที่ตั้งสถานี	ตลิ่ง	ความจุ	ระดับน้ำ	ปริมาณน้ำ		ต่ำ(-) สูง(+) กว่าตลิ่ง	อยู่ใน เกณฑ์	แนวโน้ม		
						วันนี้	เมื่อวาน					
			ม.	ม. ³ / วิ.	ม.	ม. ³ / วิ.	ม. ³ / วิ.					
1. ปิง	P.1	สะพานนวมรัฐ	อำเภอเมือง	จังหวัดเชียงใหม่	3.70	445	1.45	13.75	18.14	-2.25	น้อย	ลดลง
ปิง	P.7A	สะพานบ้านห้วยยาง	อำเภอเมือง	จังหวัดกำแพงเพชร	5.34	3,000	0.42	108.50	*	-4.92	น้อย	N/A
ปิง	P.17	บ้านท่าจั่ว	อำเภอบรรพตพิสัย	จังหวัดนครสวรรค์	39.80	2,990	34.55	83.00	89.00	-5.25	น้อย	ลดลง
2. วัง	W.1C	สะพานเสตุวาริ	อำเภอเมือง	จังหวัดลำปาง	5.20	651	-0.40	0.50	1.93	-5.60	น้อย	ทรงตัว
3. ยม	Y.1C	สะพานบ้านน้ำโค้ง	อำเภอเมือง	จังหวัดแพร่	8.20	993	0.76	23.20	24.80	-7.44	น้อย	ลดลง
4. น่าน	N.1	หน้าสำนักงานป่าไม้	อำเภอเมือง	จังหวัดน่าน	7.00	1,217	0.20	31.20	31.20	-6.80	น้อย	ทรงตัว
น่าน	N.5A	สะพานเอกาทศรถ	อำเภอเมือง	จังหวัดพิษณุโลก	10.37	1,365	1.31	123.90	160.00	-9.06	น้อย	ลดลง
น่าน	N.67	สะพานบ้านเกษไชย	อำเภอชุมแสง	จังหวัดนครสวรรค์	28.30	1,579	18.88	126.00	129.00	-9.42	น้อย	ลดลง
5. เจ้าพระยา	C.2	ค่ายจิรประวัติ	อำเภอเมือง	จังหวัดนครสวรรค์	26.20	3,590	17.33	201.00	217.00	-8.87	น้อย	ลดลง
เจ้าพระยา	C.13	ท้ายเขื่อนเจ้าพระยา	อำเภอสรรพยา	จังหวัดชัยนาท	16.34	2,840	5.54	80.00	70.00	-10.80	น้อย	เพิ่มขึ้น
6. ป่าสัก	S.28	ท้ายเขื่อนป่าสักชลสิทธิ์	อำเภอพัฒนานิคม	จังหวัดลพบุรี	31.46	1,175	16.58	6.00	10.00	-14.88	น้อย	ลดลง
7. มูล	M.7	สะพานเสรีประชาธิปไตย	อำเภอเมือง	จังหวัดอุบลราชธานี	7.00	2,300	2.33	48.00	45.00	-4.67	น้อย	เพิ่มขึ้น
8. ชี	E.20A	บ้านบ้านฟ้าหยาด	อำเภอมหาชนะชัย	จังหวัดยโสธร	10.00	1,220	4.66	94.34	74.48	-5.34	น้อย	เพิ่มขึ้น
9. เพชรบุรี	B.9	บ้านสาระเห็ด	อำเภอท่ายาง	จังหวัดเพชรบุรี	6.60	355	3.05	34.00	34.80	-3.55	น้อย	ลดลง
เพชรบุรี	B.6A	สะพานท่าเกวียน	อำเภอแก่งกระจาน	จังหวัดเพชรบุรี	6.00	260	0.72	1.70	2.00	-5.28	น้อย	ลดลง
เพชรบุรี	B.15	สะพานเทศบาล	อำเภอเมือง	จังหวัดเพชรบุรี	5.40	150	1.09	11.81	0.00	-4.31	น้อย	เพิ่มขึ้น
10. ทะเลสาบสงขลา	X.44	คลองจตุรเมธา	อำเภอหาดใหญ่	จังหวัดสงขลา	7.40	534	0.44	20.90	39.45	-6.96	น้อย	ลดลง
ทะเลสาบสงขลา	X.170	บ้านคลองลำ	อำเภอศรีนครินทร์	จังหวัดพัทลุง	25.20	290	20.79	4.75	5.25	-4.41	น้อย	ลดลง
11. ภาคใต้ฝั่งตะวันออก	X.180	สะพานเทศบาล	อำเภอเมือง	จังหวัดชุมพร	3.80	193	1.26	57.40	60.20	-2.54	ปกติ	ลดลง
ภาคใต้ฝั่งตะวันออก	X.119A	สะพานสันตสุข	อำเภอสุโขทัย	จังหวัดนครราชสีมา	8.20	203	4.32	31.70	39.05	-3.88	ปกติ	ลดลง
ภาคใต้ฝั่งตะวันออก	X.53A	คลองชุมพร	อำเภอเมือง	จังหวัดชุมพร	9.30	143	2.22	1.10	1.05	-7.08	น้อย	เพิ่มขึ้น
ภาคใต้ฝั่งตะวันออก	X.212	คลองหลังสวน	อำเภอหลังสวน	จังหวัดชุมพร	6.00	1,460	1.08	178.80	184.30	-4.92	น้อย	ลดลง
12. ภาคใต้ฝั่งตะวันตก	X.234	บ้านป่าหมาก	อำเภอเมือง	จังหวัดตรัง	6.40	426	0.72	37.60	43.60	-5.68	น้อย	ลดลง

○ น้ำเก็บกักประเทศ (อ่างเก็บน้ำขนาดใหญ่) ณ วันที่ 4 พฤษภาคม 2564

- ปี 2559 มีน้ำ 32,224 ล้าน ลบ.ม. คิดเป็น 46%
- ปี 2563 มีน้ำ 33,527 ล้าน ลบ.ม. คิดเป็น 47%
- ปี 2564 มีน้ำ 33,858 ล้าน ลบ.ม. คิดเป็น 48%
- ปี 2564 **มากกว่า** ปี 2559 จำนวน 1,634 ล้าน ลบ.ม.
- ปี 2564 **มากกว่า** ปี 2563 จำนวน 331 ล้าน ลบ.ม.

○ น้ำเก็บกักในลุ่มเจ้าพระยา ณ วันที่ 4 พฤษภาคม 2564

- ปี 2559 มีน้ำ 8,424 ล้าน ลบ.ม. คิดเป็น 34%
- ปี 2563 มีน้ำ 8,566 ล้าน ลบ.ม. คิดเป็น 34%
- ปี 2564 มีน้ำ 8,936 ล้าน ลบ.ม. คิดเป็น 36%
- ปี 2564 **มากกว่า** ปี 2559 จำนวน 512 ล้าน ลบ.ม.
- ปี 2564 **มากกว่า** ปี 2563 จำนวน 370 ล้าน ลบ.ม.

2.2 สภาพน้ำเก็บกักในอ่างเก็บน้ำขนาดใหญ่ (ข้อมูล วันที่ 4 พ.ค. 64)

ภาค อ่างเก็บน้ำเขื่อน	ความจุ ที่ รนส. (ล้าน ม.)	ความจุ ที่ รนท. (ล้าน ม.)	ความจุน้ำ ใช้การ (ล้าน ม.)	ณ วันที่								ปริมาณน้ำ ไหลลง วันนี้ (ล้าน ม.)	ปริมาณน้ำ ระบาย วันนี้ (ล้าน ม.)
				ปี 2563				ปี 2564					
				ปริมาตร (ล้าน ม.)	% รณท.	ปริมาตร (ล้าน ม.)	% รณท.	ปริมาตรใช้การ (ล้าน ม.)	% รณท.	% ใช้การ			
ภาคเหนือ													
ภูมิพล*	13,462	13,462	9,662	4,482	33	4,626	34	826	6	9	1.46	6.00	
สิริกิติ์*	10,508	9,510	6,660	3,680	39	3,755	39	905	10	14	3.70	12.06	
แม่จันทสมบูรณ์ชล	323	265	253	48	18	92	35	80	30	32	0.09	0.18	
แม่กวางอุดมธารา	295	263	249	62	24	48	18	34	13	14	0.21	0.04	
ก๊วยลุม	106	106	103	48	45	60	57	57	53	55	0.53	0.12	
ก๊วยคองหมา	209	170	164	48	28	47	28	41	24	25	0.00	0.05	
แควน้อยบำรุงแดน	1,080	939	896	278	30	324	35	281	30	31	2.58	1.12	
แม่มอก	110	110	94	26	23	47	42	31	28	33	6.20	0.02	
รวมภาคเหนือ	26,093	24,825	18,080	8,672	35	9,000	36	2,255	9	12	14.77	19.60	
ภาคตะวันออกเฉียงเหนือ													
ห้วยหลวง	136	136	129	32	23	41	31	35	26	27	0.11	0.11	
น้ำอูน	780	520	475	192	37	187	36	142	27	30	0.11	0.00	
น้ำพุง*	200	165	157	58	35	66	40	58	35	37	0.14	0.31	
จุฬารามณ์*	181	164	127	38	23	81	50	44	27	35	0.74	0.00	
อุบลรัตน์*	4,640	2,431	1,850	345	14	912	38	331	14	18	6.51	1.10	
ลำปาว	2,450	1,980	1,880	681	34	457	23	357	18	19	0.59	1.25	
ลำตะคอง	445	314	292	96	30	255	81	232	74	80	2.11	1.04	
ลำพระเพลิง	242	155	154	13	9	102	66	100	65	65	1.74	0.82	
มูลบน	350	141	134	27	19	101	72	94	67	70	0.37	0.30	
ลำแซะ	325	275	268	41	15	152	55	145	53	54	0.92	0.12	
ลำนางรอง	197	121	118	19	16	84	69	80	66	68	0.08	0.00	
สิรินธร*	1,966	1,966	1,135	1,074	55	1,143	58	312	16	27	0.00	0.00	
รวมภาค ตอน.	11,911	8,368	6,718	2,616	31	3,581	43	1,930	23	29	13.42	5.05	
ภาคกลาง													
ป่าสักชลสิทธิ์	960	960	957	126	13	232	24	229	24	24	1.55	0.44	
ทับเสลา	190	160	143	33	20	55	34	38	24	27	0.38	0.00	
กระเสียว	390	299	259	54	18	124	41	84	28	32	0.48	0.77	
รวมภาคกลาง	1,540	1,419	1,359	213	15	410	29	350	25	26	2.41	1.21	
ภาคตะวันตก													
ศรีนครินทร์*	18,770	17,745	7,480	12,834	72	11,659	66	1,394	8	19	11.35	11.02	
วชิราลงกรณ์*	11,000	8,860	5,848	4,567	52	3,731	42	719	8	12	1.22	5.05	
รวมภาคตะวันตก	29,770	26,605	13,328	17,401	65	15,390	58	2,113	8	16	12.57	16.07	
ภาคตะวันออก													
ขุนด่านปราการชล	225	224	219	36	16	40	18	35	16	16	0.20	0.45	
คลองสิียด	450	420	390	53	13	57	13	27	6	7	0.00	1.08	
บางพระ	127	117	105	24	20	49	42	37	32	35	0.07	0.26	
หนองปลาไหล	206	164	150	25	15	128	78	115	70	76	0.81	0.00	
ประแสร์	322	295	275	25	8	170	58	150	51	54	3.15	0.33	
นฤปดินทรจินดา	338	295	276	100	34	88	30	69	23	25	0.10	0.52	
รวมภาคตะวันออก	1,668	1,515	1,415	262	17	531	35	432	28	31	4.33	2.64	
ภาคใต้													
แก่งกระจาน	900	710	645	270	38	290	41	225	32	35	3.78	2.59	
ปราณบุรี	490	391	373	135	35	240	61	222	57	60	0.28	2.36	
รัชชประภา*	6,144	5,639	4,287	2,967	53	3,323	59	1,971	35	46	4.03	8.89	
บางกลาง*	1,590	1,454	1,178	993	68	1,093	75	817	56	69	3.55	8.11	
รวมภาคใต้	9,124	8,194	6,484	4,366	53	4,946	60	3,235	39	50	11.64	21.95	
รวมทั้งประเทศ	80,106	70,926	47,384	33,529	47	33,858	48	10,316	15	22	59.14	66.52	

ต่ำกว่า 30 %
รวม 7 แห่ง

ตั้งแต่ 31 - 50%
รวม 15 แห่ง

ตั้งแต่ 51-80%
รวม 12 แห่ง

มากกว่า 80%
รวม 1 แห่ง

2.3 สภาพน้ำในอ่างเก็บน้ำ 4 เขื่อนหลักกลุ่มเจ้าพระยา (ข้อมูล วันที่ 4 พ.ค. 64)

สภาพน้ำในอ่างเก็บน้ำ ภูมิพล สิริกิติ์ แควน้อยฯ และป่าสักฯ วันที่ 4 พฤษภาคม 2564

อ่างเก็บน้ำ	ปริมาณน้ำในอ่างฯ		ปริมาณน้ำใช้การได้		ปริมาณน้ำไหลลงอ่างฯ		ปริมาณน้ำระบาย		รับน้ำได้อีก	เปรียบเทียบน้ำใช้การ - น้อยกว่า / + มากกว่า ปี 2559
	ปริมาณน้ำ	% ความจุ	ปริมาณน้ำ	% ใช้การ	วันนี้	เมื่อวาน	วันนี้	เมื่อวาน		
ภูมิพล	4,626	34	826	9	1.46	6.80	6.00	6.00	8,836	439
สิริกิติ์	3,754	39	904	14	3.70	5.18	12.06	12.01	5,756	26
ภูมิพล+สิริกิติ์	8,380	36	1,730	11	5.16	11.98	18.06	18.01	14,592	464
แควน้อยฯ	324	35	281	31	2.58	2.57	1.12	1.12	615	68
ป่าสักชลสิทธิ์	232	24	229	24	1.55	0.01	0.44	0.44	728	-22
รวมทั้งหมด	8,936	36	2,240	12	9.29	14.56	19.63	19.57	15,935	511

(หน่วย : ล้าน ลบ.ม.)

2.4 สถานการณ์น้ำลุ่มน้ำเจ้าพระยา

แม่น้ำปิง ปริมาณน้ำไหลผ่านที่สถานี P.17 อ.บรรพตพิสัย จ.นครสวรรค์ วัดได้ 83.00 ลบ.ม./วินาที (เมื่อวาน 89.00 ลบ.ม./วินาที) ต่ำกว่าตลิ่ง 5.25 เมตร มี**แนวโน้มลดลง**

แม่น้ำน่าน ปริมาณน้ำไหลผ่านที่สถานี N.67 อ.ชุมแสง จ.นครสวรรค์ วัดได้ 126.00 ลบ.ม./วินาที (เมื่อวาน 129.00 ลบ.ม./วินาที) ต่ำกว่าตลิ่ง 9.42 เมตร มี**แนวโน้มลดลง**

แม่น้ำเจ้าพระยา ปริมาณน้ำไหลผ่านที่สถานี C.2 อ.เมืองนครสวรรค์ วัดได้ 201.00 ลบ.ม./วินาที (เมื่อวาน 217.00 ลบ.ม./วินาที) ต่ำกว่าตลิ่ง 8.87 เมตร มี**แนวโน้มลดลง** และมีปริมาณน้ำไหลผ่านท้ายเขื่อนเจ้าพระยา (C.13) ในอัตรา 80.00 ลบ.ม./วินาที (เมื่อวาน 70.00 ลบ.ม./วินาที) ไหลผ่านสถานีวัดน้ำ C.29A อ.บางไทร มีปริมาณน้ำไหลผ่านเฉลี่ย 90.00 ลบ.ม./วินาที (เมื่อวาน 97.00 ลบ.ม./วินาที)

2.5 สภาพน้ำในอ่างเก็บน้ำขนาดกลาง (ข้อมูล วันที่ 4 พ.ค. 64)

ข้อมูลวันที่ 4 พฤษภาคม 2564																			
สรุปอ่างขนาดกลางที่มีปริมาณในช่วง <=30 % 31 - 50 % >50-80% >80 - 100 % และ >100 %																			
		31 - 50 %				>50-80%				>80 - 100 %				>100 %					
ภาค	จำนวน	สขป.	จำนวน	ภาค	จำนวน	สขป.	จำนวน	ภาค	จำนวน	สขป.	จำนวน	ภาค	จำนวน	สขป.	จำนวน	ภาค	จำนวน	สขป.	จำนวน
เหนือ	29	1	5	เหนือ	23	1	7	เหนือ	17	1	3	เหนือ	6	1	0	เหนือ	0	1	0
		2	17			2	11			2	5			2	6			2	0
		3	1			3	0			3	4			3	0			3	0
		4	6			4	5			4	5			4	0			4	0
ตะวันออก เฉียงเหนือ	62	5	23	ตะวันออก เฉียงเหนือ	64	5	14	ตะวันออก เฉียงเหนือ	70	5	11	ตะวันออก เฉียงเหนือ	21	5	5	ตะวันออก เฉียงเหนือ	1	5	0
		6	18			6	15			6	16			6	2			6	1
		7	11			7	13			7	16			7	7			7	0
		8	10			8	22			8	27			8	7			8	0
ตะวันออก	10	9	10	ตะวันออก	18	9	18	ตะวันออก	20	9	20	ตะวันออก	3	9	3	ตะวันออก	0	9	0
กลาง	5	10	4	กลาง	10	10	10	กลาง	5	10	4	กลาง	2	10	1	กลาง	0	10	0
		11	0			11	0			11	0			11	0			11	0
		12	1			12	0			12	1			12	1			12	0
ตะวันตก	1	13	1	ตะวันตก	0	13	0	ตะวันตก	5	13	5	ตะวันตก	0	13	0	ตะวันตก	1	13	1
ใต้	4	14	4	ใต้	3	14	3	ใต้	21	14	9	ใต้	10	14	0	ใต้	1	14	1
		15	0			15	0			15	9			15	4			15	0
		16	0			16	0			16	2			16	6			16	0
		17	0			17	0			17	1			17	0			17	0
รวม	111	รวม	111	รวม	118	รวม	118	รวม	138	รวม	138	รวม	42	รวม	42	รวม	3	รวม	3

รวมทั้งหมด 412 แห่ง

2.6 แผน-ผล การเพาะปลูกข้าวนาปรัง ปี 2563/64 ข้อมูล ณ 28 เม.ย.64

- **ทั้งประเทศ** แผนเพาะปลูกข้าวนาปรัง 1.90 ล้านไร่ **เพาะปลูกแล้ว 5.407 ล้านไร่** แยกเป็น **เพาะปลูกตามแผน**

1.496 ล้านไร่ **เพาะปลูกเกินแผน 0.479 ล้านไร่** และ**เพาะปลูกนอกแผน 3.432 ล้านไร่** **ผลเก็บเกี่ยว 3.604 ล้านไร่**

- **ลุ่มน้ำเจ้าพระยา** แผนเพาะปลูกข้าวนาปรัง - ล้านไร่ (รณรงค์จัดทำนาต่อเนื่องในฤดูแล้ง ปี 2563/64)

ยังคงมีการเพาะปลูก 2.79 ล้านไร่ **ผลเก็บเกี่ยว 2.593 ล้านไร่**

ภาค	ข้าวนาปรัง				พืชไร่-พืชผัก				รวม			
	แผน (ล้านไร่)	ผล (ล้านไร่)	%	เที่ยว (ล้านไร่)	แผน (ล้านไร่)	ผล (ล้านไร่)	%	เที่ยว (ล้านไร่)	แผน (ล้านไร่)	ผล (ล้านไร่)	%	เที่ยว (ล้านไร่)
เหนือ	0.23	0.62	270.78	0.418	0.16	0.19	114.56	0.159	0.39	0.80	205.42	0.576
ตะวันออกเฉียงเหนือ	0.86	1.11	128.71	0.231	0.04	0.04	89.28	0.020	0.90	1.14	126.91	0.250
กลาง	0.01	0.02	149.61	0.008	0.02	0.01	70.07	0.001	0.03	0.03	105.04	0.009
ตะวันออก	0.32	0.41	127.82	0.348	0.02	0.01	54.02	0.007	0.34	0.42	124.08	0.354
ตะวันตก	0.20	0.45	224.82	0.004	0.23	0.22	93.78	0.013	0.43	0.66	154.54	0.016
ใต้	0.28	0.02	5.60	0.003	0.03	0.01	41.40	0.002	0.31	0.03	8.60	0.005
ลุ่มน้ำเจ้าพระยา		2.79		2.593	0.05	0.07	126.81	0.044	0.05	2.86	5,241.92	2.637
ทั้งประเทศ	1.90	5.41	284.64	3.604	0.55	0.54	98.47	0.244	2.45	5.95	242.83	3.848

3. วิเคราะห์สถานการณ์

3.1 คาดการณ์ปริมาณฝนจากแบบจำลองบรรยากาศจากกรมอุตุนิยมวิทยา (3วันล่วงหน้า)

- **วันที่ 04 พ.ค. 64 (04 พ.ค. 64 เวลา 07.00 น. – 05 พ.ค. 64 เวลา 07.00 น.)** มีฝนตกปานกลาง (10.1-35.0 มม.) บริเวณพื้นที่ จ.อุตรดิตถ์ จ.สุโขทัย จ.ตาก จ.กำแพงเพชร จ.พิษณุโลก จ.พิจิตร จ.เพชรบูรณ์ จ.ชัยภูมิ จ.เลย จ.หนองบัวลำภู จ.ขอนแก่น จ.อุดรธานี จ.สกลนคร จ.นครพนม จ.มุกดาหาร จ.กาฬสินธุ์ จ.ร้อยเอ็ด จ.มหาสารคาม จ.นครราชสีมา จ.นครสวรรค์ จ.ลพบุรี จ.สิงห์บุรี จ.ชัยนาท จ.อ่างทอง จ.สระบุรี จ.อุทัยธานี จ.สุพรรณบุรี จ.นครปฐม จ.กาญจนบุรี จ.ราชบุรี จ.จันทบุรี จ.ตราด จ.เพชรบุรี จ.ระนอง จ.พังงา จ.สุราษฎร์ธานี จ.กระบี่ จ.นครศรีธรรมราช จ.พัทลุง จ.สงขลา จ.ปัตตานี จ.ยะลา และ จ.นราธิวาส **มีฝนตกหนัก (35.1-90 มม.)** บริเวณพื้นที่ จ.นราธิวาส

- **วันที่ 05 พ.ค. 64 (05 พ.ค. 64 เวลา 07.00 น. – 06 พ.ค. 64 เวลา 07.00 น.)** มีฝนตกปานกลาง (10.1-35.0 มม.) บริเวณพื้นที่ ภาคเหนือ ภาคตะวันออกเฉียงเหนือ และภาคใต้ **มีฝนตกหนัก (35.1-90 มม.)** บริเวณพื้นที่ จ.เชียงราย จ.เชียงใหม่ จ.แม่ฮ่องสอน จ.ลำพูน จ.ลำปาง จ.แพร่ จ.น่าน จ.พะเยา จ.ตาก จ.พิษณุโลก จ.เลย จ.อุดรธานี จ.หนองคาย จ.ชุมพร จ.ระนอง จ.พังงา จ.พัทลุง จ.สงขลา และ จ.นราธิวาส

- วันที่ 06 พ.ค. 64 (06 พ.ค. 64 เวลา 07.00 น. – 07 พ.ค. 64 เวลา 07.00 น.) มีฝนตกปานกลาง (10.1-35.0 มม.) บริเวณพื้นที่ จ.น่าน จ.พะเยา จ.เชียงราย จ.เชียงใหม่ จ.แม่ฮ่องสอน จ.กาญจนบุรี จ.เพชรบุรี จ.ตราด จ.ราชบุรี จ.ประจวบคีรีขันธ์ จ.ชุมพร จ.พังงา จ.สุราษฎร์ธานี จ.กระบี่ จ.นครศรีธรรมราช จ.ตรัง จ.พัทลุง จ.สตูล จ.สงขลา จ.ปัตตานี จ.ยะลา และ จ.นราธิวาส มีฝนตกหนัก (35.1-90 มม.) บริเวณพื้นที่ จ.ชุมพร จ.กระบี่ จ.ตรัง จ.นครศรีธรรมราช จ.พัทลุง จ.สตูล จ.สงขลา จ.ปัตตานี จ.ยะลาและ จ.นราธิวาส

3.2 คาดการณ์ปริมาณน้ำ (วันที่ 5 พ.ค. 64)

คาดการณ์ปริมาณน้ำไหลผ่านลุ่มน้ำปิงที่สถานี P.17 อ.บรรพตพิสัย จ.นครสวรรค์ จะมีปริมาณน้ำไหลผ่าน 79.00 ลบ.ม./วินาที มีแนวโน้มลดลง ลุ่มน้ำน่านที่สถานี N.67 อ.ชุมแสง จ.นครสวรรค์ จะมีปริมาณน้ำไหลผ่าน 125.00 ลบ.ม./วินาที มีแนวโน้มลดลง โดยจะทำให้ในลุ่มน้ำเจ้าพระยาที่สถานี C.2 อ.เมืองนครสวรรค์ จ.นครสวรรค์ จะมีปริมาณน้ำไหลผ่าน 197.00 ลบ.ม./วินาที มีแนวโน้มลดลง

4. รายงานสถานการณ์ค่าความเค็ม (ข้อมูล วันที่ 4 พ.ค. 64 เวลา 07:00 น.)

แม่น้ำ	สถานีเฝ้าระวัง	เกณฑ์เฝ้าระวัง (กรัม/ลิตร)	ค่าความเค็ม (กรัม/ลิตร)
เจ้าพระยา	ประปาสำแล	0.25	0.18 (ปกติ)
ปราจีน-บางปะกง	บางคาง	2	ระบบขัดข้อง
ท่าจีน	ด้านนอกคลองจินดา	0.75	0.43 (ปกติ)
	ด้านในคลองจินดา	0.75	0.40 (ปกติ)
แม่กลอง	ปากคลองดำเนินสะดวก	2	0.22 (ปกติ)