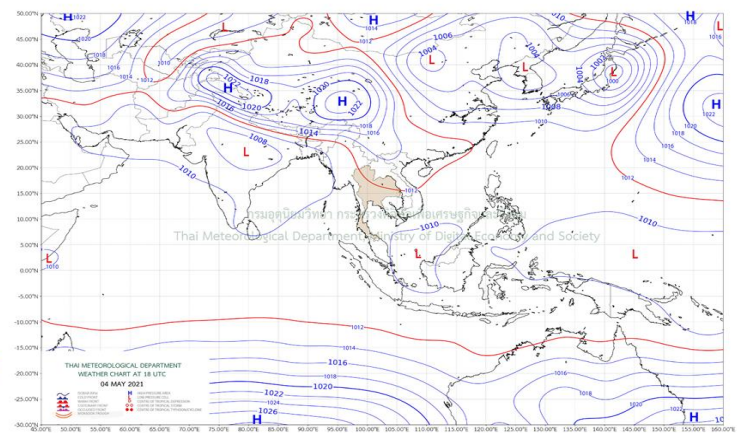
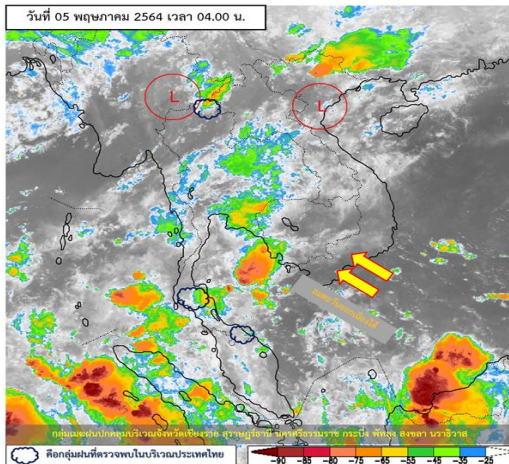




รายงานสรุปศูนย์ปฏิบัติการน้ำอัจฉริยะ
เรื่อง สถานการณ์น้ำและการเฝ้าระวัง
ประจำวันพุธที่ 5 พฤษภาคม พ.ศ. 2564

1. สภาพอากาศและปริมาณฝน

1.1 สภาพอากาศ (กรมอุตุนิยมวิทยา)



บริเวณความกดอากาศสูงหรือมวลอากาศเย็นอีกระลอกหนึ่งจากประเทศจีนได้แผ่ลงมาปกคลุมประเทศจีนตอนใต้และประเทศเวียดนามตอนบนแล้ว คาดว่าจะแผ่ลงมาปกคลุมภาคตะวันออกเฉียงเหนือตอนบนของประเทศไทย และทะเลจีนใต้ในวันนี้ (5 พฤษภาคม 2564) ซึ่งจะส่งผลทำให้มีลมใต้และลมตะวันออกเฉียงใต้พัดนำความชื้นจากทะเลจีนใต้และอ่าวไทยเข้ามาปกคลุมบริเวณภาคเหนือตอนล่าง ภาคตะวันออกเฉียงเหนือ ภาคกลาง และภาคตะวันออก รวมทั้งกรุงเทพมหานครและปริมณฑล ในขณะที่ประเทศไทยตอนบนมีอากาศร้อน ลักษณะเช่นนี้จะทำให้บริเวณดังกล่าวมีฝนฟ้าคะนอง ลมกระโชกแรง และลูกเห็บตกบางพื้นที่ รวมถึงอาจมีฟ้าผ่าเกิดขึ้นได้ โดยมีฝนตกหนักบางแห่ง โดยจะมีผลกระทบในภาคตะวันออกเฉียงเหนือก่อน หลังจากนั้นภาคเหนือ ภาคกลาง ภาคตะวันออก รวมทั้งกรุงเทพมหานครและปริมณฑล จะได้รับผลกระทบในระยะต่อไป สำหรับลมตะวันออกเฉียงใต้ปกคลุมอ่าวไทย ภาคใต้ และทะเลอันดามัน ทำให้ภาคใต้ยังคงมีฝนฟ้าคะนองเกิดขึ้น และมีฝนตกหนักบางแห่งทางตอนล่างของภาคใต้ฝั่งตะวันออก

1.2 สภาพฝน

ปริมาณฝนสูงสุด 5 อันดับ จากสำนักงานทรัพยากรน้ำแห่งชาติ เวลา 07.00 น. วันที่ 4 พ.ค.64 ถึงเวลา 07.00 น. วันที่ 5 พ.ค.64 ตามลำดับ ดังนี้

1. อ.ยะหา จ.ยะลา	วัดปริมาณฝนได้	63.6	มม.
2. อ.ปลวกแดง จ.ระยอง	วัดปริมาณฝนได้	56.8	มม.
3. อ.หนองจิก จ.ปัตตานี	วัดปริมาณฝนได้	50.5	มม.
4. อ.สระโบสถ์ จ.ลพบุรี	วัดปริมาณฝนได้	44.0	มม.
5. อ.แม่สาย จ.เชียงราย	วัดปริมาณฝนได้	44.0	มม.



2. สถานการณ์น้ำท่าและสภาพน้ำในอ่างเก็บน้ำ

2.1 สถานการณ์น้ำท่าในลุ่มน้ำต่างๆ (ข้อมูล วันที่ 5 พ.ค. 64 เวลา 06.00 น.)

แม่ข่าย	สถานี	ที่ตั้งสถานี	ที่ตั้ง	ความจุ	ระดับน้ำ	ปริมาณน้ำ		ต่ำ(-) สูง(+) กว่าตลิ่ง	อยู่ใน เกณฑ์	แนวโน้ม		
						วันนี้	เมื่อวาน					
			ม.	ม. ³ / วิ.	ม.	ม. ³ / วิ.	ม. ³ / วิ.					
1. ปิง	P.1	สะพานนวมรัฐ	อำเภอเมือง	จังหวัดเชียงใหม่	3.70	445	1.41	11.15	13.75	-2.29	น้อย	ลดลง
ปิง	P.7A	สะพานบ้านห้วยยาง	อำเภอเมือง	จังหวัดกำแพงเพชร	5.34	3,000	0.46	*	108.50	-4.88	N/A	N/A
ปิง	P.17	บ้านท่าจั่ว	อำเภอบรรพตพิสัย	จังหวัดนครสวรรค์	39.80	2,990	34.37	60.00	83.00	-5.43	น้อย	ลดลง
2. วัง	W.1C	สะพานเสตุวาริ	อำเภอเมือง	จังหวัดลำปาง	5.20	651	-0.53	0.14	0.50	-5.73	น้อย	ทรงตัว
3. ยม	Y.1C	สะพานบ้านน้ำโค้ง	อำเภอเมือง	จังหวัดแพร่	8.20	993	0.58	16.52	23.20	-7.62	น้อย	ลดลง
4. น่าน	N.1	หน้าสำนักงานป่าไม้	อำเภอเมือง	จังหวัดน่าน	7.00	1,217	0.20	31.20	31.20	-6.80	น้อย	ทรงตัว
น่าน	N.5A	สะพานเอกาทศรถ	อำเภอเมือง	จังหวัดพิษณุโลก	10.37	1,365	1.49	144.20	123.90	-8.88	น้อย	เพิ่มขึ้น
น่าน	N.67	สะพานบ้านเกยไชย	อำเภอชุมแสง	จังหวัดนครสวรรค์	28.30	1,579	19.00	135.00	126.00	-9.30	น้อย	เพิ่มขึ้น
5. เจ้าพระยา	C.2	ค่ายจิรประวัติ	อำเภอเมือง	จังหวัดนครสวรรค์	26.20	3,590	17.29	194.00	201.00	-8.91	น้อย	ลดลง
เจ้าพระยา	C.13	ท้ายเขื่อนเจ้าพระยา	อำเภอสรรพยา	จังหวัดชัยนาท	16.34	2,840	5.54	80.00	80.00	-10.80	น้อย	ทรงตัว
6. ป่าสัก	S.28	ท้ายเขื่อนป่าสักชลสิทธิ์	อำเภอพัฒนานิคม	จังหวัดลพบุรี	31.46	1,175	16.52	5.00	6.00	-14.94	น้อย	ลดลง
7. มูล	M.7	สะพานเสรีประชาธิปไตย	อำเภอเมือง	จังหวัดอุบลราชธานี	7.00	2,300	2.40	55.00	48.00	-4.60	น้อย	เพิ่มขึ้น
8. ชี	E.20A	บ้านบ้านฟ้าหยาด	อำเภอมหาชนะชัย	จังหวัดยโสธร	10.00	1,220	4.65	92.76	94.34	-5.35	น้อย	ลดลง
9. เพชรบุรี	B.9	บ้านสาระเห็ด	อำเภอท่ายาง	จังหวัดเพชรบุรี	6.60	355	3.06	34.40	34.00	-3.54	น้อย	เพิ่มขึ้น
เพชรบุรี	B.6A	สะพานท่าเกวียน	อำเภอแก่งกระจาน	จังหวัดเพชรบุรี	6.00	260	0.70	1.50	1.70	-5.30	น้อย	ลดลง
เพชรบุรี	B.15	สะพานเทศบาล	อำเภอเมือง	จังหวัดเพชรบุรี	5.40	150	1.05	11.05	11.81	-4.35	น้อย	ลดลง
10. ทะเลสาบสงขลา	X.44	คลองจูดะเมา	อำเภอหาดใหญ่	จังหวัดสงขลา	7.40	534	0.81	33.85	20.90	-6.59	น้อย	เพิ่มขึ้น
ทะเลสาบสงขลา	X.170	บ้านคลองลำ	อำเภอศรีนครินทร์	จังหวัดพัทลุง	25.20	290	20.77	4.25	4.75	-4.43	น้อย	ลดลง
11. ภาคใต้ฝั่งตะวันออก	X.180	สะพานเทศบาล	อำเภอเมือง	จังหวัดชุมพร	3.80	193	1.27	57.80	57.40	-2.53	ปกติ	เพิ่มขึ้น
ภาคใต้ฝั่งตะวันออก	X.119A	สะพานสันตสุข	อำเภอสุโขทัย	จังหวัดราชบุรี	8.20	203	4.19	27.70	31.70	-4.01	น้อย	ลดลง
ภาคใต้ฝั่งตะวันออก	X.53A	คลองชุมพร	อำเภอเมือง	จังหวัดชุมพร	9.30	143	2.13	0.65	1.10	-7.17	น้อย	ลดลง
ภาคใต้ฝั่งตะวันออก	X.212	คลองหลังสวน	อำเภอหลังสวน	จังหวัดชุมพร	6.00	1,460	1.12	183.20	178.80	-4.88	น้อย	เพิ่มขึ้น
12. ภาคใต้ฝั่งตะวันตก	X.234	บ้านป่าหมาก	อำเภอเมือง	จังหวัดตรัง	6.40	426	0.55	32.50	37.60	-5.85	น้อย	ลดลง

○ น้ำเก็บกักประเทศ (อ่างเก็บน้ำขนาดใหญ่) ณ วันที่ 5 พฤษภาคม 2564

- ปี 2559 มีน้ำ 32,161 ล้าน ลบ.ม. คิดเป็น 46%
- ปี 2563 มีน้ำ 33,449 ล้าน ลบ.ม. คิดเป็น 47%
- ปี 2564 มีน้ำ 33,809 ล้าน ลบ.ม. คิดเป็น 48%
- ปี 2564 **มากกว่า** ปี 2559 จำนวน 1,648 ล้าน ลบ.ม.
- ปี 2564 **มากกว่า** ปี 2563 จำนวน 360 ล้าน ลบ.ม.

○ น้ำเก็บกักในลุ่มเจ้าพระยา ณ วันที่ 5 พฤษภาคม 2564

- ปี 2559 มีน้ำ 8,408 ล้าน ลบ.ม. คิดเป็น 34%
- ปี 2563 มีน้ำ 8,541 ล้าน ลบ.ม. คิดเป็น 34%
- ปี 2564 มีน้ำ 8,926 ล้าน ลบ.ม. คิดเป็น 36%
- ปี 2564 **มากกว่า** ปี 2559 จำนวน 518 ล้าน ลบ.ม.
- ปี 2564 **มากกว่า** ปี 2563 จำนวน 385 ล้าน ลบ.ม.

2.2 สภาพน้ำเก็บกักในอ่างเก็บน้ำขนาดใหญ่ (ข้อมูล วันที่ 5 พ.ค. 64)

ภาค อ่างเก็บน้ำเขื่อน	ความจุ ที่ รนส. (ล้าน ม.)	ความจุ ที่ รนท. (ล้าน ม.)	ความจุน้ำ ใช้การ (ล้าน ม.)	ณ วันนี้								ปริมาณน้ำ ไหลลง วันนี้ (ล้าน ม.)	ปริมาณน้ำ ระบาย วันนี้ (ล้าน ม.)
				ปี 2563		ปี 2564							
				ปริมาตร (ล้าน ม.)	% รณท.	ปริมาตร (ล้าน ม.)	% รณท.	ปริมาตรใช้การ (ล้าน ม.)	% รณท.	% ใช้การ			
ภาคเหนือ													
ภูมิพล*	13,462	13,462	9,662	4,467	33	4,621	34	821	6	8	1.39	6.00	
สิริกิติ์*	10,508	9,510	6,660	3,671	39	3,747	39	897	9	13	5.19	12.00	
แม่จันทสมบูรณ์ชล	323	265	253	48	18	92	35	80	30	32	0.08	0.19	
แม่กวังอุดมธารา	295	263	249	62	24	48	18	34	13	14	0.07	0.04	
ก๊วลม	106	106	103	48	45	61	57	57	54	56	0.42	0.12	
ก๊วคหมา	209	170	164	48	28	47	28	41	24	25	0.05	0.05	
แควน้อยบำรุงแดน	1,080	939	896	277	30	325	35	282	30	31	2.33	1.23	
แม่มอก	110	110	94	26	23	41	37	25	23	26	0.11	0.02	
รวมภาคเหนือ	26,093	24,825	18,080	8,647	35	8,982	36	2,237	9	12	9.64	19.66	
ภาคตะวันออกเฉียงเหนือ													
ห้วยหลวง	136	136	129	32	23	41	30	35	26	27	0.00	0.11	
น้ำอูน	780	520	475	192	37	186	36	141	27	30	0.00	0.00	
น้ำพุง*	200	165	157	57	34	66	40	58	35	37	0.01	0.31	
จุฬาภรณ์*	181	164	127	38	23	82	50	45	27	35	0.56	0.00	
อุบลรัตน์*	4,640	2,431	1,850	345	14	916	38	335	14	18	6.53	1.11	
ลำปาว	2,450	1,980	1,880	681	34	456	23	356	18	19	0.48	1.10	
ลำตะคอง	445	314	292	95	30	255	81	232	74	80	0.00	1.04	
ลำพระเพลิง	242	155	154	13	9	102	66	101	65	66	1.31	0.82	
มูลบน	350	141	134	27	19	101	71	94	67	70	0.11	0.30	
ลำแจะ	325	275	268	41	15	152	55	145	53	54	0.49	0.12	
ลำนางรอง	197	121	118	19	16	84	69	80	66	68	0.04	0.00	
สิรินธร*	1,966	1,966	1,135	1,072	55	1,141	58	310	16	27	0.00	0.00	
รวมภาค ตอน.	11,911	8,368	6,718	2,612	31	3,582	43	1,931	23	29	9.53	4.91	
ภาคกลาง													
ป่าสักชลสิทธิ์	960	960	957	125	13	233	24	230	24	24	2.33	0.44	
ทับเสลา	190	160	143	32	20	55	35	38	24	27	0.29	0.00	
กระเสียว	390	299	259	54	18	123	41	83	28	32	0.48	0.77	
รวมภาคกลาง	1,540	1,419	1,359	212	15	412	29	352	25	26	3.10	1.21	
ภาคตะวันตก													
ศรีนครินทร์*	18,770	17,745	7,480	12,813	72	11,659	66	1,394	8	19	12.66	11.00	
วชิราลงกรณ์*	11,000	8,860	5,848	4,552	51	3,727	42	715	8	12	1.17	4.99	
รวมภาคตะวันตก	29,770	26,605	13,328	17,365	65	15,386	58	2,109	8	16	13.83	15.99	
ภาคตะวันออก													
ขุนด่านปราการชล	225	224	219	36	16	40	18	35	16	16	0.22	0.13	
คลองสิียด	450	420	390	53	13	55	13	25	6	7	0.00	1.08	
บางพระ	127	117	105	24	20	49	42	37	31	35	0.09	0.27	
หนองปลาไหล	206	164	150	25	15	129	79	115	70	77	1.25	0.00	
ประแสร์	322	295	275	25	8	170	58	150	51	55	0.74	0.27	
นฤปดินทรจินดา	338	295	276	99	33	88	30	68	23	25	0.19	0.61	
รวมภาคตะวันออก	1,668	1,515	1,415	260	17	531	35	431	28	30	2.48	2.36	
ภาคใต้													
แก่งกระจาน	900	710	645	268	38	288	41	223	31	35	0.61	2.59	
ปราณบุรี	490	391	373	135	34	227	58	209	54	56	0.00	2.36	
รัชชประภา*	6,144	5,639	4,287	2,961	53	3,315	59	1,964	35	46	0.59	8.06	
บางลาง*	1,590	1,454	1,178	992	68	1,087	75	811	56	69	2.64	8.12	
รวมภาคใต้	9,124	8,194	6,484	4,355	53	4,917	60	3,207	39	49	3.84	21.13	
รวมทั้งประเทศ	80,106	70,926	47,384	33,451	47	33,809	48	10,267	14	22	42.42	65.25	

ต่ำกว่า 30 %
รวม 8 แห่ง

ตั้งแต่ 31 - 50%
รวม 14 แห่ง

ตั้งแต่ 51-80%
รวม 12 แห่ง

มากกว่า 80%
รวม 1 แห่ง

2.3 สภาพน้ำในอ่างเก็บน้ำ 4 เขื่อนหลักกลุ่มเจ้าพระยา (ข้อมูล วันที่ 5 พ.ค. 64)

สภาพน้ำในอ่างเก็บน้ำ ภูมิพล สิริกิติ์ แควน้อยฯ และป่าสักฯ วันที่ 5 พฤษภาคม 2564

อ่างเก็บน้ำ	ปริมาณน้ำในอ่างฯ		ปริมาณน้ำใช้การได้		ปริมาณน้ำไหลลงอ่างฯ		ปริมาณน้ำระบาย		รับน้ำได้อีก	เปรียบเทียบน้ำใช้การ - น้อยกว่า / + มากกว่า ปี 2559
	ปริมาณน้ำ	% ความจุ	ปริมาณน้ำ	% ใช้การ	วันนี้	เมื่อวาน	วันนี้	เมื่อวาน		
ภูมิพล	4,621	34	821	8	1.39	1.46	6.00	6.00	8,841	441
สิริกิติ์	3,747	39	897	13	5.19	3.70	12.00	12.06	5,763	26
ภูมิพล+สิริกิติ์	8,368	36	1,718	11	6.58	5.16	18.00	18.06	14,604	467
แควน้อยฯ	325	35	282	31	2.33	2.58	1.12	1.12	614	70
ป่าสักชลสิทธิ์	233	24	230	24	2.33	1.55	0.44	0.44	727	-18
รวมทั้งหมด	8,926	36	2,230	12	11.24	9.29	19.57	19.63	15,945	519

(หน่วย : ล้าน ลบ.ม.)

2.4 สถานการณ์น้ำลุ่มน้ำเจ้าพระยา

แม่น้ำปิง ปริมาณน้ำไหลผ่านที่สถานี P.17 อ.บรรพตพิสัย จ.นครสวรรค์ วัดได้ 60.00 ลบ.ม./วินาที (เมื่อวาน 83.00 ลบ.ม./วินาที) ต่ำกว่าตลิ่ง 5.43 เมตร **มีแนวโน้มลดลง**

แม่น้ำน่าน ปริมาณน้ำไหลผ่านที่สถานี N.67 อ.ชุมแสง จ.นครสวรรค์ วัดได้ 135.00 ลบ.ม./วินาที (เมื่อวาน 126.00 ลบ.ม./วินาที) ต่ำกว่าตลิ่ง 9.30 เมตร **มีแนวโน้มลดลง**

แม่น้ำเจ้าพระยา ปริมาณน้ำไหลผ่านที่สถานี C.2 อ.เมืองนครสวรรค์ วัดได้ 194.00 ลบ.ม./วินาที (เมื่อวาน 201.00 ลบ.ม./วินาที) ต่ำกว่าตลิ่ง 8.91 เมตร **มีแนวโน้มลดลง** และมีปริมาณน้ำไหลผ่านท้ายเขื่อนเจ้าพระยา (C.13) ในอัตรา 80.00 ลบ.ม./วินาที (เมื่อวาน 80.00 ลบ.ม./วินาที) ไหลผ่านสถานีวัดน้ำ C.29A อ.บางไทร มีปริมาณน้ำไหลผ่านเฉลี่ย 99.00 ลบ.ม./วินาที (เมื่อวาน 90.00 ลบ.ม./วินาที)

2.5 สภาพน้ำในอ่างเก็บน้ำขนาดกลาง (ข้อมูล วันที่ 5 พ.ค. 64)

ข้อมูลวันที่ 5 พฤษภาคม 2564																			
สรุปอ่างขนาดกลางที่มีปริมาณในช่วง <=30 % 31 - 50 % >50-80% >80 - 100 % และ >100 %																			
		31 - 50 %				>50-80%				>80 - 100 %				>100 %					
ภาค	จำนวน	สขป.	จำนวน	ภาค	จำนวน	สขป.	จำนวน	ภาค	จำนวน	สขป.	จำนวน	ภาค	จำนวน	สขป.	จำนวน	ภาค	จำนวน	สขป.	จำนวน
เหนือ	29	1	5	เหนือ	23	1	7	เหนือ	17	1	3	เหนือ	6	1	0	เหนือ	0	1	0
		2	17			2	11			2	5			2	6			2	0
		3	1			3	0			3	4			3	0			3	0
		4	6			4	5			4	5			4	0			4	0
ตะวันออกเฉียงเหนือ	65	5	23	ตะวันออกเฉียงเหนือ	61	5	14	ตะวันออกเฉียงเหนือ	69	5	11	ตะวันออกเฉียงเหนือ	22	5	5	ตะวันออกเฉียงเหนือ	1	5	0
		6	20			6	13			6	16			6	2			6	1
		7	11			7	13			7	16			7	7			7	0
		8	11			8	21			8	26			8	8			8	0
ตะวันออกเฉียง	10	9	10	ตะวันออกเฉียง	18	9	18	ตะวันออกเฉียง	20	9	20	ตะวันออกเฉียง	3	9	3	ตะวันออกเฉียง	0	9	0
กลาง	5	10	4	กลาง	10	10	10	กลาง	5	10	4	กลาง	2	10	1	กลาง	0	10	0
		11	0			11	0			11	0			11	0			11	0
		12	1			12	0			12	1			12	1			12	0
ตะวันตก	1	13	1	ตะวันตก	0	13	0	ตะวันตก	5	13	5	ตะวันตก	0	13	0	ตะวันตก	1	13	1
ใต้	4	14	4	ใต้	3	14	3	ใต้	22	14	9	ใต้	9	14	0	ใต้	1	14	1
		15	0			15	0			15	9			15	4			15	0
		16	0			16	0			16	3			16	5			16	0
		17	0			17	0			17	1			17	0			17	0
รวม	114	รวม	114	รวม	115	รวม	115	รวม	138	รวม	138	รวม	42	รวม	42	รวม	3	รวม	3

รวมทั้งหมด 412 แห่ง

2.6 แผน-ผล การเพาะปลูกข้าวนาปรัง ปี 2563/64 ข้อมูล ณ 28 เม.ย.64

- **ทั้งประเทศ** แผนเพาะปลูกข้าวนาปรัง 1.90 ล้านไร่ **เพาะปลูกแล้ว 5.407 ล้านไร่** แยกเป็น **เพาะปลูกตามแผน**

1.496 ล้านไร่ **เพาะปลูกเกินแผน 0.479 ล้านไร่** และ**เพาะปลูกนอกแผน 3.432 ล้านไร่** **ผลเก็บเกี่ยว 3.604 ล้านไร่**

- **ลุ่มน้ำเจ้าพระยา** แผนเพาะปลูกข้าวนาปรัง - ล้านไร่ (รณรงคังคทำนาต่อเนื่องในฤดูแล้ง ปี 2563/64)

ยังคงมีการเพาะปลูก 2.79 ล้านไร่ **ผลเก็บเกี่ยว 2.593 ล้านไร่**

ภาค	ข้าวนาปรัง				พืชไร่-พืชผัก				รวม			
	แผน (ล้านไร่)	ผล (ล้านไร่)	%	เที่ยว (ล้านไร่)	แผน (ล้านไร่)	ผล (ล้านไร่)	%	เที่ยว (ล้านไร่)	แผน (ล้านไร่)	ผล (ล้านไร่)	%	เที่ยว (ล้านไร่)
เหนือ	0.23	0.62	270.78	0.418	0.16	0.19	114.56	0.159	0.39	0.80	205.42	0.576
ตะวันออกเฉียงเหนือ	0.86	1.11	128.71	0.231	0.04	0.04	89.28	0.020	0.90	1.14	126.91	0.250
กลาง	0.01	0.02	149.61	0.008	0.02	0.01	70.07	0.001	0.03	0.03	105.04	0.009
ตะวันออก	0.32	0.41	127.82	0.348	0.02	0.01	54.02	0.007	0.34	0.42	124.08	0.354
ตะวันตก	0.20	0.45	224.82	0.004	0.23	0.22	93.78	0.013	0.43	0.66	154.54	0.016
ใต้	0.28	0.02	5.60	0.003	0.03	0.01	41.40	0.002	0.31	0.03	8.60	0.005
ลุ่มน้ำเจ้าพระยา		2.79		2.593	0.05	0.07	126.81	0.044	0.05	2.86	5,241.92	2.637
ทั้งประเทศ	1.90	5.41	284.64	3.604	0.55	0.54	98.47	0.244	2.45	5.95	242.83	3.848

3. วิเคราะห์สถานการณ์

3.1 คาดการณ์ปริมาณฝนจากแบบจำลองบรรยากาศจากกรมอุตุนิยมวิทยา (3วันล่วงหน้า)

- วันที่ 05 พ.ค. 64 (05 พ.ค. 64 เวลา 07.00 น. – 06 พ.ค. 64 เวลา 07.00 น.) มีฝนตกปานกลาง (10.1-35.0 มม.) บริเวณพื้นที่ ภาคเหนือ ภาคใต้ จ.อุตรดิตถ์ จ.สุโขทัย จ.กำแพงเพชร จ.พิษณุโลก จ.นครสวรรค์ จ.อุทัยธานี จ.ชัยนาท จ.สุพรรณบุรี กรุงเทพมหานคร จ.เลย จ.ขอนแก่น จ.ชัยภูมิ จ.หนองบัวลำภู จ.อุดรธานี จ.สกลนคร จ.หนองคาย จ.บึงกาฬ จ.นครพนม จ.มุกดาหาร จ.กาฬสินธุ์ จ.ชลบุรี จ.ระยอง จ.ตราด และ จ.กาญจนบุรี มีฝนตกหนัก (35.1-90 มม.) บริเวณพื้นที่ จ.เชียงราย จ.เชียงใหม่ จ.ลำพูน จ.กระบี่ จ.พัทลุง และ จ.สงขลา

- วันที่ 06 พ.ค. 64 (06 พ.ค. 64 เวลา 07.00 น. – 07 พ.ค. 64 เวลา 07.00 น.) มีฝนตกปานกลาง (10.1-35.0 มม.) บริเวณพื้นที่ ภาคเหนือ ภาคตะวันตก ภาคใต้ จ.อุทัยธานี จ.ชลบุรี จ.ระยอง จ.จันทบุรี และ จ.ตราด มีฝนตกหนัก (35.1-90 มม.) บริเวณพื้นที่ จ.ชุมพร จ.สุราษฎร์ธานี จ.พัทลุง และ จ.สงขลา

- วันที่ 07 พ.ค. 64 (07 พ.ค. 64 เวลา 07.00 น. – 08 พ.ค. 64 เวลา 07.00 น.) มีฝนตกปานกลาง (10.1-35.0 มม.) บริเวณพื้นที่ ภาคใต้ จ.เชียงราย จ.แม่ฮ่องสอน จ.เพชรบุรี และ จ.ประจวบคีรีขันธ์ มีฝนตกหนัก (35.1-90 มม.) บริเวณพื้นที่ จ.พังงา จ.กระบี่ จ.นครศรีธรรมราช และ จ.พัทลุง

3.2 คาดการณ์ปริมาณน้ำ (วันที่ 6 พ.ค. 64)

คาดการณ์ปริมาณน้ำไหลผ่านลุ่มน้ำปิงที่สถานี P.17 อ.บรรพตพิสัย จ.นครสวรรค์ จะมีปริมาณน้ำไหลผ่าน 68.00 ลบ.ม./วินาที **มีแนวโน้มเพิ่มขึ้น** ลุ่มน้ำน่านที่สถานี N.67 อ.ชุมแสง จ.นครสวรรค์ จะมีปริมาณน้ำไหลผ่าน 131.00 ลบ.ม./วินาที **มีแนวโน้มลดลง** โดยจะทำให้ในลุ่มน้ำเจ้าพระยาที่สถานี C.2 อ.เมืองนครสวรรค์ จ.นครสวรรค์ จะมีปริมาณน้ำไหลผ่าน 180.00 ลบ.ม./วินาที **มีแนวโน้มลดลง**

4. รายงานสถานการณ์ค่าความเค็ม (ข้อมูล วันที่ 5 พ.ค. 64 เวลา 07:00 น.)

แม่น้ำ	สถานีเฝ้าระวัง	เกณฑ์เฝ้าระวัง (กรัม/ลิตร)	ค่าความเค็ม (กรัม/ลิตร)
เจ้าพระยา	ประปาสำแล	0.25	0.17 (ปกติ)
ปราจีน-บางปะกง	บางคาง	2	0.04 (ปกติ)
ท่าจีน	ด้านนอกคลองจินดา	0.75	0.44 (ปกติ)
	ด้านในคลองจินดา	0.75	0.40 (ปกติ)
แม่กลอง	ปากคลองดำเนินสะดวก	2	0.19 (ปกติ)