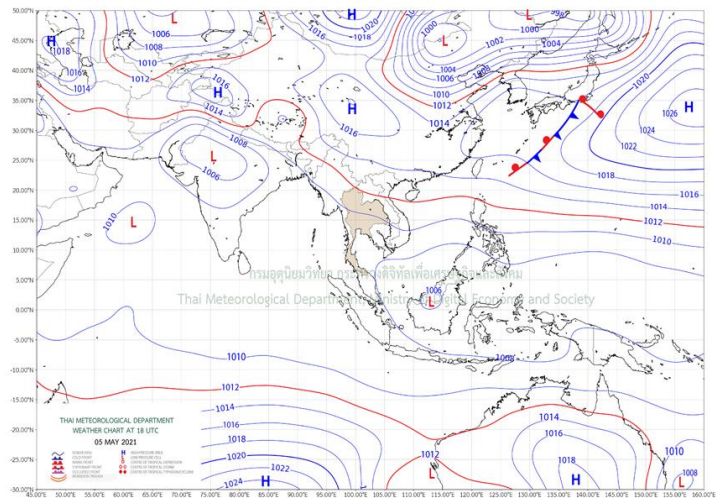
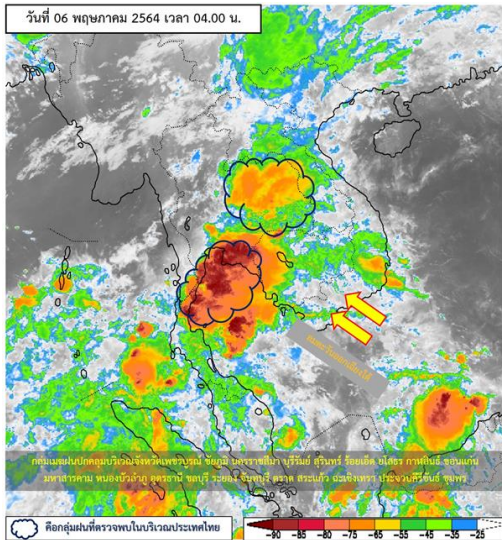




รายงานสรุปศูนย์ปฏิบัติการน้ำอัจฉริยะ  
เรื่อง สถานการณ์น้ำและการเฝ้าระวัง  
ประจำวันพฤหัสบดีที่ 6 พฤษภาคม พ.ศ. 2564

## 1. สภาพอากาศและปริมาณฝน

### 1.1 สภาพอากาศ (กรมอุตุนิยมวิทยา)



บริเวณความกดอากาศสูงจากประเทศจีนได้แผ่ลงมาปกคลุมภาคตะวันออกเฉียงเหนือของประเทศไทยและทะเลจีนใต้แล้ว ส่งผลทำให้มีลมใต้และลมตะวันออกเฉียงใต้พัดนำความชื้นจากทะเลจีนใต้และอ่าวไทยเข้ามาปกคลุมบริเวณภาคเหนือตอนล่าง ภาคตะวันออกเฉียงเหนือ ภาคกลาง และภาคตะวันออก รวมทั้งกรุงเทพมหานครและปริมณฑล ประกอบกับมีคลื่นกระแสลมฝ่ายตะวันตกจะเคลื่อนจากประเทศเมียนมาเข้าปกคลุมภาคเหนือตอนบนของประเทศไทย ในขณะที่ประเทศไทยตอนบนมีอากาศร้อน ลักษณะเช่นนี้จะทำให้บริเวณดังกล่าวมีพายุฝนฟ้าคะนอง ลมกระโชกแรง และลูกเห็บตกบางพื้นที่ รวมถึงอาจมีฟ้าผ่า และมีฝนตกหนักเกิดขึ้นได้บางแห่ง สำหรับอ่าวไทย ภาคใต้ และทะเลอันดามันมีลมตะวันออกเฉียงใต้ และลมตะวันออกเฉียงใต้พัดปกคลุม ทำให้ภาคใต้มีฝนฟ้าคะนอง และมีฝนตกหนักบางแห่ง

### 1.2 สภาพฝน

**ปริมาณฝนสูงสุด 5 อันดับ** จากสำนักงานทรัพยากรน้ำแห่งชาติ เวลา 07.00 น. วันที่ 5 พ.ค.64 ถึงเวลา 07.00 น. วันที่ 6 พ.ค.64 ตามลำดับ ดังนี้

1. อ.คลองใหญ่ จ.ตราด	วัดปริมาณฝนได้	87.6	มม.
2. อ.สะเมิง จ.เชียงใหม่	วัดปริมาณฝนได้	65.5	มม.
3. อ.บ้านแฮด จ.ขอนแก่น	วัดปริมาณฝนได้	64.0	มม.
4. อ.ประจักษ์ศิลปาคม จ.อุดรธานี	วัดปริมาณฝนได้	58.4	มม.
5. อ.แม่อน จ.เชียงใหม่	วัดปริมาณฝนได้	54.0	มม.

## 2. สถานการณ์น้ำท่าและสภาพน้ำในอ่างเก็บน้ำ

### 2.1 สถานการณ์น้ำท่าในลุ่มน้ำต่างๆ (ข้อมูล วันที่ 6 พ.ค. 64 เวลา 06.00 น.)

แม่ข่าย	สถานี	ที่ตั้งสถานี	ตลิ่ง	ความจุ	ระดับน้ำ	ปริมาณน้ำ		ต่ำ(-) สูง(+) กว่าตลิ่ง	อยู่ใน เกณฑ์	แนวโน้ม		
						วันนี้	เมื่อวาน					
			ม.	ม. <sup>3</sup> / วิ.	ม.	ม. <sup>3</sup> / วิ.	ม. <sup>3</sup> / วิ.					
1. ปิง	P.1	สะพานนวมรัฐ	อำเภอเมือง	จังหวัดเชียงใหม่	3.70	445	1.60	20.80	11.15	-2.10	น้อย	เพิ่มขึ้น
ปิง	P.7A	สะพานบ้านห้วยยาง	อำเภอเมือง	จังหวัดกำแพงเพชร	5.34	3,000	0.35	89.43	121.10	-4.99	น้อย	ลดลง
ปิง	P.17	บ้านท่าจั่ว	อำเภอบรรพตพิสัย	จังหวัดนครสวรรค์	39.80	2,990	34.32	54.00	60.00	-5.48	น้อย	ลดลง
2. วัง	W.1C	สะพานเสตุวาริ	อำเภอเมือง	จังหวัดลำปาง	5.20	651	-0.09	2.10	0.14	-5.29	น้อย	ทรงตัว
3. ยม	Y.1C	สะพานบ้านน้ำโค้ง	อำเภอเมือง	จังหวัดแพร่	8.20	993	0.72	21.60	16.52	-7.48	น้อย	เพิ่มขึ้น
4. น่าน	N.1	หน้าสำนักงานป่าไม้	อำเภอเมือง	จังหวัดน่าน	7.00	1,217	-0.08	14.00	31.20	-7.08	น้อย	ลดลง
น่าน	N.5A	สะพานเอกาทศรถ	อำเภอเมือง	จังหวัดพิษณุโลก	10.37	1,365	1.44	141.10	144.20	-8.93	น้อย	ลดลง
น่าน	N.67	สะพานบ้านเกษไชย	อำเภอชุมแสง	จังหวัดนครสวรรค์	28.30	1,579	18.81	120.00	135.00	-9.49	น้อย	ลดลง
5. เจ้าพระยา	C.2	ค่ายจิรประวัติ	อำเภอเมือง	จังหวัดนครสวรรค์	26.20	3,590	17.10	174.00	194.00	-9.10	น้อย	ลดลง
เจ้าพระยา	C.13	ท้ายเขื่อนเจ้าพระยา	อำเภอสรรพยา	จังหวัดชัยนาท	16.34	2,840	5.54	80.00	80.00	-10.80	น้อย	ทรงตัว
6. ป่าสัก	S.28	ท้ายเขื่อนป่าสักชลสิทธิ์	อำเภอพัฒนานิคม	จังหวัดลพบุรี	31.46	1,175	16.52	5.00	5.00	-14.94	น้อย	ทรงตัว
7. มูล	M.7	สะพานเสรีประชาธิปไตย	อำเภอเมือง	จังหวัดอุบลราชธานี	7.00	2,300	2.42	57.00	55.00	-4.58	น้อย	เพิ่มขึ้น
8. ชี	E.20A	บ้านบ้านฟ้าหยาด	อำเภอมหาชนะชัย	จังหวัดยโสธร	10.00	1,220	4.58	81.74	92.76	-5.42	น้อย	ลดลง
9. เพชรบุรี	B.9	บ้านสาระเห็ด	อำเภอท่ายาง	จังหวัดเพชรบุรี	6.60	355	3.06	34.40	34.40	-3.54	น้อย	ทรงตัว
เพชรบุรี	B.6A	สะพานท่าเกวียน	อำเภอแก่งกระจาน	จังหวัดเพชรบุรี	6.00	260	0.70	1.50	1.50	-5.30	น้อย	ทรงตัว
เพชรบุรี	B.15	สะพานเทศบาล	อำเภอเมือง	จังหวัดเพชรบุรี	5.40	150	1.23	14.60	11.05	-4.17	น้อย	เพิ่มขึ้น
10. ทะเลสาบสงขลา	X.44	คลองจตุรเมธา	อำเภอหาดใหญ่	จังหวัดสงขลา	7.40	534	0.69	29.65	33.85	-6.71	น้อย	ลดลง
ทะเลสาบสงขลา	X.170	บ้านคลองลำ	อำเภอศรีนครินทร์	จังหวัดพัทลุง	25.20	290	20.76	4.00	4.25	-4.44	น้อย	ลดลง
11. ภาคใต้ฝั่งตะวันออก	X.180	สะพานเทศบาล	อำเภอเมือง	จังหวัดชุมพร	3.80	193	1.17	53.80	57.80	-2.63	ปกติ	ลดลง
ภาคใต้ฝั่งตะวันออก	X.119A	สะพานสันตสุข	อำเภอสุโขทัย	จังหวัดราชบุรี	8.20	203	4.12	25.60	27.70	-4.08	น้อย	ลดลง
ภาคใต้ฝั่งตะวันออก	X.53A	คลองชุมพร	อำเภอเมือง	จังหวัดชุมพร	9.30	143	2.06	0.30	0.65	-7.24	น้อย	ลดลง
ภาคใต้ฝั่งตะวันออก	X.212	คลองหลังสวน	อำเภอหลังสวน	จังหวัดชุมพร	6.00	1,460	1.02	172.20	183.20	-4.98	น้อย	ลดลง
12. ภาคใต้ฝั่งตะวันตก	X.234	บ้านป่าหมาก	อำเภอเมือง	จังหวัดตรัง	6.40	426	0.42	28.60	32.50	-5.98	น้อย	ลดลง

#### ○ น้ำเก็บกักประเทศ (อ่างเก็บน้ำขนาดใหญ่) ณ วันที่ 6 พฤษภาคม 2564

- ปี 2559 มีน้ำ 32,105 ล้าน ลบ.ม. คิดเป็น 46%
- ปี 2563 มีน้ำ 33,376 ล้าน ลบ.ม. คิดเป็น 47%
- ปี 2564 มีน้ำ 33,782 ล้าน ลบ.ม. คิดเป็น 48%
- ปี 2564 **มากกว่า** ปี 2559 จำนวน 1,677 ล้าน ลบ.ม.
- ปี 2564 **มากกว่า** ปี 2563 จำนวน 406 ล้าน ลบ.ม.

#### ○ น้ำเก็บกักในลุ่มเจ้าพระยา ณ วันที่ 6 พฤษภาคม 2564

- ปี 2559 มีน้ำ 8,389 ล้าน ลบ.ม. คิดเป็น 34%
- ปี 2563 มีน้ำ 8,519 ล้าน ลบ.ม. คิดเป็น 34%
- ปี 2564 มีน้ำ 8,925 ล้าน ลบ.ม. คิดเป็น 36%
- ปี 2564 **มากกว่า** ปี 2559 จำนวน 536 ล้าน ลบ.ม.
- ปี 2564 **มากกว่า** ปี 2563 จำนวน 406 ล้าน ลบ.ม.

## 2.2 สภาพน้ำเก็บกักในอ่างเก็บน้ำขนาดใหญ่ (ข้อมูล วันที่ 6 พ.ค. 64)

ภาค อ่างเก็บน้ำเขื่อน	ความจุ ที่ รนส. (ลาน ม.)	ความจุ ที่ รนท. (ลาน ม.)	ความจุ น้ำ ใช้การ (ลาน ม.)	ณ วันที่									ปริมาณน้ำ ไหลลง วันนี้ (ลาน ม.)	ปริมาณน้ำ ระบาย วันนี้ (ลาน ม.)
				ปี 2563		ปี 2564								
				ปริมาตร (ลาน ม.)	% รณท.	ปริมาตร (ลาน ม.)	% รณท.	ปริมาตรใช้การ (ลาน ม.)	% รณท.	% ใช้การ				
<b>ภาคเหนือ</b>														
ภูมิพล*	13,462	13,462	9,662	4,458	33	4,625	34	825	6	9	10.89	6.00		
สิริกิติ์*	10,508	9,510	6,660	3,660	38	3,739	39	889	9	13	5.21	12.00		
แม่จันทสมบูรณ์ชล	323	265	253	48	18	92	35	80	30	32	0.07	0.18		
แม่กวอดมธราธา	295	263	249	62	24	48	18	34	13	14	0.09	0.04		
ก๊วลม	106	106	103	47	45	61	58	58	54	56	0.54	0.12		
ก๊วคหมา	209	170	164	47	28	47	28	41	24	25	0.05	0.05		
แควน้อยบำรุงแดน	1,080	939	896	276	29	326	35	283	30	32	2.09	1.12		
แม่มอก	110	110	94	26	23	41	37	25	23	26	0.02	0.02		
<b>รวมภาคเหนือ</b>	<b>26,093</b>	<b>24,825</b>	<b>18,080</b>	<b>8,626</b>	<b>35</b>	<b>8,980</b>	<b>36</b>	<b>2,235</b>	<b>9</b>	<b>12</b>	<b>18.96</b>	<b>19.54</b>		
<b>ภาคตะวันออกเฉียงเหนือ</b>														
ห้วยหลวง	136	136	129	31	23	41	30	35	26	27	0.27	0.11		
น้ำอูน	780	520	475	192	37	186	36	141	27	30	0.00	0.00		
น้ำพุง*	200	165	157	56	34	65	40	57	35	36	0.00	0.31		
จุฬาภรณ์*	181	164	127	39	24	82	50	45	28	36	0.50	0.00		
อุบลรัตน์*	4,640	2,431	1,850	343	14	918	38	337	14	18	4.46	1.12		
ลำปาว	2,450	1,980	1,880	679	34	456	23	356	18	19	1.18	0.72		
ลำตะคอง	445	314	292	95	30	255	81	232	74	80	1.22	1.04		
ลำพระเพลิง	242	155	154	13	8	101	65	100	65	65	0.23	0.82		
มูลบ	350	141	134	27	19	101	71	94	66	70	0.21	0.30		
ลำแจะ	325	275	268	41	15	152	55	145	53	54	0.48	0.12		
ลำนางรอง	197	121	118	19	16	84	69	80	66	68	0.10	0.00		
สิรินธร*	1,966	1,966	1,135	1,070	54	1,137	58	306	16	27	0.00	0.00		
<b>รวมภาค ตอน.</b>	<b>11,911</b>	<b>8,368</b>	<b>6,718</b>	<b>2,605</b>	<b>31</b>	<b>3,579</b>	<b>43</b>	<b>1,928</b>	<b>23</b>	<b>29</b>	<b>8.64</b>	<b>4.54</b>		
<b>ภาคกลาง</b>														
ป่าสักชลสิทธิ์	960	960	957	124	13	235	24	232	24	24	2.32	0.44		
ทับเสลา	190	160	143	32	20	55	35	38	24	27	0.10	0.00		
กระเสียว	390	299	259	54	18	123	41	83	28	32	0.72	1.15		
<b>รวมภาคกลาง</b>	<b>1,540</b>	<b>1,419</b>	<b>1,359</b>	<b>211</b>	<b>15</b>	<b>413</b>	<b>29</b>	<b>353</b>	<b>25</b>	<b>26</b>	<b>3.14</b>	<b>1.60</b>		
<b>ภาคตะวันตก</b>														
ศรีนครินทร์*	18,770	17,745	7,480	12,803	72	11,653	66	1,388	8	19	8.67	10.06		
วชิราลงกรณ์*	11,000	8,860	5,848	4,534	51	3,725	42	713	8	12	4.46	6.00		
<b>รวมภาคตะวันตก</b>	<b>29,770</b>	<b>26,605</b>	<b>13,328</b>	<b>17,337</b>	<b>65</b>	<b>15,377</b>	<b>58</b>	<b>2,100</b>	<b>8</b>	<b>16</b>	<b>13.13</b>	<b>16.06</b>		
<b>ภาคตะวันออก</b>														
ขุนด่านปราการชล	225	224	219	36	16	40	18	35	16	16	0.22	0.13		
คลองสิียด	450	420	390	52	12	55	13	25	6	6	0.00	0.14		
บางพระ	127	117	105	24	20	49	42	37	31	35	0.06	0.29		
หนองปลาไหล	206	164	150	24	15	129	79	116	71	77	0.83	0.00		
ประแสร์	322	295	275	24	8	172	58	152	52	55	2.67	0.27		
นฤปดินทรจินดา	338	295	276	97	33	88	30	68	23	25	0.50	0.61		
<b>รวมภาคตะวันออก</b>	<b>1,668</b>	<b>1,515</b>	<b>1,415</b>	<b>258</b>	<b>17</b>	<b>533</b>	<b>35</b>	<b>433</b>	<b>29</b>	<b>31</b>	<b>4.27</b>	<b>1.42</b>		
<b>ภาคใต้</b>														
แก่งกระจาน	900	710	645	266	37	287	40	222	31	34	2.18	2.76		
ปราณบุรี	490	391	373	133	34	225	57	207	53	55	0.21	2.36		
รัชชประภา*	6,144	5,639	4,287	2,953	52	3,307	59	1,956	35	46	0.33	7.80		
บางลาง*	1,590	1,454	1,178	990	68	1,082	74	805	55	68	2.77	8.23		
<b>รวมภาคใต้</b>	<b>9,124</b>	<b>8,194</b>	<b>6,484</b>	<b>4,343</b>	<b>53</b>	<b>4,901</b>	<b>60</b>	<b>3,191</b>	<b>39</b>	<b>49</b>	<b>5.49</b>	<b>21.15</b>		
<b>รวมทั้งประเทศ</b>	<b>80,106</b>	<b>70,926</b>	<b>47,384</b>	<b>33,378</b>	<b>47</b>	<b>33,782</b>	<b>48</b>	<b>10,240</b>	<b>14</b>	<b>22</b>	<b>53.64</b>	<b>64.31</b>		

ต่ำกว่า 30 %  
รวม 8 แห่ง

ตั้งแต่ 31 - 50%  
รวม 14 แห่ง

ตั้งแต่ 51-80%  
รวม 12 แห่ง

มากกว่า 80%  
รวม 1 แห่ง

## 2.3 สภาพน้ำในอ่างเก็บน้ำ 4 เขื่อนหลักกลุ่มเจ้าพระยา (ข้อมูล วันที่ 6 พ.ค. 64)

สภาพน้ำในอ่างเก็บน้ำ ภูมิพล สิริกิติ์ แควน้อยฯ และป่าสักฯ วันที่ 6 พฤษภาคม 2564

อ่างเก็บน้ำ	ปริมาณน้ำในอ่างฯ		ปริมาณน้ำใช้การได้		ปริมาณน้ำไหลลงอ่างฯ		ปริมาณน้ำระบาย		รับน้ำได้อีก	เปรียบเทียบน้ำใช้การ - น้อยกว่า / + มากกว่า ปี 2559
	ปริมาณน้ำ	% ความจุ	ปริมาณน้ำ	% ใช้การ	วันนี้	เมื่อวาน	วันนี้	เมื่อวาน		
ภูมิพล	4,625	34	825	9	10.89	1.39	6.00	6.00	8,837	451
สิริกิติ์	3,739	39	889	13	5.21	5.19	12.00	12.00	5,771	26
ภูมิพล+สิริกิติ์	8,364	36	1,714	11	16.10	6.58	18.00	18.00	14,608	477
แควน้อยฯ	326	35	283	32	2.09	2.33	1.12	1.12	613	72
ป่าสักชลสิทธิ์	235	24	232	24	2.32	2.33	0.44	0.44	725	-15
<b>รวมทั้งหมด</b>	<b>8,925</b>	<b>36</b>	<b>2,229</b>	<b>12</b>	<b>20.51</b>	<b>11.24</b>	<b>19.56</b>	<b>19.57</b>	<b>15,946</b>	<b>535</b>

(หน่วย : ล้าน ลบ.ม.)

## 2.4 สถานการณ์น้ำลุ่มน้ำเจ้าพระยา

**แม่น้ำปิง** ปริมาณน้ำไหลผ่านที่สถานี P.17 อ.บรรพตพิสัย จ.นครสวรรค์ วัดได้ 54.00 ลบ.ม./วินาที (เมื่อวาน 60.00 ลบ.ม./วินาที) ต่ำกว่าตลิ่ง 5.48 เมตร มี**แนวโน้มลดลง**

**แม่น้ำน่าน** ปริมาณน้ำไหลผ่านที่สถานี N.67 อ.ชุมแสง จ.นครสวรรค์ วัดได้ 120.00 ลบ.ม./วินาที (เมื่อวาน 135.00 ลบ.ม./วินาที) ต่ำกว่าตลิ่ง 9.49 เมตร มี**แนวโน้มลดลง**

**แม่น้ำเจ้าพระยา** ปริมาณน้ำไหลผ่านที่สถานี C.2 อ.เมืองนครสวรรค์ วัดได้ 174.00 ลบ.ม./วินาที (เมื่อวาน 194.00 ลบ.ม./วินาที) ต่ำกว่าตลิ่ง 9.10 เมตร มี**แนวโน้มลดลง** และมีปริมาณน้ำไหลผ่านท้ายเขื่อนเจ้าพระยา (C.13) ในอัตรา 80.00 ลบ.ม./วินาที (เมื่อวาน 80.00 ลบ.ม./วินาที) ไหลผ่านสถานีวัดน้ำ C.29A อ.บางไทร มีปริมาณน้ำไหลผ่านเฉลี่ย 102.00 ลบ.ม./วินาที (เมื่อวาน 99.00 ลบ.ม./วินาที)

## 2.5 สภาพน้ำในอ่างเก็บน้ำขนาดกลาง (ข้อมูล วันที่ 6 พ.ค. 64)

ข้อมูลวันที่ 6 พฤษภาคม 2564																
สรุปอ่างขนาดกลางที่มีปริมาณในช่วง <=30 % 31 - 50 % >50-80% >80 - 100 % และ >100 %																
		31 - 50 %			>50-80%				>80 - 100 %				>100 %			
ภาค	จำนวน	สขป.	จำนวน	ภาค	จำนวน	สขป.	จำนวน	ภาค	จำนวน	สขป.	จำนวน	ภาค	จำนวน	สขป.	จำนวน	
เหนือ	29	1	5	เหนือ	23	1	7	เหนือ	17	1	3	เหนือ	6	1	0	
		2	17			2	11			2	5			2	6	
		3	1			3	0			3	4			3	0	
		4	6			4	5			4	5			4	0	
ตะวันออก	65	5	23	ตะวันออก	62	5	15	ตะวันออก	68	5	10	ตะวันออก	23	5	5	
		6	20			6	13			6	16			6	3	
		7	11			7	13			7	16			7	7	
		8	11			8	21			8	26			8	8	
ตะวันออก	10	9	10	ตะวันออก	20	9	20	ตะวันออก	18	9	18	ตะวันออก	3	9	3	
กลาง	5	10	4	กลาง	10	10	10	กลาง	5	10	4	กลาง	2	10	1	
		11	0			11	0			11	0			11	0	
		12	1			12	0			12	1			12	1	
ตะวันตก	1	13	1	ตะวันตก	0	13	0	ตะวันตก	5	13	5	ตะวันตก	0	13	0	
ใต้	4	14	4	ใต้	3	14	3	ใต้	22	14	9	ใต้	9	14	0	
		15	0			15	0			15	9			15	4	
		16	0			16	0			16	3			16	5	
		17	0			17	0			17	1			17	0	
<b>รวม</b>	<b>114</b>	<b>รวม</b>	<b>114</b>	<b>รวม</b>	<b>118</b>	<b>รวม</b>	<b>118</b>	<b>รวม</b>	<b>135</b>	<b>รวม</b>	<b>135</b>	<b>รวม</b>	<b>43</b>	<b>รวม</b>	<b>43</b>	

รวมทั้งหมด 412 แห่ง



ศูนย์ปฏิบัติการน้ำอัจฉริยะ (swoc)

SMART WATER OPERATION CENTER



## 2.6 แผน-ผล การเพาะปลูกข้าวนาปรัง ปี 2563/64 ข้อมูล ณ 28 เม.ย.64

- **ทั้งประเทศ** แผนเพาะปลูกข้าวนาปรัง 1.90 ล้านไร่ **เพาะปลูกแล้ว 5.407 ล้านไร่** แยกเป็น **เพาะปลูกตามแผน 1.496 ล้านไร่** **เพาะปลูกเกินแผน 0.479 ล้านไร่** และ **เพาะปลูกนอกแผน 3.432 ล้านไร่** **ผลเก็บเกี่ยว 3.604 ล้านไร่**
- **ลุ่มน้ำเจ้าพระยา** แผนเพาะปลูกข้าวนาปรัง - ล้านไร่ (รณรงคังคทำนาต่อเนื่องในฤดูแล้ง ปี 2563/64) **ยังคงมีการเพาะปลูก 2.79 ล้านไร่** **ผลเก็บเกี่ยว 2.724 ล้านไร่**

ภาค	ข้าวนาปรัง				พืชไร่-พืชผัก				รวม			
	แผน (ล้านไร่)	ผล (ล้านไร่)	%	เก็บ (ล้านไร่)	แผน (ล้านไร่)	ผล (ล้านไร่)	%	เก็บ (ล้านไร่)	แผน (ล้านไร่)	ผล (ล้านไร่)	%	เก็บ (ล้านไร่)
เหนือ	0.23	0.62	270.78	0.427	0.16	0.19	114.56	0.171	0.39	0.80	205.42	0.598
ตะวันออกเฉียงเหนือ	0.86	1.11	128.71	0.320	0.04	0.04	89.37	0.021	0.90	1.14	126.91	0.341
กลาง	0.01	0.02	149.61	0.014	0.02	0.01	70.07	0.001	0.03	0.03	105.04	0.014
ตะวันออก	0.32	0.41	127.82	0.353	0.02	0.01	54.02	0.007	0.34	0.42	124.08	0.360
ตะวันตก	0.20	0.45	224.82	0.018	0.23	0.22	93.78	0.045	0.43	0.66	154.54	0.063
ใต้	0.28	0.02	5.60	0.003	0.03	0.01	41.40	0.003	0.31	0.03	8.60	0.006
ลุ่มน้ำเจ้าพระยา		2.79		2.724	0.05	0.07	126.81	0.045	0.05	2.86	5,241.92	2.769
<b>ทั้งประเทศ</b>	<b>1.90</b>	<b>5.41</b>	<b>284.64</b>	<b>3.859</b>	<b>0.55</b>	<b>0.54</b>	<b>98.48</b>	<b>0.292</b>	<b>2.45</b>	<b>5.95</b>	<b>242.83</b>	<b>4.151</b>

หมายเหตุ : ภาคเหนือ ภาคกลาง ภาคตะวันออก และภาคตะวันตก หักลบพื้นที่ในเขตลุ่มน้ำเจ้าพระยา ที่ขึ้นจากอ่างเก็บน้ำภูมิพล, อ่างเก็บน้ำสิริกิติ์, อ่างเก็บน้ำแควน้อยบำรุงแดน และอ่างเก็บน้ำป่าสักชลสิทธิ์

## 3. วิเคราะห์สถานการณ์

### 3.1 คาดการณ์ปริมาณฝนจากแบบจำลองบรรยากาศจากกรมอุตุนิยมวิทยา (3วันล่วงหน้า)

- วันที่ 06 พ.ค. 64 (06 พ.ค. 64 เวลา 07.00 น. – 07 พ.ค. 64 เวลา 07.00 น.) มีฝนตกปานกลาง (10.1-35.0 มม.) บริเวณพื้นที่ ภาคเหนือ ภาคกลางตอนล่าง ภาคตะวันออก จ.สงขลา จ.ปัตตานี จ.นราธิวาส จ.ระนอง จ.พังงา จ.กระบี่ และ จ.ภูเก็ต มีฝนตกหนัก (35.1-90 มม.) บริเวณพื้นที่ จ.น่าน ภาคตะวันตก จ.ชลบุรี จ.ชุมพร จ.สุราษฎร์ธานี จ.นครศรีธรรมราช และ จ.พัทลุง
- วันที่ 07 พ.ค. 64 (07 พ.ค. 64 เวลา 07.00 น. – 08 พ.ค. 64 เวลา 07.00 น.) มีฝนตกปานกลาง (10.1-35.0 มม.) บริเวณพื้นที่ จ.แม่ฮ่องสอน จ.เชียงใหม่ จ.เชียงราย จ.อุทัยธานี จ.ชลบุรี จ.ระยอง จ.จันทบุรี จ.ตราด และ ภาคตะวันตก มีฝนตกหนัก (35.1-90 มม.) บริเวณพื้นที่ จ.เพชรบุรี จ.ประจวบคีรีขันธ์ และ ภาคใต้
- วันที่ 08 พ.ค. 64 (08 พ.ค. 64 เวลา 07.00 น. – 09 พ.ค. 64 เวลา 07.00 น.) มีฝนตกปานกลาง (10.1-35.0 มม.) บริเวณพื้นที่ จ.แม่ฮ่องสอน จ.เชียงใหม่ จ.เชียงราย จ.ชลบุรี จ.ระยอง จ.จันทบุรี จ.ตราด และภาคใต้

### 3.2 คาดการณ์ปริมาณน้ำ (วันที่ 7 พ.ค. 64)

คาดการณ์ปริมาณน้ำไหลผ่านลุ่มน้ำปิงที่สถานี P.17 อ.บรรพตพิสัย จ.นครสวรรค์ จะมีปริมาณน้ำไหลผ่าน 45.00 ลบ.ม./วินาที มีแนวโน้มลดลง ลุ่มน้ำน่านที่สถานี N.67 อ.ชุมแสง จ.นครสวรรค์ จะมีปริมาณน้ำไหลผ่าน 109.00 ลบ.ม./วินาที มีแนวโน้มลดลง โดยจะทำให้ในลุ่มน้ำเจ้าพระยาที่สถานี C.2 อ.เมืองนครสวรรค์ จ.นครสวรรค์ จะมีปริมาณน้ำไหลผ่าน 168.00 ลบ.ม./วินาที มีแนวโน้มลดลง

### 4. รายงานสถานการณ์ค่าความเค็ม (ข้อมูล วันที่ 6 พ.ค. 64 เวลา 07:00 น.)

แม่น้ำ	สถานีเฝ้าระวัง	เกณฑ์เฝ้าระวัง (กรัม/ลิตร)	ค่าความเค็ม (กรัม/ลิตร)
เจ้าพระยา	ประปาสำแล	0.25	0.17 (ปกติ)
ปราจีน-บางปะกง	บางคาง	2	0.07 (ปกติ)
ท่าจีน	ด้านนอกคลองจินดา	0.75	0.46 (ปกติ)
	ด้านในคลองจินดา	0.75	0.38 (ปกติ)
แม่กลอง	ปากคลองดำเนินสะดวก	2	0.23 (ปกติ)

### 5. สถานการณ์อุทกภัย (วันที่ 6 พ.ค. 64)

ปัจจุบันมีพื้นที่ประสบอุทกภัย รวม 1 จังหวัด ได้แก่ **จังหวัดลำปาง**

#### 1. จังหวัดลำปาง

จากฝนที่ตกหนักในพื้นที่บ้านป่าหวะ ตำบลบ้านขอ อำเภอเมือง จังหวัดลำปาง ทำให้มีน้ำป่าไหลเข้าท่วมพื้นที่ลุ่มต่ำของบ้านป่าหวะ ปัจจุบันฝนได้หยุดตกคาดว่าระดับน้ำจะลดลงและกลับสู่สภาวะปกติในวันนี้ โดยเบื้องต้นโครงการชลประทานลำปางได้เฝ้าติดตามสถานการณ์อย่างใกล้ชิด พร้อมประสานสำนักงานชลประทานที่ 2 เพื่อขอรับการสนับสนุนเครื่องสูบน้ำ