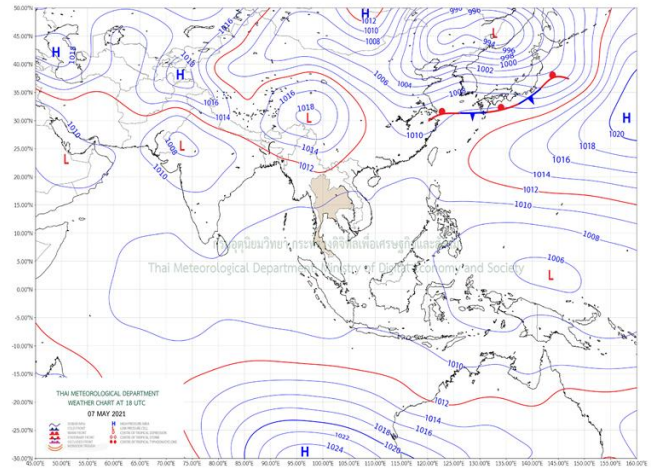
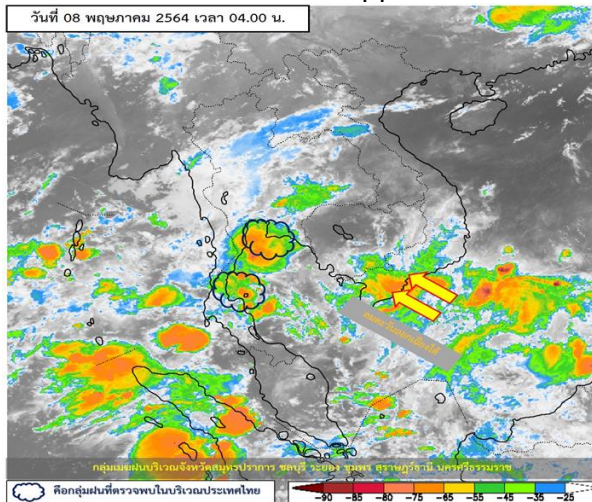




รายงานสรุปศูนย์ปฏิบัติการน้ำอัจฉริยะ
เรื่อง สถานการณ์น้ำและการเฝ้าระวัง
ประจำวันเสาร์ที่ 8 พฤษภาคม พ.ศ. 2564

1. สภาพอากาศและปริมาณฝน

1.1 สภาพอากาศ (กรมอุตุนิยมวิทยา)



บริเวณความกดอากาศสูงหรือมวลอากาศเย็นจากประเทศจีนที่ปกคลุมประเทศไทยตอนบนและทะเลจีนใต้เริ่มมีกำลังอ่อนลง ลักษณะเช่นนี้จะทำให้ประเทศไทยตอนบนมีอุณหภูมิสูงขึ้น โดยมีอากาศร้อนในตอนกลางวัน ในขณะที่ลมใต้และลมตะวันออกเฉียงใต้ยังคงพัดนำความชื้นจากทะเลจีนใต้และอ่าวไทยเข้ามาปกคลุมภาคเหนือตอนล่าง ภาคตะวันออกเฉียงเหนือ ภาคกลาง และภาคตะวันออกเฉียงเหนือ รวมทั้งกรุงเทพมหานครและปริมณฑล ทำให้บริเวณดังกล่าวยังคงมีฝนฟ้าคะนองกับมีลมกระโชกแรงเกิดขึ้นบางพื้นที่ สำหรับลมตะวันออกเฉียงใต้พัดปกคลุมอ่าวไทย ภาคใต้ และทะเลอันดามัน มีกำลังอ่อนลง ทำให้ภาคใต้มีฝนลดลง

1.2 สภาพฝน

ปริมาณฝนสูงสุด 5 อันดับ จากสำนักงานทรัพยากรน้ำแห่งชาติ เวลา 07.00 น. วันที่ 7 พ.ศ.64 ถึงเวลา 07.00 น. วันที่ 8 พ.ศ.64 ตามลำดับ ดังนี้

1. อ.บันนังสตา จ.ยะลา	วัดปริมาณฝนได้	74.2	มม.
2. อ.ท่าช้าง จ.สุราษฎร์ธานี	วัดปริมาณฝนได้	59.2	มม.
3. อ.บ่อพลอย จ.กาญจนบุรี	วัดปริมาณฝนได้	55.5	มม.
4. อ.นบพิตำ จ.นครศรีธรรมราช	วัดปริมาณฝนได้	54.0	มม.
5. อ.หลังสวน จ.ชุมพร	วัดปริมาณฝนได้	52.5	มม.



2. สถานการณ์น้ำท่าและสภาพน้ำในอ่างเก็บน้ำ

2.1 สถานการณ์น้ำท่าในลุ่มน้ำต่างๆ (ข้อมูล วันที่ 8 พ.ค. 64 เวลา 06.00 น.)

แม่น้ำ	สถานี	ที่ตั้งสถานี	ที่ตั้ง	ความจุ	ระดับน้ำ	ปริมาณน้ำ		ค่า(-) สูง(+) กว่าตลิ่ง	อยู่ใน เกณฑ์	แนวโน้ม	
						วันนี้	เมื่อวาน				
			ม.	ม. ³ /วิ.	ม.	ม. ³ /วิ.	ม. ³ /วิ.				
1. ปิง	P.1	สะพานนบุรีรัฐ อำเภอมือง	จังหวัดเชียงใหม่	3.70	445	1.41	11.15	19.66	-2.29	น้อย	ลดลง
	P.7A	สะพานบ้านห้วยยาง อำเภอมือง	จังหวัดกำแพงเพชร	5.34	3,000	0.36	91.94	87.00	-4.98	น้อย	เพิ่มขึ้น
	P.17	บ้านท่าจี้ อำเภอบรรพตพิสัย	จังหวัดนครสวรรค์	39.80	2,990	34.20	43.00	47.00	-5.60	น้อย	ลดลง
2. วัง	W.1C	สะพานเสตุวารี อำเภอมือง	จังหวัดลำปาง	5.20	651	-0.35	0.70	3.91	-5.55	น้อย	ทรงตัว
3. ยม	Y.1C	สะพานบ้านน้ำโค้ง อำเภอมือง	จังหวัดแพร่	8.20	993	0.36	9.48	13.16	-7.84	น้อย	ลดลง
4. น่าน	N.1	น้ำลำกงานป่าไม้ อำเภอมือง	จังหวัดน่าน	7.00	1,217	-0.17	9.85	10.75	-7.17	น้อย	ลดลง
	N.5A	สะพานเอกาทศรถ อำเภอมือง	จังหวัดพิษณุโลก	10.37	1,365	1.03	92.66	108.30	-9.34	น้อย	ลดลง
	N.67	สะพานบ้านเกยไชย อำเภอชุมแสง	จังหวัดนครสวรรค์	28.30	1,579	18.64	109.00	113.00	-9.66	น้อย	ลดลง
5. เจ้าพระยา	C.2	ค่ายจิรประวัติ อำเภอมือง	จังหวัดนครสวรรค์	26.20	3,590	16.91	156.00	166.00	-9.29	น้อย	ลดลง
	C.13	ท้ายเขื่อนเจ้าพระยา อำเภอสรรพยา	จังหวัดชัยนาท	16.34	2,840	5.54	80.00	80.00	-10.80	น้อย	ทรงตัว
6. ป่าสัก	S.28	ท้ายเขื่อนป่าสักชลสิทธิ์ อำเภอพัฒนานิคม	จังหวัดลพบุรี	31.46	1,175	16.40	3.00	5.00	-15.06	น้อย	ลดลง
7. มูล	M.7	สะพานเสรีประชาธิปไตย อำเภอมือง	จังหวัดอุบลราชธานี	7.00	2,300	2.38	53.00	56.00	-4.62	น้อย	ลดลง
	E.20A	บ้านบ้านฟ้าหยาด อำเภอมหาชนะชัย	จังหวัดยโสธร	10.00	1,220	4.00	111.44	146.53	-6.00	น้อย	ลดลง
9. เพชรบุรี	B.9	บ้านสาระเห็ด อำเภอท่ายาง	จังหวัดเพชรบุรี	6.60	355	3.15	38.00	39.60	-3.45	น้อย	ลดลง
	B.6A	สะพานท่าเกวียน อำเภอแก่งกระจาน	จังหวัดเพชรบุรี	6.00	260	0.78	2.30	2.10	-5.22	น้อย	เพิ่มขึ้น
	B.15	สะพานเทศบาล อำเภอมือง	จังหวัดเพชรบุรี	5.40	150	1.09	11.81	13.60	-4.31	น้อย	ลดลง
10. ทะเลสาบสงขลา	X.44	คลองอุตะเกา อำเภอหาดใหญ่	จังหวัดสงขลา	7.40	534	1.85	75.25	59.05	-5.55	น้อย	เพิ่มขึ้น
	X.170	บ้านคลองลำ อำเภอศรีนครินทร์	จังหวัดพัทลุง	25.20	290	20.78	4.50	4.50	-4.42	น้อย	ทรงตัว
11. ภาคใต้ฝั่งตะวันออก	X.180	สะพานเทศบาล อำเภอมือง	จังหวัดชุมพร	3.80	193	0.65	34.50	34.80	-3.15	ปกติ	ลดลง
	X.119A	สะพานสันตุน อำเภอสุโขทัย-โลก	จังหวัดนราธิวาส	8.20	203	4.17	27.10	30.10	-4.03	น้อย	ลดลง
	X.53A	คลองชุมพร อำเภอมือง	จังหวัดชุมพร	9.30	143	2.33	1.65	1.75	-6.97	น้อย	ลดลง
	X.212	คลองหลังสวน อำเภอหลังสวน	จังหวัดชุมพร	6.00	1,460	0.43	109.00	115.00	-5.57	น้อย	ลดลง
	X.234	บ้านป่าหมาก อำเภอมือง	จังหวัดตรัง	6.40	426	0.44	29.20	26.20	-5.96	น้อย	เพิ่มขึ้น

○ น้ำเก็บกักประเทศ (อ่างเก็บน้ำขนาดใหญ่) ณ วันที่ 8 พฤษภาคม 2564

- ปี 2559 มีน้ำ 31,974 ล้าน ลบ.ม. คิดเป็น 45%
- ปี 2563 มีน้ำ 33,239 ล้าน ลบ.ม. คิดเป็น 47%
- ปี 2564 มีน้ำ 33,755 ล้าน ลบ.ม. คิดเป็น 48%
- ปี 2564 **มากกว่า** ปี 2559 จำนวน 1,781 ล้าน ลบ.ม.
- ปี 2564 **มากกว่า** ปี 2563 จำนวน 516 ล้าน ลบ.ม.

○ น้ำเก็บกักในลุ่มเจ้าพระยา ณ วันที่ 8 พฤษภาคม 2564

- ปี 2559 มีน้ำ 8,357 ล้าน ลบ.ม. คิดเป็น 34%
- ปี 2563 มีน้ำ 8,474 ล้าน ลบ.ม. คิดเป็น 34%
- ปี 2564 มีน้ำ 8,910 ล้าน ลบ.ม. คิดเป็น 36%
- ปี 2564 **มากกว่า** ปี 2559 จำนวน 553 ล้าน ลบ.ม.
- ปี 2564 **มากกว่า** ปี 2563 จำนวน 436 ล้าน ลบ.ม.

2.2 สภาพน้ำเก็บกักในอ่างเก็บน้ำขนาดใหญ่ (ข้อมูล วันที่ 8 พ.ค. 64)

ภาค อ่างเก็บน้ำเขื่อน	ความจุ ที่ รนส. (ล้าน ม.³)	ความจุ ที่ รนท. (ล้าน ม.³)	ความจุ ใช้การ (ล้าน ม.³)	ณ วันที่								ปริมาณน้ำ ไหลลง วันนี้ (ล้าน ม.³)	ปริมาณน้ำ ระบาย วันนี้ (ล้าน ม.³)
				ปี 2563		ปี 2564							
				ปริมาตร (ล้าน ม.³)	% รณท.	ปริมาตร (ล้าน ม.³)	% รณท.	ปริมาตรใช้การ (ล้าน ม.³)	% ใช้การ	% ใช้การ	% ใช้การ		
ภาคเหนือ													
ภูมิพล*	13,462	13,462	9,662	4,433	33	4,622	34	822	6	9	4.20	6.00	
สิริกิติ์*	10,508	9,510	6,660	3,644	38	3,724	39	874	9	13	5.51	12.28	
แม่จัดสมบูรณ์ชล	323	265	253	49	18	92	35	79	30	31	0.04	0.37	
แม่กวางอุดมธารา	295	263	249	62	24	48	18	34	13	14	0.09	0.05	
ก้อลม	106	106	103	47	44	62	58	58	55	57	0.40	0.12	
ก้อคหมา	209	170	164	47	28	47	28	41	24	25	0.00	0.05	
แควน้อยบำรุงแดน	1,080	939	896	275	29	326	35	283	30	32	1.42	1.12	
แม่มอก	110	110	94	26	23	41	37	25	23	26	0.02	0.02	
รวมภาคเหนือ	26,093	24,825	18,080	8,582	35	8,962	36	2,217	9	12	11.68	20.01	
ภาคตะวันออกเฉียงเหนือ													
ห้วยหลวง	136	136	129	31	23	41	30	34	25	27	0.00	0.11	
น้ำอูน	780	520	475	192	37	185	36	140	27	30	0.00	0.00	
น้ำพุง*	200	165	157	54	33	65	39	57	34	36	0.00	0.31	
จุฬารัตน์*	181	164	127	39	24	83	51	46	28	36	0.63	0.00	
อุบลรัตน์*	4,640	2,431	1,850	341	14	931	38	350	14	19	6.58	1.10	
ลำปาว	2,450	1,980	1,880	677	34	455	23	355	18	19	0.59	0.10	
ลำตะคอง	445	314	292	94	30	254	81	232	74	79	0.74	1.04	
ลำพระเพลิง	242	155	154	13	8	100	65	99	64	64	0.02	0.82	
มูลบน	350	141	134	27	19	101	71	94	66	70	0.12	0.30	
ลำแจะ	325	275	268	41	15	153	56	146	53	55	1.07	0.42	
ลำน้ำรอง	197	121	118	19	16	84	69	80	66	68	0.04	0.00	
สิรินธร*	1,966	1,966	1,135	1,066	54	1,141	58	310	16	27	0.88	0.00	
รวมภาค ตอน.	11,911	8,368	6,718	2,595	31	3,594	43	1,943	23	29	10.67	4.19	
ภาคกลาง													
ป่าสักชลสิทธิ์	960	960	957	123	13	238	25	235	24	25	1.56	0.44	
ทับเสลา	190	160	143	32	20	56	35	39	24	27	0.10	0.00	
กระเสียว	390	299	259	54	18	122	41	82	27	32	0.45	0.29	
รวมภาคกลาง	1,540	1,419	1,359	209	15	415	29	355	25	26	2.11	0.73	
ภาคตะวันตก													
ศรีนครินทร์*	18,770	17,745	7,480	12,772	72	11,643	66	1,378	8	18	5.83	10.02	
วชิราลงกรณ์*	11,000	8,860	5,848	4,505	51	3,715	42	703	8	12	0.00	6.02	
รวมภาคตะวันตก	29,770	26,605	13,328	17,277	65	15,358	58	2,081	8	16	5.83	16.04	
ภาคตะวันออก													
ขุนด่านปราการชล	225	224	219	35	16	40	18	35	16	16	0.18	0.45	
คลองสิียด	450	420	390	52	12	55	13	25	6	6	0.00	0.14	
บางพระ	127	117	105	23	20	49	42	37	31	35	0.20	0.29	
หนองปลาไหล	206	164	150	25	15	133	81	120	73	80	1.41	0.00	
ประแสร์	322	295	275	24	8	179	61	159	54	58	1.91	0.21	
นฤปดินทรจินดา	338	295	276	94	32	87	30	68	23	25	0.19	0.61	
รวมภาคตะวันออก	1,668	1,515	1,415	253	17	543	36	444	29	31	3.89	1.70	
ภาคใต้													
แก่งกระจาน	900	710	645	262	37	285	40	220	31	34	1.84	2.76	
ปราณบุรี	490	391	373	133	34	221	57	204	52	55	0.56	2.36	
รัชชประภา*	6,144	5,639	4,287	2,941	52	3,298	58	1,947	35	45	3.29	8.12	
บางลาง*	1,590	1,454	1,178	989	68	1,077	74	801	55	68	5.82	8.00	
รวมภาคใต้	9,124	8,194	6,484	4,325	53	4,882	60	3,172	39	49	11.51	21.24	
รวมทั้งประเทศ	80,106	70,926	47,384	33,241	47	33,755	48	10,213	14	22	45.69	63.91	

ต่ำกว่า 30 %
รวม 8 แห่ง

ตั้งแต่ 31 - 50%
รวม 13 แห่ง

ตั้งแต่ 51-80%
รวม 12 แห่ง

มากกว่า 80%
รวม 2 แห่ง

2.3 สภาพน้ำในอ่างเก็บน้ำ 4 เขื่อนหลักกลุ่มเจ้าพระยา (ข้อมูล วันที่ 8 พ.ค. 64)

สภาพน้ำในอ่างเก็บน้ำ ภูมิพล สิริกิติ์ แควน้อยฯ และป่าสักฯ วันที่ 8 พฤษภาคม 2564

อ่างเก็บน้ำ	ปริมาณน้ำในอ่างฯ		ปริมาณน้ำใช้การได้		ปริมาณน้ำไหลลงอ่างฯ		ปริมาณน้ำระบาย		รับน้ำได้อีก	เปรียบเทียบน้ำใช้การ - น้อยกว่า / + มากกว่า ปี 2559
	ปริมาณน้ำ	% ความจุ	ปริมาณน้ำ	% ใช้การ	วันนี้	เมื่อวาน	วันนี้	เมื่อวาน		
ภูมิพล	4,622	34	822	9	4.20	6.80	6.00	6.00	8,840	461
สิริกิติ์	3,724	39	874	13	5.51	5.28	12.28	12.06	5,786	26
ภูมิพล+สิริกิติ์	8,346	36	1,696	10	9.71	12.08	18.28	18.06	14,626	487
แควน้อยฯ	326	35	283	32	1.42	1.18	1.12	1.12	613	74
ป่าสักชลสิทธิ์	238	25	235	25	1.56	2.66	0.44	0.44	722	-8
รวมทั้งหมด	8,910	36	2,214	12	12.69	15.91	19.84	19.62	15,961	553

(หน่วย : ล้าน ลบ.ม.)

2.4 สถานการณ์น้ำลุ่มน้ำเจ้าพระยา

แม่น้ำปิง ปริมาณน้ำไหลผ่านที่สถานี P.17 อ.บรรพตพิสัย จ.นครสวรรค์ วัดได้ 43.00 ลบ.ม./วินาที (เมื่อวาน 47.00 ลบ.ม./วินาที) ต่ำกว่าตลิ่ง 5.60 เมตร **มีแนวโน้มลดลง**

แม่น้ำน่าน ปริมาณน้ำไหลผ่านที่สถานี N.67 อ.ชุมแสง จ.นครสวรรค์ วัดได้ 109.00 ลบ.ม./วินาที (เมื่อวาน 113.00 ลบ.ม./วินาที) ต่ำกว่าตลิ่ง 9.66 เมตร **มีแนวโน้มลดลง**

แม่น้ำเจ้าพระยา ปริมาณน้ำไหลผ่านที่สถานี C.2 อ.เมืองนครสวรรค์ วัดได้ 156.00 ลบ.ม./วินาที (เมื่อวาน 166.00 ลบ.ม./วินาที) ต่ำกว่าตลิ่ง 9.29 เมตร **มีแนวโน้มลดลง** และมีปริมาณน้ำไหลผ่านท้ายเขื่อนเจ้าพระยา (C.13) ในอัตรา 80.00 ลบ.ม./วินาที (เมื่อวาน 80.00 ลบ.ม./วินาที) ไหลผ่านสถานีวัดน้ำ C.29A อ.บางไทร มีปริมาณน้ำไหลผ่านเฉลี่ย 103.00 ลบ.ม./วินาที (เมื่อวาน 100.00 ลบ.ม./วินาที)

2.5 สภาพน้ำในอ่างเก็บน้ำขนาดกลาง (ข้อมูล วันที่ 8 พ.ค. 64)

ข้อมูลวันที่ 8 พฤษภาคม 2564																			
สรุปอ่างขนาดกลางที่มีปริมาณในช่วง <=30 % 31 - 50 % >50-80% >80 - 100 % และ >100 %																			
		31 - 50 %				>50-80%				>80 - 100 %				>100 %					
ภาค	จำนวน	สขป.	จำนวน	ภาค	จำนวน	สขป.	จำนวน	ภาค	จำนวน	สขป.	จำนวน	ภาค	จำนวน	สขป.	จำนวน	ภาค	จำนวน	สขป.	จำนวน
เหนือ	27	1	5	เหนือ	25	1	7	เหนือ	17	1	3	เหนือ	6	1	0	เหนือ	0	1	0
		2	15			2	13			2	5			2	6			2	0
		3	1			3	0			3	4			3	0			3	0
		4	6			4	5			4	5			4	0			4	0
ตะวันออกเฉียงเหนือ	63	5	23	ตะวันออกเฉียงเหนือ	61	5	14	ตะวันออกเฉียงเหนือ	71	5	11	ตะวันออกเฉียงเหนือ	23	5	5	ตะวันออกเฉียงเหนือ	0	5	0
		6	18			6	15			6	16			6	3			6	0
		7	11			7	13			7	17			7	6			7	0
		8	11			8	19			8	27			8	9			8	0
ตะวันออกเฉียง	8	9	8	ตะวันออกเฉียง	22	9	22	ตะวันออกเฉียง	18	9	18	ตะวันออกเฉียง	3	9	3	ตะวันออกเฉียง	0	9	0
กลาง	5	10	4	กลาง	11	10	11	กลาง	4	10	3	กลาง	2	10	1	กลาง	0	10	0
		11	0			11	0			11	0			11	0			11	0
		12	1			12	0			12	1			12	1			12	0
ตะวันตก	1	13	1	ตะวันตก	0	13	0	ตะวันตก	5	13	5	ตะวันตก	0	13	0	ตะวันตก	1	13	1
ใต้	4	14	4	ใต้	4	14	3	ใต้	25	14	9	ใต้	5	14	0	ใต้	1	14	1
		15	0			15	1			15	12			15	0			15	0
		16	0			16	0			16	3			16	5			16	0
		17	0			17	0			17	1			17	0			17	0
รวม	108	รวม	108	รวม	123	รวม	123	รวม	140	รวม	140	รวม	39	รวม	39	รวม	2	รวม	2

รวมทั้งหมด 412 แห่ง

3 แผน-ผลการบริหารจัดการน้ำ ข้อมูล ณ วันที่ 8 พ.ค. 64

- แผน-ผลการบริหารจัดการน้ำฤดูแล้ง ปี 2563/64 (ลุ่มน้ำแม่กลอง ตั้งแต่ 1 ม.ค.-30 มิ.ย.64)

ลุ่มน้ำ	แผน (ล้าน ลบ.ม.)	ผลจัดสรรน้ำ (ล้าน ลบ.ม.)	คงเหลือ (ล้าน ลบ.ม.)
แม่กลอง	3,800	2,661 (70%)	1,139 (30%)

- แผน-ผลการบริหารจัดการน้ำฤดูฝน ปี 2564 (ตั้งแต่ 1 พ.ย. 64 – 31 ต.ค. 64)

ลุ่มน้ำ	แผน (ล้าน ลบ.ม.)	ผลจัดสรรน้ำ (ล้าน ลบ.ม.)	คงเหลือ (ล้าน ลบ.ม.)
ทั่วประเทศ	29,978	584 (2%)	29,394 (98%)
เจ้าพระยา (4 เขื่อน)	11,739	157 (1%)	11,582 (99%)

4. การเพาะปลูก

- แผน-ผล การเพาะปลูกข้าวนาปรัง ปี 2563/64 ข้อมูล ณ 5 พ.ค.64

- ทั่วประเทศ แผนเพาะปลูกข้าวนาปรัง 1.90 ล้านไร่ เพาะปลูกแล้ว 5.408 ล้านไร่ แยกเป็น เพาะปลูกตามแผน 1.496 ล้านไร่ เพาะปลูกเกินแผน 0.479 ล้านไร่ และเพาะปลูกนอกแผน 3.432 ล้านไร่ ผลเก็บเกี่ยว 3.859 ล้านไร่
- ลุ่มน้ำเจ้าพระยา แผนเพาะปลูกข้าวนาปรัง - ล้านไร่ (รณรงค์จัดทำนาต่อเนื่องในฤดูแล้ง ปี 2563/64) ยังคงมีการเพาะปลูก 2.79 ล้านไร่ ผลเก็บเกี่ยว 2.724 ล้านไร่

ภาค	ข้าวนาปรัง				พืชไร่-พืชผัก				รวม			
	แผน (ล้านไร่)	ผล (ล้านไร่)	%	เที่ยว (ล้านไร่)	แผน (ล้านไร่)	ผล (ล้านไร่)	%	เที่ยว (ล้านไร่)	แผน (ล้านไร่)	ผล (ล้านไร่)	%	เที่ยว (ล้านไร่)
เหนือ	0.23	0.62	270.78	0.427	0.16	0.19	114.56	0.171	0.39	0.80	205.42	0.598
ตะวันออกเฉียงเหนือ	0.86	1.11	128.71	0.320	0.04	0.04	89.37	0.021	0.90	1.14	126.91	0.341
กลาง	0.01	0.02	149.61	0.014	0.02	0.01	70.07	0.001	0.03	0.03	105.04	0.014
ตะวันออก	0.32	0.41	127.82	0.353	0.02	0.01	54.02	0.007	0.34	0.42	124.08	0.360
ตะวันตก	0.20	0.45	224.82	0.018	0.23	0.22	93.78	0.045	0.43	0.66	154.54	0.063
ใต้	0.28	0.02	5.60	0.003	0.03	0.01	41.40	0.003	0.31	0.03	8.60	0.006
ลุ่มน้ำเจ้าพระยา		2.79		2.724	0.05	0.07	126.81	0.045	0.05	2.86	5,241.92	2.769
ทั่วประเทศ	1.90	5.41	284.64	3.859	0.55	0.54	98.48	0.292	2.45	5.95	242.83	4.151

หมายเหตุ : ภาคเหนือ ภาคกลาง ภาคตะวันออก และภาคตะวันตก หักลบพื้นที่ในเขตลุ่มน้ำเจ้าพระยา ที่ใช้น้ำจากอ่างเก็บน้ำภูมิพล, อ่างเก็บน้ำสิริกิติ์, อ่างเก็บน้ำแควน้อยบำรุงแดน และอ่างเก็บน้ำป่าสักชลสิทธิ์

- แผน-ผล การเพาะปลูกข้าวนาปี 2564 ข้อมูล ณ 5 พ.ค.64

- การเพาะปลูกพื้นที่ลุ่มต่ำบางระกำ แผนเพาะปลูก 265,000 ไร่ เพาะปลูกแล้ว 235,013 ไร่
- การเพาะปลูกพื้นที่ลุ่มต่ำตอนล่าง 12 ทุ่ง แผนเพาะปลูก 1.145 ล้านไร่ เพาะปลูกแล้ว 45,091 ไร่
- รวมพื้นที่ลุ่มต่ำ 13 ทุ่ง แผนเพาะปลูก 1.41 ล้านไร่ เพาะปลูกแล้ว 280,104 ไร่

5. วิเคราะห์สถานการณ์

5.1 คาดการณ์ปริมาณฝนจากแบบจำลองบรรยากาศจากกรมอุตุนิยมวิทยา (3วันล่วงหน้า)

- วันที่ 08 พ.ค. 64 (08 พ.ค. 64 เวลา 07.00 น. – 09 พ.ค. 64 เวลา 07.00 น.) มีฝนตกปานกลาง (10.1-35.0 มม.) บริเวณพื้นที่ ภาคเหนือ ภาคตะวันออก ภาคตะวันตก ภาคกลาง และ ภาคใต้ มีฝนตกหนัก (35.1-90 มม.) บริเวณพื้นที่ จ.น่าน จ.เชียงใหม่ จ.ระนอง จ.สุราษฎร์ธานี และ จ.กระบี่

- วันที่ 09 พ.ค. 64 (09 พ.ค. 64 เวลา 07.00 น. – 10 พ.ค. 64 เวลา 07.00 น.) มีฝนตกปานกลาง (10.1-35.0 มม.) บริเวณพื้นที่ ทั่วประเทศไทย

- วันที่ 10 พ.ค. 64 (10 พ.ค. 64 เวลา 07.00 น. – 11 พ.ค. 64 เวลา 07.00 น.) มีฝนตกปานกลาง (10.1-35.0 มม.) บริเวณพื้นที่ ภาคเหนือ และ ภาคใต้ มีฝนตกหนัก (35.1-90 มม.) บริเวณพื้นที่ จ.สุราษฎร์ธานี จ.พังงา และ จ.กระบี่

3.2 คาดการณ์ปริมาณน้ำ (วันที่ 09 พ.ค. 64)

คาดการณ์ปริมาณน้ำไหลผ่านลุ่มน้ำปิงที่สถานี P.17 อ.บรรพตพิสัย จ.นครสวรรค์ จะมีปริมาณน้ำไหลผ่าน 40.00 ลบ.ม./วินาที มีแนวโน้มลดลง ลุ่มน้ำน่านที่สถานี N.67 อ.ชุมแสง จ.นครสวรรค์ จะมีปริมาณน้ำไหลผ่าน 105.00 ลบ.ม./วินาที มีแนวโน้มลดลง โดยจะทำให้ในลุ่มน้ำเจ้าพระยาที่สถานี C.2 อ.เมืองนครสวรรค์ จ.นครสวรรค์ จะมีปริมาณน้ำไหลผ่าน 151.00 ลบ.ม./วินาที มีแนวโน้มลดลง

6. รายงานสถานการณ์ค่าความเค็ม (ข้อมูล วันที่ 8 พ.ค. 64 เวลา 07:00 น.)

แม่น้ำ	สถานีเฝ้าระวัง	เกณฑ์เฝ้าระวัง (กรัม/ลิตร)	ค่าความเค็ม (กรัม/ลิตร)
เจ้าพระยา	ประปาสำแล	0.25	0.16 (ปกติ)
ปราจีน-บางปะกง	บางคาง	2	0.06 (ปกติ)
ท่าจีน	ด้านนอกคลองจินดา	0.75	0.41 (ปกติ)
	ด้านในคลองจินดา	0.75	0.36 (ปกติ)
แม่กลอง	ปากคลองดำเนินสะดวก	2	0.17 (ปกติ)