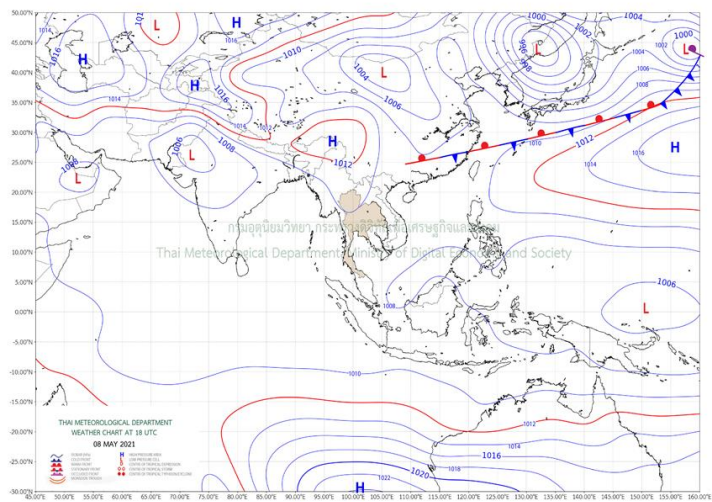
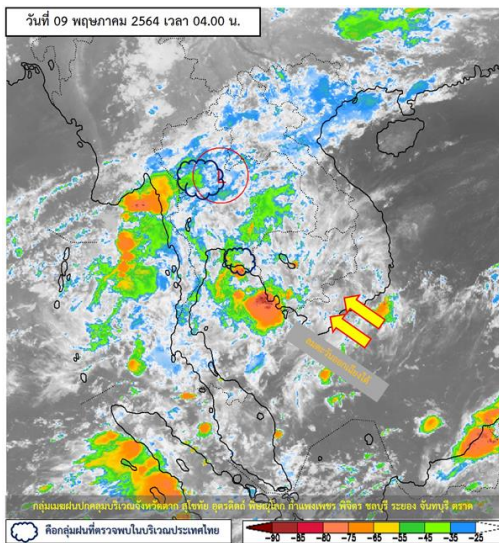




รายงานสรุปรูขุณย์ปฏิบัติการน้ำอัจฉริยะ
เรื่อง สถานการณ์น้ำและการเฝ้าระวัง
ประจำวันอาทิตย์ที่ 9 พฤษภาคม พ.ศ. 2564

1. สภาพอากาศและปริมาณฝน

1.1 สภาพอากาศ (กรมอุตุนิยมวิทยา)



บริเวณประเทศไทยตอนบนมีอากาศร้อนในตอนกลางวัน ประกอบกับมีลมตะวันตกเฉียงใต้และลมตะวันออกเฉียงใต้พัดนำความชื้นจากอ่าวไทยและทะเลจีนใต้เข้ามาปกคลุมภาคเหนือ ภาคตะวันออกเฉียงเหนือ ภาคกลาง และภาคตะวันออก รวมทั้งกรุงเทพมหานครและปริมณฑล ทำให้บริเวณดังกล่าวมีฝนฟ้าคะนองกับมีลมกระโชกแรงเกิดขึ้นบางพื้นที่ สำหรับบริเวณอ่าวไทย ภาคใต้ และทะเลอันดามัน มีลมตะวันออกเฉียงใต้พัดปกคลุม ทำให้ภาคใต้มีฝนฟ้าคะนองในระยะนี้

1.2 สภาพฝน

ปริมาณฝนสูงสุด 5 อันดับ จากสำนักงานทรัพยากรน้ำแห่งชาติ เวลา 07.00 น. วันที่ 8 พ.ค.64 ถึงเวลา 07.00 น. วันที่ 9 พ.ค.64 ตามลำดับ ดังนี้

1. อ.ลานกระบือ จ.กำแพงเพชร	วัดปริมาณฝนได้	120.8	มม.
2. อ.ไทรงาม จ.กำแพงเพชร	วัดปริมาณฝนได้	110.0	มม.
3. อ.แมริม จ.เชียงใหม่	วัดปริมาณฝนได้	98.5	มม.
4. อ.บ้านตาก จ.ตาก	วัดปริมาณฝนได้	98.2	มม.
5. อ.แก่งคอย จ.สระบุรี	วัดปริมาณฝนได้	95.5	มม.

2. สถานการณ์น้ำท่าและสภาพน้ำในอ่างเก็บน้ำ

2.1 สถานการณ์น้ำท่าในลุ่มน้ำต่างๆ (ข้อมูล วันที่ 9 พ.ค. 64 เวลา 06.00 น.)

แม่น้ำ	สถานี	ที่ตั้งสถานี	ตลิ่ง	ความจุ	ระดับน้ำ	ปริมาณน้ำ		ต่ำ(-) สูง(+) กว่าตลิ่ง	อยู่ใน เกณฑ์	แนวโน้ม		
						วันนี้	เมื่อวาน					
			ม.	ม. ³ / ร.	ม.	ม. ³ / ร.	ม. ³ / ร.					
1. ปิง	P.1	สะพานนวรัฐ	อำเภอเมือง	จังหวัดเชียงใหม่	3.70	445	1.60	20.80	11.15	-2.10	น้อย	เพิ่มขึ้น
ปิง	P.7A	สะพานบ้านห้วยยาง	อำเภอเมือง	จังหวัดกำแพงเพชร	5.34	3,000	0.43	111.50	91.94	-4.91	น้อย	เพิ่มขึ้น
ปิง	P.17	บ้านท่าจั่ว	อำเภอบรรพตพิสัย	จังหวัดนครสวรรค์	39.80	2,990	34.17	40.00	43.00	-5.63	น้อย	ลดลง
2. วัง	W.1C	สะพานเสตุวาริ	อำเภอเมือง	จังหวัดลำปาง	5.20	651	-0.39	0.54	0.70	-5.59	น้อย	ทรงตัว
3. ยม	Y.1C	สะพานบ้านน้ำโค้ง	อำเภอเมือง	จังหวัดแพร่	8.20	993	1.02	34.80	9.48	-7.18	น้อย	เพิ่มขึ้น
4. น่าน	N.1	หน้าสำนักงานป่าไม้	อำเภอเมือง	จังหวัดน่าน	7.00	1,217	-0.18	9.40	9.85	-7.18	น้อย	ลดลง
น่าน	N.5A	สะพานเอกาทศรถ	อำเภอเมือง	จังหวัดพิษณุโลก	10.37	1,365	1.19	109.40	92.66	-9.18	น้อย	เพิ่มขึ้น
น่าน	N.67	สะพานบ้านเกยไผ่	อำเภอชุมแสง	จังหวัดนครสวรรค์	28.30	1,579	18.50	100.00	109.00	-9.80	น้อย	ลดลง
5. เจ้าพระยา	C.2	ค่ายจิรประวัติ	อำเภอเมือง	จังหวัดนครสวรรค์	26.20	3,590	16.81	147.00	156.00	-9.39	น้อย	ลดลง
เจ้าพระยา	C.13	ท้ายเขื่อนเจ้าพระยา	อำเภอสรรพยา	จังหวัดชัยนาท	16.34	2,840	5.54	80.00	80.00	-10.80	น้อย	ทรงตัว
6. ป่าสัก	S.28	ท้ายเขื่อนป่าสักชลสิทธิ์	อำเภอพัฒนานิคม	จังหวัดลพบุรี	31.46	1,175	16.40	3.00	3.00	-15.06	น้อย	ทรงตัว
7. มูล	M.7	สะพานเสรีประชาธิปไตย	อำเภอเมือง	จังหวัดอุบลราชธานี	7.00	2,300	2.37	52.00	53.00	-4.63	น้อย	ลดลง
8. ซี	E.20A	บ้านบ้านฟ้าหยาด	อำเภอมหาชนะชัย	จังหวัดยโสธร	10.00	1,220	3.75	78.76	111.44	-6.25	น้อย	ลดลง
9. เพชรบุรี	B.9	บ้านสระเห็ด	อำเภอท่ายาง	จังหวัดเพชรบุรี	6.60	355	3.15	38.00	38.00	-3.45	น้อย	ทรงตัว
เพชรบุรี	B.6A	สะพานท่าเกวียน	อำเภอแก่งกระจาน	จังหวัดเพชรบุรี	6.00	260	0.77	2.20	2.30	-5.23	น้อย	ลดลง
เพชรบุรี	B.15	สะพานเทศบาล	อำเภอเมือง	จังหวัดเพชรบุรี	5.40	150	1.06	11.24	11.81	-4.34	น้อย	ลดลง
10. ทะเลสาบสงขลา	X.44	คลองอู่ตะเภา	อำเภอหาดใหญ่	จังหวัดสงขลา	7.40	534	1.13	45.05	75.25	-6.27	น้อย	ลดลง
ทะเลสาบสงขลา	X.170	บ้านคลองลำ	อำเภอสทิงพระ	จังหวัดพัทลุง	25.20	290	20.78	4.50	4.50	-4.42	น้อย	ทรงตัว
11. ภาคใต้ฝั่งตะวันออก	X.180	สะพานเทศบาล	อำเภอเมือง	จังหวัดชุมพร	3.80	193	0.33	24.90	34.50	-3.47	น้อย	ลดลง
ภาคใต้ฝั่งตะวันออก	X.119A	สะพานสันต	อำเภอสุโขทัย	จังหวัดนครราชสีมา	8.20	203	4.08	24.50	27.10	-4.12	น้อย	ลดลง
ภาคใต้ฝั่งตะวันออก	X.53A	คลองชุมพร	อำเภอเมือง	จังหวัดชุมพร	9.30	143	2.55	3.50	1.65	-6.75	น้อย	เพิ่มขึ้น
ภาคใต้ฝั่งตะวันออก	X.212	คลองหลังสวน	อำเภอหลังสวน	จังหวัดชุมพร	6.00	1,460	0.12	80.80	109.00	-5.88	น้อย	ลดลง
12. ภาคใต้ฝั่งตะวันตก	X.234	บ้านป่าหมาก	อำเภอเมือง	จังหวัดตรัง	6.40	426	0.63	34.90	29.20	-5.77	น้อย	เพิ่มขึ้น

○ น้ำเก็บกักประเทศ (อ่างเก็บน้ำขนาดใหญ่) ณ วันที่ 9 พฤษภาคม 2564

- ปี 2559 มีน้ำ 31,917 ล้าน ลบ.ม. คิดเป็น 45%
- ปี 2563 มีน้ำ 33,160 ล้าน ลบ.ม. คิดเป็น 47%
- ปี 2564 มีน้ำ 33,737 ล้าน ลบ.ม. คิดเป็น 48%
- ปี 2564 **มากกว่า** ปี 2559 จำนวน 1,820 ล้าน ลบ.ม.
- ปี 2564 **มากกว่า** ปี 2563 จำนวน 577 ล้าน ลบ.ม.

○ น้ำเก็บกักในลุ่มเจ้าพระยา ณ วันที่ 9 พฤษภาคม 2564

- ปี 2559 มีน้ำ 8,340 ล้าน ลบ.ม. คิดเป็น 34%
- ปี 2563 มีน้ำ 8,445 ล้าน ลบ.ม. คิดเป็น 34%
- ปี 2564 มีน้ำ 8,898 ล้าน ลบ.ม. คิดเป็น 36%
- ปี 2564 **มากกว่า** ปี 2559 จำนวน 558 ล้าน ลบ.ม.
- ปี 2564 **มากกว่า** ปี 2563 จำนวน 453 ล้าน ลบ.ม.

2.2 สภาพน้ำเก็บกักในอ่างเก็บน้ำขนาดใหญ่ (ข้อมูล วันที่ 9 พ.ค. 64)

ภาค อ่างเก็บน้ำเขื่อน	ความจุ ที่ รนส. (ลาน ม.)	ความจุ ที่ รนท. (ลาน ม.)	ความจุน้ำ ใช้การ (ลาน ม.)	ณ วันนี้							ปริมาณน้ำ ไหลลง วันนี้ (ลาน ม.)	ปริมาณน้ำ ระบาย วันนี้ (ลาน ม.)
				ปี 2563		ปี 2564						
				ปริมาตร (ลาน ม.)	% รณท.	ปริมาตร (ลาน ม.)	% รณท.	ปริมาตรใช้การ (ลาน ม.)	% รณท.	% ใช้การ		
ภาคเหนือ												
ภูมิพล*	13,462	13,462	9,662	4,416	33	4,618	34	818	6	8	2.75	6.00
สิริกิติ์*	10,508	9,510	6,660	3,633	38	3,716	39	866	9	13	5.24	12.00
แม่จัดสมบูรณ์ชล	323	265	253	49	18	92	35	80	30	32	0.31	0.00
แม่กวังอุทุมธรราร	295	263	249	62	24	48	18	34	13	14	0.09	0.04
ก๊วลม	106	106	103	47	44	62	59	59	55	57	0.62	0.12
ก๊วคหมา	209	170	164	47	28	47	28	41	24	25	0.05	0.05
แควน้อยบำรุงแดน	1,080	939	896	274	29	326	35	283	30	32	1.53	2.22
แม่หมอก	110	110	94	26	23	41	37	25	23	27	0.36	0.02
รวมภาคเหนือ	26,093	24,825	18,080	8,553	34	8,951	36	2,206	9	12	10.95	20.46
ภาคตะวันออกเฉียงเหนือ												
ห้วยหลวง	136	136	129	31	23	41	30	34	25	27	0.00	0.11
น้ำอูน	780	520	475	192	37	185	36	140	27	30	0.23	0.00
น้ำพุง*	200	165	157	53	32	64	39	56	34	36	0.00	0.32
จุฬารัตน์*	181	164	127	39	24	84	51	47	28	37	0.61	0.17
อุบลรัตน์*	4,640	2,431	1,850	340	14	933	38	352	14	19	4.48	1.10
ลำปาว	2,450	1,980	1,880	676	34	454	23	354	18	19	0.00	0.10
ลำตะคอง	445	314	292	94	30	254	81	231	73	79	0.00	1.04
ลำพระเพลิง	242	155	154	13	8	100	64	99	64	64	0.34	0.82
มูลบน	350	141	134	27	19	101	71	94	66	70	0.15	0.23
ลำแซะ	325	275	268	41	15	153	56	146	53	54	0.37	0.72
ลำนางรอง	197	121	118	19	16	84	69	80	66	68	0.04	0.00
สิรินธร*	1,966	1,966	1,135	1,064	54	1,141	58	310	16	27	0.88	0.00
รวมภาค ตอน.	11,911	8,368	6,718	2,589	31	3,592	43	1,942	23	29	7.10	4.61
ภาคกลาง												
ป่าสักชลสิทธิ์	960	960	957	122	13	238	25	235	25	25	1.56	0.44
ทับเสลา	190	160	143	32	20	56	35	39	24	27	0.29	0.00
กระเสียว	390	299	259	54	18	124	41	84	28	32	1.95	0.29
รวมภาคกลาง	1,540	1,419	1,359	208	15	418	29	358	25	26	3.80	0.73
ภาคตะวันตก												
ศรีนครินทร์*	18,770	17,745	7,480	12,755	72	11,643	66	1,378	8	18	11.11	10.01
วชิราลงกรณ*	11,000	8,860	5,848	4,487	51	3,713	42	701	8	12	4.57	6.10
รวมภาคตะวันตก	29,770	26,605	13,328	17,242	65	15,356	58	2,079	8	16	15.68	16.11
ภาคตะวันออก												
ขุนด่านปราการชล	225	224	219	35	15	39	18	35	16	16	0.15	0.46
คลองสิียด	450	420	390	52	12	56	13	26	6	7	0.50	0.14
บางพระ	127	117	105	23	20	49	42	37	31	35	0.00	0.06
หนองปลาไหล	206	164	150	24	15	134	82	120	73	80	1.02	0.00
ประแสร์	322	295	275	24	8	181	61	161	55	59	2.68	0.21
นฤปดินทรจินดา	338	295	276	93	32	87	29	67	23	24	0.19	0.61
รวมภาคตะวันออก	1,668	1,515	1,415	251	17	546	36	446	29	32	4.54	1.47
ภาคใต้												
แก่งกระจาน	900	710	645	260	37	285	40	220	31	34	2.63	2.42
ปราณบุรี	490	391	373	133	34	221	57	203	52	54	0.00	0.19
รัชชประภา*	6,144	5,639	4,287	2,935	52	3,296	58	1,944	34	45	5.55	7.76
บางกลาง*	1,590	1,454	1,178	991	68	1,073	74	797	55	68	3.55	8.06
รวมภาคใต้	9,124	8,194	6,484	4,319	53	4,874	59	3,164	39	49	11.73	18.43
รวมทั้งประเทศ	80,106	70,926	47,384	33,162	47	33,737	48	10,195	14	22	53.81	61.81

ต่ำกว่า 30 %
รวม 8 แห่ง

ตั้งแต่ 31 - 50%
รวม 13 แห่ง

ตั้งแต่ 51-80%
รวม 12 แห่ง

มากกว่า 80%
รวม 2 แห่ง

2.3 สภาพน้ำในอ่างเก็บน้ำ 4 เขื่อนหลักกลุ่มเจ้าพระยา (ข้อมูล วันที่ 9 พ.ค. 64)

สภาพน้ำในอ่างเก็บน้ำ ภูมิพล สิริกิติ์ แควน้อยฯ และป่าสักฯ วันที่ 9 พฤษภาคม 2564

อ่างเก็บน้ำ	ปริมาณน้ำในอ่างฯ		ปริมาณน้ำใช้การได้		ปริมาณน้ำไหลลงอ่างฯ		ปริมาณน้ำระบาย		รับน้ำได้อีก	เปรียบเทียบน้ำใช้การ - น้อยกว่า / + มากกว่า ปี 2559
	ปริมาณน้ำ	% ความจุ	ปริมาณน้ำ	% ใช้การ	วันนี้	เมื่อวาน	วันนี้	เมื่อวาน		
ภูมิพล	4,618	34	818	8	2.75	4.20	6.00	6.00	8,844	464
สิริกิติ์	3,716	39	866	13	5.24	5.51	12.00	12.28	5,794	26
ภูมิพล+สิริกิติ์	8,334	36	1,684	10	7.99	9.71	18.00	18.28	14,638	490
แควน้อยฯ	326	35	283	32	1.54	1.42	2.23	1.12	613	74
ป่าสักชลสิทธิ์	238	25	235	25	1.56	1.56	0.44	0.44	722	-6
รวมทั้งหมด	8,898	36	2,202	12	11.08	12.69	20.67	19.84	15,973	558

(หน่วย : ล้าน ลบ.ม.)

2.4 สถานการณ์น้ำลุ่มน้ำเจ้าพระยา

แม่น้ำปิง ปริมาณน้ำไหลผ่านที่สถานี P.17 อ.บรรพตพิสัย จ.นครสวรรค์ วัดได้ 40.00 ลบ.ม./วินาที (เมื่อวาน 43.00 ลบ.ม./วินาที) ต่ำกว่าตลิ่ง 5.63 เมตร มี**แนวโน้มลดลง**

แม่น้ำน่าน ปริมาณน้ำไหลผ่านที่สถานี N.67 อ.ชุมแสง จ.นครสวรรค์ วัดได้ 100.00 ลบ.ม./วินาที (เมื่อวาน 109.00 ลบ.ม./วินาที) ต่ำกว่าตลิ่ง 9.80 เมตร มี**แนวโน้มลดลง**

แม่น้ำเจ้าพระยา ปริมาณน้ำไหลผ่านที่สถานี C.2 อ.เมืองนครสวรรค์ วัดได้ 147.00 ลบ.ม./วินาที (เมื่อวาน 156.00 ลบ.ม./วินาที) ต่ำกว่าตลิ่ง 9.39 เมตร มี**แนวโน้มลดลง** และมีปริมาณน้ำไหลผ่านท้ายเขื่อนเจ้าพระยา (C.13) ในอัตรา 80.00 ลบ.ม./วินาที (เมื่อวาน 80.00 ลบ.ม./วินาที) ไหลผ่านสถานีวัดน้ำ C.29A อ.บางไทร มีปริมาณน้ำไหลผ่านเฉลี่ย 99.00 ลบ.ม./วินาที (เมื่อวาน 100.00 ลบ.ม./วินาที)

2.5 สภาพน้ำในอ่างเก็บน้ำขนาดกลาง (ข้อมูล วันที่ 9 พ.ค. 64)

ข้อมูลวันที่ 9 พฤษภาคม 2564																			
สรุปอ่างขนาดกลางที่มีปริมาณในช่วง <=30 % 31 - 50 % >50-80% >80 - 100 % และ >100 %																			
		31 - 50 %				>50-80%				>80 - 100 %				>100 %					
ภาค	จำนวน	สขป.	จำนวน	ภาค	จำนวน	สขป.	จำนวน	ภาค	จำนวน	สขป.	จำนวน	ภาค	จำนวน	สขป.	จำนวน	ภาค	จำนวน	สขป.	จำนวน
เหนือ	26	1	4	เหนือ	26	1	8	เหนือ	17	1	3	เหนือ	6	1	0	เหนือ	0	1	0
		2	15			2	13			2	5			2	6			2	0
		3	1			3	0			3	4			3	0			3	0
		4	6			4	5			4	5			4	0			4	0
ตะวันออก	64	5	23	ตะวันออก	61	5	14	ตะวันออก	69	5	11	ตะวันออก	24	5	5	ตะวันออก	0	5	0
		6	19			6	15			6	15			6	3			6	0
		7	11			7	13			7	17			7	6			7	0
		8	11			8	19			8	26			8	10			8	0
ตะวันออก	8	9	8	ตะวันออก	20	9	20	ตะวันออก	20	9	20	ตะวันออก	3	9	3	ตะวันออก	0	9	0
กลาง	5	10	4	กลาง	11	10	11	กลาง	4	10	3	กลาง	2	10	1	กลาง	0	10	0
		11	0			11	0			11	0			11	0			11	0
		12	1			12	0			12	1			12	1			12	0
ตะวันตก	1	13	1	ตะวันตก	0	13	0	ตะวันตก	5	13	5	ตะวันตก	0	13	0	ตะวันตก	1	13	1
ใต้	4	14	4	ใต้	4	14	3	ใต้	25	14	9	ใต้	5	14	0	ใต้	1	14	1
		15	0			15	1			15	12			15	0			15	0
		16	0			16	0			16	3			16	5			16	0
		17	0			17	0			17	1			17	0			17	0
รวม	108	รวม	108	รวม	122	รวม	122	รวม	140	รวม	140	รวม	40	รวม	40	รวม	2	รวม	2

รวมทั้งหมด 412 แห่ง



3 แผน-ผลการบริหารจัดการน้ำ ข้อมูล ณ วันที่ 9 พ.ค. 64

- แผน-ผลการบริหารจัดการน้ำฤดูแล้ง ปี 2563/64 (ลุ่มน้ำแม่กลอง ตั้งแต่ 1 ม.ค.-30 มิ.ย.64)

ลุ่มน้ำ	แผน (ล้าน ลบ.ม.)	ผลจัดสรรน้ำ (ล้าน ลบ.ม.)	คงเหลือ (ล้าน ลบ.ม.)
แม่กลอง	3,800	2,677 (70%)	1,123 (30%)

- แผน-ผลการบริหารจัดการน้ำฤดูฝน ปี 2564 (ตั้งแต่ 1 พ.ย. 64 – 31 ต.ค. 64)

ลุ่มน้ำ	แผน (ล้าน ลบ.ม.)	ผลจัดสรรน้ำ (ล้าน ลบ.ม.)	คงเหลือ (ล้าน ลบ.ม.)
ทั่วประเทศ	29,978	655 (2%)	29,323 (98%)
เจ้าพระยา (4 เขื่อน)	11,739	178 (2%)	11,561 (98%)

4. การเพาะปลูก

- แผน-ผล การเพาะปลูกข้าวนาปรัง ปี 2563/64 ข้อมูล ณ 5 พ.ค.64

- ทั่วประเทศ แผนเพาะปลูกข้าวนาปรัง 1.90 ล้านไร่ เพาะปลูกแล้ว 5.408 ล้านไร่ แยกเป็น เพาะปลูกตามแผน 1.496 ล้านไร่ เพาะปลูกเกินแผน 0.479 ล้านไร่ และเพาะปลูกนอกแผน 3.432 ล้านไร่ ผลเก็บเกี่ยว 3.859 ล้านไร่
- ลุ่มน้ำเจ้าพระยา แผนเพาะปลูกข้าวนาปรัง - ล้านไร่ (รณรงค์จัดทำนาต่อเนื่องในฤดูแล้ง ปี 2563/64) ยังคงมีการเพาะปลูก 2.79 ล้านไร่ ผลเก็บเกี่ยว 2.724 ล้านไร่

ภาค	ข้าวนาปรัง				พืชไร่-พืชผัก				รวม			
	แผน (ล้านไร่)	ผล (ล้านไร่)	%	เก็บ (ล้านไร่)	แผน (ล้านไร่)	ผล (ล้านไร่)	%	เก็บ (ล้านไร่)	แผน (ล้านไร่)	ผล (ล้านไร่)	%	เก็บ (ล้านไร่)
เหนือ	0.23	0.62	270.78	0.427	0.16	0.19	114.56	0.171	0.39	0.80	205.42	0.598
ตะวันออกเฉียงเหนือ	0.86	1.11	128.71	0.320	0.04	0.04	89.37	0.021	0.90	1.14	126.91	0.341
กลาง	0.01	0.02	149.61	0.014	0.02	0.01	70.07	0.001	0.03	0.03	105.04	0.014
ตะวันออก	0.32	0.41	127.82	0.353	0.02	0.01	54.02	0.007	0.34	0.42	124.08	0.360
ตะวันตก	0.20	0.45	224.82	0.018	0.23	0.22	93.78	0.045	0.43	0.66	154.54	0.063
ใต้	0.28	0.02	5.60	0.003	0.03	0.01	41.40	0.003	0.31	0.03	8.60	0.006
ลุ่มน้ำเจ้าพระยา		2.79		2.724	0.05	0.07	126.81	0.045	0.05	2.86	5,241.92	2.769
ทั่วประเทศ	1.90	5.41	284.64	3.859	0.55	0.54	98.48	0.292	2.45	5.95	242.83	4.151

หมายเหตุ : ภาคเหนือ ภาคกลาง ภาคตะวันออก และภาคตะวันตก หักลบพื้นที่ในเขตลุ่มน้ำเจ้าพระยา ที่ใช้น้ำจากอ่างเก็บน้ำภูมิพล, อ่างเก็บน้ำสิริกิติ์, อ่างเก็บน้ำแควน้อยบำรุงแดน และอ่างเก็บน้ำป่าสักชลสิทธิ์

- แผน-ผล การเพาะปลูกข้าวนาปี 2564 ข้อมูล ณ 5 พ.ค.64

- การเพาะปลูกพื้นที่ลุ่มต่ำบางระกำ แผนเพาะปลูก 265,000 ไร่ เพาะปลูกแล้ว 235,013 ไร่
- การเพาะปลูกพื้นที่ลุ่มต่ำตอนล่าง 12 ทุ่ง แผนเพาะปลูก 1.145 ล้านไร่ เพาะปลูกแล้ว 45,091 ไร่
- รวมพื้นที่ลุ่มต่ำ 13 ทุ่ง แผนเพาะปลูก 1.41 ล้านไร่ เพาะปลูกแล้ว 280,104 ไร่

5. วิเคราะห์สถานการณ์

5.1 คาดการณ์ปริมาณฝนจากแบบจำลองบรรยากาศจากกรมอุตุนิยมวิทยา (3วันล่วงหน้า)

- วันที่ 09 พ.ค. 64 (09 พ.ค. 64 เวลา 07.00 น. – 10 พ.ค. 64 เวลา 07.00 น.) มีฝนตกปานกลาง (10.1-35.0 มม.) บริเวณพื้นที่ ภาคเหนือ ภาคตะวันออกเฉียงเหนือ จ.อุตรดิตถ์ จ.สุโขทัย จ.กำแพงเพชร จ.พิษณุโลก จ.เพชรบูรณ์ จ.เลย จ.หนองคาย จ.อุทัยธานี จ.กาญจนบุรี จ.ระนอง จ.พังงา จ.กระบี่ จ.สตูล และ จ.สงขลา

- วันที่ 10 พ.ค. 64 (10 พ.ค. 64 เวลา 07.00 น. – 11 พ.ค. 64 เวลา 07.00 น.) มีฝนตกปานกลาง (10.1-35.0 มม.) บริเวณพื้นที่ ภาคเหนือ จ.อุตรดิตถ์ จ.พิษณุโลก จ.สุโขทัย จ.กำแพงเพชร จ.นครสวรรค์ จ.ชัยนาท จ.ลพบุรี จ.สระบุรี จ.นครนายก จ.นนทบุรี กรุงเทพมหานคร จ.เพชรบูรณ์ จ.ชัยภูมิ จ.เลย จ.ขอนแก่น จ.หนองคาย จ.บึงกาฬ จ.อุดรธานี จ.สกลนคร จ.ยโสธร จ.มหาสารคาม จ.ศรีสะเกษ จ.สุรินทร์ จ.บุรีรัมย์ จ.นครราชสีมา จ.จันทบุรี จ.ตราด จ.กาญจนบุรี จ.ระนอง จ.พังงา จ.กระบี่ จ.ภูเก็ต จ.สุราษฎร์ธานี จ.นครศรีธรรมราช จ.ตรัง จ.สตูล และ จ.ยะลา

- วันที่ 11 พ.ค. 64 (11 พ.ค. 64 เวลา 07.00 น. – 12 พ.ค. 64 เวลา 07.00 น.) มีฝนตกปานกลาง (10.1-35.0 มม.) บริเวณพื้นที่ ภาคใต้ จ.น่าน จ.ตาก จ.กาญจนบุรี จ.ชัยภูมิ จ.ขอนแก่น จ.เลย จ.หนองคาย จ.อุดรธานี จ.สกลนคร จ.นครพนม และ จ.ตราด

3.2 คาดการณ์ปริมาณน้ำ (วันที่ 10 พ.ค. 64)

คาดการณ์ปริมาณน้ำไหลผ่านลุ่มน้ำปิงที่สถานี P.17 อ.บรรพตพิสัย จ.นครสวรรค์ จะมีปริมาณน้ำไหลผ่าน 38.00 ลบ.ม./วินาที มีแนวโน้มลดลง ลุ่มน้ำน่านที่สถานี N.67 อ.ชุมแสง จ.นครสวรรค์ จะมีปริมาณน้ำไหลผ่าน 98.00 ลบ.ม./วินาที มีแนวโน้มลดลง โดยจะทำให้ในลุ่มน้ำเจ้าพระยาที่สถานี C.2 อ.เมืองนครสวรรค์ จ.นครสวรรค์ จะมีปริมาณน้ำไหลผ่าน 140.00 ลบ.ม./วินาที มีแนวโน้มลดลง

6. รายงานสถานการณ์ค่าความเค็ม (ข้อมูล วันที่ 9 พ.ค. 64 เวลา 07:00 น.)

แม่น้ำ	สถานีเฝ้าระวัง	เกณฑ์เฝ้าระวัง (กรัม/ลิตร)	ค่าความเค็ม (กรัม/ลิตร)
เจ้าพระยา	ประปาสำแล	0.25	0.16 (ปกติ)
ปราจีน-บางปะกง	บางคาง	2	0.07 (ปกติ)
ท่าจีน	ด้านนอกคลองจินดา	0.75	0.36 (ปกติ)
	ด้านในคลองจินดา	0.75	0.38 (ปกติ)
แม่กลอง	ปากคลองดำเนินสะดวก	2	0.14 (ปกติ)