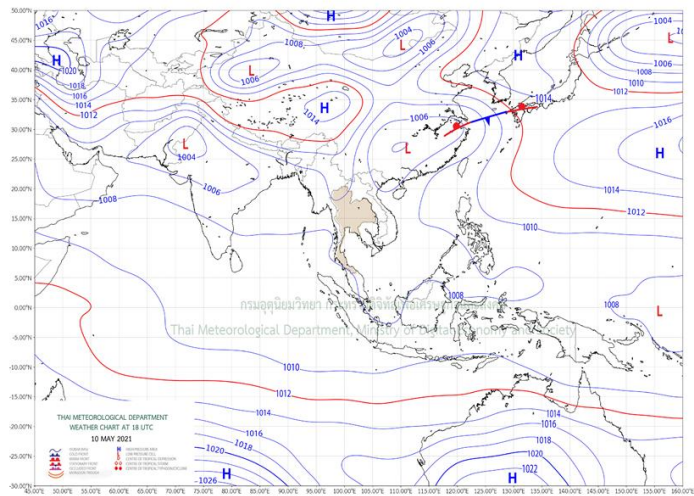
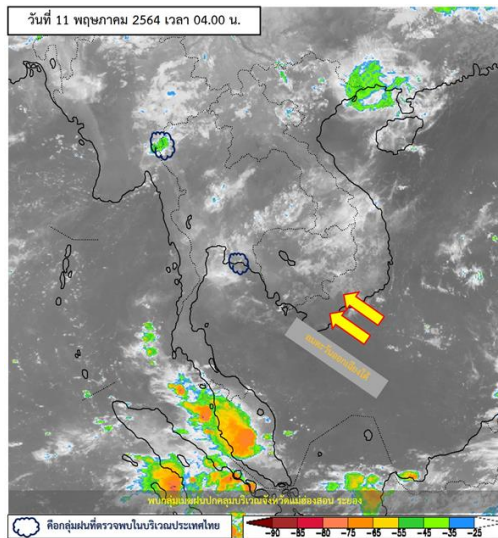




รายงานสรุปศูนย์ปฏิบัติการน้ำอัจฉริยะ
เรื่อง สถานการณ์น้ำและการเฝ้าระวัง
ประจำวันอังคารที่ 11 พฤษภาคม พ.ศ. 2564

1. สภาพอากาศและปริมาณฝน

1.1 สภาพอากาศ (กรมอุตุนิยมวิทยา)



บริเวณประเทศไทยตอนบนมีอากาศร้อนในตอนกลางวัน กับมีฝนฟ้าคะนอง และลมกระโชกแรงบางพื้นที่ ทั้งนี้เนื่องจากลมตะวันออกเฉียงใต้พัดนำความชื้นจากอ่าวไทยและทะเลจีนใต้เข้ามาปกคลุมภาคเหนือตอนล่าง ภาคตะวันออกเฉียงเหนือ ภาคกลาง และภาคตะวันออก รวมทั้งกรุงเทพมหานครและปริมณฑล สำหรับลมตะวันออกเฉียงใต้ปกคลุมอ่าวไทย ภาคใต้ และทะเลอันดามัน ทำให้ภาคใต้มีฝนน้อยในระยะนี้

1.2 สภาพฝน

ปริมาณฝนสูงสุด 5 อันดับ จากสำนักงานทรัพยากรน้ำแห่งชาติ เวลา 07.00 น. วันที่ 10 พ.ศ.64 ถึงเวลา 07.00 น. วันที่ 11 พ.ศ.64 ตามลำดับ ดังนี้

1. อ.คลองท่อม จ.กระบี่	วัดปริมาณฝนได้	60.0	มม.
2. อ.พาน จ.เชียงราย	วัดปริมาณฝนได้	59.5	มม.
3. อ.วังวิเศษ จ.ตรัง	วัดปริมาณฝนได้	53.5	มม.
4. อ.ปลวกแดง จ.ระยอง	วัดปริมาณฝนได้	53.0	มม.
5. อ.พุนพิน จ.สุราษฎร์ธานี	วัดปริมาณฝนได้	53.0	มม.

2. สถานการณ์น้ำท่าและสภาพน้ำในอ่างเก็บน้ำ

2.1 สถานการณ์น้ำท่าในลุ่มน้ำต่างๆ (ข้อมูล วันที่ 11 พ.ค. 64 เวลา 06.00 น.)

แม่น้ำ	สถานี	ที่ตั้งสถานี	ตลิ่ง	ความจุ	ระดับน้ำ	ปริมาณน้ำ		ต่ำ(-) สูง(+) กว่าตลิ่ง	อยู่ใน เกณฑ์	แนวโน้ม	
						วันนี้	เมื่อวาน				
			ม.	ม. ³ / ร.	ม.	ม. ³ / ร.	ม. ³ / ร.				
1. ปิง	P.1	สะพานนารัฐ อำเภอเมือง	จังหวัดเชียงใหม่	3.70	445	1.53	18.14	20.80	-2.17	น้อย	ลดลง
ปิง	P.7A	สะพานบ้านห้วยยาง อำเภอเมือง	จังหวัดกำแพงเพชร	5.34	3,000	0.55	155.20	176.00	-4.79	น้อย	ลดลง
ปิง	P.17	บ้านท่าจั่ว อำเภอบรรพตพิสัย	จังหวัดนครสวรรค์	39.80	2,990	34.24	46.00	38.00	-5.56	น้อย	เพิ่มขึ้น
2. วัง	W.1C	สะพานเสตุวาริ อำเภอเมือง	จังหวัดลำปาง	5.20	651	0.02	3.26	0.54	-5.18	น้อย	ทรงตัว
3. ยม	Y.1C	สะพานบ้านน้ำโค้ง อำเภอเมือง	จังหวัดแพร่	8.20	993	0.65	19.00	34.80	-7.55	น้อย	ลดลง
4. น่าน	N.1	หน้าสำนักงานป่าไม้ อำเภอเมือง	จังหวัดน่าน	7.00	1,217	-0.15	10.75	9.40	-7.15	น้อย	เพิ่มขึ้น
น่าน	N.5A	สะพานเอกาทศรถ อำเภอเมือง	จังหวัดพิษณุโลก	10.37	1,365	1.28	120.10	130.40	-9.09	น้อย	ลดลง
น่าน	N.67	สะพานบ้านเกยไชย อำเภอชุมแสง	จังหวัดนครสวรรค์	28.30	1,579	18.33	90.00	92.00	-9.97	น้อย	ลดลง
5. เจ้าพระยา	C.2	ค่ายจิรประวัติ อำเภอเมือง	จังหวัดนครสวรรค์	26.20	3,590	16.63	132.00	138.00	-9.57	น้อย	ลดลง
เจ้าพระยา	C.13	ท้ายเขื่อนเจ้าพระยา อำเภอสรรพยา	จังหวัดชัยนาท	16.34	2,840	5.44	70.00	80.00	-10.90	น้อย	ลดลง
6. ป่าสัก	S.28	ท้ายเขื่อนป่าสักชลสิทธิ์ อำเภอพัฒนานิคม	จังหวัดลพบุรี	31.46	1,175	16.48	5.00	5.00	-14.98	น้อย	ทรงตัว
7. มูล	M.7	สะพานเสรีประชาธิปไตย อำเภอเมือง	จังหวัดอุบลราชธานี	7.00	2,300	2.31	46.00	47.00	-4.69	น้อย	ลดลง
8. ซี	E.20A	บ้านบ้านฟ้าหยาด อำเภอมหาชนะชัย	จังหวัดยโสธร	10.00	1,220	3.96	106.24	75.78	-6.04	น้อย	เพิ่มขึ้น
9. เพชรบุรี	B.9	บ้านสระเห็ด อำเภอท่ายาง	จังหวัดเพชรบุรี	6.60	355	3.02	32.80	32.80	-3.58	น้อย	ทรงตัว
เพชรบุรี	B.6A	สะพานท่าเวียง อำเภอแก่งกระจาน	จังหวัดเพชรบุรี	6.00	260	0.76	2.10	2.20	-5.24	น้อย	ลดลง
เพชรบุรี	B.15	สะพานเทศบาล อำเภอเมือง	จังหวัดเพชรบุรี	5.40	150	1.03	10.67	11.05	-4.37	น้อย	ลดลง
10. ทะเลสาบสงขลา	X.44	คลองอูตะนา อำเภอหาดใหญ่	จังหวัดสงขลา	7.40	534	0.72	30.70	40.85	-6.68	น้อย	ลดลง
ทะเลสาบสงขลา	X.170	บ้านคลองลำ อำเภอศรีนครินทร์	จังหวัดพัทลุง	25.20	290	20.76	4.00	4.50	-4.44	น้อย	ลดลง
11. ภาคใต้ฝั่งตะวันออก	X.180	สะพานเทศบาล อำเภอเมือง	จังหวัดชุมพร	3.80	193	0.23	21.90	21.90	-3.57	น้อย	ทรงตัว
ภาคใต้ฝั่งตะวันออก	X.119A	สะพานสันต อำเภอสุโขทัย	จังหวัดนครราชสีมา	8.20	203	3.85	18.75	21.25	-4.35	น้อย	ลดลง
ภาคใต้ฝั่งตะวันออก	X.53A	คลองชุมพร อำเภอเมือง	จังหวัดชุมพร	9.30	143	2.18	0.90	1.30	-7.12	น้อย	ลดลง
ภาคใต้ฝั่งตะวันออก	X.212	คลองหลังสวน อำเภอหลังสวน	จังหวัดชุมพร	6.00	1,460	-0.01	69.10	72.70	-6.01	น้อย	ลดลง
12. ภาคใต้ฝั่งตะวันตก	X.234	บ้านป่าหมาก อำเภอเมือง	จังหวัดตรัง	6.40	426	1.19	53.60	42.70	-5.21	น้อย	เพิ่มขึ้น

○ น้ำเก็บกักประเทศ (อ่างเก็บน้ำขนาดใหญ่) ณ วันที่ 11 พฤษภาคม 2564

- ปี 2559 มีน้ำ 31,797 ล้าน ลบ.ม. คิดเป็น 45%
- ปี 2563 มีน้ำ 33,002 ล้าน ลบ.ม. คิดเป็น 47%
- ปี 2564 มีน้ำ 33,679 ล้าน ลบ.ม. คิดเป็น 47%
- ปี 2564 **มากกว่า** ปี 2559 จำนวน 1,882 ล้าน ลบ.ม.
- ปี 2564 **มากกว่า** ปี 2563 จำนวน 677 ล้าน ลบ.ม.

○ น้ำเก็บกักในลุ่มเจ้าพระยา ณ วันที่ 11 พฤษภาคม 2564

- ปี 2559 มีน้ำ 8,304 ล้าน ลบ.ม. คิดเป็น 33%
- ปี 2563 มีน้ำ 8,400 ล้าน ลบ.ม. คิดเป็น 34%
- ปี 2564 มีน้ำ 8,873 ล้าน ลบ.ม. คิดเป็น 36%
- ปี 2564 **มากกว่า** ปี 2559 จำนวน 569 ล้าน ลบ.ม.
- ปี 2564 **มากกว่า** ปี 2563 จำนวน 473 ล้าน ลบ.ม.

2.2 สภาพน้ำเก็บกักในอ่างเก็บน้ำขนาดใหญ่ (ข้อมูล วันที่ 11 พ.ค. 64)

ภาค อ่างเก็บน้ำเขื่อน	ความจุ ที่ รนส. (ลาน ม.)	ความจุ ที่ รนท. (ลาน ม.)	ความจุน้ำ ใช้การ (ลาน ม.)	ณ วันนี้							ปริมาณน้ำ ไหลลง วันนี้ (ลาน ม.)	ปริมาณน้ำ ระบาย วันนี้ (ลาน ม.)
				ปี 2563		ปี 2564						
				ปริมาตร (ลาน ม.)	% รณท.	ปริมาตร (ลาน ม.)	% รณท.	ปริมาตรใช้การ (ล้าน ม. ³)	% รณท.	% ใช้การ		
ภาคเหนือ												
ภูมิพล*	13,462	13,462	9,662	4,393	33	4,615	34	815	6	8	1.63	6.00
สิริกิติ์*	10,508	9,510	6,660	3,614	38	3,698	39	848	9	13	2.26	12.03
แม่งัดสมบูรณ์ชล	323	265	253	49	18	92	35	80	30	32	0.26	0.18
แม่งาวอุดมธารา	295	263	249	62	24	48	18	34	13	14	0.05	0.11
ก๊วลม	106	106	103	46	43	63	59	59	56	58	0.31	0.12
ก๊วคหมา	209	170	164	47	28	47	28	41	24	25	0.05	0.05
แควน้อยบำรุงแดน	1,080	939	896	273	29	322	34	279	30	31	0.83	2.59
แม่มอก	110	110	94	25	23	42	38	26	23	27	0.10	0.02
รวมภาคเหนือ	26,093	24,825	18,080	8,509	34	8,928	36	2,183	9	12	5.48	21.11
ภาคตะวันออกเฉียงเหนือ												
ห้วยหลวง	136	136	129	30	22	41	30	34	25	26	0.00	0.11
น้ำอูน	780	520	475	191	37	185	36	140	27	29	0.00	0.00
น้ำพุง*	200	165	157	52	31	63	38	55	33	35	0.00	0.31
จุฬารัตน์*	181	164	127	39	24	84	51	47	29	37	0.08	0.00
อุบลรัตน์*	4,640	2,431	1,850	339	14	935	38	354	15	19	4.49	1.11
ลำปาว	2,450	1,980	1,880	672	34	455	23	355	18	19	1.67	0.10
ลำตะคอง	445	314	292	94	30	253	80	230	73	79	1.26	1.04
ลำพระเพลิง	242	155	154	13	8	99	64	98	63	64	0.44	0.82
มูลบน	350	141	134	27	19	100	71	93	66	70	0.05	0.23
ลำแจะ	325	275	268	40	15	152	55	145	53	54	0.39	0.72
ลำนางรอง	197	121	118	19	15	84	69	80	66	68	0.07	0.00
สิรินธร*	1,966	1,966	1,135	1,059	54	1,143	58	312	16	27	2.95	0.00
รวมภาค ตอน.	11,911	8,368	6,718	2,575	31	3,594	43	1,944	23	29	11.40	4.44
ภาคกลาง												
ป่าสักชลสิทธิ์	960	960	957	120	13	238	25	235	24	25	0.02	0.44
ทับเสลา	190	160	143	32	20	56	35	39	25	28	0.10	0.00
กระเสียว	390	299	259	54	18	127	42	87	29	33	1.70	0.04
รวมภาคกลาง	1,540	1,419	1,359	206	15	421	30	361	25	27	1.82	0.48
ภาคตะวันตก												
ศรีนครินทร์*	18,770	17,745	7,480	12,725	72	11,627	66	1,362	8	18	4.55	10.11
วชิราลงกรณ์*	11,000	8,860	5,848	4,446	50	3,706	42	694	8	12	4.49	6.02
รวมภาคตะวันตก	29,770	26,605	13,328	17,171	65	15,333	58	2,056	8	15	9.04	16.13
ภาคตะวันออก												
ขุนด่านปราการชล	225	224	219	32	14	39	17	34	15	16	0.09	0.44
คลองสิียด	450	420	390	52	12	55	13	25	6	6	0.00	0.14
บางพระ	127	117	105	22	19	48	41	36	31	35	0.09	0.27
หนองปลาไหล	206	164	150	24	14	136	83	123	75	82	1.44	0.00
ประแสร์	322	295	275	23	8	182	62	162	55	59	0.88	0.34
นฤปดินทรจินดา	338	295	276	90	31	86	29	66	22	24	0.04	0.61
รวมภาคตะวันออก	1,668	1,515	1,415	243	16	546	36	447	29	32	2.54	1.80
ภาคใต้												
แก่งกระจาน	900	710	645	257	36	284	40	219	31	34	2.03	2.42
ปราณบุรี	490	391	373	132	34	221	57	204	52	55	0.90	0.19
รัชชประภา*	6,144	5,639	4,287	2,922	52	3,288	58	1,936	34	45	4.49	8.00
บางกลาง*	1,590	1,454	1,178	989	68	1,063	73	787	54	67	2.54	8.88
รวมภาคใต้	9,124	8,194	6,484	4,301	52	4,857	59	3,146	38	49	9.95	19.49
รวมทั้งประเทศ	80,106	70,926	47,384	33,004	47	33,679	47	10,137	14	21	40.23	63.44

ต่ำกว่า 30 %
รวม 8 แห่ง

ตั้งแต่ 31 - 50%
รวม 13 แห่ง

ตั้งแต่ 51-80%
รวม 13 แห่ง

มากกว่า 80%
รวม 1 แห่ง

2.3 สภาพน้ำในอ่างเก็บน้ำ 4 เขื่อนหลักกลุ่มเจ้าพระยา (ข้อมูล วันที่ 11 พ.ค. 64)

สภาพน้ำในอ่างเก็บน้ำ ภูมิพล สิริกิติ์ แควน้อยฯ และป่าสักฯ วันที่ 11 พฤษภาคม 2564

อ่างเก็บน้ำ	ปริมาณน้ำในอ่างฯ		ปริมาณน้ำใช้การได้		ปริมาณน้ำไหลลงอ่างฯ		ปริมาณน้ำระบาย		รับน้ำได้อีก	เปรียบเทียบน้ำใช้การ - น้อยกว่า / + มากกว่า ปี 2559
	ปริมาณน้ำ	% ความจุ	ปริมาณน้ำ	% ใช้การ	วันนี้	เมื่อวาน	วันนี้	เมื่อวาน		
ภูมิพล	4,615	34	815	8	1.63	9.57	6.00	6.00	8,847	476
สิริกิติ์	3,698	39	848	13	2.26	5.28	12.03	12.02	5,812	23
ภูมิพล+สิริกิติ์	8,313	36	1,663	10	3.89	14.85	18.03	18.02	14,659	499
แควน้อยฯ	322	34	279	31	0.83	1.27	2.59	2.59	617	74
ป่าสักชลสิทธิ์	238	25	235	25	0.02	0.79	0.44	0.44	722	-3
รวมทั้งหมด	8,873	36	2,177	12	4.73	16.91	21.06	21.05	15,998	570

(หน่วย : ล้าน ลบ.ม.)

2.4 สถานการณ์น้ำลุ่มน้ำเจ้าพระยา

แม่น้ำปิง ปริมาณน้ำไหลผ่านที่สถานี P.17 อ.บรรพตพิสัย จ.นครสวรรค์ วัดได้ 46.00 ลบ.ม./วินาที (เมื่อวาน 38.00 ลบ.ม./วินาที) ต่ำกว่าตลิ่ง 5.56 เมตร มี**แนวโน้มเพิ่มขึ้น**

แม่น้ำน่าน ปริมาณน้ำไหลผ่านที่สถานี N.67 อ.ชุมแสง จ.นครสวรรค์ วัดได้ 90.00 ลบ.ม./วินาที (เมื่อวาน 92.00 ลบ.ม./วินาที) ต่ำกว่าตลิ่ง 9.97 เมตร มี**แนวโน้มลดลง**

แม่น้ำเจ้าพระยา ปริมาณน้ำไหลผ่านที่สถานี C.2 อ.เมืองนครสวรรค์ วัดได้ 132.00 ลบ.ม./วินาที (เมื่อวาน 138.00 ลบ.ม./วินาที) ต่ำกว่าตลิ่ง 9.57 เมตร มี**แนวโน้มลดลง** และมีปริมาณน้ำไหลผ่านท้ายเขื่อนเจ้าพระยา (C.13) ในอัตรา 70.00 ลบ.ม./วินาที (เมื่อวาน 80.00 ลบ.ม./วินาที) ไหลผ่านสถานีวัดน้ำ C.29A อ.บางไทร มีปริมาณน้ำไหลผ่านเฉลี่ย 94.00 ลบ.ม./วินาที (เมื่อวาน 97.00 ลบ.ม./วินาที)

2.5 สภาพน้ำในอ่างเก็บน้ำขนาดกลาง (ข้อมูล วันที่ 11 พ.ค. 64)

ข้อมูลวันที่ 11 พฤษภาคม 2564																			
สรุปอ่างขนาดกลางที่มีปริมาณในช่วง <=30 % 31 - 50 % >50-80% >80 - 100 % และ >100 %																			
		31 - 50 %			>50-80%				>80 - 100 %				>100 %						
ภาค	จำนวน	สขป.	จำนวน	ภาค	จำนวน	สขป.	จำนวน	ภาค	จำนวน	สขป.	จำนวน	ภาค	จำนวน	สขป.	จำนวน	ภาค	จำนวน	สขป.	จำนวน
เหนือ	26	1	4	เหนือ	25	1	7	เหนือ	18	1	4	เหนือ	6	1	0	เหนือ	0	1	0
		2	15			2	13			2	5			2	6			2	0
		3	1			3	0			3	4			3	0			3	0
		4	6			4	5			4	5			4	0			4	0
ตะวันออกเฉียงเหนือ	65	5	23	ตะวันออกเฉียงเหนือ	61	5	14	ตะวันออกเฉียงเหนือ	69	5	12	ตะวันออกเฉียงเหนือ	23	5	4	ตะวันออกเฉียงเหนือ	0	5	0
		6	20			6	14			6	16			6	2			6	0
		7	11			7	13			7	16			7	7			7	0
		8	11			8	20			8	25			8	10			8	0
ตะวันออกเฉียง	8	9	8	ตะวันออกเฉียง	20	9	20	ตะวันออกเฉียง	20	9	20	ตะวันออกเฉียง	3	9	3	ตะวันออกเฉียง	0	9	0
กลาง	5	10	4	กลาง	10	10	10	กลาง	5	10	4	กลาง	2	10	1	กลาง	0	10	0
		11	0			11	0			11	0			11	0			11	0
		12	1			12	0			12	1			12	1			12	0
ตะวันตก	1	13	1	ตะวันตก	0	13	0	ตะวันตก	5	13	5	ตะวันตก	0	13	0	ตะวันตก	1	13	1
ใต้	4	14	4	ใต้	4	14	3	ใต้	25	14	9	ใต้	5	14	0	ใต้	1	14	1
		15	0			15	1			15	12			15	0			15	0
		16	0			16	0			16	3			16	5			16	0
		17	0			17	0			17	1			17	0			17	0
รวม	109	รวม	109	รวม	120	รวม	120	รวม	142	รวม	142	รวม	39	รวม	39	รวม	2	รวม	2

รวมทั้งหมด 412 แห่ง



3 แผน-ผลการบริหารจัดการน้ำ ข้อมูล ณ วันที่ 11 พ.ค. 64

- แผน-ผลการบริหารจัดการน้ำ **ฤดูแล้ง ปี 2563/64** (ลุ่มน้ำแม่กลอง ตั้งแต่ 1 ม.ค.-30 มิ.ย.64)

ลุ่มน้ำ	แผน (ล้าน ลบ.ม.)	ผลจัดสรรน้ำ (ล้าน ลบ.ม.)	คงเหลือ (ล้าน ลบ.ม.)
แม่กลอง	3,800	2,710 (71%)	1,090 (29%)

- แผน-ผลการบริหารจัดการน้ำ **ฤดูฝน ปี 2564** (ตั้งแต่ 1 พ.ย. 64 – 31 ต.ค. 64)

ลุ่มน้ำ	แผน (ล้าน ลบ.ม.)	ผลจัดสรรน้ำ (ล้าน ลบ.ม.)	คงเหลือ (ล้าน ลบ.ม.)
ทั่วประเทศ	29,978	794 (3%)	29,184 (97%)
เจ้าพระยา (4 เขื่อน)	11,739	220 (2%)	11,519 (98%)

4. การเพาะปลูก

- แผน-ผล การเพาะปลูกข้าวนาปรัง ปี 2563/64 ข้อมูล ณ 5 พ.ค.64

- **ทั่วประเทศ** แผนเพาะปลูกข้าวนาปรัง 1.90 ล้านไร่ **เพาะปลูกแล้ว 5.408 ล้านไร่** แยกเป็น **เพาะปลูกตามแผน 1.496 ล้านไร่** **เพาะปลูกเกินแผน 0.479 ล้านไร่** และ **เพาะปลูกนอกแผน 3.432 ล้านไร่** **ผลเก็บเกี่ยว 3.859 ล้านไร่**
- **ลุ่มน้ำเจ้าพระยา** แผนเพาะปลูกข้าวนาปรัง - ล้านไร่ (รณรงค้งคตทำนาต่อเนื่องในฤดูแล้ง ปี 2563/64) **ยังคงมีการเพาะปลูก 2.79 ล้านไร่** **ผลเก็บเกี่ยว 2.724 ล้านไร่**

ภาค	ข้าวนาปรัง				พืชไร่-พืชผัก				รวม			
	แผน (ล้านไร่)	ผล (ล้านไร่)	%	เที่ยว (ล้านไร่)	แผน (ล้านไร่)	ผล (ล้านไร่)	%	เที่ยว (ล้านไร่)	แผน (ล้านไร่)	ผล (ล้านไร่)	%	เที่ยว (ล้านไร่)
เหนือ	0.23	0.62	270.78	0.427	0.16	0.19	114.56	0.171	0.39	0.80	205.42	0.598
ตะวันออกเฉียงเหนือ	0.86	1.11	128.71	0.320	0.04	0.04	89.37	0.021	0.90	1.14	126.91	0.341
กลาง	0.01	0.02	149.61	0.014	0.02	0.01	70.07	0.001	0.03	0.03	105.04	0.014
ตะวันออก	0.32	0.41	127.82	0.353	0.02	0.01	54.02	0.007	0.34	0.42	124.08	0.360
ตะวันตก	0.20	0.45	224.82	0.018	0.23	0.22	93.78	0.045	0.43	0.66	154.54	0.063
ใต้	0.28	0.02	5.60	0.003	0.03	0.01	41.40	0.003	0.31	0.03	8.60	0.006
ลุ่มน้ำเจ้าพระยา		2.79		2.724	0.05	0.07	126.81	0.045	0.05	2.86	5,241.92	2.769
ทั่วประเทศ	1.90	5.41	284.64	3.859	0.55	0.54	98.48	0.292	2.45	5.95	242.83	4.151

หมายเหตุ : ภาคเหนือ ภาคกลาง ภาคตะวันออก และภาคตะวันตก หักลบพื้นที่ในเขตลุ่มน้ำเจ้าพระยา ที่ใช้น้ำจากอ่างเก็บน้ำภูมิพล, อ่างเก็บน้ำสิริกิติ์, อ่างเก็บน้ำแควน้อยบางระจัน และอ่างเก็บน้ำป่าสักชลสิทธิ์

- แผน-ผล การเพาะปลูกข้าวนาปี 2564 ข้อมูล ณ 5 พ.ค.64

- การเพาะปลูกพื้นที่ลุ่มต่ำบางระกำ แผนเพาะปลูก 265,000 ไร่ **เพาะปลูกแล้ว 235,013 ไร่**
- การเพาะปลูกพื้นที่ลุ่มต่ำตอนล่าง 12 ทุ่ง แผนเพาะปลูก 1.145 ล้านไร่ **เพาะปลูกแล้ว 45,091 ไร่**
- รวมพื้นที่ลุ่มต่ำ 13 ทุ่ง แผนเพาะปลูก 1.41 ล้านไร่ **เพาะปลูกแล้ว 280,114 ไร่**

5. วิเคราะห์สถานการณ์

5.1 คาดการณ์ปริมาณฝนจากแบบจำลองบรรยากาศจากกรมอุตุนิยมวิทยา (3วันล่วงหน้า)

- วันที่ 11 พ.ค. 64 (11 พ.ค. 64 เวลา 07.00 น. – 12 พ.ค. 64 เวลา 07.00 น.) มีฝนตกปานกลาง (10.1-35.0 มม.) บริเวณพื้นที่ จ.เชียงราย จ.พะเยา จ.แม่ฮ่องสอน จ.ลำปาง จ.ลำพูน จ.ตาก จ.น่าน จ.พิษณุโลก จ.เลย จ.กำแพงเพชร จ.นครสวรรค์ จ.อุทัยธานี จ.ราชบุรี จ.เพชรบุรี จ.นครราชสีมา จ.ปราจีนบุรี จ.จันทบุรี จ.กาญจนบุรี จ.ฉะเชิงเทรา จ.ชลบุรี จ.ระยอง จ.ตราด จ.ระนอง จ.สุราษฎร์ธานี จ.พังงา จ.กระบี่ จ.ตรัง จ.สตูล จ.พัทลุง จ.สงขลา จ.ยะลา จ.ปัตตานี และจ.นราธิวาส มีฝนตกหนัก (35.1-90.0 มม.) บริเวณพื้นที่ จ.เชียงใหม่ และจ.เพชรบูรณ์

- วันที่ 12 พ.ค. 64 (12 พ.ค. 64 เวลา 07.00 น. – 13 พ.ค. 64 เวลา 07.00 น.) มีฝนตกปานกลาง (10.1-35.0 มม.) บริเวณพื้นที่ จ.เชียงใหม่ จ.เชียงราย จ.พะเยา จ.น่าน จ.แพร่ จ.ลำปาง จ.ลำพูน จ.แม่ฮ่องสอน จ.ตาก จ.เพชรบูรณ์ จ.เลย จ.นครพนม จ.ยโสธร จ.นครราชสีมา จ.สุรินทร์ จ.ศรีสะเกษ จ.สระบุรี จ.นครนายก จ.ปราจีนบุรี จ.ชลบุรี จ.ระยอง จ.ตราด จ.ราชบุรี จ.เพชรบุรี จ.ระนอง จ.สุราษฎร์ธานี จ.พังงา จ.นครศรีธรรมราช จ.กระบี่ จ.ตรัง จ.พัทลุง จ.สตูล จ.สงขลา จ.ยะลา และจ.นราธิวาส มีฝนตกหนัก (35.1-90.0 มม.) บริเวณพื้นที่ จ.จันทบุรี

- วันที่ 13 พ.ค. 64 (13 พ.ค. 64 เวลา 07.00 น. – 14 พ.ค. 64 เวลา 07.00 น.) มีฝนตกปานกลาง (10.1-35.0 มม.) บริเวณพื้นที่ จ.เชียงราย จ.สกลนคร จ.กาฬสินธุ์ จ.ร้อยเอ็ด จ.ยโสธร จ.อำนาจเจริญ จ.สุรินทร์ จ.ศรีสะเกษ จ.ตราด จ.ตรัง จ.สตูล และจ.ยะลา

3.2 คาดการณ์ปริมาณน้ำ (วันที่ 12 พ.ค. 64)

คาดการณ์ปริมาณน้ำไหลผ่านลุ่มน้ำปิงที่สถานี P.17 อ.บรรพตพิสัย จ.นครสวรรค์ จะมีปริมาณน้ำไหลผ่าน 44.00 ลบ.ม./วินาที มีแนวโน้มลดลง ลุ่มน้ำน่านที่สถานี N.67 อ.ชุมแสง จ.นครสวรรค์ จะมีปริมาณน้ำไหลผ่าน 87.00 ลบ.ม./วินาที มีแนวโน้มลดลง โดยจะทำให้ในลุ่มน้ำเจ้าพระยาที่สถานี C.2 อ.เมืองนครสวรรค์ จ.นครสวรรค์ จะมีปริมาณน้ำไหลผ่าน 130.00 ลบ.ม./วินาที มีแนวโน้มลดลง

6. รายงานสถานการณ์ค่าความเค็ม (ข้อมูล วันที่ 11 พ.ค. 64 เวลา 07:00 น.)

แม่น้ำ	สถานีเฝ้าระวัง	เกณฑ์เฝ้าระวัง (กรัม/ลิตร)	ค่าความเค็ม (กรัม/ลิตร)
เจ้าพระยา	ประปาสำแล	0.25	0.17 (ปกติ)
ปราจีน-บางปะกง	บางคาง	2	0.06 (ปกติ)
ท่าจีน	ด้านนอกคลองจินดา	0.75	0.35 (ปกติ)
	ด้านในคลองจินดา	0.75	0.32 (ปกติ)
แม่กลอง	ปากคลองดำเนินสะดวก	2	0.14 (ปกติ)