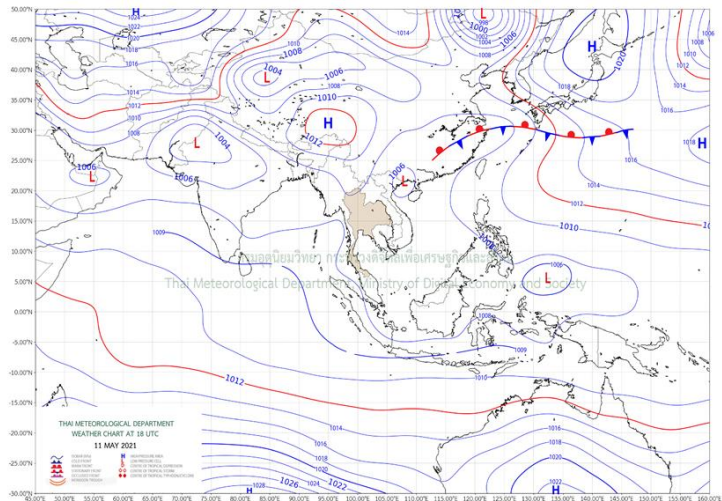
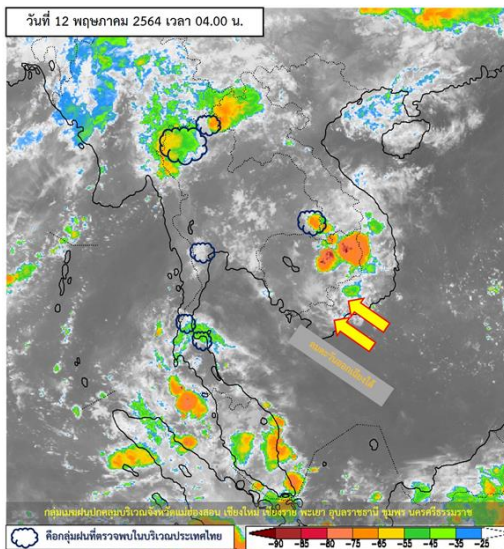




รายงานสรุปศูนย์ปฏิบัติการน้ำอัจฉริยะ
เรื่อง สถานการณ์น้ำและการเฝ้าระวัง
ประจำวันพุธที่ 12 พฤษภาคม พ.ศ. 2564

1. สภาพอากาศและปริมาณฝน

1.1 สภาพอากาศ (กรมอุตุนิยมวิทยา)



บริเวณประเทศไทยตอนบนมีอากาศร้อนในตอนกลางวัน แต่ยังคงมีฝนฟ้าคะนองและลมกระโชกแรงบางพื้นที่ ทั้งนี้เนื่องจากมีคลื่นกระแสลมฝ่ายตะวันตกเคลื่อนจากประเทศเมียนมาเข้าปกคลุมภาคเหนือตอนบน ในขณะที่มีลมตะวันออกเฉียงใต้ยังคงพัดนำความชื้นจากอ่าวไทยและทะเลจีนใต้เข้ามาปกคลุมภาคตะวันออกเฉียงเหนือตอนล่าง และภาคตะวันออก ส่วนลมตะวันออกเฉียงใต้ยังคงพัดปกคลุมภาคใต้ อ่าวไทย และทะเลอันดามัน ทำให้ภาคใต้ยังคงมีฝนฟ้าคะนองเกิดขึ้นในระยะนี้

1.2 สภาพฝน

ปริมาณฝนสูงสุด 5 อันดับ จากสำนักงานทรัพยากรน้ำแห่งชาติ เวลา 07.00 น. วันที่ 11 พ.ค.64 ถึงเวลา 07.00 น. วันที่ 12 พ.ค.64 ตามลำดับ ดังนี้

1. อ.เขาค้อ จ.เพชรบูรณ์	วัดปริมาณฝนได้	102.0	มม.
2. อ.ศรีสาคร จ.นราธิวาส	วัดปริมาณฝนได้	87.2	มม.
3. อ.เบตง จ.ยะลา	วัดปริมาณฝนได้	79.0	มม.
4. อ.โคกโพธิ์ จ.ปัตตานี	วัดปริมาณฝนได้	75.4	มม.
5. อ.ศรีราชา จ.ชลบุรี	วัดปริมาณฝนได้	72.8	มม.



2. สถานการณ์น้ำท่าและสภาพน้ำในอ่างเก็บน้ำ

2.1 สถานการณ์น้ำท่าในลุ่มน้ำต่างๆ (ข้อมูล วันที่ 12 พ.ค. 64 เวลา 06.00 น.)

แม่น้ำ	สถานี	ที่ตั้งสถานี	ตลิ่ง	ความจุ	ระดับน้ำ	ปริมาณน้ำ		ต่ำ(-) สูง(+) กว่าตลิ่ง	อยู่ใน เกณฑ์	แนวโน้ม		
						วันนี้	เมื่อวาน					
			ม.	ม. ³ / วิ.	ม.	ม. ³ / วิ.	ม. ³ / วิ.					
1. ปิง	P.1	สะพานนวมรัฐ	อำเภอเมือง	จังหวัดเชียงใหม่	3.70	445	1.58	20.04	20.42	-2.12	น้อย	ลดลง
ปิง	P.7A	สะพานบ้านห้วยยาง	อำเภอเมือง	จังหวัดกำแพงเพชร	5.34	3,000	0.53	146.90	155.20	-4.81	น้อย	ลดลง
ปิง	P.17	บ้านท่าจั่ว	อำเภอบรรพตพิสัย	จังหวัดนครสวรรค์	39.80	2,990	34.30	52.00	46.00	-5.50	น้อย	เพิ่มขึ้น
2. วัง	W.1C	สะพานเสตุวาริ	อำเภอเมือง	จังหวัดลำปาง	5.20	651	-0.59	0.02	1.18	-5.79	น้อย	ทรงตัว
3. ยม	Y.1C	สะพานบ้านน้ำโค้ง	อำเภอเมือง	จังหวัดแพร่	8.20	993	0.33	8.64	11.56	-7.87	น้อย	ลดลง
4. น่าน	N.1	หน้าสำนักงานป่าไม้	อำเภอเมือง	จังหวัดน่าน	7.00	1,217	-0.22	7.84	10.30	-7.22	น้อย	ลดลง
น่าน	N.5A	สะพานเอกาทศรถ	อำเภอเมือง	จังหวัดพิษณุโลก	10.37	1,365	1.23	114.00	120.10	-9.14	น้อย	ลดลง
น่าน	N.67	สะพานบ้านเกยไชย	อำเภอชุมแสง	จังหวัดนครสวรรค์	28.30	1,579	18.45	97.00	90.00	-9.85	น้อย	เพิ่มขึ้น
5. เจ้าพระยา	C.2	ค่ายจิรประวัติ	อำเภอเมือง	จังหวัดนครสวรรค์	26.20	3,590	16.74	141.00	132.00	-9.46	น้อย	เพิ่มขึ้น
เจ้าพระยา	C.13	ท้ายเขื่อนเจ้าพระยา	อำเภอสรรพยา	จังหวัดชัยนาท	16.34	2,840	5.44	70.00	70.00	-10.90	น้อย	ทรงตัว
6. ป่าสัก	S.28	ท้ายเขื่อนป่าสักชลสิทธิ์	อำเภอพัฒนานิคม	จังหวัดลพบุรี	31.46	1,175	16.47	5.00	5.00	-14.99	น้อย	ทรงตัว
7. มูล	M.7	สะพานเสรีประชาธิปไตย	อำเภอเมือง	จังหวัดอุบลราชธานี	7.00	2,300	2.37	52.00	46.00	-4.63	น้อย	เพิ่มขึ้น
8. ชี	E.20A	บ้านบ้านฟ้าหยาด	อำเภอมหาชนะชัย	จังหวัดยโสธร	10.00	1,220	4.00	111.44	106.24	-6.00	น้อย	เพิ่มขึ้น
9. เพชรบุรี	B.9	บ้านสาระเห็ด	อำเภอท่ายาง	จังหวัดเพชรบุรี	6.60	355	3.01	32.40	32.80	-3.59	น้อย	ลดลง
เพชรบุรี	B.6A	สะพานท่าเกวียน	อำเภอแก่งกระจาน	จังหวัดเพชรบุรี	6.00	260	0.81	2.60	2.10	-5.19	น้อย	เพิ่มขึ้น
เพชรบุรี	B.15	สะพานเทศบาล	อำเภอเมือง	จังหวัดเพชรบุรี	5.40	150	0.93	8.84	10.67	-4.47	น้อย	ลดลง
10. ทะเลสาบสงขลา	X.44	คลองจูดะเมา	อำเภอหาดใหญ่	จังหวัดสงขลา	7.40	534	0.76	32.10	30.70	-6.64	น้อย	เพิ่มขึ้น
ทะเลสาบสงขลา	X.170	บ้านคลองลำ	อำเภอศรีนครินทร์	จังหวัดพัทลุง	25.20	290	20.75	3.75	4.00	-4.45	น้อย	ลดลง
11. ภาคใต้ฝั่งตะวันออก	X.180	สะพานเทศบาล	อำเภอเมือง	จังหวัดชุมพร	3.80	193	0.21	21.30	21.90	-3.59	น้อย	ลดลง
ภาคใต้ฝั่งตะวันออก	X.119A	สะพานสันตสุข	อำเภอสุโขทัย	จังหวัดราชบุรี	8.20	203	3.99	22.25	18.75	-4.21	น้อย	เพิ่มขึ้น
ภาคใต้ฝั่งตะวันออก	X.53A	คลองชุมพร	อำเภอเมือง	จังหวัดชุมพร	9.30	143	2.16	0.80	0.90	-7.14	น้อย	ลดลง
ภาคใต้ฝั่งตะวันออก	X.212	คลองหลังสวน	อำเภอหลังสวน	จังหวัดชุมพร	6.00	1,460	-0.09	61.90	69.10	-6.09	น้อย	ลดลง
12 ภาคใต้ฝั่งตะวันตก	X.234	บ้านป่าหมาก	อำเภอเมือง	จังหวัดตรัง	6.40	426	1.22	54.80	53.60	-5.18	น้อย	เพิ่มขึ้น

○ น้ำเก็บกักประเทศ (อ่างเก็บน้ำขนาดใหญ่) ณ วันที่ 12 พฤษภาคม 2564

- ปี 2559 มีน้ำ 31,740 ล้าน ลบ.ม. คิดเป็น 45%
- ปี 2563 มีน้ำ 32,939 ล้าน ลบ.ม. คิดเป็น 46%
- ปี 2564 มีน้ำ 33,645 ล้าน ลบ.ม. คิดเป็น 47%
- ปี 2564 **มากกว่า** ปี 2559 จำนวน 1,905 ล้าน ลบ.ม.
- ปี 2564 **มากกว่า** ปี 2563 จำนวน 706 ล้าน ลบ.ม.

○ น้ำเก็บกักในลุ่มเจ้าพระยา ณ วันที่ 12 พฤษภาคม 2564

- ปี 2559 มีน้ำ 8,285 ล้าน ลบ.ม. คิดเป็น 33%
- ปี 2563 มีน้ำ 8,380 ล้าน ลบ.ม. คิดเป็น 34%
- ปี 2564 มีน้ำ 8,861 ล้าน ลบ.ม. คิดเป็น 36%
- ปี 2564 **มากกว่า** ปี 2559 จำนวน 576 ล้าน ลบ.ม.
- ปี 2564 **มากกว่า** ปี 2563 จำนวน 481 ล้าน ลบ.ม.

2.2 สภาพน้ำเก็บกักในอ่างเก็บน้ำขนาดใหญ่ (ข้อมูล วันที่ 12 พ.ค. 64)

ภาค อ่างเก็บน้ำเขื่อน	ความจุ ที่ รนส. (ลาน ม.)	ความจุ ที่ รนภ. (ลาน ม.)	ความจุ น้ำ ใช้การ (ลาน ม.)	ณ วันที่								ปริมาณน้ำ ไหลลง วันนี้ (ลาน ม.)	ปริมาณน้ำ ระบาย วันนี้ (ลาน ม.)
				ปี 2563		ปี 2564							
				ปริมาตร (ลาน ม.)	% รณภ.	ปริมาตร (ลาน ม.)	% รณภ.	ปริมาตรใช้การ (ลาน ม.)	% รณภ.	% ใช้การ			
ภาคเหนือ													
ภูมิพล*	13,462	13,462	9,662	4,385	33	4,613	34	813	6	8	4.37	6.00	
สิริกิติ์*	10,508	9,510	6,660	3,605	38	3,689	39	839	9	13	3.85	12.08	
แม่งัดสมบูรณ์ชล	323	265	253	49	18	92	35	80	30	32	0.19	0.19	
แม่งาวอุดมธารา	295	263	249	62	24	49	18	35	13	14	0.10	0.05	
ก๊วยลุม	106	106	103	46	43	63	59	59	56	58	0.23	0.12	
ก๊วยคอง	209	170	164	47	27	47	28	41	24	25	0.00	0.05	
แควน้อยบำรุงแดน	1,080	939	896	270	29	321	34	278	30	31	1.06	2.59	
แม่มอก	110	110	94	25	23	42	38	26	24	28	0.10	0.02	
รวมภาคเหนือ	26,093	24,825	18,080	8,490	34	8,915	36	2,170	9	12	9.89	21.10	
ภาคตะวันออกเฉียงเหนือ													
ห้วยหลวง	136	136	129	30	22	41	30	34	25	26	0.00	0.11	
น้ำอูน	780	520	475	192	37	185	36	140	27	29	0.23	0.00	
น้ำพุง*	200	165	157	51	31	63	38	55	33	35	0.02	0.31	
จุฬารัตน์*	181	164	127	40	24	85	52	48	29	38	0.89	0.00	
อุบลรัตน์*	4,640	2,431	1,850	338	14	935	38	354	15	19	1.66	7.78	
ลำปาว	2,450	1,980	1,880	672	34	455	23	355	18	19	0.62	0.10	
ลำตะคอง	445	314	292	94	30	253	80	230	73	79	0.57	1.04	
ลำพระเพลิง	242	155	154	13	8	99	64	97	63	63	0.66	0.82	
มูลบน	350	141	134	28	20	100	71	93	66	69	0.03	0.14	
ลำแซะ	325	275	268	41	15	152	55	145	53	54	0.66	0.72	
ลำน้ำรอง	197	121	118	19	15	84	69	80	66	68	0.08	0.00	
สิรินธร*	1,966	1,966	1,135	1,059	54	1,143	58	312	16	27	0.88	0.00	
รวมภาค ตอน.	11,911	8,368	6,718	2,575	31	3,594	43	1,943	23	29	6.28	11.02	
ภาคกลาง													
ป่าสักชลสิทธิ์	960	960	957	120	12	238	25	235	25	25	1.56	1.30	
ทับเสลา	190	160	143	32	20	56	35	39	25	28	0.00	0.00	
กระเสียว	390	299	259	54	18	127	42	87	29	34	0.50	0.04	
รวมภาคกลาง	1,540	1,419	1,359	206	14	422	30	362	25	27	2.06	1.34	
ภาคตะวันตก													
ศรีนครินทร์*	18,770	17,745	7,480	12,708	72	11,621	65	1,356	8	18	6.51	10.12	
วชิราลงกรณ์*	11,000	8,860	5,848	4,425	50	3,699	42	687	8	12	0.00	6.03	
รวมภาคตะวันตก	29,770	26,605	13,328	17,133	64	15,320	58	2,043	8	15	6.51	16.15	
ภาคตะวันออก													
ขุนด่านปราการชล	225	224	219	32	14	39	17	34	15	16	0.08	0.13	
คลองสิียด	450	420	390	52	12	55	13	25	6	6	0.00	0.14	
บางพระ	127	117	105	22	19	48	41	36	31	34	0.07	0.26	
หนองปลาไหล	206	164	150	24	15	139	85	126	77	84	3.92	0.00	
ประแสร์	322	295	275	23	8	182	62	162	55	59	0.49	0.34	
นฤบดินทรจินดา	338	295	276	89	30	85	29	66	22	24	0.05	0.61	
รวมภาคตะวันออก	1,668	1,515	1,415	242	16	549	36	449	30	32	4.61	1.46	
ภาคใต้													
แก่งกระจาน	900	710	645	255	36	284	40	219	31	34	1.76	2.42	
ปราณบุรี	490	391	373	132	34	222	57	204	52	55	0.51	0.19	
รัชชประภา*	6,144	5,639	4,287	2,919	52	3,281	58	1,930	34	45	1.66	7.78	
บางกลาง*	1,590	1,454	1,178	989	68	1,059	73	783	54	66	4.55	8.10	
รวมภาคใต้	9,124	8,194	6,484	4,295	52	4,846	59	3,135	38	48	8.48	18.49	
รวมทั้งประเทศ	80,106	70,926	47,384	32,941	46	33,645	47	10,102	14	21	37.84	69.56	

ต่ำกว่า 30 %
รวม 8 แห่ง

ตั้งแต่ 31 - 50%
รวม 13 แห่ง

ตั้งแต่ 51-80%
รวม 13 แห่ง

มากกว่า 80%
รวม 1 แห่ง

2.3 สภาพน้ำในอ่างเก็บน้ำ 4 เขื่อนหลักกลุ่มเจ้าพระยา (ข้อมูล วันที่ 12 พ.ค. 64)

สภาพน้ำในอ่างเก็บน้ำ ภูมิพล สิริกิติ์ แควน้อยฯ และป่าสักฯ วันที่ 12 พฤษภาคม 2564

อ่างเก็บน้ำ	ปริมาณน้ำในอ่างฯ		ปริมาณน้ำใช้การได้		ปริมาณน้ำไหลลงอ่างฯ		ปริมาณน้ำระบาย		รับน้ำได้อีก	เปรียบเทียบน้ำใช้การ - น้อยกว่า / + มากกว่า ปี 2559
	ปริมาณน้ำ	% ความจุ	ปริมาณน้ำ	% ใช้การ	วันนี้	เมื่อวาน	วันนี้	เมื่อวาน		
ภูมิพล	4,613	34	813	8	4.37	1.63	6.00	6.00	8,849	482
สิริกิติ์	3,689	39	839	13	3.85	2.26	12.08	12.03	5,821	21
ภูมิพล+สิริกิติ์	8,301	36	1,651	10	8.22	3.89	18.08	18.03	14,671	504
แควน้อยฯ	321	34	278	31	1.06	0.83	2.59	2.59	618	73
ป่าสักชลสิทธิ์	238	25	235	25	1.56	0.02	1.30	0.44	722	-2
รวมทั้งหมด	8,861	36	2,165	12	10.84	4.73	21.97	21.06	16,010	575

(หน่วย : ล้าน ลบ.ม.)

2.4 สถานการณ์น้ำลุ่มน้ำเจ้าพระยา

แม่น้ำปิง ปริมาณน้ำไหลผ่านที่สถานี P.17 อ.บรรพตพิสัย จ.นครสวรรค์ วัดได้ 52.00 ลบ.ม./วินาที (เมื่อวาน 46.00 ลบ.ม./วินาที) ต่ำกว่าตลิ่ง 5.50 เมตร **มีแนวโน้มเพิ่มขึ้น**

แม่น้ำน่าน ปริมาณน้ำไหลผ่านที่สถานี N.67 อ.ชุมแสง จ.นครสวรรค์ วัดได้ 97.00 ลบ.ม./วินาที (เมื่อวาน 90.00 ลบ.ม./วินาที) ต่ำกว่าตลิ่ง 9.85 เมตร **มีแนวโน้มเพิ่มขึ้น**

แม่น้ำเจ้าพระยา ปริมาณน้ำไหลผ่านที่สถานี C.2 อ.เมืองนครสวรรค์ วัดได้ 141.00 ลบ.ม./วินาที (เมื่อวาน 132.00 ลบ.ม./วินาที) ต่ำกว่าตลิ่ง 9.46 เมตร **มีแนวโน้มเพิ่มขึ้น** และมีปริมาณน้ำไหลผ่านท้ายเขื่อนเจ้าพระยา (C.13) ในอัตรา 70.00 ลบ.ม./วินาที (เมื่อวาน 70.00 ลบ.ม./วินาที) ไหลผ่านสถานีวัดน้ำ C.29A อ.บางไทร มีปริมาณน้ำไหลผ่านเฉลี่ย 92.00 ลบ.ม./วินาที (เมื่อวาน 94.00 ลบ.ม./วินาที)

2.5 สภาพน้ำในอ่างเก็บน้ำขนาดกลาง (ข้อมูล วันที่ 12 พ.ค. 64)

ข้อมูลวันที่ 12 พฤษภาคม 2564																			
สรุปอ่างขนาดกลางที่มีปริมาณในช่วง <=30 % 31 - 50 % >50-80% >80 - 100 % และ >100 %																			
		31 - 50 %				>50-80%				>80 - 100 %				>100 %					
ภาค	จำนวน	สขป.	จำนวน	ภาค	จำนวน	สขป.	จำนวน	ภาค	จำนวน	สขป.	จำนวน	ภาค	จำนวน	สขป.	จำนวน	ภาค	จำนวน	สขป.	จำนวน
เหนือ	26	1	4	เหนือ	25	1	7	เหนือ	18	1	4	เหนือ	6	1	0	เหนือ	0	1	0
		2	15			2	13			2	5			2	6			2	0
		3	1			3	0			3	4			3	0			3	0
		4	6			4	5			4	5			4	0			4	0
ตะวันออก เฉียงเหนือ	65	5	23	ตะวันออก เฉียงเหนือ	62	5	14	ตะวันออก เฉียงเหนือ	68	5	12	ตะวันออก เฉียงเหนือ	23	5	4	ตะวันออก เฉียงเหนือ	0	5	0
		6	20			6	15			6	15			6	2			6	0
		7	11			7	13			7	16			7	7			7	0
		8	11			8	20			8	25			8	10			8	0
ตะวันออก	8	9	8	ตะวันออก	20	9	20	ตะวันออก	20	9	20	ตะวันออก	3	9	3	ตะวันออก	0	9	0
กลาง	5	10	4	กลาง	10	10	10	กลาง	5	10	4	กลาง	2	10	1	กลาง	0	10	0
		11	0			11	0			11	0			11	0			11	0
		12	1			12	0			12	1			12	1			12	0
ตะวันตก	1	13	1	ตะวันตก	0	13	0	ตะวันตก	5	13	5	ตะวันตก	0	13	0	ตะวันตก	1	13	1
ใต้	4	14	4	ใต้	4	14	3	ใต้	26	14	9	ใต้	4	14	0	ใต้	1	14	1
		15	0			15	1			15	12			15	0			15	0
		16	0			16	0			16	4			16	4			16	0
		17	0			17	0			17	1			17	0			17	0
รวม	109	รวม	109	รวม	121	รวม	121	รวม	142	รวม	142	รวม	38	รวม	38	รวม	2	รวม	2

รวมทั้งหมด 412 แห่ง

3 แผน-ผลการบริหารจัดการน้ำ ข้อมูล ณ วันที่ 12 พ.ค. 64

- แผน-ผลการบริหารจัดการน้ำ **ฤดูแล้ง ปี 2563/64** (ลุ่มน้ำแม่กลอง ตั้งแต่ 1 ม.ค.-30 มิ.ย.64)

ลุ่มน้ำ	แผน (ล้าน ลบ.ม.)	ผลจัดสรรน้ำ (ล้าน ลบ.ม.)	คงเหลือ (ล้าน ลบ.ม.)
แม่กลอง	3,800	2,726 (72%)	1,074 (28%)

- แผน-ผลการบริหารจัดการน้ำ **ฤดูฝน ปี 2564** (ตั้งแต่ 1 พ.ย. 64 – 31 ต.ค. 64)

ลุ่มน้ำ	แผน (ล้าน ลบ.ม.)	ผลจัดสรรน้ำ (ล้าน ลบ.ม.)	คงเหลือ (ล้าน ลบ.ม.)
ทั่วประเทศ	29,978	873 (3%)	29,105 (97%)
เจ้าพระยา (4 เขื่อน)	11,739	242 (2%)	11,497 (98%)

4. การเพาะปลูก

- แผน-ผล การเพาะปลูกข้าวนาปรัง ปี 2563/64 ข้อมูล ณ 5 พ.ค.64

- **ทั่วประเทศ** แผนเพาะปลูกข้าวนาปรัง 1.90 ล้านไร่ **เพาะปลูกแล้ว 5.408 ล้านไร่** แยกเป็น **เพาะปลูกตามแผน 1.496 ล้านไร่** **เพาะปลูกเกินแผน 0.479 ล้านไร่** และ **เพาะปลูกนอกแผน 3.432 ล้านไร่** **ผลเก็บเกี่ยว 3.859 ล้านไร่**
- **ลุ่มน้ำเจ้าพระยา** แผนเพาะปลูกข้าวนาปรัง - ล้านไร่ (รณรงค้งคตทำนาต่อเนื่องในฤดูแล้ง ปี 2563/64) **ยังคงมีการเพาะปลูก 2.79 ล้านไร่** **ผลเก็บเกี่ยว 2.724 ล้านไร่**

ภาค	ข้าวนาปรัง				พืชไร่-พืชผัก				รวม			
	แผน (ล้านไร่)	ผล (ล้านไร่)	%	เที่ยว (ล้านไร่)	แผน (ล้านไร่)	ผล (ล้านไร่)	%	เที่ยว (ล้านไร่)	แผน (ล้านไร่)	ผล (ล้านไร่)	%	เที่ยว (ล้านไร่)
เหนือ	0.23	0.62	270.78	0.427	0.16	0.19	114.56	0.171	0.39	0.80	205.42	0.598
ตะวันออกเฉียงเหนือ	0.86	1.11	128.71	0.320	0.04	0.04	89.37	0.021	0.90	1.14	126.91	0.341
กลาง	0.01	0.02	149.61	0.014	0.02	0.01	70.07	0.001	0.03	0.03	105.04	0.014
ตะวันออก	0.32	0.41	127.82	0.353	0.02	0.01	54.02	0.007	0.34	0.42	124.08	0.360
ตะวันตก	0.20	0.45	224.82	0.018	0.23	0.22	93.78	0.045	0.43	0.66	154.54	0.063
ใต้	0.28	0.02	5.60	0.003	0.03	0.01	41.40	0.003	0.31	0.03	8.60	0.006
ลุ่มน้ำเจ้าพระยา		2.79		2.724	0.05	0.07	126.81	0.045	0.05	2.86	5,241.92	2.769
ทั่วประเทศ	1.90	5.41	284.64	3.859	0.55	0.54	98.48	0.292	2.45	5.95	242.83	4.151

หมายเหตุ : ภาคเหนือ ภาคกลาง ภาคตะวันออก และภาคตะวันตก หักลบพื้นที่ในเขตลุ่มน้ำเจ้าพระยา ที่ใช้น้ำจากอ่างเก็บน้ำภูมิพล, อ่างเก็บน้ำสิริกิติ์, อ่างเก็บน้ำแควน้อยบำรุงแดน และอ่างเก็บน้ำป่าสักชลสิทธิ์

- แผน-ผล การเพาะปลูกข้าวนาปี 2564 ข้อมูล ณ 5 พ.ค.64

- การเพาะปลูกพื้นที่ลุ่มต่ำบางระกำ แผนเพาะปลูก 265,000 ไร่ **เพาะปลูกแล้ว 235,013 ไร่**
- การเพาะปลูกพื้นที่ลุ่มต่ำตอนล่าง 12 ทุ่ง แผนเพาะปลูก 1.145 ล้านไร่ **เพาะปลูกแล้ว 45,091 ไร่**
- รวมพื้นที่ลุ่มต่ำ 13 ทุ่ง แผนเพาะปลูก 1.41 ล้านไร่ **เพาะปลูกแล้ว 280,114 ไร่**

5. วิเคราะห์สถานการณ์

5.1 คาดการณ์ปริมาณฝนจากแบบจำลองบรรยากาศจากกรมอุตุนิยมวิทยา (3วันล่วงหน้า)

- วันที่ 12 พ.ค. 64 (12 พ.ค. 64 เวลา 07.00 น. – 13 พ.ค. 64 เวลา 07.00 น.) มีฝนตกปานกลาง (10.1-35.0 มม.) บริเวณพื้นที่ จ.แม่ฮ่องสอน จ.เชียงใหม่ จ.เชียงราย จ.พะเยา จ.น่าน จ.พิษณุโลก จ.เลย จ.หนองคาย จ.บึงกาฬ จ.นครพนม จ.สกลนคร จ.อุดรธานี จ.หนองบัวลำภู จ.ชัยภูมิ จ.ขอนแก่น จ.ร้อยเอ็ด จ.มุกดาหาร จ.ยโสธร จ.อำนาจเจริญ จ.อุบลราชธานี จ.ศรีสะเกษ จ.ปราจีนบุรี จ.จันทบุรี จ.ตราด จ.กาญจนบุรี จ.ราชบุรี จ.กระบี่ จ.ตรัง จ.สตูล จ.สงขลา จ.ปัตตานี จ.ยะลา และจ.นราธิวาส มีฝนตกหนัก (35.1-90.0 มม.) บริเวณพื้นที่ จ.สงขลา และจ.ยะลา

- วันที่ 13 พ.ค. 64 (13 พ.ค. 64 เวลา 07.00 น. – 14 พ.ค. 64 เวลา 07.00 น.) มีฝนตกปานกลาง (10.1-35.0 มม.) บริเวณพื้นที่ จ.แม่ฮ่องสอน จ.เชียงใหม่ จ.เชียงราย จ.เลย จ.หนองคาย จ.บึงกาฬ จ.นครพนม จ.สกลนคร จ.อุดรธานี จ.หนองบัวลำภู จ.ชัยภูมิ จ.ขอนแก่น จ.มุกดาหาร จ.อำนาจเจริญ จ.อุบลราชธานี จ.ศรีสะเกษ จ.สุรินทร์ จ.จันทบุรี จ.ตราด จ.กาญจนบุรี จ.พังงา จ.กระบี่ จ.ตรัง จ.สตูล จ.สงขลา จ.ยะลา และจ.นราธิวาส มีฝนตกหนัก (35.1-90.0 มม.) บริเวณพื้นที่ จ.ตราด

- วันที่ 14 พ.ค. 64 (14 พ.ค. 64 เวลา 07.00 น. – 15 พ.ค. 64 เวลา 07.00 น.) มีฝนตกปานกลาง (10.1-35.0 มม.) บริเวณพื้นที่ จ.นครสวรรค์ จ.ชัยภูมิ จ.อุดรธานี จ.สกลนคร จ.ร้อยเอ็ด จ.บุรีรัมย์ จ.สุรินทร์ จ.ศรีสะเกษ จ.จันทบุรี จ.ตราด จ.สุราษฎร์ธานี และจ.กระบี่

3.2 คาดการณ์ปริมาณน้ำ (วันที่ 13 พ.ค. 64)

คาดการณ์ปริมาณน้ำไหลผ่านลุ่มน้ำปิงที่สถานี P.17 อ.บรรพตพิสัย จ.นครสวรรค์ จะมีปริมาณน้ำไหลผ่าน 55.00 ลบ.ม./วินาที มีแนวโน้มเพิ่มขึ้น ลุ่มน้ำน่านที่สถานี N.67 อ.ชุมแสง จ.นครสวรรค์ จะมีปริมาณน้ำไหลผ่าน 102.00 ลบ.ม./วินาที มีแนวโน้มเพิ่มขึ้น โดยจะทำให้ในลุ่มน้ำเจ้าพระยาที่สถานี C.2 อ.เมืองนครสวรรค์ จ.นครสวรรค์ จะมีปริมาณน้ำไหลผ่าน 150.00 ลบ.ม./วินาที มีแนวโน้มเพิ่มขึ้น

6. รายงานสถานการณ์ค่าความเค็ม (ข้อมูล วันที่ 12 พ.ค. 64 เวลา 07:00 น.)

แม่น้ำ	สถานีเฝ้าระวัง	เกณฑ์เฝ้าระวัง (กรัม/ลิตร)	ค่าความเค็ม (กรัม/ลิตร)
เจ้าพระยา	ประปาสำแล	0.25	0.17 (ปกติ)
ปราจีน-บางปะกง	บางคาง	2	0.06 (ปกติ)
ท่าจีน	ด้านนอกคลองจินดา	0.75	0.35 (ปกติ)
	ด้านในคลองจินดา	0.75	0.31 (ปกติ)
แม่กลอง	ปากคลองดำเนินสะดวก	2	0.14 (ปกติ)