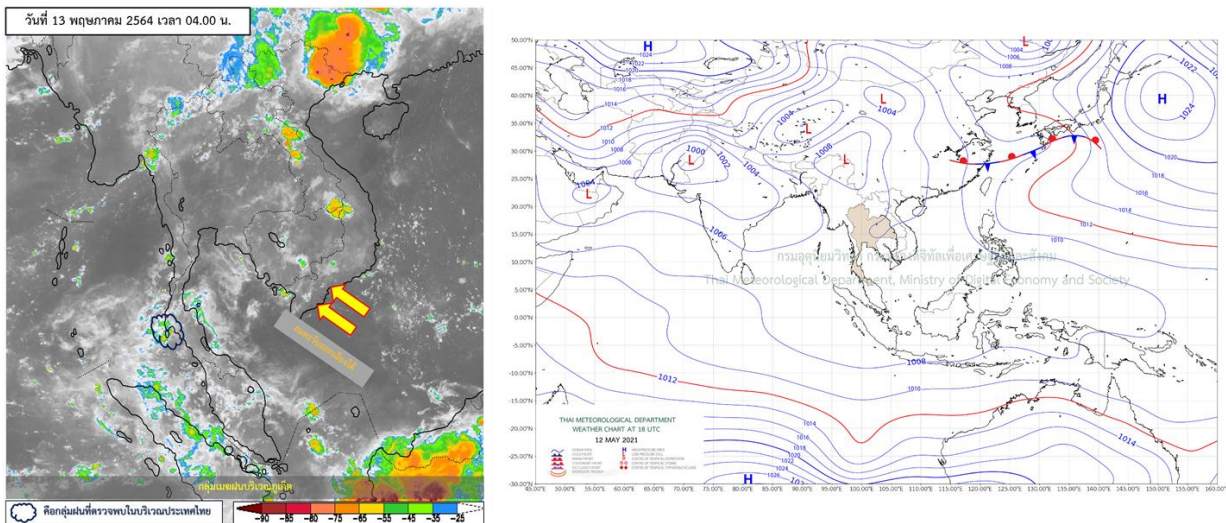


รายงานสรุปศูนย์ปฏิบัติการน้ำอัจฉริยะ
เรื่อง สถานการณ์น้ำและการเฝ้าระวัง
ประจำวันพฤหัสบดีที่ 13 พฤษภาคม พ.ศ. 2564

1. สภาพอากาศและปริมาณฝน

1.1 สภาพอากาศ (กรมอุตุนิยมวิทยา)



ประเทศไทยตอนบนมีอากาศร้อนในตอนกลางวัน แต่ยังคงมีฝนฟ้าคะนองและลมกระโชกแรงบางพื้นที่ ทั้งนี้เนื่องจากมีแนวลมพัดสอบของลมตะวันตกเฉียงใต้และลมตะวันออกเฉียงใต้พัดปกคลุมประเทศไทยตอนบน ส่วนลมตะวันออกเฉียงใต้ยังคงพัดปกคลุมภาคใต้ อ่าวไทย และทะเลอันดามัน ทำให้ภาคใต้ยังคงมีฝนฟ้าคะนองและมีฝนตกหนักบางแห่งในระยะนี้

1.2 สภาพฝน

ปริมาณฝนสูงสุด 5 อันดับ จากสำนักงานทรัพยากรน้ำแห่งชาติ เวลา 07.00 น. วันที่ 12 พ.ค.64 ถึงเวลา 07.00 น. วันที่ 13 พ.ค.64 ตามลำดับ ดังนี้

1. อ.กาบัง จ.ยะลา	วัดปริมาณฝนได้	93.2	มม.
2. อ.ธารโต จ.ยะลา	วัดปริมาณฝนได้	78.0	มม.
3. อ.นาทวี จ.สงขลา	วัดปริมาณฝนได้	75.5	มม.
4. อ.บันนังสตา จ.ยะลา	วัดปริมาณฝนได้	75.4	มม.
5. อ.แว้ง จ.นราธิวาส	วัดปริมาณฝนได้	69.6	มม.

2. สถานการณ์น้ำท่าและสภาพน้ำในอ่างเก็บน้ำ

2.1 สถานการณ์น้ำท่าในลุ่มน้ำต่างๆ (ข้อมูล วันที่ 13 พ.ค. 64 เวลา 06.00 น.)

แม่น้ำ	สถานี	ที่ตั้งสถานี	ตลิ่ง	ความจุ	ระดับน้ำ	ปริมาณน้ำ		ต่ำ(-) สูง(+) กว่าตลิ่ง	อยู่ใน เกณฑ์	แนวโน้ม		
						วันนี้	เมื่อวาน					
			ม.	ม. ³ / ไร่.	ม.	ม. ³ / ไร่.	ม. ³ / ไร่.					
1. ปิง	P.1	สะพานนวมรัฐ	อำเภอเมือง	จังหวัดเชียงใหม่	3.70	445	1.54	18.52	20.04	-2.16	น้อย	ลดลง
ปิง	P.7A	สะพานบ้านห้วยยาง	อำเภอเมือง	จังหวัดกำแพงเพชร	5.34	3,000	0.53	146.90	146.90	-4.81	น้อย	ทรงตัว
ปิง	P.17	บ้านท่าจั่ว	อำเภอบรรพตพิสัย	จังหวัดนครสวรรค์	39.80	2,990	34.23	45.00	52.00	-5.57	น้อย	ลดลง
2. วัง	W.1C	สะพานเสตุวาริ	อำเภอเมือง	จังหวัดลำปาง	5.20	651	-0.60	0.00	0.02	-5.80	น้อย	ทรงตัว
3. ยม	Y.1C	สะพานบ้านน้ำโค้ง	อำเภอเมือง	จังหวัดแพร่	8.20	993	0.28	7.32	8.64	-7.92	น้อย	ลดลง
4. น่าน	N.1	หน้าสำนักงานป่าไม้	อำเภอเมือง	จังหวัดน่าน	7.00	1,217	-0.20	8.50	7.84	-7.20	น้อย	เพิ่มขึ้น
น่าน	N.5A	สะพานเอกาทศรถ	อำเภอเมือง	จังหวัดพิษณุโลก	10.37	1,365	1.24	115.20	114.00	-9.13	น้อย	เพิ่มขึ้น
น่าน	N.67	สะพานบ้านเกยไชย	อำเภอชุมแสง	จังหวัดนครสวรรค์	28.30	1,579	18.42	96.00	97.00	-9.88	น้อย	ลดลง
5. เจ้าพระยา	C.2	ค่ายจิรประวัติ	อำเภอเมือง	จังหวัดนครสวรรค์	26.20	3,590	16.78	144.00	141.00	-9.42	น้อย	เพิ่มขึ้น
เจ้าพระยา	C.13	ท้ายเขื่อนเจ้าพระยา	อำเภอสรรพยา	จังหวัดชัยนาท	16.34	2,840	5.44	70.00	70.00	-10.90	น้อย	ทรงตัว
6. ป่าสัก	S.28	ท้ายเขื่อนป่าสักชลสิทธิ์	อำเภอพัฒนานิคม	จังหวัดลพบุรี	31.46	1,175	16.61	7.00	5.00	-14.85	น้อย	เพิ่มขึ้น
7. มูล	M.7	สะพานเสรีประชาธิปไตย	อำเภอเมือง	จังหวัดอุบลราชธานี	7.00	2,300	2.45	60.00	52.00	-4.55	น้อย	เพิ่มขึ้น
8. ชี	E.20A	บ้านบ้านฟ้าหยาด	อำเภอมหาชนะชัย	จังหวัดยโสธร	10.00	1,220	3.81	114.75	111.44	-6.19	น้อย	เพิ่มขึ้น
9. เพชรบุรี	B.9	บ้านสาระเห็น	อำเภอท่ายาง	จังหวัดเพชรบุรี	6.60	355	3.00	32.00	32.40	-3.60	น้อย	ลดลง
เพชรบุรี	B.6A	สะพานท่าเกวียน	อำเภอแก่งกระจาน	จังหวัดเพชรบุรี	6.00	260	0.78	2.30	2.60	-5.22	น้อย	ลดลง
เพชรบุรี	B.15	สะพานเทศบาล	อำเภอเมือง	จังหวัดเพชรบุรี	5.40	150	0.80	6.50	8.84	-4.60	น้อย	ลดลง
10. ทะเลสาบสงขลา	X.44	คลองจูดะเมา	อำเภอหาดใหญ่	จังหวัดสงขลา	7.40	534	1.36	53.40	32.10	-6.04	น้อย	เพิ่มขึ้น
ทะเลสาบสงขลา	X.170	บ้านคลองลำ	อำเภอศรีนครินทร์	จังหวัดพัทลุง	25.20	290	20.94	8.50	3.75	-4.26	น้อย	เพิ่มขึ้น
11. ภาคใต้ฝั่งตะวันออก	X.180	สะพานเทศบาล	อำเภอเมือง	จังหวัดชุมพร	3.80	193	0.21	21.30	21.30	-3.59	น้อย	ทรงตัว
ภาคใต้ฝั่งตะวันออก	X.119A	สะพานสันตสุข	อำเภอสุโขทัย	จังหวัดนครราชสีมา	8.20	203	5.50	74.00	22.25	-2.70	ปกติ	เพิ่มขึ้น
ภาคใต้ฝั่งตะวันออก	X.53A	คลองชุมพร	อำเภอเมือง	จังหวัดชุมพร	9.30	143	2.05	0.25	0.80	-7.25	น้อย	ลดลง
ภาคใต้ฝั่งตะวันออก	X.212	คลองหลังสวน	อำเภอหลังสวน	จังหวัดชุมพร	6.00	1,460	-0.13	58.30	61.90	-6.13	น้อย	ลดลง
12. ภาคใต้ฝั่งตะวันตก	X.234	บ้านป่าหมาก	อำเภอเมือง	จังหวัดตรัง	6.40	426	1.23	55.20	54.80	-5.17	น้อย	เพิ่มขึ้น

○ น้ำเก็บกักประเทศ (อ่างเก็บน้ำขนาดใหญ่) ณ วันที่ 13 พฤษภาคม 2564

- ปี 2559 มีน้ำ 31,680 ล้าน ลบ.ม. คิดเป็น 45%
- ปี 2563 มีน้ำ 32,872 ล้าน ลบ.ม. คิดเป็น 46%
- ปี 2564 มีน้ำ 33,610 ล้าน ลบ.ม. คิดเป็น 47%
- ปี 2564 **มากกว่า** ปี 2559 จำนวน 1,930 ล้าน ลบ.ม.
- ปี 2564 **มากกว่า** ปี 2563 จำนวน 738 ล้าน ลบ.ม.

○ น้ำเก็บกักในลุ่มเจ้าพระยา ณ วันที่ 13 พฤษภาคม 2564

- ปี 2559 มีน้ำ 8,268 ล้าน ลบ.ม. คิดเป็น 33%
- ปี 2563 มีน้ำ 8,359 ล้าน ลบ.ม. คิดเป็น 34%
- ปี 2564 มีน้ำ 8,844 ล้าน ลบ.ม. คิดเป็น 36%
- ปี 2564 **มากกว่า** ปี 2559 จำนวน 576 ล้าน ลบ.ม.
- ปี 2564 **มากกว่า** ปี 2563 จำนวน 485 ล้าน ลบ.ม.

2.2 สภาพน้ำเก็บกักในอ่างเก็บน้ำขนาดใหญ่ (ข้อมูล วันที่ 13 พ.ค. 64)

ภาค อ่างเก็บน้ำเขื่อน	ความจุ ที่ รนส. (ลาน ม.)	ความจุ ที่ รนท. (ลาน ม.)	ความจุน้ำ ใช้การ (ลาน ม.)	ณ วันนี้							ปริมาณน้ำ ไหลลง วันนี้ (ลาน ม.)	ปริมาณน้ำ ระบาย วันนี้ (ลาน ม.)
				ปี 2563		ปี 2564						
				ปริมาตร (ลาน ม.)	% รณท.	ปริมาตร (ลาน ม.)	% รณท.	ปริมาตรใช้การ (ลาน ม.)	% รณท.	% ใช้การ		
ภาคเหนือ												
ภูมิพล*	13,462	13,462	9,662	4,374	32	4,607	34	807	6	8	1.44	6.00
สิริกิติ์*	10,508	9,510	6,660	3,596	38	3,680	39	830	9	12	3.82	12.03
แม่จันทสมบูรณ์ชล	323	265	253	49	18	92	35	80	30	32	0.15	0.17
แม่กวังอุดมธารา	295	263	249	62	24	49	18	35	13	14	0.09	0.04
กัวลม	106	106	103	46	44	62	59	59	55	57	0.13	0.43
กัวคหมา	209	170	164	47	27	47	28	41	24	25	0.05	0.05
แควน้อยบำรุงแดน	1,080	939	896	268	29	319	34	276	29	31	0.82	2.59
แม่มอก	110	110	94	25	23	42	38	26	24	28	0.02	0.02
รวมภาคเหนือ	26,093	24,825	18,080	8,467	34	8,898	36	2,153	9	12	6.53	21.34
ภาคตะวันออกเฉียงเหนือ												
ห้วยหลวง	136	136	129	30	22	40	30	34	25	26	0.00	0.11
น้ำอูน	780	520	475	192	37	184	35	139	27	29	0.00	0.00
น้ำพุง*	200	165	157	51	31	62	38	54	33	35	0.00	0.40
จุฬารัตน์*	181	164	127	40	24	86	52	49	30	38	0.33	0.00
อุบลรัตน์*	4,640	2,431	1,850	338	14	933	38	352	14	19	2.23	3.09
ลำปาว	2,450	1,980	1,880	671	34	454	23	354	18	19	0.00	0.10
ลำตะคอง	445	314	292	93	30	253	80	230	73	79	0.78	1.19
ลำพระเพลิง	242	155	154	13	8	98	63	97	63	63	0.44	0.82
มูลบน	350	141	134	28	20	100	71	93	66	69	0.00	0.04
ลำแจะ	325	275	268	41	15	152	55	145	53	54	1.33	0.72
ลำนางรอง	197	121	118	19	15	83	69	80	66	68	0.00	0.00
สิรินธร*	1,966	1,966	1,135	1,059	54	1,143	58	312	16	27	0.88	0.00
รวมภาค ตอน.	11,911	8,368	6,718	2,572	31	3,590	43	1,939	23	29	5.99	6.47
ภาคกลาง												
ป่าสักชลสิทธิ์	960	960	957	121	13	238	25	235	25	25	1.65	1.30
ทับเสลา	190	160	143	32	20	56	35	39	25	28	0.00	0.00
กระเสียว	390	299	259	54	18	127	42	87	29	34	0.20	0.04
รวมภาคกลาง	1,540	1,419	1,359	207	15	422	30	362	25	27	1.85	1.34
ภาคตะวันตก												
ศรีนครินทร์*	18,770	17,745	7,480	12,691	72	11,614	65	1,349	8	18	5.92	10.03
วชิราลงกรณ์*	11,000	8,860	5,848	4,407	50	3,693	42	681	8	12	0.00	6.09
รวมภาคตะวันตก	29,770	26,605	13,328	17,098	64	15,307	58	2,030	8	15	5.92	16.12
ภาคตะวันออก												
ขุนด่านปราการชล	225	224	219	32	14	39	17	34	15	16	0.06	0.13
คลองสิียด	450	420	390	52	12	55	13	25	6	6	0.00	0.14
บางพระ	127	117	105	22	19	48	41	36	31	34	0.09	0.27
หนองปลาไหล	206	164	150	25	15	141	86	127	78	85	1.95	0.00
ประแสร์	322	295	275	22	8	182	62	162	55	59	0.49	0.34
นฤปดินทรจินดา	338	295	276	88	30	84	29	65	22	24	0.05	0.61
รวมภาคตะวันออก	1,668	1,515	1,415	241	16	549	36	449	30	32	2.64	1.48
ภาคใต้												
แก่งกระจาน	900	710	645	253	36	283	40	218	31	34	1.50	2.42
ปราณบุรี	490	391	373	132	34	222	57	205	52	55	0.99	0.19
รัชชประภา*	6,144	5,639	4,287	2,914	52	3,277	58	1,926	34	45	4.29	7.80
บางกลาง*	1,590	1,454	1,178	989	68	1,063	73	787	54	67	11.68	7.84
รวมภาคใต้	9,124	8,194	6,484	4,288	52	4,845	59	3,135	38	48	18.46	18.25
รวมทั้งประเทศ	80,106	70,926	47,384	32,874	46	33,610	47	10,068	14	21	41.39	64.99

ต่ำกว่า 30 %
รวม 8 แห่ง

ตั้งแต่ 31 - 50%
รวม 13 แห่ง

ตั้งแต่ 51-80%
รวม 13 แห่ง

มากกว่า 80%
รวม 1 แห่ง



2.3 สภาพน้ำในอ่างเก็บน้ำ 4 เขื่อนหลักกลุ่มเจ้าพระยา (ข้อมูล วันที่ 13 พ.ค. 64)

สภาพน้ำในอ่างเก็บน้ำ ภูมิพล สิริกิติ์ แควน้อยฯ และป่าสักฯ วันที่ 13 พฤษภาคม 2564

อ่างเก็บน้ำ	ปริมาณน้ำในอ่างฯ		ปริมาณน้ำใช้การได้		ปริมาณน้ำไหลลงอ่างฯ		ปริมาณน้ำระบาย		รับน้ำได้อีก	เปรียบเทียบน้ำใช้การ - น้อยกว่า / + มากกว่า ปี 2559
	ปริมาณน้ำ	% ความจุ	ปริมาณน้ำ	% ใช้การ	วันนี้	เมื่อวาน	วันนี้	เมื่อวาน		
ภูมิพล	4,607	34	807	8	1.44	4.37	6.00	6.00	8,855	486
สิริกิติ์	3,680	39	830	12	3.82	3.85	12.03	12.08	5,830	20
ภูมิพล+สิริกิติ์	8,287	36	1,637	10	5.26	8.22	18.03	18.08	14,685	505
แควน้อยฯ	319	34	276	31	0.82	1.06	2.59	2.59	620	73
ป่าสักชลสิทธิ์	238	25	235	25	1.65	1.56	1.30	1.30	722	-2
รวมทั้งหมด	8,844	36	2,148	12	7.73	10.84	21.92	21.97	16,027	576

(หน่วย : ล้าน ลบ.ม.)

2.4 สถานการณ์น้ำลุ่มน้ำเจ้าพระยา

แม่น้ำปิง ปริมาณน้ำไหลผ่านที่สถานี P.17 อ.บรรพตพิสัย จ.นครสวรรค์ วัดได้ 45.00 ลบ.ม./วินาที (เมื่อวาน 52.00 ลบ.ม./วินาที) ต่ำกว่าตลิ่ง 5.45 เมตร มี**แนวโน้มลดลง**

แม่น้ำน่าน ปริมาณน้ำไหลผ่านที่สถานี N.67 อ.ชุมแสง จ.นครสวรรค์ วัดได้ 96.00 ลบ.ม./วินาที (เมื่อวาน 97.00 ลบ.ม./วินาที) ต่ำกว่าตลิ่ง 9.88 เมตร มี**แนวโน้มลดลง**

แม่น้ำเจ้าพระยา ปริมาณน้ำไหลผ่านที่สถานี C.2 อ.เมืองนครสวรรค์ วัดได้ 144.00 ลบ.ม./วินาที (เมื่อวาน 141.00 ลบ.ม./วินาที) ต่ำกว่าตลิ่ง 9.42 เมตร มี**แนวโน้มเพิ่มขึ้น** และมีปริมาณน้ำไหลผ่านท้ายเขื่อนเจ้าพระยา (C.13) ในอัตรา 70.00 ลบ.ม./วินาที (เมื่อวาน 70.00 ลบ.ม./วินาที) ไหลผ่านสถานีวัดน้ำ C.29A อ.บางไทร มีปริมาณน้ำไหลผ่านเฉลี่ย 89.00 ลบ.ม./วินาที (เมื่อวาน 92.00 ลบ.ม./วินาที)

2.5 สภาพน้ำในอ่างเก็บน้ำขนาดกลาง (ข้อมูล วันที่ 13 พ.ค. 64)

ข้อมูลวันที่ 13 พฤษภาคม 2564																			
สรุปอ่างขนาดกลางที่มีปริมาณในช่วง <=30 % 31 - 50 % >50-80% >80 - 100 % และ >100 %																			
		31 - 50 %				>50-80%				>80 - 100 %				>100 %					
ภาค	จำนวน	สขป.	จำนวน	ภาค	จำนวน	สขป.	จำนวน	ภาค	จำนวน	สขป.	จำนวน	ภาค	จำนวน	สขป.	จำนวน	ภาค	จำนวน	สขป.	จำนวน
เหนือ	25	1	4	เหนือ	26	1	7	เหนือ	18	1	4	เหนือ	6	1	0	เหนือ	0	1	0
		2	14			2	14			2	5			2	6			2	0
		3	1			3	0			3	4			3	0			3	0
		4	6			4	5			4	5			4	0			4	0
ตะวันออก	65	5	23	ตะวันออก	62	5	14	ตะวันออก	69	5	12	ตะวันออก	22	5	4	ตะวันออก	0	5	0
		6	20			6	15			6	15			6	2			6	0
		7	11			7	13			7	17			7	6			7	0
		8	11			8	20			8	25			8	10			8	0
ตะวันออก	8	9	8	ตะวันออก	20	9	20	ตะวันออก	20	9	20	ตะวันออก	3	9	3	ตะวันออก	0	9	0
กลาง	5	10	4	กลาง	10	10	10	กลาง	5	10	4	กลาง	2	10	1	กลาง	0	10	0
		11	0			11	0			11	0			11	0			11	0
		12	1			12	0			12	1			12	1			12	0
ตะวันตก	1	13	1	ตะวันตก	0	13	0	ตะวันตก	5	13	5	ตะวันตก	0	13	0	ตะวันตก	1	13	1
ใต้	4	14	4	ใต้	4	14	3	ใต้	26	14	9	ใต้	4	14	0	ใต้	1	14	1
		15	0			15	1			15	12			15	0			15	0
		16	0			16	0			16	4			16	4			16	0
		17	0			17	0			17	1			17	0			17	0
รวม	108	รวม	108	รวม	122	รวม	122	รวม	143	รวม	143	รวม	37	รวม	37	รวม	2	รวม	2

รวมทั้งหมด 412 แห่ง



3 แผน-ผลการบริหารจัดการน้ำ ข้อมูล ณ วันที่ 13 พ.ค. 64

- แผน-ผลการบริหารจัดการน้ำ **ฤดูแล้ง ปี 2563/64** (ลุ่มน้ำแม่กลอง ตั้งแต่ 1 ม.ค.-30 มิ.ย.64)

ลุ่มน้ำ	แผน (ล้าน ลบ.ม.)	ผลจัดสรรน้ำ (ล้าน ลบ.ม.)	คงเหลือ (ล้าน ลบ.ม.)
แม่กลอง	3,800	2,742 (72%)	1,058 (28%)

- แผน-ผลการบริหารจัดการน้ำ **ฤดูฝน ปี 2564** (ตั้งแต่ 1 พ.ย. 64 – 31 ต.ค. 64)

ลุ่มน้ำ	แผน (ล้าน ลบ.ม.)	ผลจัดสรรน้ำ (ล้าน ลบ.ม.)	คงเหลือ (ล้าน ลบ.ม.)
ทั่วประเทศ	29,978	947 (3%)	29,031 (97%)
เจ้าพระยา (4 เขื่อน)	11,739	264 (2%)	11,475 (98%)

4. การเพาะปลูก

- แผน-ผล การเพาะปลูกข้าวนาปรัง ปี 2563/64 ข้อมูล ณ 12 พ.ค.64

- **ทั่วประเทศ** แผนเพาะปลูกข้าวนาปรัง 1.90 ล้านไร่ **เพาะปลูกแล้ว 5.408 ล้านไร่** แยกเป็น **เพาะปลูกตามแผน 1.496 ล้านไร่** **เพาะปลูกเกินแผน 0.479 ล้านไร่** และ **เพาะปลูกนอกแผน 3.432 ล้านไร่** **ผลเก็บเกี่ยว 4.193 ล้านไร่**
- **ลุ่มน้ำเจ้าพระยา** แผนเพาะปลูกข้าวนาปรัง - ล้านไร่ (รณรงค์จัดทำนาต่อเนื่องในฤดูแล้ง ปี 2563/64) **ยังคงมีการเพาะปลูก 2.79 ล้านไร่** **ผลเก็บเกี่ยว 2.724 ล้านไร่**

ภาค	ข้าวนาปรัง				พืชไร่-พืชผัก				รวม			
	แผน (ล้านไร่)	ผล (ล้านไร่)	%	เที่ยว (ล้านไร่)	แผน (ล้านไร่)	ผล (ล้านไร่)	%	เที่ยว (ล้านไร่)	แผน (ล้านไร่)	ผล (ล้านไร่)	%	เที่ยว (ล้านไร่)
เหนือ	0.23	0.62	270.78	0.47	0.16	0.19	114.56	0.18	0.39	0.80	205.42	0.66
ตะวันออกเฉียงเหนือ	0.86	1.11	128.71	0.52	0.04	0.04	89.37	0.03	0.90	1.14	126.91	0.54
กลาง	0.01	0.02	149.61	0.01	0.02	0.01	70.07	0.001	0.03	0.03	105.04	0.01
ตะวันออก	0.32	0.41	127.82	0.36	0.02	0.01	54.02	0.01	0.34	0.42	124.08	0.37
ตะวันตก	0.20	0.45	224.82	0.05	0.23	0.22	93.78	0.05	0.43	0.66	154.54	0.10
ใต้	0.28	0.02	5.60	0.003	0.03	0.01	41.41	0.003	0.31	0.03	8.60	0.01
ลุ่มน้ำเจ้าพระยา		2.79		2.77	0.05	0.07	126.81	0.05	0.05	2.86	5,241.92	2.82
ทั่วประเทศ	1.90	5.41	284.64	4.19	0.55	0.54	98.48	0.32	2.45	5.95	242.83	4.51

- แผน-ผล การเพาะปลูกข้าวนาปี 2564 ข้อมูล ณ 12 พ.ค.64

- การเพาะปลูกพื้นที่ลุ่มต่ำบางระกำ แผนเพาะปลูก 265,000 ไร่ **เพาะปลูกแล้ว 245,038 ไร่**
- การเพาะปลูกพื้นที่ลุ่มต่ำตอนล่าง 13 ทุ่ง แผนเพาะปลูก 1.145 ล้านไร่ **เพาะปลูกแล้ว 298,687 ไร่**
รวมพื้นที่ลุ่มต่ำ 13 ทุ่ง แผนเพาะปลูก 1.41 ล้านไร่ **เพาะปลูกแล้ว 543,725 ไร่**

5. วิเคราะห์สถานการณ์

5.1 คาดการณ์ปริมาณฝนจากแบบจำลองบรรยากาศจากกรมอุตุนิยมวิทยา (3วันล่วงหน้า)

- วันที่ 13 พ.ค. 64 (13 พ.ค. 64 เวลา 07.00 น. – 14 พ.ค. 64 เวลา 07.00 น.) มีฝนตกปานกลาง (10.1-35.0 มม.) บริเวณพื้นที่ จ.แม่ฮ่องสอน จ.เชียงใหม่ จ.มุกดาหาร จ.กาฬสินธุ์ จ.ยโสธร จ.อุบลราชธานี จ.จันทบุรี จ.ตราด จ.พังงา จ.สุราษฎร์ธานี จ.สงขลา และจ.ปัตตานี มีฝนตกหนัก (35.1-90.0 มม.) บริเวณพื้นที่ จ.กระบี่ จ.ตรัง จ.สตูล และจ.ยะลา

- วันที่ 14 พ.ค. 64 (14 พ.ค. 64 เวลา 07.00 น. – 15 พ.ค. 64 เวลา 07.00 น.) มีฝนตกปานกลาง (10.1-35.0 มม.) บริเวณพื้นที่ จ.แม่ฮ่องสอน จ.เชียงใหม่ จ.ตาก จ.เพชรบูรณ์ จ.ชัยภูมิ จ.ขอนแก่น จ.หนองคาย จ.บึงกาฬ จ.สกลนคร จ.นครพนม จ.มุกดาหาร จ.กาฬสินธุ์ จ.มหาสารคาม จ.อุบลราชธานี จ.ศรีสะเกษ จ.สุรินทร์ จ.บุรีรัมย์ จ.นครราชสีมา จ.สระแก้ว จ.จันทบุรี จ.ตราด จ.พังงา จ.สุราษฎร์ธานี จ.กระบี่ จ.ตรัง จ.สตูล จ.ปัตตานี และจ.นราธิวาส มีฝนตกหนัก (35.1-90.0 มม.) บริเวณพื้นที่ จ.สงขลา และจ.ยะลา

- วันที่ 15 พ.ค. 64 (15 พ.ค. 64 เวลา 07.00 น. – 16 พ.ค. 64 เวลา 07.00 น.) มีฝนตกปานกลาง (10.1-35.0 มม.) บริเวณพื้นที่ ภาคตะวันออกเฉียงเหนือ ภาคตะวันออก ภาคใต้ และบริเวณพื้นที่ จ.ลพบุรี จ.สระบุรี จ.นครนายก จ.ปทุมธานี จ.กรุงเทพมหานคร จ.ราชบุรี จ.เพชรบุรี จ.ประจวบคีรีขันธ์

3.2 คาดการณ์ปริมาณน้ำ (วันที่ 14 พ.ค. 64)

คาดการณ์ปริมาณน้ำไหลผ่านลุ่มน้ำปิงที่สถานี P.17 อ.บรรพตพิสัย จ.นครสวรรค์ จะมีปริมาณน้ำไหลผ่าน 44.00 ลบ.ม./วินาที มีแนวโน้มลดลง ลุ่มน้ำ่านที่สถานี N.67 อ.ชุมแสง จ.นครสวรรค์ จะมีปริมาณน้ำไหลผ่าน 95.00 ลบ.ม./วินาที มีแนวโน้มลดลง โดยจะทำให้ในลุ่มน้ำเจ้าพระยาที่สถานี C.2 อ.เมืองนครสวรรค์ จ.นครสวรรค์ จะมีปริมาณน้ำไหลผ่าน 146.00 ลบ.ม./วินาที มีแนวโน้มลดลง

6. รายงานสถานการณ์ค่าความเค็ม (ข้อมูล วันที่ 13 พ.ค. 64 เวลา 07:00 น.)

แม่น้ำ	สถานีเฝ้าระวัง	เกณฑ์เฝ้าระวัง (กรัม/ลิตร)	ค่าความเค็ม (กรัม/ลิตร)
เจ้าพระยา	ประปาสำแล	0.25	0.18 (ปกติ)
ปราจีน-บางปะกง	บางคาง	2	0.08 (ปกติ)
ท่าจีน	ด้านนอกคลองจินดา	0.75	0.35 (ปกติ)
	ด้านในคลองจินดา	0.75	0.30 (ปกติ)
แม่กลอง	ปากคลองดำเนินสะดวก	2	0.14 (ปกติ)