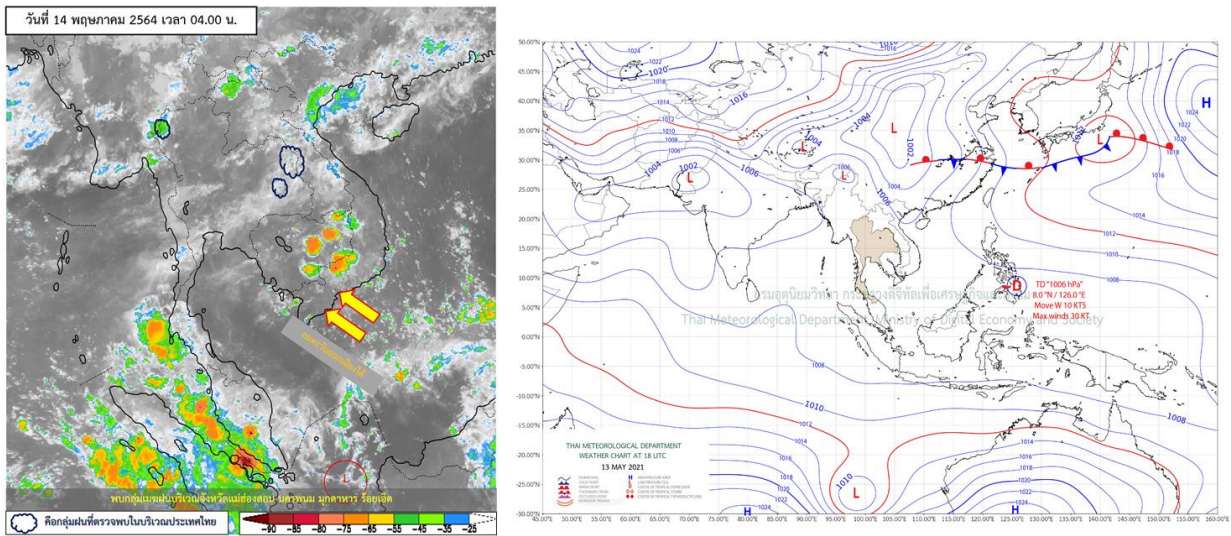


รายงานสรุปศูนย์ปฏิบัติการน้ำอัจฉริยะ
เรื่อง สถานการณ์น้ำและการเฝ้าระวัง
ประจำวันศุกร์ที่ 14 พฤษภาคม พ.ศ. 2564

1. สภาพอากาศและปริมาณฝน

1.1 สภาพอากาศ (กรมอุตุนิยมวิทยา)



ประเทศไทยตอนบนมีอากาศร้อนในตอนกลางวัน กับมีฝนฟ้าคะนองและลมกระโชกแรงบางพื้นที่ ทั้งนี้เนื่องจากมีลมตะวันตกเฉียงใต้และลมตะวันออกเฉียงใต้พัดปกคลุมประเทศไทยตอนบน ส่วนบริเวณอ่าวไทยภาคใต้ และทะเลอันดามันมีลมตะวันออกเฉียงใต้พัดปกคลุม ทำให้ภาคใต้ยังคงมีฝนฟ้าคะนองในระยะนี้ อนึ่ง พายุดีเปรสชัน บริเวณฟิลิปปินส์ตอนใต้ที่กำลังเคลื่อนที่ทางตะวันตก ไม่มีผลกระทบต่อลักษณะอากาศของประเทศไทย

1.2 สภาพฝน

ปริมาณฝนสูงสุด 5 อันดับ จากสำนักงานทรัพยากรน้ำแห่งชาติ เวลา 07.00 น. วันที่ 13 พ.ศ.64 ถึงเวลา 07.00 น. วันที่ 14 พ.ศ.64 ตามลำดับ ดังนี้

1. อ.เมืองเลย จ.เลย	วัดปริมาณฝนได้	102.0	มม.
2. อ.ปลายพระยา จ.กระบี่	วัดปริมาณฝนได้	56.0	มม.
3. อ.เขาค้อ จ.เพชรบูรณ์	วัดปริมาณฝนได้	56.0	มม.
4. อ.เต่างอย จ.สกลนคร	วัดปริมาณฝนได้	55.2	มม.
5. อ.เมืองตราด จ.ตราด	วัดปริมาณฝนได้	55.2	มม.

2. สถานการณ์น้ำท่าและสภาพน้ำในอ่างเก็บน้ำ

2.1 สถานการณ์น้ำท่าในลุ่มน้ำต่างๆ (ข้อมูล วันที่ 14 พ.ค. 64 เวลา 06.00 น.)

แม่น้ำ	สถานี	ที่ตั้งสถานี	ตลิ่ง	ความจุ	ระดับน้ำ	ปริมาณน้ำ		ต่ำ(-) สูง(+) กว่าตลิ่ง	อยู่ใน เกณฑ์	แนวโน้ม		
						วันนี้	เมื่อวาน					
			ม.	ม. ³ / ไร่.	ม.	ม. ³ / ไร่.	ม. ³ / ไร่.					
1. ปิง	P.1	สะพานนวมรัฐ	อำเภอเมือง	จังหวัดเชียงใหม่	3.70	445	1.61	21.22	18.52	-2.09	น้อย	เพิ่มขึ้น
ปิง	P.7A	สะพานบ้านห้วยยาง	อำเภอเมือง	จังหวัดกำแพงเพชร	5.34	3,000	0.53	146.90	146.90	-4.81	น้อย	ทรงตัว
ปิง	P.17	บ้านท่าจั่ว	อำเภอบรรพตพิสัย	จังหวัดนครสวรรค์	39.80	2,990	34.18	41.00	45.00	-5.62	น้อย	ลดลง
2. วัง	W.1C	สะพานเสตุวาริ	อำเภอเมือง	จังหวัดลำปาง	5.20	651	-0.61	*	0.00	-5.81	น้อย	ทรงตัว
3. ยม	Y.1C	สะพานบ้านน้ำโค้ง	อำเภอเมือง	จังหวัดแพร่	8.20	993	0.23	6.12	7.32	-7.97	น้อย	ลดลง
4. น่าน	N.1	หน้าสำนักงานป่าไม้	อำเภอเมือง	จังหวัดน่าน	7.00	1,217	-0.22	7.84	8.50	-7.22	น้อย	ลดลง
น่าน	N.5A	สะพานเอกาทศรถ	อำเภอเมือง	จังหวัดพิษณุโลก	10.37	1,365	1.07	96.60	115.20	-9.30	น้อย	ลดลง
น่าน	N.67	สะพานบ้านเกษไชย	อำเภอชุมแสง	จังหวัดนครสวรรค์	28.30	1,579	18.33	90.00	96.00	-9.97	น้อย	ลดลง
5. เจ้าพระยา	C.2	ค่ายจิรประวัติ	อำเภอเมือง	จังหวัดนครสวรรค์	26.20	3,590	16.67	135.00	144.00	-9.53	น้อย	ลดลง
เจ้าพระยา	C.13	ท้ายเขื่อนเจ้าพระยา	อำเภอสรรพยา	จังหวัดชัยนาท	16.34	2,840	5.44	70.00	70.00	-10.90	น้อย	ทรงตัว
6. ป่าสัก	S.28	ท้ายเขื่อนป่าสักชลสิทธิ์	อำเภอพัฒนานิคม	จังหวัดลพบุรี	31.46	1,175	16.89	12.00	7.00	-14.57	น้อย	เพิ่มขึ้น
7. มูล	M.7	สะพานเสรีประชาธิปไตย	อำเภอเมือง	จังหวัดอุบลราชธานี	7.00	2,300	2.43	58.00	60.00	-4.57	น้อย	ลดลง
8. ชี	E.20A	บ้านบ้านฟ้าหยาด	อำเภอมหาชนะชัย	จังหวัดยโสธร	10.00	1,220	3.70	100.27	114.75	-6.30	น้อย	ลดลง
9. เพชรบุรี	B.9	บ้านสาระเห็น	อำเภอท่ายาง	จังหวัดเพชรบุรี	6.60	355	3.00	32.00	32.00	-3.60	น้อย	ทรงตัว
เพชรบุรี	B.6A	สะพานท่าเกวียน	อำเภอแก่งกระจาน	จังหวัดเพชรบุรี	6.00	260	0.77	2.20	2.30	-5.23	น้อย	ลดลง
เพชรบุรี	B.15	สะพานเทศบาล	อำเภอเมือง	จังหวัดเพชรบุรี	5.40	150	0.83	7.04	6.50	-4.57	น้อย	เพิ่มขึ้น
10. ทะเลสาบสงขลา	X.44	คลองจตุรเมธา	อำเภอหาดใหญ่	จังหวัดสงขลา	7.40	534	2.54	109.00	53.40	-4.86	ปกติ	เพิ่มขึ้น
ทะเลสาบสงขลา	X.170	บ้านคลองลำ	อำเภอศรีนครินทร์	จังหวัดพัทลุง	25.20	290	20.90	7.50	8.50	-4.30	น้อย	ลดลง
11. ภาคใต้ฝั่งตะวันออก	X.180	สะพานเทศบาล	อำเภอเมือง	จังหวัดชุมพร	3.80	193	0.40	27.00	21.30	-3.40	น้อย	เพิ่มขึ้น
ภาคใต้ฝั่งตะวันออก	X.119A	สะพานสันตสุข	อำเภอสุโขทัย	จังหวัดนครราชสีมา	8.20	203	5.19	62.15	74.00	-3.01	ปกติ	ลดลง
ภาคใต้ฝั่งตะวันออก	X.53A	คลองชุมพร	อำเภอเมือง	จังหวัดชุมพร	9.30	143	2.18	0.90	0.25	-7.12	น้อย	เพิ่มขึ้น
ภาคใต้ฝั่งตะวันออก	X.212	คลองหลังสวน	อำเภอหลังสวน	จังหวัดชุมพร	6.00	1,460	0.04	73.60	58.30	-5.96	น้อย	เพิ่มขึ้น
12. ภาคใต้ฝั่งตะวันตก	X.234	บ้านป่าหมาก	อำเภอเมือง	จังหวัดตรัง	6.40	426	1.14	51.60	55.20	-5.26	น้อย	ลดลง

○ น้ำเก็บกักประเทศ (อ่างเก็บน้ำขนาดใหญ่) ณ วันที่ 14 พฤษภาคม 2564

- ปี 2559 มีน้ำ 31,622 ล้าน ลบ.ม. คิดเป็น 45%
- ปี 2563 มีน้ำ 32,806 ล้าน ลบ.ม. คิดเป็น 46%
- ปี 2564 มีน้ำ 33,573 ล้าน ลบ.ม. คิดเป็น 47%
- ปี 2564 **มากกว่า** ปี 2559 จำนวน 1,951 ล้าน ลบ.ม.
- ปี 2564 **มากกว่า** ปี 2563 จำนวน 767 ล้าน ลบ.ม.

○ น้ำเก็บกักในลุ่มเจ้าพระยา ณ วันที่ 14 พฤษภาคม 2564

- ปี 2559 มีน้ำ 8,249 ล้าน ลบ.ม. คิดเป็น 33%
- ปี 2563 มีน้ำ 8,341 ล้าน ลบ.ม. คิดเป็น 34%
- ปี 2564 มีน้ำ 8,829 ล้าน ลบ.ม. คิดเป็น 35%
- ปี 2564 **มากกว่า** ปี 2559 จำนวน 580 ล้าน ลบ.ม.
- ปี 2564 **มากกว่า** ปี 2563 จำนวน 488 ล้าน ลบ.ม.

2.2 สภาพน้ำเก็บกักในอ่างเก็บน้ำขนาดใหญ่ (ข้อมูล วันที่ 14 พ.ค. 64)

ภาค อ่างเก็บน้ำเขื่อน	ความจุ ที่ รนส. (ลาน ม.)	ความจุ ที่ รนท. (ลาน ม.)	ความจุน้ำ ใช้การ (ลาน ม.)	ณ วันนี้							ปริมาณน้ำ ไหลลง วันนี้ (ลาน ม.)	ปริมาณน้ำ ระบาย วันนี้ (ลาน ม.)
				ปี 2563		ปี 2564						
				ปริมาตร (ลาน ม.)	% รณท.	ปริมาตร (ลาน ม.)	% รณท.	ปริมาตรใช้การ (ลาน ม.)	% รณท.	% ใช้การ		
ภาคเหนือ												
ภูมิพล*	13,462	13,462	9,662	4,366	32	4,602	34	802	6	8	1.42	6.00
สิริกิติ์*	10,508	9,510	6,660	3,587	38	3,671	39	821	9	12	3.90	12.09
แม่จัตสมบูรณ์ชล	323	265	253	49	18	92	35	80	30	32	0.18	0.16
แม่กวางอุดมธารา	295	263	249	62	24	49	18	35	13	14	0.10	0.04
กัวลม	106	106	103	47	44	62	58	59	55	57	0.26	0.64
กัวคองหมา	209	170	164	46	27	47	28	41	24	25	0.00	0.05
แควน้อยบำรุงแดน	1,080	939	896	266	28	318	34	275	29	31	0.73	1.12
แม่มอก	110	110	94	25	23	42	38	26	24	28	0.02	0.02
รวมภาคเหนือ	26,093	24,825	18,080	8,449	34	8,883	36	2,138	9	12	6.60	20.13
ภาคตะวันออกเฉียงเหนือ												
ห้วยหลวง	136	136	129	29	22	40	30	34	25	26	0.00	0.11
น้ำอูน	780	520	475	191	37	185	36	140	27	29	0.52	0.00
น้ำพุง*	200	165	157	50	30	62	37	54	33	34	0.00	0.63
จุฬารัตน์*	181	164	127	40	24	86	52	49	30	38	0.33	0.00
อุบลรัตน์*	4,640	2,431	1,850	337	14	929	38	348	14	19	0.05	3.00
ลำปาว	2,450	1,980	1,880	667	34	454	23	354	18	19	0.64	0.10
ลำตะคอง	445	314	292	94	30	252	80	229	73	79	0.00	1.21
ลำพระเพลิง	242	155	154	13	8	98	63	96	62	63	0.23	0.82
มูลบน	350	141	134	27	19	100	71	93	66	69	0.28	0.04
ลำแซะ	325	275	268	41	15	152	55	145	53	54	0.68	0.72
ลำนางรอง	197	121	118	19	15	83	69	80	66	68	0.06	0.00
สิรินธร*	1,966	1,966	1,135	1,059	54	1,141	58	310	16	27	0.00	0.00
รวมภาค ตอน.	11,911	8,368	6,718	2,567	31	3,581	43	1,931	23	29	2.79	6.63
ภาคกลาง												
ป่าสักชลสิทธิ์	960	960	957	123	13	238	25	235	24	25	0.88	1.30
ทับเสลา	190	160	143	32	20	56	35	39	25	28	0.00	0.00
กระเสียว	390	299	259	54	18	127	42	87	29	34	0.83	0.96
รวมภาคกลาง	1,540	1,419	1,359	209	15	421	30	361	25	27	1.71	2.26
ภาคตะวันตก												
ศรีนครินทร์*	18,770	17,745	7,480	12,674	71	11,608	65	1,343	8	18	4.59	10.02
วชิราลงกรณ์*	11,000	8,860	5,848	4,390	50	3,688	42	676	8	12	2.27	6.07
รวมภาคตะวันตก	29,770	26,605	13,328	17,063	64	15,296	57	2,019	8	15	6.86	16.09
ภาคตะวันออก												
ขุนด่านปราการชล	225	224	219	32	14	38	17	34	15	15	0.04	0.13
คลองสิียด	450	420	390	52	12	55	13	25	6	6	0.00	0.14
บางพระ	127	117	105	22	19	48	41	36	31	34	0.08	0.26
หนองปลาไหล	206	164	150	27	16	141	86	128	78	85	0.96	0.00
ประแสร์	322	295	275	22	8	182	62	162	55	59	0.00	0.21
นฤบดินทรจินดา	338	295	276	86	29	84	28	64	22	23	0.05	0.61
รวมภาคตะวันออก	1,668	1,515	1,415	241	16	548	36	448	30	32	1.13	1.34
ภาคใต้												
แก่งกระจาน	900	710	645	251	35	282	40	217	31	34	2.03	2.16
ปราณบุรี	490	391	373	132	34	222	57	205	52	55	0.04	0.19
รัชชประภา*	6,144	5,639	4,287	2,908	52	3,273	58	1,922	34	45	4.50	8.01
บางกลาง*	1,590	1,454	1,178	989	68	1,066	73	790	54	67	11.23	7.83
รวมภาคใต้	9,124	8,194	6,484	4,280	52	4,844	59	3,133	38	48	17.80	18.19
รวมทั้งประเทศ	80,106	70,926	47,384	32,808	46	33,573	47	10,030	14	21	36.88	64.64

ต่ำกว่า 30 %
รวม 8 แห่ง

ตั้งแต่ 31 - 50%
รวม 13 แห่ง

ตั้งแต่ 51-80%
รวม 13 แห่ง

มากกว่า 80%
รวม 1 แห่ง



2.3 สภาพน้ำในอ่างเก็บน้ำ 4 เขื่อนหลักกลุ่มเจ้าพระยา (ข้อมูล วันที่ 14 พ.ค. 64)

สภาพน้ำในอ่างเก็บน้ำ ภูมิพล สิริกิติ์ แควน้อยฯ และป่าสักฯ วันที่ 14 พฤษภาคม 2564

อ่างเก็บน้ำ	ปริมาณน้ำในอ่างฯ		ปริมาณน้ำใช้การได้		ปริมาณน้ำไหลลงอ่างฯ		ปริมาณน้ำระบาย		รับน้ำได้อีก	เปรียบเทียบน้ำใช้การ - น้อยกว่า / + มากกว่า ปี 2559
	ปริมาณน้ำ	% ความจุ	ปริมาณน้ำ	% ใช้การ	วันนี้	เมื่อวาน	วันนี้	เมื่อวาน		
ภูมิพล	4,602	34	802	8	1.42	1.44	6.00	6.00	8,860	489
สิริกิติ์	3,671	39	821	12	3.90	3.82	12.09	12.03	5,839	18
ภูมิพล+สิริกิติ์	8,272	36	1,622	10	5.32	5.26	18.09	18.03	14,700	507
แควน้อยฯ	318	34	275	31	0.73	0.82	1.12	2.59	621	73
ป่าสักชลสิทธิ์	238	25	235	25	0.88	1.65	1.30	1.30	722	-1
รวมทั้งหมด	8,829	35	2,133	12	6.93	7.73	20.51	21.92	16,042	580

(หน่วย : ล้าน ลบ.ม.)

2.4 สถานการณ์น้ำลุ่มน้ำเจ้าพระยา

แม่น้ำปิง ปริมาณน้ำไหลผ่านที่สถานี P.17 อ.บรรพตพิสัย จ.นครสวรรค์ วัดได้ 41.00 ลบ.ม./วินาที (เมื่อวาน 45.00 ลบ.ม./วินาที) ต่ำกว่าตลิ่ง 5.62 เมตร มี**แนวโน้มลดลง**

แม่น้ำน่าน ปริมาณน้ำไหลผ่านที่สถานี N.67 อ.ชุมแสง จ.นครสวรรค์ วัดได้ 90.00 ลบ.ม./วินาที (เมื่อวาน 96.00 ลบ.ม./วินาที) ต่ำกว่าตลิ่ง 9.97 เมตร มี**แนวโน้มลดลง**

แม่น้ำเจ้าพระยา ปริมาณน้ำไหลผ่านที่สถานี C.2 อ.เมืองนครสวรรค์ วัดได้ 135.00 ลบ.ม./วินาที (เมื่อวาน 144.00 ลบ.ม./วินาที) ต่ำกว่าตลิ่ง 9.53 เมตร มี**แนวโน้มลดลง** และมีปริมาณน้ำไหลผ่านท้ายเขื่อนเจ้าพระยา (C.13) ในอัตรา 70.00 ลบ.ม./วินาที (เมื่อวาน 70.00 ลบ.ม./วินาที) ไหลผ่านสถานีวัดน้ำ C.29A อ.บางไทร มีปริมาณน้ำไหลผ่านเฉลี่ย 85.00 ลบ.ม./วินาที (เมื่อวาน 89.00 ลบ.ม./วินาที)

2.5 สภาพน้ำในอ่างเก็บน้ำขนาดกลาง (ข้อมูล วันที่ 14 พ.ค. 64)

ข้อมูลวันที่ 14 พฤษภาคม 2564																			
สรุปอ่างขนาดกลางที่มีปริมาณในช่วง <=30 % 31 - 50 % >50-80% >80 - 100 % และ >100 %																			
		31 - 50 %				>50-80%				>80 - 100 %				>100 %					
ภาค	จำนวน	สขป.	จำนวน	ภาค	จำนวน	สขป.	จำนวน	ภาค	จำนวน	สขป.	จำนวน	ภาค	จำนวน	สขป.	จำนวน	ภาค	จำนวน	สขป.	จำนวน
เหนือ	25	1	4	เหนือ	26	1	7	เหนือ	18	1	4	เหนือ	6	1	0	เหนือ	0	1	0
		2	14			2	14			2	5			2	6			2	0
		3	1			3	0			3	4			3	0			3	0
		4	6			4	5			4	5			4	0			4	0
ตะวันออก เฉียงเหนือ	63	5	23	ตะวันออก เฉียงเหนือ	64	5	14	ตะวันออก เฉียงเหนือ	70	5	13	ตะวันออก เฉียงเหนือ	21	5	3	ตะวันออก เฉียงเหนือ	0	5	0
		6	18			6	17			6	15			6	2			6	0
		7	11			7	13			7	17			7	6			7	0
		8	11			8	20			8	25			8	10			8	0
ตะวันออก	8	9	8	ตะวันออก	20	9	20	ตะวันออก	20	9	20	ตะวันออก	3	9	3	ตะวันออก	0	9	0
กลาง	5	10	4	กลาง	10	10	10	กลาง	5	10	4	กลาง	2	10	1	กลาง	0	10	0
		11	0			11	0			11	0			11	0			11	0
		12	1			12	0			12	1			12	1			12	0
ตะวันตก	1	13	1	ตะวันตก	0	13	0	ตะวันตก	5	13	5	ตะวันตก	0	13	0	ตะวันตก	1	13	1
ใต้	4	14	4	ใต้	4	14	3	ใต้	26	14	9	ใต้	4	14	0	ใต้	1	14	1
		15	0			15	1			15	12			15	0			15	0
		16	0			16	0			16	4			16	4			16	0
		17	0			17	0			17	1			17	0			17	0
รวม	106	รวม	106	รวม	124	รวม	124	รวม	144	รวม	144	รวม	36	รวม	36	รวม	2	รวม	2

รวมทั้งหมด 412 แห่ง

5. วิเคราะห์สถานการณ์

5.1 คาดการณ์ปริมาณฝนจากแบบจำลองบรรยากาศจากกรมอุตุนิยมวิทยา (3วันล่วงหน้า)

- วันที่ 14 พ.ค. 64 (14 พ.ค. 64 เวลา 07.00 น. – 15 พ.ค. 64 เวลา 07.00 น.) มีฝนตกปานกลาง (10.1-35.0 มม.) บริเวณพื้นที่ จ.ตาก ภาคตะวันออกเฉียงเหนือ ภาคตะวันออก และภาคใต้ มีฝนตกหนัก (35.1-90 มม.) บริเวณพื้นที่ จ.สกลนคร จ.นครพนม และ จ.ศรีสะเกษ

- วันที่ 15 พ.ค. 64 (15 พ.ค. 64 เวลา 07.00 น. – 16 พ.ค. 64 เวลา 07.00 น.) มีฝนตกปานกลาง (10.1-35.0 มม.) บริเวณพื้นที่ ภาคตะวันออกเฉียงเหนือ ภาคตะวันออก และภาคใต้ มีฝนตกหนัก (35.1-90 มม.) บริเวณพื้นที่ จ.สกลนคร จ.นครพนม จ.มุกดาหาร จ.ศรีสะเกษ จ.ชลบุรี จ.จันทบุรี จ.ตราด จ.ยะลา และ จ.นราธิวาส

- วันที่ 16 พ.ค. 64 (16 พ.ค. 64 เวลา 07.00 น. – 17 พ.ค. 64 เวลา 07.00 น.) มีฝนตกปานกลาง (10.1-35.0 มม.) บริเวณพื้นที่ ภาคตะวันออกเฉียงเหนือ ภาคตะวันออก ภาคกลาง ภาคตะวันตก และภาคใต้ มีฝนตกหนัก (35.1-90 มม.) บริเวณพื้นที่ จ.ประจวบคีรีขันธ์

3.2 คาดการณ์ปริมาณน้ำ (วันที่ 15 พ.ค. 64)

คาดการณ์ปริมาณน้ำไหลผ่านลุ่มน้ำปิงที่สถานี P.17 อ.บรรพตพิสัย จ.นครสวรรค์ จะมีปริมาณน้ำไหลผ่าน 40.00 ลบ.ม./วินาที มีแนวโน้มลดลง ลุ่มน้ำน่านที่สถานี N.67 อ.ชุมแสง จ.นครสวรรค์ จะมีปริมาณน้ำไหลผ่าน 88.00 ลบ.ม./วินาที มีแนวโน้มลดลง โดยจะทำให้ในลุ่มน้ำเจ้าพระยาที่สถานี C.2 อ.เมืองนครสวรรค์ จ.นครสวรรค์ จะมีปริมาณน้ำไหลผ่าน 132.00 ลบ.ม./วินาที มีแนวโน้มลดลง

6. รายงานสถานการณ์ค่าความเค็ม (ข้อมูล วันที่ 14 พ.ค. 64 เวลา 07:00 น.)

แม่น้ำ	สถานีเฝ้าระวัง	เกณฑ์เฝ้าระวัง (กรัม/ลิตร)	ค่าความเค็ม (กรัม/ลิตร)
เจ้าพระยา	ประปาสำแล	0.25	0.18 (ปกติ)
ปราจีน-บางปะกง	บางคาง	2	0.08 (ปกติ)
ท่าจีน	ด้านนอกคลองจินดา	0.75	0.36 (ปกติ)
	ด้านในคลองจินดา	0.75	0.29 (ปกติ)
แม่กลอง	ปากคลองดำเนินสะดวก	2	0.16 (ปกติ)