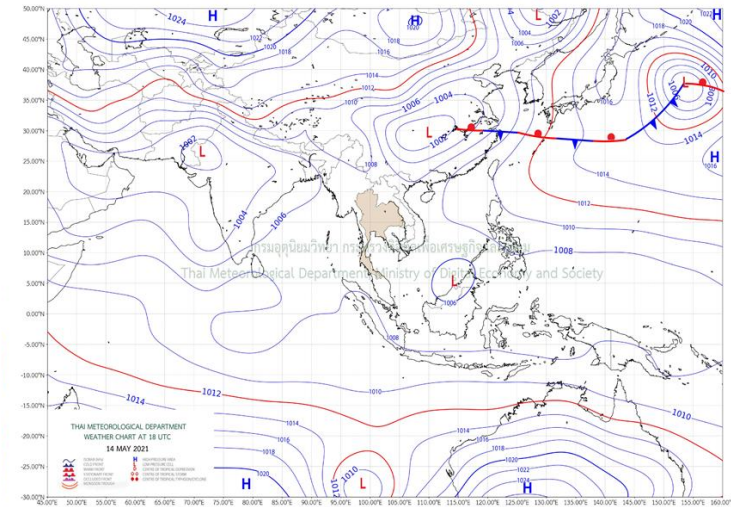
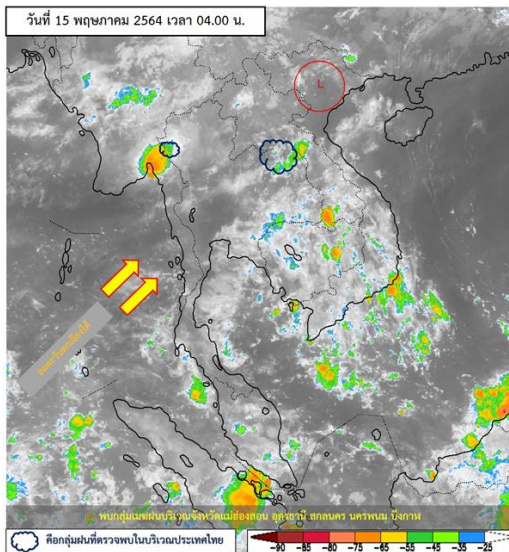


รายงานสรุปศูนย์ปฏิบัติการน้ำอัจฉริยะ
เรื่อง สถานการณ์น้ำและการเฝ้าระวัง
ประจำวันเสาร์ที่ 15 พฤษภาคม พ.ศ. 2564

1. สภาพอากาศและปริมาณฝน

1.1 สภาพอากาศ (กรมอุตุนิยมวิทยา)



ประเทศไทยตอนบนมีอากาศร้อนในตอนกลางวัน กับมีฝนฟ้าคะนองและลมกระโชกแรงบางพื้นที่ ทั้งนี้เนื่องจากมีลมตะวันตกเฉียงใต้และลมตะวันออกเฉียงใต้พัดปกคลุมประเทศไทยตอนบน ส่วนบริเวณอ่าวไทยและภาคใต้ มีลมตะวันออกเฉียงใต้พัดปกคลุม ทำให้ภาคใต้ยังคงมีฝนฟ้าคะนองและมีฝนตกหนักบริเวณภาคใต้ตอนล่าง

1.2 สภาพฝน

ปริมาณฝนสูงสุด 5 อันดับ จากสำนักงานทรัพยากรน้ำแห่งชาติ เวลา 07.00 น. วันที่ 14 พ.ศ.64 ถึงเวลา 07.00 น. วันที่ 15 พ.ศ.64 ตามลำดับ ดังนี้

1. อ.เมืองตราด จ.ตราด	วัดปริมาณฝนได้	58.6	มม.
2. อ.พญาเม็งราย จ.เชียงราย	วัดปริมาณฝนได้	56.0	มม.
3. อ.เมืองอุบลราชธานี จ.อุบลราชธานี	วัดปริมาณฝนได้	54.8	มม.
4. อ.วังสามหมอ จ.อุดรธานี	วัดปริมาณฝนได้	50.8	มม.
5. อ.เบตง จ.ยะลา	วัดปริมาณฝนได้	50.2	มม.

2. สถานการณ์น้ำท่าและสภาพน้ำในอ่างเก็บน้ำ

2.1 สถานการณ์น้ำท่าในลุ่มน้ำต่างๆ (ข้อมูล วันที่ 15 พ.ค. 64 เวลา 06.00 น.)

แม่น้ำ	สถานี	ที่ตั้งสถานี	ตลิ่ง	ความจุ	ระดับน้ำ	ปริมาณน้ำ		ต่ำ(-) สูง(+) กว่าตลิ่ง	อยู่ใน เกณฑ์	แนวโน้ม		
						วันนี้	เมื่อวาน					
			ม.	ม. ³ / วิ.	ม.	ม. ³ / วิ.	ม. ³ / วิ.					
1. ปิง	P.1	สะพานนวมรัฐ	อำเภอเมือง	จังหวัดเชียงใหม่	3.70	445	1.30	7.00	21.22	-2.40	น้อย	ลดลง
ปิง	P.7A	สะพานบ้านห้วยยาง	อำเภอเมือง	จังหวัดกำแพงเพชร	5.34	3,000	0.50	135.30	146.90	-4.84	น้อย	ลดลง
ปิง	P.17	บ้านท่าจั่ว	อำเภอบรรพตพิสัย	จังหวัดนครสวรรค์	39.80	2,990	34.17	40.00	41.00	-5.63	น้อย	ลดลง
2. วัง	W.1C	สะพานเสตุวาริ	อำเภอเมือง	จังหวัดลำปาง	5.20	651	-0.40	0.50	*	-5.60	น้อย	ทรงตัว
3. ยม	Y.1C	สะพานบ้านน้ำโค้ง	อำเภอเมือง	จังหวัดแพร่	8.20	993	0.19	5.19	6.12	-8.01	น้อย	ลดลง
4. น่าน	N.1	หน้าสำนักงานป่าไม้	อำเภอเมือง	จังหวัดน่าน	7.00	1,217	-0.20	8.50	7.84	-7.20	น้อย	เพิ่มขึ้น
น่าน	N.5A	สะพานเอกาทศรถ	อำเภอเมือง	จังหวัดพิษณุโลก	10.37	1,365	0.82	74.42	96.60	-9.55	น้อย	ลดลง
น่าน	N.67	สะพานบ้านเกษไชโย	อำเภอชุมแสง	จังหวัดนครสวรรค์	28.30	1,579	18.29	88.00	90.00	-10.01	น้อย	ลดลง
5. เจ้าพระยา	C.2	ค่ายจิรประวัติ	อำเภอเมือง	จังหวัดนครสวรรค์	26.20	3,590	16.58	128.00	135.00	-9.62	น้อย	ลดลง
เจ้าพระยา	C.13	ท้ายเขื่อนเจ้าพระยา	อำเภอสรรพยา	จังหวัดชัยนาท	16.34	2,840	5.44	70.00	70.00	-10.90	น้อย	ทรงตัว
6. ป่าสัก	S.28	ท้ายเขื่อนป่าสักชลสิทธิ์	อำเภอพัฒนานิคม	จังหวัดลพบุรี	31.46	1,175	17.07	15.00	12.00	-14.39	น้อย	เพิ่มขึ้น
7. มูล	M.7	สะพานเสรีประชาธิปไตย	อำเภอเมือง	จังหวัดอุบลราชธานี	7.00	2,300	2.40	55.00	58.00	-4.60	น้อย	ลดลง
8. ชี	E.20A	บ้านบ้านฟ้าหยาด	อำเภอมหาชนะชัย	จังหวัดยโสธร	10.00	1,220	3.52	81.02	100.27	-6.48	น้อย	ลดลง
9. เพชรบุรี	B.9	บ้านสาระเห็น	อำเภอท่ายาง	จังหวัดเพชรบุรี	6.60	355	2.84	26.20	32.00	-3.76	น้อย	ลดลง
เพชรบุรี	B.6A	สะพานท่าเกวียน	อำเภอแก่งกระจาน	จังหวัดเพชรบุรี	6.00	260	0.80	2.50	2.20	-5.20	น้อย	เพิ่มขึ้น
เพชรบุรี	B.15	สะพานเทศบาล	อำเภอเมือง	จังหวัดเพชรบุรี	5.40	150	0.75	5.65	7.04	-4.65	น้อย	ลดลง
10. ทะเลสาบสงขลา	X.44	คลองจตุรเมธา	อำเภอหาดใหญ่	จังหวัดสงขลา	7.40	534	2.12	88.00	109.00	-5.28	ปกติ	ลดลง
ทะเลสาบสงขลา	X.170	บ้านคลองลำ	อำเภอศรีนครินทร์	จังหวัดพัทลุง	25.20	290	20.81	5.25	7.50	-4.39	น้อย	ลดลง
11. ภาคใต้ฝั่งตะวันออก	X.180	สะพานเทศบาล	อำเภอเมือง	จังหวัดชุมพร	3.80	193	0.52	30.60	27.00	-3.28	ปกติ	เพิ่มขึ้น
ภาคใต้ฝั่งตะวันออก	X.119A	สะพานสันตสุข	อำเภอสุโขทัย	จังหวัดนครราชสีมา	8.20	203	4.62	42.20	62.15	-3.58	ปกติ	ลดลง
ภาคใต้ฝั่งตะวันออก	X.53A	คลองชุมพร	อำเภอเมือง	จังหวัดชุมพร	9.30	143	2.47	2.70	0.90	-6.83	น้อย	เพิ่มขึ้น
ภาคใต้ฝั่งตะวันออก	X.212	คลองหลังสวน	อำเภอหลังสวน	จังหวัดชุมพร	6.00	1,460	0.17	85.30	73.60	-5.83	น้อย	เพิ่มขึ้น
12. ภาคใต้ฝั่งตะวันตก	X.234	บ้านป่าหมาก	อำเภอเมือง	จังหวัดตรัง	6.40	426	1.16	52.40	51.60	-5.24	น้อย	เพิ่มขึ้น

○ น้ำเก็บกักประเทศ (อ่างเก็บน้ำขนาดใหญ่) ณ วันที่ 15 พฤษภาคม 2564

- ปี 2559 มีน้ำ 31,557 ล้าน ลบ.ม. คิดเป็น 45%
- ปี 2563 มีน้ำ 32,735 ล้าน ลบ.ม. คิดเป็น 46%
- ปี 2564 มีน้ำ 33,522 ล้าน ลบ.ม. คิดเป็น 47%
- ปี 2564 **มากกว่า** ปี 2559 จำนวน 1,965 ล้าน ลบ.ม.
- ปี 2564 **มากกว่า** ปี 2563 จำนวน 787 ล้าน ลบ.ม.

○ น้ำเก็บกักในลุ่มเจ้าพระยา ณ วันที่ 15 พฤษภาคม 2564

- ปี 2559 มีน้ำ 8,233 ล้าน ลบ.ม. คิดเป็น 33%
- ปี 2563 มีน้ำ 8,322 ล้าน ลบ.ม. คิดเป็น 33%
- ปี 2564 มีน้ำ 8,812 ล้าน ลบ.ม. คิดเป็น 35%
- ปี 2564 **มากกว่า** ปี 2559 จำนวน 579 ล้าน ลบ.ม.
- ปี 2564 **มากกว่า** ปี 2563 จำนวน 490 ล้าน ลบ.ม.

2.2 สภาพน้ำเก็บกักในอ่างเก็บน้ำขนาดใหญ่ (ข้อมูล วันที่ 15 พ.ค. 64)

ภาค อ่างเก็บน้ำเขื่อน	ความจุ ที่ รนส. (ลาน ม.)	ความจุ ที่ รนท. (ลาน ม.)	ความจุน้ำ ใช้การ (ลาน ม.)	ณ วันนี้								ปริมาณน้ำ ไหลลง วันนี้ (ลาน ม.)	ปริมาณน้ำ ระบาย วันนี้ (ลาน ม.)
				ปี 2563		ปี 2564							
				ปริมาตร (ลาน ม.)	% รณท.	ปริมาตร (ลาน ม.)	% รณท.	ปริมาตรใช้การ (ลาน ม.)	% รณท.	% ใช้การ			
ภาคเหนือ													
ภูมิพล*	13,462	13,462	9,662	4,355	32	4,596	34	796	6	8	1.45	6.00	
สิริกิติ์*	10,508	9,510	6,660	3,580	38	3,662	39	812	9	12	3.91	12.08	
แม่งัดสมบูรณ์ชล	323	265	253	49	18	92	35	80	30	32	0.14	0.12	
แม่งาวอุดมธารา	295	263	249	62	24	49	18	35	13	14	0.13	0.04	
กิ่วลม	106	106	103	47	44	62	58	58	55	57	0.15	0.64	
กิ่วคอหมา	209	170	164	46	27	47	28	41	24	25	0.00	0.05	
แควน้อยบำรุงแดน	1,080	939	896	264	28	316	34	273	29	30	1.08	3.38	
แม่มอก	110	110	94	25	23	42	38	26	24	28	0.02	0.02	
รวมภาคเหนือ	26,093	24,825	18,080	8,429	34	8,865	36	2,121	9	12	6.89	22.33	
ภาคตะวันออกเฉียงเหนือ													
ห้วยหลวง	136	136	129	29	21	40	30	33	25	26	0.00	0.11	
น้ำอูน	780	520	475	191	37	185	36	140	27	30	0.54	0.00	
น้ำพุง*	200	165	157	49	30	61	37	53	32	34	0.00	0.62	
จุฬารามณ์*	181	164	127	40	24	86	52	49	30	39	0.21	0.00	
อุบลรัตน์*	4,640	2,431	1,850	336	14	927	38	346	14	19	2.20	3.05	
ลำปาว	2,450	1,980	1,880	664	34	454	23	354	18	19	0.65	0.10	
ลำตะคอง	445	314	292	93	30	251	80	228	73	78	0.46	1.21	
ลำพระเพลิง	242	155	154	13	8	97	63	96	62	62	0.34	0.82	
มูลบง	350	141	134	27	19	100	71	93	66	69	0.14	0.04	
ลำแซะ	325	275	268	40	15	151	55	144	53	54	0.44	0.72	
ลำนางรอง	197	121	118	19	15	83	69	80	66	68	0.08	0.00	
สิรินธร*	1,966	1,966	1,135	1,057	54	1,141	58	310	16	27	0.88	0.00	
รวมภาค ตอน.	11,911	8,368	6,718	2,559	31	3,577	43	1,927	23	29	5.93	6.67	
ภาคกลาง													
ป่าสักชลสิทธิ์	960	960	957	123	13	238	25	235	24	25	1.65	1.30	
ทับเสลา	190	160	143	32	20	56	35	39	25	28	0.00	0.00	
กระเสียว	390	299	259	54	18	126	42	86	29	33	0.53	0.96	
รวมภาคกลาง	1,540	1,419	1,359	209	15	420	30	360	25	26	2.18	2.26	
ภาคตะวันตก													
ศรีนครินทร์*	18,770	17,745	7,480	12,657	71	11,598	65	1,333	8	18	1.45	9.99	
วชิราลงกรณ์*	11,000	8,860	5,848	4,372	49	3,681	42	669	8	11	0.94	7.01	
รวมภาคตะวันตก	29,770	26,605	13,328	17,029	64	15,279	57	2,002	8	15	2.39	17.00	
ภาคตะวันออก													
ขุนด่านปราการชล	225	224	219	31	14	38	17	34	15	15	0.03	0.42	
คลองสิียด	450	420	390	52	12	54	13	24	6	6	0.00	0.14	
บางพระ	127	117	105	27	19	48	41	36	30	34	0.10	0.29	
หนองปลาไหล	206	164	150	22	17	141	86	128	78	85	0.55	0.19	
ประแสร์	322	295	275	22	7	182	62	162	55	59	0.00	0.21	
นฤปดินทรจินดา	338	295	276	85	29	84	28	64	22	23	0.00	0.05	
รวมภาคตะวันออก	1,668	1,515	1,415	239	16	546	36	447	30	32	0.68	1.29	
ภาคใต้													
แก่งกระจาน	900	710	645	249	35	282	40	217	30	34	1.76	2.16	
ปราณบุรี	490	391	373	131	34	222	57	205	52	55	0.28	0.19	
รัชชประภา*	6,144	5,639	4,287	2,903	51	3,267	58	1,915	34	45	1.72	7.84	
บางกลาง*	1,590	1,454	1,178	989	68	1,063	73	787	54	67	5.05	8.14	
รวมภาคใต้	9,124	8,194	6,484	4,273	52	4,834	59	3,123	38	48	8.81	18.33	
รวมทั้งประเทศ	80,106	70,926	47,384	32,737	46	33,522	47	9,979	14	21	26.87	67.89	

ต่ำกว่า 30 %
รวม 8 แห่ง

ตั้งแต่ 31 - 50%
รวม 13 แห่ง

ตั้งแต่ 51-80%
รวม 13 แห่ง

มากกว่า 80%
รวม 1 แห่ง

2.3 สภาพน้ำในอ่างเก็บน้ำ 4 เขื่อนหลักกลุ่มเจ้าพระยา (ข้อมูล วันที่ 15 พ.ค. 64)

สภาพน้ำในอ่างเก็บน้ำ ภูมิพล สิริกิติ์ แควน้อยฯ และป่าสักฯ วันที่ 15 พฤษภาคม 2564

อ่างเก็บน้ำ	ปริมาณน้ำในอ่างฯ		ปริมาณน้ำใช้การได้		ปริมาณน้ำไหลลงอ่างฯ		ปริมาณน้ำระบาย		รับน้ำได้อีก	เปรียบเทียบน้ำใช้การ - น้อยกว่า / + มากกว่า ปี 2559
	ปริมาณน้ำ	% ความจุ	ปริมาณน้ำ	% ใช้การ	วันนี้	เมื่อวาน	วันนี้	เมื่อวาน		
ภูมิพล	4,596	34	796	8	1.45	1.42	6.00	6.00	8,866	490
สิริกิติ์	3,662	39	812	12	3.91	3.90	12.08	12.09	5,848	17
ภูมิพล+สิริกิติ์	8,258	36	1,608	10	5.36	5.32	18.08	18.09	14,714	507
แควน้อยฯ	316	34	273	30	1.08	0.73	3.38	1.12	623	72
ป่าสักชลสิทธิ์	238	25	235	25	1.65	0.88	1.30	1.30	722	0
รวมทั้งหมด	8,812	35	2,116	12	8.09	6.93	22.76	20.51	16,059	579

(หน่วย : ล้าน ลบ.ม.)

2.4 สถานการณ์น้ำลุ่มน้ำเจ้าพระยา

แม่น้ำปิง ปริมาณน้ำไหลผ่านที่สถานี P.17 อ.บรรพตพิสัย จ.นครสวรรค์ วัดได้ 40.00 ลบ.ม./วินาที (เมื่อวาน 41.00 ลบ.ม./วินาที) ต่ำกว่าตลิ่ง 5.63 เมตร **มีแนวโน้มลดลง**

แม่น้ำน่าน ปริมาณน้ำไหลผ่านที่สถานี N.67 อ.ชุมแสง จ.นครสวรรค์ วัดได้ 88.00 ลบ.ม./วินาที (เมื่อวาน 90.00 ลบ.ม./วินาที) ต่ำกว่าตลิ่ง 10.01 เมตร **มีแนวโน้มลดลง**

แม่น้ำเจ้าพระยา ปริมาณน้ำไหลผ่านที่สถานี C.2 อ.เมืองนครสวรรค์ วัดได้ 128.00 ลบ.ม./วินาที (เมื่อวาน 135.00 ลบ.ม./วินาที) ต่ำกว่าตลิ่ง 9.62 เมตร **มีแนวโน้มลดลง** และมีปริมาณน้ำไหลผ่านท้ายเขื่อนเจ้าพระยา (C.13) ในอัตรา 70.00 ลบ.ม./วินาที (เมื่อวาน 70.00 ลบ.ม./วินาที) ไหลผ่านสถานีวัดน้ำ C.29A อ.บางไทร มีปริมาณน้ำไหลผ่านเฉลี่ย 92.00 ลบ.ม./วินาที (เมื่อวาน 85.00 ลบ.ม./วินาที)

2.5 สภาพน้ำในอ่างเก็บน้ำขนาดกลาง (ข้อมูล วันที่ 15 พ.ค. 64)

ข้อมูลวันที่ 15 พฤษภาคม 2564																			
สรุปอ่างขนาดกลางที่มีปริมาณในช่วง <=30 % 31 - 50 % >50-80% >80 - 100 % และ >100 %																			
ภาค	จำนวน	31 - 50 %		>50-80%				>80 - 100 %				>100 %							
		สขป.	จำนวน	ภาค	จำนวน	สขป.	จำนวน	ภาค	จำนวน	สขป.	จำนวน	ภาค	จำนวน	สขป.	จำนวน				
เหนือ	25	1	4	เหนือ	26	1	7	เหนือ	18	1	4	เหนือ	6	1	0	เหนือ	0	1	0
		2	14			2	14			2	6			2	0			2	0
		3	1			3	0			3	4			3	0			3	0
		4	6			4	5			4	5			4	0			4	0
ตะวันออกเฉียงเหนือ	63	5	23	ตะวันออกเฉียงเหนือ	65	5	14	ตะวันออกเฉียงเหนือ	69	5	13	ตะวันออกเฉียงเหนือ	21	5	3	ตะวันออกเฉียงเหนือ	0	5	0
		6	18			6	17			6	15			6	2			6	0
		7	11			7	14			7	16			7	6			7	0
		8	11			8	20			8	25			8	10			8	0
ตะวันออกเฉียง	8	9	8	ตะวันออกเฉียง	20	9	20	ตะวันออกเฉียง	20	9	20	ตะวันออกเฉียง	3	9	3	ตะวันออกเฉียง	0	9	0
กลาง	5	10	4	กลาง	9	10	9	กลาง	6	10	5	กลาง	2	10	1	กลาง	0	10	0
		11	0			11	0			11	0			11	0			11	0
		12	1			12	0			12	1			12	1			12	0
ตะวันตก	1	13	1	ตะวันตก	0	13	0	ตะวันตก	4	13	4	ตะวันตก	1	13	1	ตะวันตก	1	13	1
ใต้	4	14	4	ใต้	4	14	3	ใต้	26	14	9	ใต้	4	14	0	ใต้	1	14	1
		15	0			15	1			15	12			15	0			15	0
		16	0			16	0			16	4			16	4			16	0
		17	0			17	0			17	1			17	0			17	0
รวม	106	รวม	106	รวม	124	รวม	124	รวม	143	รวม	143	รวม	37	รวม	37	รวม	2	รวม	2

รวมทั้งหมด 412 แห่ง

5. วิเคราะห์สถานการณ์

5.1 คาดการณ์ปริมาณฝนจากแบบจำลองบรรยากาศจากกรมอุตุนิยมวิทยา (3วันล่วงหน้า)

- วันที่ 15 พ.ค. 64 (15 พ.ค. 64 เวลา 07.00 น. – 16 พ.ค. 64 เวลา 07.00 น.) มีฝนตกปานกลาง (10.1-35.0 มม.) บริเวณพื้นที่ ภาคตะวันออกเฉียงเหนือ ภาคตะวันออก และ ภาคใต้ มีฝนตกหนัก (35.1-90 มม.) บริเวณพื้นที่ จ.ศรีสะเกษ จ.จันทบุรี จ.ตราด จ.พังงา จ.กระบี่ จ.สตูล จ.สงขลา และ จ.ยะลา มีฝนตกหนักมาก (มากกว่า 90 มม.) บริเวณพื้นที่ จ.สงขลา และ จ.ยะลา

- วันที่ 16 พ.ค. 64 (16 พ.ค. 64 เวลา 07.00 น. – 17 พ.ค. 64 เวลา 07.00 น.) มีฝนตกปานกลาง (10.1-35.0 มม.) บริเวณพื้นที่ ทั่วทุกภูมิภาคของประเทศไทย มีฝนตกหนัก (35.1-90 มม.) บริเวณพื้นที่ จ.สกลนคร จ.นครพนม จ.มุกดาหาร จ.สิงห์บุรี จ.นครนายก จ.ชุมพร จ.ระนอง จ.พังงา จ.สุราษฎร์ธานี จ.นครศรีธรรมราช จ.ตรัง จ.พัทลุง จ.ยะลา และ จ.นราธิวาส มีฝนตกหนักมาก (มากกว่า 90 มม.) บริเวณพื้นที่ จ.สุราษฎร์ธานี

- วันที่ 17 พ.ค. 64 (17 พ.ค. 64 เวลา 07.00 น. – 18 พ.ค. 64 เวลา 07.00 น.) มีฝนตกปานกลาง (10.1-35.0 มม.) บริเวณพื้นที่ ทั่วทุกภูมิภาคของประเทศไทย มีฝนตกหนัก (35.1-90 มม.) บริเวณพื้นที่ จ.กาญจนบุรี

3.2 คาดการณ์ปริมาณน้ำ (วันที่ 16 พ.ค. 64)

คาดการณ์ปริมาณน้ำไหลผ่านลุ่มน้ำปิงที่สถานี P.17 อ.บรรพตพิสัย จ.นครสวรรค์ จะมีปริมาณน้ำไหลผ่าน 36.00 ลบ.ม./วินาที มีแนวโน้มลดลง ลุ่มน้ำ่านที่สถานี N.67 อ.ชุมแสง จ.นครสวรรค์ จะมีปริมาณน้ำไหลผ่าน 85.00 ลบ.ม./วินาที มีแนวโน้มลดลง โดยจะทำให้ในลุ่มน้ำเจ้าพระยาที่สถานี C.2 อ.เมืองนครสวรรค์ จ.นครสวรรค์ จะมีปริมาณน้ำไหลผ่าน 126.00 ลบ.ม./วินาที มีแนวโน้มลดลง

6. รายงานสถานการณ์ค่าความเค็ม (ข้อมูล วันที่ 15 พ.ค. 64 เวลา 07:00 น.)

แม่น้ำ	สถานีเฝ้าระวัง	เกณฑ์เฝ้าระวัง (กรัม/ลิตร)	ค่าความเค็ม (กรัม/ลิตร)
เจ้าพระยา	ประปาสำแล	0.25	0.18 (ปกติ)
ปราจีน-บางปะกง	บางคาง	2	0.09 (ปกติ)
ท่าจีน	ด้านนอกคลองจินดา	0.75	0.36 (ปกติ)
	ด้านในคลองจินดา	0.75	0.44 (ปกติ)
แม่กลอง	ปากคลองดำเนินสะดวก	2	0.16 (ปกติ)