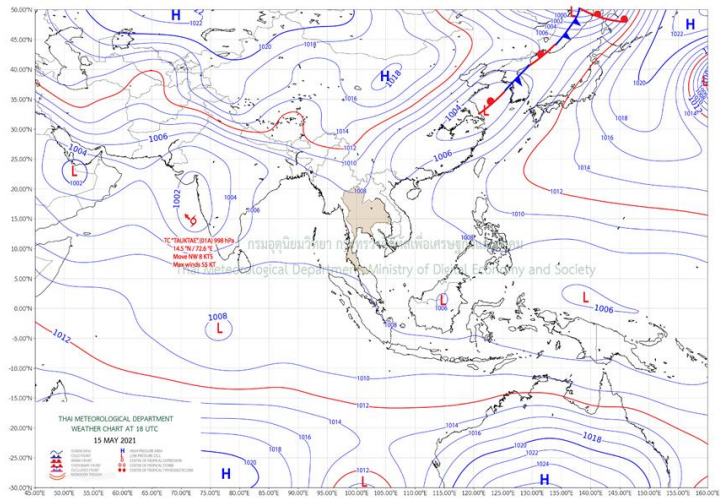
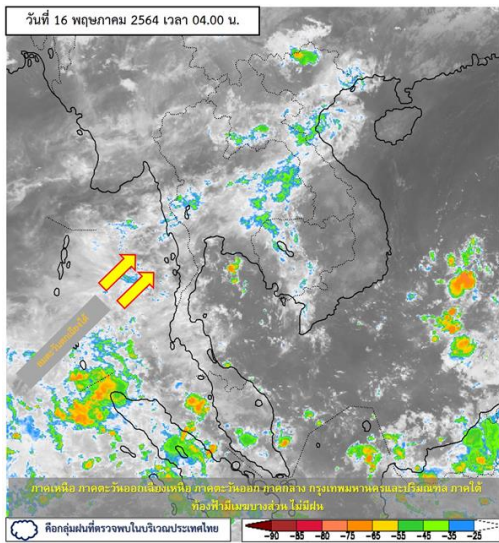


รายงานสรุปศูนย์ปฏิบัติการน้ำอัจฉริยะ
เรื่อง สถานการณ์น้ำและการเฝ้าระวัง
ประจำวันอาทิตย์ที่ 16 พฤษภาคม พ.ศ. 2564

1. สภาพอากาศและปริมาณฝน

1.1 สภาพอากาศ (กรมอุตุนิยมวิทยา)



ประเทศไทยตอนบนมีอากาศร้อนในตอนกลางวัน กับมีฝนฟ้าคะนองและลมกระโชกแรงบางพื้นที่บริเวณภาคเหนือตอนล่าง ภาคตะวันออกเฉียงเหนือ และภาคตะวันออก ทั้งนี้เนื่องจากมีลมตะวันตกเฉียงใต้และลมตะวันออกเฉียงใต้พัดปกคลุมภาคเหนือตอนล่าง ภาคตะวันออกเฉียงเหนือ ภาคตะวันออก และภาคกลาง สำหรับลมตะวันออกและลมตะวันออกเฉียงใต้ยังคงพัดปกคลุมอ่าวไทยและภาคใต้ ทำให้ภาคใต้ยังคงมีฝนฟ้าคะนองและมีฝนตกหนักบริเวณภาคใต้ตอนล่าง

1.2 สภาพฝน

ปริมาณฝนสูงสุด 5 อันดับ จากสำนักงานทรัพยากรน้ำแห่งชาติ เวลา 07.00 น. วันที่ 15 พ.ค.64 ถึงเวลา 07.00 น. วันที่ 16 พ.ค.64 ตามลำดับ ดังนี้

1. อ.บันนังสตา จ.ยะลา	วัดปริมาณฝนได้	95.2	มม.
2. อ.กรงปินัง จ.ยะลา	วัดปริมาณฝนได้	62.4	มม.
3. อ.ตาพระยา จ.สระแก้ว	วัดปริมาณฝนได้	61.6	มม.
4. อ.แฉ่ง จ.นราธิวาส	วัดปริมาณฝนได้	58.2	มม.
5. อ.ตะกั่วป่า จ.พังงา	วัดปริมาณฝนได้	57.8	มม.

2. สถานการณ์น้ำท่าและสภาพน้ำในอ่างเก็บน้ำ

2.1 สถานการณ์น้ำท่าในลุ่มน้ำต่างๆ (ข้อมูล วันที่ 16 พ.ค. 64 เวลา 06.00 น.)

แม่ข่าย	สถานี	ที่ตั้งสถานี	ที่ตั้ง	ความจุ	ระดับน้ำ	ปริมาณน้ำ		ต่ำ(-) สูง(+) กว่าตลิ่ง	อยู่ใน เกณฑ์	แนวโน้ม	
						วันนี้	เมื่อวาน				
			ม.	ม. ³ / ไร่.	ม.	ม. ³ / ไร่.	ม. ³ / ไร่.				
1. ปิง	P.1	สะพานนวมรัฐ อำเภอเมือง	จังหวัดเชียงใหม่	3.70	445	1.39	10.15	7.00	-2.31	น้อย	เพิ่มขึ้น
ปิง	P.7A	สะพานบ้านห้วยยาง อำเภอเมือง	จังหวัดกำแพงเพชร	5.34	3,000	0.50	135.30	135.30	-4.84	น้อย	ทรงตัว
ปิง	P.17	บ้านท่าจั่ว อำเภอบรรพตพิสัย	จังหวัดนครสวรรค์	39.80	2,990	34.12	37.00	40.00	-5.68	น้อย	ลดลง
2. วัง	W.1C	สะพานเสตุวารี อำเภอเมือง	จังหวัดลำปาง	5.20	651	0.01	3.13	0.50	-5.19	น้อย	ทรงตัว
3. ยม	Y.1C	สะพานบ้านน้ำโค้ง อำเภอเมือง	จังหวัดแพร่	8.20	993	0.18	4.98	5.19	-8.02	น้อย	ลดลง
4. น่าน	N.1	หน้าสำนักงานป่าไม้ อำเภอเมือง	จังหวัดน่าน	7.00	1,217	-0.22	7.84	8.50	-7.22	น้อย	ลดลง
น่าน	N.5A	สะพานเอกาทศรถ อำเภอเมือง	จังหวัดพิษณุโลก	10.37	1,365	1.44	141.10	74.42	-8.93	น้อย	เพิ่มขึ้น
น่าน	N.67	สะพานบ้านเกยไชย อำเภอชุมแสง	จังหวัดนครสวรรค์	28.30	1,579	18.20	84.00	88.00	-10.10	น้อย	ลดลง
5. เจ้าพระยา	C.2	ค่ายจิรประวัติ อำเภอเมือง	จังหวัดนครสวรรค์	26.20	3,590	16.55	125.00	128.00	-9.65	น้อย	ลดลง
เจ้าพระยา	C.13	ท้ายเขื่อนเจ้าพระยา อำเภอสรรพยา	จังหวัดชัยนาท	16.34	2,840	5.44	70.00	70.00	-10.90	น้อย	ทรงตัว
6. ป่าสัก	S.28	ท้ายเขื่อนป่าสักชลสิทธิ์ อำเภอพัฒนานิคม	จังหวัดลพบุรี	31.46	1,175	17.11	15.00	15.00	-14.35	น้อย	ทรงตัว
7. มูล	M.7	สะพานเสรีประชาธิปไตย อำเภอเมือง	จังหวัดอุบลราชธานี	7.00	2,300	2.37	52.00	55.00	-4.63	น้อย	ลดลง
8. ชี	E.20A	บ้านบ้านฟ้าหยาด อำเภอมหาชนะชัย	จังหวัดยโสธร	10.00	1,220	3.47	76.02	81.02	-6.53	น้อย	ลดลง
9. เพชรบุรี	B.9	บ้านสาระเห็ด อำเภอท่ายาง	จังหวัดเพชรบุรี	6.60	355	2.83	25.90	26.20	-3.77	น้อย	ลดลง
เพชรบุรี	B.6A	สะพานท่าเกวียน อำเภอแก่งกระจาน	จังหวัดเพชรบุรี	6.00	260	0.83	2.80	2.50	-5.17	น้อย	เพิ่มขึ้น
เพชรบุรี	B.15	สะพานเทศบาล อำเภอเมือง	จังหวัดเพชรบุรี	5.40	150	0.74	5.48	5.65	-4.66	น้อย	ลดลง
10. ทะเลสาบสงขลา	X.44	คลองจตุรณา อำเภอหาดใหญ่	จังหวัดสงขลา	7.40	534	1.74	70.30	88.00	-5.66	น้อย	ลดลง
ทะเลสาบสงขลา	X.170	บ้านคลองลำ อำเภอศรีนครินทร์	จังหวัดพัทลุง	25.20	290	20.78	4.50	5.25	-4.42	น้อย	ลดลง
11. ภาคใต้ฝั่งตะวันออก	X.180	สะพานเทศบาล อำเภอเมือง	จังหวัดชุมพร	3.80	193	0.70	36.00	30.60	-3.10	ปกติ	เพิ่มขึ้น
ภาคใต้ฝั่งตะวันออก	X.119A	สะพานสันตติ อำเภอสุโขทัย	จังหวัดราชบุรี	8.20	203	4.33	32.05	42.20	-3.87	ปกติ	ลดลง
ภาคใต้ฝั่งตะวันออก	X.53A	คลองชุมพร อำเภอเมือง	จังหวัดชุมพร	9.30	143	2.04	0.20	2.70	-7.26	น้อย	ลดลง
ภาคใต้ฝั่งตะวันออก	X.212	คลองหลังสวน อำเภอหลังสวน	จังหวัดชุมพร	6.00	1,460	0.32	98.80	85.30	-5.68	น้อย	เพิ่มขึ้น
12. ภาคใต้ฝั่งตะวันตก	X.234	บ้านป่าหมาก อำเภอเมือง	จังหวัดตรัง	6.40	426	1.18	53.20	52.40	-5.22	น้อย	เพิ่มขึ้น

○ น้ำเก็บกักประเทศ (อ่างเก็บน้ำขนาดใหญ่) ณ วันที่ 16 พฤษภาคม 2564

- ปี 2559 มีน้ำ 31,502 ล้าน ลบ.ม. คิดเป็น 45%
- ปี 2563 มีน้ำ 32,668 ล้าน ลบ.ม. คิดเป็น 46%
- ปี 2564 มีน้ำ 33,464 ล้าน ลบ.ม. คิดเป็น 47%
- ปี 2564 **มากกว่า** ปี 2559 จำนวน 1,962 ล้าน ลบ.ม.
- ปี 2564 **มากกว่า** ปี 2563 จำนวน 796 ล้าน ลบ.ม.

○ น้ำเก็บกักในลุ่มเจ้าพระยา ณ วันที่ 16 พฤษภาคม 2564

- ปี 2559 มีน้ำ 8,218 ล้าน ลบ.ม. คิดเป็น 33%
- ปี 2563 มีน้ำ 8,303 ล้าน ลบ.ม. คิดเป็น 33%
- ปี 2564 มีน้ำ 8,789 ล้าน ลบ.ม. คิดเป็น 35%
- ปี 2564 **มากกว่า** ปี 2559 จำนวน 571 ล้าน ลบ.ม.
- ปี 2564 **มากกว่า** ปี 2563 จำนวน 486 ล้าน ลบ.ม.

2.2 สภาพน้ำเก็บกักในอ่างเก็บน้ำขนาดใหญ่ (ข้อมูล วันที่ 16 พ.ค. 64)

ภาค อ่างเก็บน้ำเขื่อน	ความจุ ที่ รนส. (ล้าน ม.)	ความจุ ที่ รนท. (ล้าน ม.)	ความจุ น้ำ ใช้การ (ล้าน ม.)	ณ วันที่							ปริมาณน้ำ ไหลลง วันนี้ (ล้าน ม.)	ปริมาณน้ำ ระบาย วันนี้ (ล้าน ม.)
				ปี 2563		ปี 2564						
				ปริมาตร (ล้าน ม.)	% รณท.	ปริมาตร (ล้าน ม.)	% รณท.	ปริมาตรใช้การ (ล้าน ม.)	% รณท.	% ใช้การ		
ภาคเหนือ												
ภูมิพล*	13,462	13,462	9,662	4,346	32	4,590	34	790	6	8	0.08	6.00
สิริกิติ์*	10,508	9,510	6,660	3,572	38	3,650	38	800	8	12	3.86	15.02
แม่จัตสมบูรณ์ชล	323	265	253	49	18	92	35	80	30	32	0.11	0.03
แม่กวางอุดมธารา	295	263	249	62	24	49	18	35	13	14	0.11	0.05
กัวลม	106	106	103	47	45	61	58	58	54	56	0.11	0.41
กัวคองหมา	209	170	164	46	27	47	28	41	24	25	0.00	0.05
แควน้อยบำรุงแดน	1,080	939	896	262	28	313	33	270	29	30	0.97	3.89
แม่มอก	110	110	94	25	23	42	38	26	23	27	0.00	0.02
รวมภาคเหนือ	26,093	24,825	18,080	8,411	34	8,843	36	2,098	8	12	5.24	25.47
ภาคตะวันออกเฉียงเหนือ												
ห้วยหลวง	136	136	129	29	21	40	29	33	25	26	0.00	0.11
น้ำอูน	780	520	475	190	37	185	36	140	27	30	0.21	0.00
น้ำพุง*	200	165	157	49	29	60	36	52	32	33	0.00	0.62
จุฬารัตน์*	181	164	127	40	24	86	53	49	30	39	0.08	0.00
อุบลรัตน์*	4,640	2,431	1,850	335	14	924	38	343	14	19	2.22	3.07
ลำปาว	2,450	1,980	1,880	661	33	453	23	353	18	19	0.00	0.10
ลำตะคอง	445	314	292	93	30	250	80	228	72	78	0.00	1.21
ลำพระเพลิง	242	155	154	13	8	97	63	96	62	62	0.98	0.82
มูลบน	350	141	134	27	19	100	71	93	66	69	0.10	0.04
ลำแซะ	325	275	268	40	15	151	55	144	52	54	0.37	0.72
ลำนางรอง	197	121	118	19	15	83	69	80	66	68	0.06	0.00
สิรินธร*	1,966	1,966	1,135	1,059	54	1,141	58	310	16	27	0.88	0.00
รวมภาค ตอน.	11,911	8,368	6,718	2,555	31	3,572	43	1,922	23	29	4.90	6.69
ภาคกลาง												
ป่าสักชลสิทธิ์	960	960	957	123	13	237	25	234	24	24	1.53	2.17
ทับเสลา	190	160	143	32	20	56	35	39	25	28	0.00	0.00
กระเสียว	390	299	259	54	18	124	42	84	28	32	0.00	1.25
รวมภาคกลาง	1,540	1,419	1,359	208	15	417	29	357	25	26	1.53	3.42
ภาคตะวันตก												
ศรีนครินทร์*	18,770	17,745	7,480	12,640	71	11,585	65	1,320	7	18	0.93	10.04
วชิราลงกรณ*	11,000	8,860	5,848	4,351	49	3,674	41	662	7	11	1.01	7.07
รวมภาคตะวันตก	29,770	26,605	13,328	16,992	64	15,260	57	1,983	7	15	1.94	17.11
ภาคตะวันออก												
ขุนด่านปราการชล	225	224	219	31	14	38	17	33	15	15	0.02	0.43
คลองสิียด	450	420	390	52	12	54	13	24	6	6	0.10	0.14
บางพระ	127	117	105	21	18	47	41	35	30	34	0.00	0.06
หนองปลาไหล	206	164	150	28	17	141	86	128	78	85	0.80	0.23
ประแสร์	322	295	275	22	7	181	61	161	55	59	0.00	0.21
นฤปดินทรจินดา	338	295	276	84	28	84	28	64	22	23	0.00	0.10
รวมภาคตะวันออก	1,668	1,515	1,415	238	16	545	36	446	29	31	0.91	1.17
ภาคใต้												
แก่งกระจาน	900	710	645	249	35	280	40	215	30	33	1.25	2.16
ปราณบุรี	490	391	373	130	33	222	57	204	52	55	0.00	0.19
รัชชประภา*	6,144	5,639	4,287	2,898	51	3,262	58	1,910	34	45	2.57	7.38
บางกลาง*	1,590	1,454	1,178	989	68	1,062	73	786	54	67	7.43	8.21
รวมภาคใต้	9,124	8,194	6,484	4,266	52	4,826	59	3,116	38	48	11.25	17.94
รวมทั้งประเทศ	80,106	70,926	47,384	32,670	46	33,464	47	9,922	14	21	25.77	71.80

ต่ำกว่า 30 %
รวม 8 แห่ง

ตั้งแต่ 31 - 50%
รวม 13 แห่ง

ตั้งแต่ 51-80%
รวม 13 แห่ง

มากกว่า 80%
รวม 1 แห่ง

2.3 สภาพน้ำในอ่างเก็บน้ำ 4 เขื่อนหลักกลุ่มเจ้าพระยา (ข้อมูล วันที่ 16 พ.ค. 64)

สภาพน้ำในอ่างเก็บน้ำ ภูมิพล สิริกิติ์ แควน้อยฯ และป่าสักฯ วันที่ 16 พฤษภาคม 2564

อ่างเก็บน้ำ	ปริมาณน้ำในอ่างฯ		ปริมาณน้ำใช้การได้		ปริมาณน้ำไหลลงอ่างฯ		ปริมาณน้ำระบาย		รับน้ำได้อีก	เปรียบเทียบน้ำใช้การ - น้อยกว่า / + มากกว่า ปี 2559
	ปริมาณน้ำ	% ความจุ	ปริมาณน้ำ	% ใช้การ	วันนี้	เมื่อวาน	วันนี้	เมื่อวาน		
ภูมิพล	4,590	34	790	8	0.08	1.45	6.00	6.00	8,872	490
สิริกิติ์	3,650	38	800	12	3.86	3.91	15.02	12.08	5,860	12
ภูมิพล+สิริกิติ์	8,239	36	1,589	10	3.94	5.36	21.02	18.08	14,733	502
แควน้อยฯ	313	33	270	30	0.97	1.08	3.89	3.38	626	70
ป่าสักชลสิทธิ์	237	25	234	24	1.53	1.65	2.17	1.30	723	0
รวมทั้งหมด	8,789	35	2,093	12	6.44	8.09	27.07	22.76	16,082	572

(หน่วย : ล้าน ลบ.ม.)

2.4 สถานการณ์น้ำลุ่มน้ำเจ้าพระยา

แม่น้ำปิง ปริมาณน้ำไหลผ่านที่สถานี P.17 อ.บรรพตพิสัย จ.นครสวรรค์ วัดได้ 37.00 ลบ.ม./วินาที (เมื่อวาน 40.00 ลบ.ม./วินาที) ต่ำกว่าตลิ่ง 5.68 เมตร มี**แนวโน้มลดลง**

แม่น้ำน่าน ปริมาณน้ำไหลผ่านที่สถานี N.67 อ.ชุมแสง จ.นครสวรรค์ วัดได้ 84.00 ลบ.ม./วินาที (เมื่อวาน 88.00 ลบ.ม./วินาที) ต่ำกว่าตลิ่ง 10.10 เมตร มี**แนวโน้มลดลง**

แม่น้ำเจ้าพระยา ปริมาณน้ำไหลผ่านที่สถานี C.2 อ.เมืองนครสวรรค์ วัดได้ 125.00 ลบ.ม./วินาที (เมื่อวาน 128.00 ลบ.ม./วินาที) ต่ำกว่าตลิ่ง 9.65 เมตร มี**แนวโน้มลดลง** และมีปริมาณน้ำไหลผ่านท้ายเขื่อนเจ้าพระยา (C.13) ในอัตรา 70.00 ลบ.ม./วินาที (เมื่อวาน 70.00 ลบ.ม./วินาที) ไหลผ่านสถานีวัดน้ำ C.29A อ.บางไทร มีปริมาณน้ำไหลผ่านเฉลี่ย 89.00 ลบ.ม./วินาที (เมื่อวาน 92.00 ลบ.ม./วินาที)

2.5 สภาพน้ำในอ่างเก็บน้ำขนาดกลาง (ข้อมูล วันที่ 16 พ.ค. 64)

ข้อมูลวันที่ 16 พฤษภาคม 2564																			
สรุปอ่างขนาดกลางที่มีปริมาณในช่วง <=30 % 31 - 50 % >50-80% >80 - 100 % และ >100 %																			
		31 - 50 %				>50-80%				>80 - 100 %				>100 %					
ภาค	จำนวน	สขป.	จำนวน	ภาค	จำนวน	สขป.	จำนวน	ภาค	จำนวน	สขป.	จำนวน	ภาค	จำนวน	สขป.	จำนวน	ภาค	จำนวน	สขป.	จำนวน
เหนือ	25	1	4	เหนือ	26	1	7	เหนือ	17	1	4	เหนือ	6	1	0	เหนือ	1	1	0
		2	14			2	14			2	5			2	6			2	0
		3	1			3	0			3	4			3	0			3	0
		4	6			4	5			4	0			4	0			4	1
ตะวันออก เฉียงเหนือ	63	5	22	ตะวันออก เฉียงเหนือ	65	5	15	ตะวันออก เฉียงเหนือ	68	5	13	ตะวันออก เฉียงเหนือ	22	5	3	ตะวันออก เฉียงเหนือ	0	5	0
		6	19			6	16			6	15			6	2			6	0
		7	11			7	14			7	15			7	7			7	0
		8	11			8	20			8	25			8	10			8	0
ตะวันออก	8	9	8	ตะวันออก	21	9	21	ตะวันออก	19	9	19	ตะวันออก	3	9	3	ตะวันออก	0	9	0
กลาง	5	10	4	กลาง	9	10	9	กลาง	6	10	5	กลาง	2	10	1	กลาง	0	10	0
		11	0			11	0			11	0			11	0			11	0
		12	1			12	0			12	1			12	1			12	0
ตะวันตก	1	13	1	ตะวันตก	0	13	0	ตะวันตก	4	13	4	ตะวันตก	1	13	1	ตะวันตก	1	13	1
ใต้	4	14	4	ใต้	4	14	3	ใต้	26	14	9	ใต้	4	14	0	ใต้	1	14	1
		15	0			15	1			15	12			15	0			15	0
		16	0			16	0			16	4			16	4			16	0
		17	0			17	0			17	1			17	0			17	0
รวม	106	รวม	106	รวม	125	รวม	125	รวม	140	รวม	140	รวม	38	รวม	38	รวม	3	รวม	3

รวมทั้งหมด 412 แห่ง



ศูนย์ปฏิบัติการน้ำอัจฉริยะ (swoc)

SMART WATER OPERATION CENTER



3 แผน-ผลการบริหารจัดการน้ำ ข้อมูล ณ วันที่ 16 พ.ค. 64

- แผน-ผลการบริหารจัดการน้ำฤดูแล้ง ปี 2563/64 (ลุ่มน้ำแม่กลอง ตั้งแต่ 1 ม.ค.-30 มิ.ย.64)

ลุ่มน้ำ	แผน (ล้าน ลบ.ม.)	ผลจัดสรรน้ำ (ล้าน ลบ.ม.)	คงเหลือ (ล้าน ลบ.ม.)
แม่กลอง	3,800	2,792 (73%)	1,008 (27%)

- แผน-ผลการบริหารจัดการน้ำฤดูฝน ปี 2564 (ตั้งแต่ 1 พ.ย. 64 – 31 ต.ค. 64)

ลุ่มน้ำ	แผน (ล้าน ลบ.ม.)	ผลจัดสรรน้ำ (ล้าน ลบ.ม.)	คงเหลือ (ล้าน ลบ.ม.)
ทั่วประเทศ	29,978	1,182 (4%)	28,796 (96%)
เจ้าพระยา (4 เขื่อน)	11,739	334 (3%)	11,405 (97%)

4. การเพาะปลูก

- แผน-ผล การเพาะปลูกข้าวนาปรัง ปี 2563/64 ข้อมูล ณ 12 พ.ค.64

- ทั่วประเทศ แผนเพาะปลูกข้าวนาปรัง 1.90 ล้านไร่ เพาะปลูกแล้ว 5.408 ล้านไร่ แยกเป็น เพาะปลูกตามแผน 1.496 ล้านไร่ เพาะปลูกเกินแผน 0.479 ล้านไร่ และเพาะปลูกนอกแผน 3.432 ล้านไร่ ผลเก็บเกี่ยว 4.193 ล้านไร่
- ลุ่มน้ำเจ้าพระยา แผนเพาะปลูกข้าวนาปรัง - ล้านไร่ (รณรงค์จัดทำนาต่อเนื่องในฤดูแล้ง ปี 2563/64) ยังคงมีการเพาะปลูก 2.79 ล้านไร่ ผลเก็บเกี่ยว 2.724 ล้านไร่

ภาค	ข้าวนาปรัง				พืชไร่-พืชผัก				รวม			
	แผน (ล้านไร่)	ผล (ล้านไร่)	%	เกี่ยว (ล้านไร่)	แผน (ล้านไร่)	ผล (ล้านไร่)	%	เกี่ยว (ล้านไร่)	แผน (ล้านไร่)	ผล (ล้านไร่)	%	เกี่ยว (ล้านไร่)
เหนือ	0.23	0.62	270.78	0.47	0.16	0.19	114.56	0.18	0.39	0.80	205.42	0.66
ตะวันออกเฉียงเหนือ	0.86	1.11	128.71	0.52	0.04	0.04	89.37	0.03	0.90	1.14	126.91	0.54
กลาง	0.01	0.02	149.61	0.01	0.02	0.01	70.07	0.001	0.03	0.03	105.04	0.01
ตะวันออก	0.32	0.41	127.82	0.36	0.02	0.01	54.02	0.01	0.34	0.42	124.08	0.37
ตะวันตก	0.20	0.45	224.82	0.05	0.23	0.22	93.78	0.05	0.43	0.66	154.54	0.10
ใต้	0.28	0.02	5.60	0.003	0.03	0.01	41.41	0.003	0.31	0.03	8.60	0.01
ลุ่มน้ำเจ้าพระยา		2.79		2.77	0.05	0.07	126.81	0.05	0.05	2.86	5,241.92	2.82
ทั่วประเทศ	1.90	5.41	284.64	4.19	0.55	0.54	98.48	0.32	2.45	5.95	242.83	4.51

- แผน-ผล การเพาะปลูกข้าวนาปี 2564 ข้อมูล ณ 12 พ.ค.64

- การเพาะปลูกพื้นที่ลุ่มต่ำบางระกำ แผนเพาะปลูก 265,000 ไร่ เพาะปลูกแล้ว 245,038 ไร่
- การเพาะปลูกพื้นที่ลุ่มต่ำตอนล่าง 14 ทุ่ง แผนเพาะปลูก 1.145 ล้านไร่ เพาะปลูกแล้ว 298,687 ไร่
- รวมพื้นที่ลุ่มต่ำ 14 ทุ่ง แผนเพาะปลูก 1.41 ล้านไร่ เพาะปลูกแล้ว 543,725 ไร่

5. วิเคราะห์สถานการณ์

5.1 คาดการณ์ปริมาณฝนจากแบบจำลองบรรยากาศจากกรมอุตุนิยมวิทยา (3วันล่วงหน้า)

- วันที่ 16 พ.ค. 64 (16 พ.ค. 64 เวลา 07.00 น. – 17 พ.ค. 64 เวลา 07.00 น.) มีฝนตกปานกลาง (10.1-35.0 มม.) บริเวณพื้นที่ จ.ชัยนาท จ.สุพรรณบุรี จ.อุทัยธานี จ.อ่างทอง จ.นครสวรรค์ จ.ลพบุรี จ.สิงห์บุรี ภาคตะวันออกเฉียงเหนือ ภาคตะวันออก ภาคตะวันตก และ ภาคใต้ มีฝนตกหนัก (35.1-90 มม.) บริเวณพื้นที่ จ.ตราด จ.ชุมพร จ.ระนอง จ.พังงา จ.สุราษฎร์ธานี จ.กระบี่ จ.ตรัง และ จ.ปัตตานี มีฝนตกหนักมาก (มากกว่า 90 มม.) บริเวณพื้นที่ จ.พังงา และ จ.นครศรีธรรมราช

- วันที่ 17 พ.ค. 64 (17 พ.ค. 64 เวลา 07.00 น. – 18 พ.ค. 64 เวลา 07.00 น.) มีฝนตกปานกลาง (10.1-35.0 มม.) บริเวณพื้นที่ จ.น่าน จ.แม่ฮ่องสอน จ.เชียงใหม่ จ.ตาก จ.กำแพงเพชร จ.พิษณุโลก จ.เพชรบูรณ์ จ.ชัยนาท จ.สุพรรณบุรี จ.อุทัยธานี จ.อ่างทอง จ.นครสวรรค์ จ.ลพบุรี จ.สิงห์บุรี จ.สมุทรสาคร ภาคตะวันออกเฉียงเหนือ ภาคตะวันออก ภาคตะวันตก และ ภาคใต้ มีฝนตกหนัก (35.1-90 มม.) บริเวณพื้นที่ จ.พิษณุโลก จ.เพชรบูรณ์ จ.เลย จ.อุดรธานี จ.ชัยภูมิ จ.สุรินทร์ จ.ศรีสะเกษ จ.อุบลราชธานี จ.นครพนม จ.พังงา จ.สุราษฎร์ธานี จ.นครศรีธรรมราช และ จ.นราธิวาส

- วันที่ 18 พ.ค. 64 (18 พ.ค. 64 เวลา 07.00 น. – 19 พ.ค. 64 เวลา 07.00 น.) มีฝนตกปานกลาง (10.1-35.0 มม.) บริเวณพื้นที่ จ.น่าน จ.แพร่ จ.อุดรดิตถ์ จ.เชียงราย จ.พะเยา จ.แม่ฮ่องสอน จ.เชียงใหม่ จ.ตาก จ.กำแพงเพชร จ.สุโขทัย จ.พิษณุโลก จ.เพชรบูรณ์ จ.ชัยนาท จ.สุพรรณบุรี จ.อุทัยธานี จ.อ่างทอง จ.นครสวรรค์ จ.ลพบุรี จ.สิงห์บุรี จ.สมุทรสาคร จ.นครปฐม จ.เลย จ.ชัยภูมิ จ.มหาสารคาม จ.ร้อยเอ็ด จ.มุกดาหาร จ.ยโสธร จ.อำนาจเจริญ จ.อุบลราชธานี จ.ศรีสะเกษ จ.สุรินทร์ จ.บุรีรัมย์ จ.นครราชสีมา ภาคตะวันออกเฉียงเหนือ ภาคตะวันออก ภาคตะวันตก และภาคใต้

3.2 คาดการณ์ปริมาณน้ำ (วันที่ 17 พ.ค. 64)

คาดการณ์ปริมาณน้ำไหลผ่านลุ่มน้ำปิงที่สถานี P.17 อ.บรรพตพิสัย จ.นครสวรรค์ จะมีปริมาณน้ำไหลผ่าน 33.00 ลบ.ม./วินาที มีแนวโน้มลดลง ลุ่มน้ำน่านที่สถานี N.67 อ.ชุมแสง จ.นครสวรรค์ จะมีปริมาณน้ำไหลผ่าน 83.00 ลบ.ม./วินาที มีแนวโน้มลดลง โดยจะทำให้ในลุ่มน้ำเจ้าพระยาที่สถานี C.2 อ.เมืองนครสวรรค์ จ.นครสวรรค์ จะมีปริมาณน้ำไหลผ่าน 121.00 ลบ.ม./วินาที มีแนวโน้มลดลง

6. รายงานสถานการณ์ค่าความเค็ม (ข้อมูล วันที่ 16 พ.ค. 64 เวลา 07:00 น.)

แม่น้ำ	สถานีเฝ้าระวัง	เกณฑ์เฝ้าระวัง (กรัม/ลิตร)	ค่าความเค็ม (กรัม/ลิตร)
เจ้าพระยา	ประปาสำแล	0.25	0.19 (ปกติ)
ปราจีน-บางปะกง	บางคาง	2	0.09 (ปกติ)
ท่าจีน	ด้านนอกคลองจินดา	0.75	0.37 (ปกติ)
	ด้านในคลองจินดา	0.75	0.48 (ปกติ)
แม่กลอง	ปากคลองดำเนินสะดวก	2	0.17 (ปกติ)