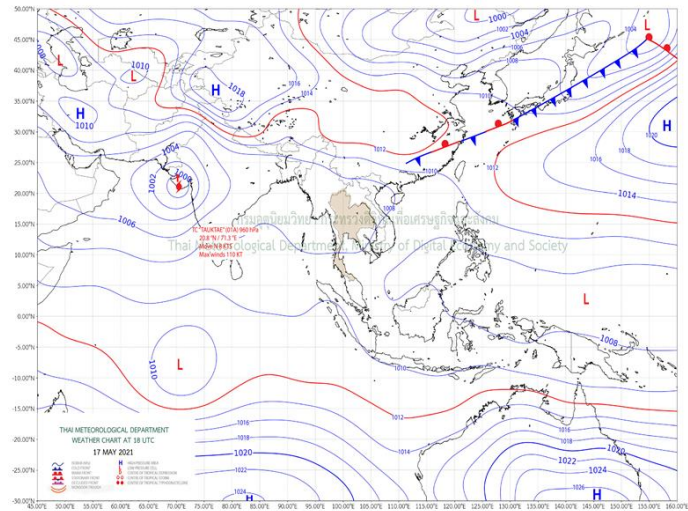
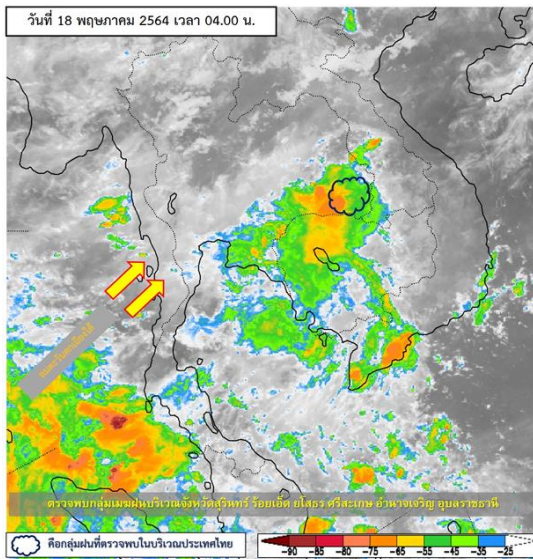


รายงานสรุปศูนย์ปฏิบัติการน้ำอัจฉริยะ
เรื่อง สถานการณ์น้ำและการเฝ้าระวัง
ประจำวันอังคารที่ 18 พฤษภาคม พ.ศ. 2564

1. สภาพอากาศและปริมาณฝน

1.1 สภาพอากาศ (กรมอุตุนิยมวิทยา)



มรสุมตะวันตกเฉียงใต้พัดปกคลุมทะเลอันดามัน ประเทศไทย และอ่าวไทย ลักษณะเช่นนี้ทำให้ภาคกลาง ภาคตะวันออก และภาคใต้ฝั่งตะวันตก มีฝนเพิ่มมากขึ้นกับมีลมกระโชกแรง โดยมีฝนตกหนักบางแห่งบริเวณภาคใต้

1.2 สภาพฝน

ปริมาณฝนสูงสุด 5 อันดับ จากสำนักงานทรัพยากรน้ำแห่งชาติ เวลา 07.00 น. วันที่ 17 พ.ค.64 ถึงเวลา 07.00 น. วันที่ 18 พ.ค.64 ตามลำดับ ดังนี้

1. อ.บุญชริก จ.อุบลราชธานี	วัดปริมาณฝนได้	134.0	มม.
2. อ.บ้านตาขุน จ.สุราษฎร์ธานี	วัดปริมาณฝนได้	78.0	มม.
3. อ.โขงเจียม จ.อุบลราชธานี	วัดปริมาณฝนได้	77.0	มม.
4. อ.บ้านนาสาร จ.สุราษฎร์ธานี	วัดปริมาณฝนได้	71.0	มม.
5. อ.พิปูน จ.นครศรีธรรมราชกาญจนบุรี	วัดปริมาณฝนได้	67.5	มม.

2. สถานการณ์น้ำท่าและสภาพน้ำในอ่างเก็บน้ำ

2.1 สถานการณ์น้ำท่าในลุ่มน้ำต่างๆ (ข้อมูล วันที่ 18 พ.ค. 64 เวลา 06.00 น.)

แม่น้ำ	สถานี	ที่ตั้งสถานี	ตลิ่ง	ความจุ	ระดับน้ำ	ปริมาณน้ำ		ต่ำ(-) สูง(+) กว่าตลิ่ง	อยู่ใน เกณฑ์	แนวโน้ม	
						วันนี้	เมื่อวาน				
			ม.	ม. ³ / วิ.	ม.	ม. ³ / วิ.	ม. ³ / วิ.				
1. ปิง	P.1	สะพานนวรัฐ อำเภอเมือง	จังหวัดเชียงใหม่	3.70	445	1.46	14.40	11.15	-2.24	น้อย	เพิ่มขึ้น
ปิง	P.7A	สะพานบ้านห้วยยาง อำเภอเมือง	จังหวัดกำแพงเพชร	5.34	3,000	0.46	121.10	121.10	-4.88	น้อย	ทรงตัว
ปิง	P.17	บ้านท่าจั่ว อำเภอบรรพตพิสัย	จังหวัดนครสวรรค์	39.80	2,990	34.07	33.00	34.00	-5.73	น้อย	ลดลง
2. วัง	W.1C	สะพานเสตุวาริ อำเภอเมือง	จังหวัดลำปาง	5.20	651	0.00	0.00	*	-5.20	น้อย	ทรงตัว
3. ยม	Y.1C	สะพานบ้านน้ำโค้ง อำเภอเมือง	จังหวัดแพร่	8.20	993	0.20	5.40	7.80	-8.00	น้อย	ลดลง
4. น่าน	N.1	หน้าสำนักงานป่าไม้ อำเภอเมือง	จังหวัดน่าน	7.00	1,217	-0.23	7.51	7.18	-7.23	น้อย	เพิ่มขึ้น
น่าน	N.5A	สะพานเอกาทศรถ อำเภอเมือง	จังหวัดพิษณุโลก	10.37	1,365	1.56	148.60	149.90	-8.81	น้อย	ลดลง
น่าน	N.67	สะพานบ้านเกษไชย อำเภอชุมแสง	จังหวัดนครสวรรค์	28.30	1,579	18.17	82.00	74.00	-10.13	น้อย	เพิ่มขึ้น
5. เจ้าพระยา	C.2	ค่ายจิรประวัติ อำเภอเมือง	จังหวัดนครสวรรค์	26.20	3,590	16.37	112.00	117.00	-9.83	น้อย	ลดลง
เจ้าพระยา	C.13	ท้ายเขื่อนเจ้าพระยา อำเภอสรรพยา	จังหวัดชัยนาท	16.34	2,840	5.44	70.00	70.00	-10.90	น้อย	ทรงตัว
6. ป่าสัก	S.28	ท้ายเขื่อนป่าสักชลสิทธิ์ อำเภอพัฒนานิคม	จังหวัดลพบุรี	31.46	1,175	18.01	38.00	25.00	-13.45	น้อย	เพิ่มขึ้น
7. มูล	M.7	สะพานเสรีประชาธิปไตย อำเภอเมือง	จังหวัดอุบลราชธานี	7.00	2,300	2.38	53.00	48.00	-4.62	น้อย	เพิ่มขึ้น
8. ชี	E.20A	บ้านบ้านฟ้าหยาด อำเภอห้วยทับเนียง	จังหวัดยโสธร	10.00	1,220	3.47	76.02	76.02	-6.53	น้อย	ทรงตัว
9. เพชรบุรี	B.9	บ้านสาระเห็น อำเภอท่ายาง	จังหวัดเพชรบุรี	6.60	355	2.85	26.50	26.50	-3.75	น้อย	ทรงตัว
เพชรบุรี	B.6A	สะพานท่าเกวียน อำเภอแก่งกระจาน	จังหวัดเพชรบุรี	6.00	260	0.84	2.90	2.90	-5.16	น้อย	ทรงตัว
เพชรบุรี	B.15	สะพานเทศบาล อำเภอเมือง	จังหวัดเพชรบุรี	5.40	150	0.77	5.99	5.31	-4.63	น้อย	เพิ่มขึ้น
10. ทะเลสาบสงขลา	X.44	คลองจตุรณา อำเภอหาดใหญ่	จังหวัดสงขลา	7.40	534	1.25	49.25	47.85	-6.15	น้อย	เพิ่มขึ้น
ทะเลสาบสงขลา	X.170	บ้านคลองลำ อำเภอศรีนครินทร์	จังหวัดพัทลุง	25.20	290	20.79	4.75	5.25	-4.41	น้อย	ลดลง
11. ภาคใต้ฝั่งตะวันออก	X.180	สะพานเทศบาล อำเภอเมือง	จังหวัดชุมพร	3.80	193	0.95	45.00	37.20	-2.85	ปกติ	เพิ่มขึ้น
ภาคใต้ฝั่งตะวันออก	X.119A	สะพานสันตสุข อำเภอสุโขทัย	จังหวัดสุโขทัย	8.20	203	4.55	39.75	35.90	-3.65	ปกติ	เพิ่มขึ้น
ภาคใต้ฝั่งตะวันออก	X.53A	คลองชุมพร อำเภอเมือง	จังหวัดชุมพร	9.30	143	2.25	1.25	2.30	-7.05	น้อย	ลดลง
ภาคใต้ฝั่งตะวันออก	X.212	คลองหลังสวน อำเภอหลังสวน	จังหวัดชุมพร	6.00	1,460	0.60	126.00	109.00	-5.40	น้อย	เพิ่มขึ้น

○ น้ำเก็บกักประเทศ (อ่างเก็บน้ำขนาดใหญ่) ณ วันที่ 18 พฤษภาคม 2564

- ปี 2559 มีน้ำ 31,425 ล้าน ลบ.ม. คิดเป็น 45%
- ปี 2563 มีน้ำ 32,514 ล้าน ลบ.ม. คิดเป็น 46%
- ปี 2564 มีน้ำ 33,353 ล้าน ลบ.ม. คิดเป็น 47%
- ปี 2564 **มากกว่า** ปี 2559 จำนวน 1,928 ล้าน ลบ.ม.
- ปี 2564 **มากกว่า** ปี 2563 จำนวน 839 ล้าน ลบ.ม.

○ น้ำเก็บกักในลุ่มเจ้าพระยา ณ วันที่ 18 พฤษภาคม 2564

- ปี 2559 มีน้ำ 8,187 ล้าน ลบ.ม. คิดเป็น 33%
- ปี 2563 มีน้ำ 8,247 ล้าน ลบ.ม. คิดเป็น 33%
- ปี 2564 มีน้ำ 8,737 ล้าน ลบ.ม. คิดเป็น 35%
- ปี 2564 **มากกว่า** ปี 2559 จำนวน 550 ล้าน ลบ.ม.
- ปี 2564 **มากกว่า** ปี 2563 จำนวน 490 ล้าน ลบ.ม.

2.2 สภาพน้ำเก็บกักในอ่างเก็บน้ำขนาดใหญ่ (ข้อมูล วันที่ 18 พ.ค. 64)

ภาค อ่างเก็บน้ำเขื่อน	ความจุ ที่ รนส. (ล้าน ม.)	ความจุ ที่ รนท. (ล้าน ม.)	ความจุ น้ำ ใช้การ (ล้าน ม.)	ณ วันที่							ปริมาณน้ำ ไหลลง วันนี้ (ล้าน ม.)	ปริมาณน้ำ ระบาย วันนี้ (ล้าน ม.)
				ปี 2563		ปี 2564						
				ปริมาตร (ล้าน ม.)	% รณท.	ปริมาตร (ล้าน ม.)	% รณท.	ปริมาตรใช้การ (ล้าน ม.)	% รณท.	% ใช้การ		
ภาคเหนือ												
ภูมิพล*	13,462	13,462	9,662	4,315	32	4,580	34	780	6	8	5.45	6.00
สิริกิติ์*	10,508	9,510	6,660	3,553	37	3,620	38	770	8	12	3.85	17.92
แม่จันทสมบูรณ์ชล	323	265	253	49	18	92	35	80	30	32	0.06	0.03
แม่กวางอุดมธารา	295	263	249	62	24	49	18	35	13	14	0.03	0.04
กัวลม	106	106	103	48	45	61	57	57	54	56	0.15	0.25
กัวคองหมา	209	170	164	46	27	47	28	41	24	25	0.00	0.05
แควน้อยบำรุงแดน	1,080	939	896	258	27	307	33	264	28	29	0.96	3.88
แม่มอก	110	110	94	25	23	42	38	26	23	27	0.07	0.07
รวมภาคเหนือ	26,093	24,825	18,080	8,356	34	8,798	35	2,053	8	11	10.58	28.25
ภาคตะวันออกเฉียงเหนือ												
ห้วยหลวง	136	136	129	28	21	40	29	33	24	26	0.00	0.11
น้ำอูน	780	520	475	190	36	185	36	140	27	29	0.24	0.00
น้ำพุง*	200	165	157	47	28	59	36	51	31	32	0.00	0.62
จุฬารามย์*	181	164	127	40	25	89	54	52	32	41	2.15	0.00
อุบลรัตน์*	4,640	2,431	1,850	333	14	920	38	339	14	18	2.16	3.01
ลำปาว	2,450	1,980	1,880	657	33	452	23	352	18	19	0.00	0.29
ลำตะคอง	445	314	292	93	29	248	79	226	72	77	0.00	1.21
ลำพระเพลิง	242	155	154	13	9	97	63	96	62	62	0.66	0.65
มูลบน	350	141	134	27	19	100	71	93	66	69	0.13	0.04
ลำแจะ	325	275	268	40	15	150	55	143	52	53	0.00	0.12
ลำนางรอง	197	121	118	19	15	83	69	80	66	68	0.00	0.00
สิรินธร*	1,966	1,966	1,135	1,059	54	1,139	58	308	16	27	0.88	0.00
รวมภาค ตอน.	11,911	8,368	6,718	2,546	30	3,562	43	1,912	23	28	6.21	6.04
ภาคกลาง												
ป่าสักชลสิทธิ์	960	960	957	121	13	230	24	227	24	24	0.00	3.03
ทับเสลา	190	160	143	32	20	56	35	39	25	28	0.00	0.00
กระเสียว	390	299	259	54	18	122	41	82	27	32	0.20	1.63
รวมภาคกลาง	1,540	1,419	1,359	207	15	408	29	348	25	26	0.20	4.66
ภาคตะวันตก												
ศรีนครินทร์*	18,770	17,745	7,480	12,600	71	11,566	65	1,301	7	17	5.25	9.95
วชิราลงกรณ์*	11,000	8,860	5,848	4,314	49	3,659	41	647	7	11	0.00	7.02
รวมภาคตะวันตก	29,770	26,605	13,328	16,913	64	15,225	57	1,948	7	15	5.25	16.97
ภาคตะวันออก												
ขุนด่านปราการชล	225	224	219	31	14	37	16	32	14	15	0.01	0.42
คลองสิียด	450	420	390	51	12	54	13	24	6	6	0.00	0.14
บางพระ	127	117	105	21	18	47	41	35	30	34	0.28	0.28
หนองปลาไหล	206	164	150	30	18	142	87	129	79	86	1.20	0.23
ประแสร์	322	295	275	22	7	181	61	161	54	58	0.00	0.27
นฤปดินทรจินดา	338	295	276	81	27	83	28	64	22	23	0.03	0.05
รวมภาคตะวันออก	1,668	1,515	1,415	236	16	544	36	445	29	31	1.51	1.38
ภาคใต้												
แก่งกระจาน	900	710	645	249	35	279	39	214	30	33	1.51	2.16
ปราณบุรี	490	391	373	128	33	223	57	205	53	55	0.75	0.19
รัชชประภา*	6,144	5,639	4,287	2,894	51	3,254	58	1,902	34	44	3.25	8.04
บางกลาง*	1,590	1,454	1,178	988	68	1,060	73	784	54	67	7.26	8.04
รวมภาคใต้	9,124	8,194	6,484	4,259	52	4,816	59	3,106	38	48	12.77	18.43
รวมทั้งประเทศ	80,106	70,926	47,384	32,516	46	33,353	47	9,811	14	21	36.53	75.74

ต่ำกว่า 30 %
รวม 8 แห่ง

ตั้งแต่ 31 - 50%
รวม 13 แห่ง

ตั้งแต่ 51-80%
รวม 13 แห่ง

มากกว่า 80%
รวม 1 แห่ง

2.3 สภาพน้ำในอ่างเก็บน้ำ 4 เขื่อนหลักกลุ่มเจ้าพระยา (ข้อมูล วันที่ 18 พ.ค. 64)

สภาพน้ำในอ่างเก็บน้ำ ภูมิพล สิริกิติ์ แควน้อยฯ และป่าสักฯ วันที่ 18 พฤษภาคม 2564

อ่างเก็บน้ำ	ปริมาณน้ำในอ่างฯ		ปริมาณน้ำใช้การได้		ปริมาณน้ำไหลลงอ่างฯ		ปริมาณน้ำระบาย		รับน้ำได้อีก	เปรียบเทียบน้ำใช้การ - น้อยกว่า / + มากกว่า ปี 2559
	ปริมาณน้ำ	% ความจุ	ปริมาณน้ำ	% ใช้การ	วันนี้	เมื่อวาน	วันนี้	เมื่อวาน		
ภูมิพล	4,580	34	780	8	5.45	0.00	6.00	6.00	8,882	493
สิริกิติ์	3,620	38	770	12	3.85	3.88	17.92	18.00	5,890	-4
ภูมิพล+สิริกิติ์	8,200	36	1,550	9	9.30	3.88	23.92	24.00	14,772	488
แควน้อยฯ	307	33	264	29	0.96	0.97	3.89	3.89	632	66
ป่าสักชลสิทธิ์	230	24	227	24	0.00	0.16	3.03	3.03	730	-4
รวมทั้งหมด	8,737	35	2,041	11	10.26	5.01	30.84	30.92	16,134	550

(หน่วย : ล้าน ลบ.ม.)

2.4 สถานการณ์น้ำลุ่มน้ำเจ้าพระยา

แม่น้ำปิง ปริมาณน้ำไหลผ่านที่สถานี P.17 อ.บรรพตพิสัย จ.นครสวรรค์ วัดได้ 33.00 ลบ.ม./วินาที (เมื่อวาน 34.00 ลบ.ม./วินาที) ต่ำกว่าตลิ่ง 5.73 เมตร มี**แนวโน้มลดลง**

แม่น้ำน่าน ปริมาณน้ำไหลผ่านที่สถานี N.67 อ.ชุมแสง จ.นครสวรรค์ วัดได้ 82.00 ลบ.ม./วินาที (เมื่อวาน 74.00 ลบ.ม./วินาที) ต่ำกว่าตลิ่ง 10.13 เมตร มี**แนวโน้มเพิ่มขึ้น**

แม่น้ำเจ้าพระยา ปริมาณน้ำไหลผ่านที่สถานี C.2 อ.เมืองนครสวรรค์ วัดได้ 112.00 ลบ.ม./วินาที (เมื่อวาน 117.00 ลบ.ม./วินาที) ต่ำกว่าตลิ่ง 9.83 เมตร มี**แนวโน้มลดลง** และมีปริมาณน้ำไหลผ่านท้ายเขื่อนเจ้าพระยา (C.13) ในอัตรา 70.00 ลบ.ม./วินาที (เมื่อวาน 70.00 ลบ.ม./วินาที) ไหลผ่านสถานีวัดน้ำ C.29A อ.บางไทร มีปริมาณน้ำไหลผ่านเฉลี่ย 95.00 ลบ.ม./วินาที (เมื่อวาน 92.00 ลบ.ม./วินาที)

2.5 สภาพน้ำในอ่างเก็บน้ำขนาดกลาง (ข้อมูล วันที่ 18 พ.ค. 64)

ข้อมูลวันที่ 18 พฤษภาคม 2564																			
สรุปอ่างขนาดกลางที่มีปริมาณในช่วง <=30 % 31 - 50 % >50-80% >80 - 100 % และ >100 %																			
		31 - 50 %			>50-80%				>80 - 100 %				>100 %						
ภาค	จำนวน	สขป.	จำนวน	ภาค	จำนวน	สขป.	จำนวน	ภาค	จำนวน	สขป.	จำนวน	ภาค	จำนวน	สขป.	จำนวน	ภาค	จำนวน	สขป.	จำนวน
เหนือ	25	1	4	เหนือ	27	1	7	เหนือ	16	1	4	เหนือ	6	1	0	เหนือ	1	1	0
		2	14			2	14			2	5			2	6			2	0
		3	1			3	1			3	3			3	0			3	0
		4	6			4	5			4	4			4	0			4	1
ตะวันออก	63	5	22	ตะวันออก	64	5	15	ตะวันออก	70	5	13	ตะวันออก	21	5	3	ตะวันออก	0	5	0
		6	20			6	15			6	15			6	2			6	0
		7	11			7	13			7	17			7	6			7	0
		8	10			8	21			8	25			8	10			8	0
ตะวันออก	8	9	8	ตะวันออก	21	9	21	ตะวันออก	19	9	19	ตะวันออก	3	9	3	ตะวันออก	0	9	0
กลาง	5	10	4	กลาง	9	10	9	กลาง	6	10	5	กลาง	2	10	1	กลาง	0	10	0
		11	0			11	0			11	0			11	0			11	0
		12	1			12	0			12	1			12	1			12	0
ตะวันตก	1	13	1	ตะวันตก	0	13	0	ตะวันตก	4	13	4	ตะวันตก	1	13	1	ตะวันตก	1	13	1
ใต้	4	14	4	ใต้	4	14	3	ใต้	27	14	9	ใต้	3	14	0	ใต้	1	14	1
		15	0			15	1			15	12			15	0			15	0
		16	0			16	0			16	5			16	3			16	0
		17	0			17	0			17	1			17	0			17	0
รวม	106	รวม	106	รวม	125	รวม	125	รวม	142	รวม	142	รวม	36	รวม	36	รวม	3	รวม	3

รวมทั้งหมด 412 แห่ง

3 แผน-ผลการบริหารจัดการน้ำ ข้อมูล ณ วันที่ 18 พ.ค. 64

- แผน-ผลการบริหารจัดการน้ำ **ฤดูแล้ง ปี 2563/64** (ลุ่มน้ำแม่กลอง ตั้งแต่ 1 ม.ค.-30 มิ.ย.64)

ลุ่มน้ำ	แผน (ล้าน ลบ.ม.)	ผลจัดสรรน้ำ (ล้าน ลบ.ม.)	คงเหลือ (ล้าน ลบ.ม.)
แม่กลอง	3,800	2,826 (74%)	974 (26%)

- แผน-ผลการบริหารจัดการน้ำ **ฤดูฝน ปี 2564** (ตั้งแต่ 1 พ.ย. 64 – 31 ต.ค. 64)

ลุ่มน้ำ	แผน (ล้าน ลบ.ม.)	ผลจัดสรรน้ำ (ล้าน ลบ.ม.)	คงเหลือ (ล้าน ลบ.ม.)
ทั่วประเทศ	29,978	1,351 (5%)	28,627 (95%)
เจ้าพระยา (4 เขื่อน)	11,739	396 (3%)	11,343 (97%)

4. การเพาะปลูก

- **การเพาะปลูกข้าวนาปรัง ปี 2563/64** ข้อมูล ณ วันที่ 12 พ.ค.64

- **ทั่วประเทศ** แผนเพาะปลูกข้าวนาปรัง 1.90 ล้านไร่ **เพาะปลูกแล้ว 5.408 ล้านไร่** แยกเป็น เพาะปลูกตามแผน 1.496 ล้านไร่ เพาะปลูกเกินแผน 0.479 ล้านไร่ และเพาะปลูกนอกแผน 3.432 ล้านไร่ **ผลเก็บเกี่ยว 4.193 ล้านไร่**
- **ลุ่มน้ำเจ้าพระยา** แผนเพาะปลูกข้าวนาปรัง - ล้านไร่ (รณรงค์จัดทำนาต่อเนื่องในฤดูแล้ง ปี 2563/64) **ยังคงมีการเพาะปลูก 2.79 ล้านไร่ ผลเก็บเกี่ยว 2.724 ล้านไร่**

ภาค	ข้าวนาปรัง				พืชไร่-พืชผัก				รวม			
	แผน (ล้านไร่)	ผล (ล้านไร่)	%	เที่ยว (ล้านไร่)	แผน (ล้านไร่)	ผล (ล้านไร่)	%	เที่ยว (ล้านไร่)	แผน (ล้านไร่)	ผล (ล้านไร่)	%	เที่ยว (ล้านไร่)
เหนือ	0.23	0.62	270.78	0.47	0.16	0.19	114.56	0.18	0.39	0.80	205.42	0.66
ตะวันออกเฉียงเหนือ	0.86	1.11	128.71	0.52	0.04	0.04	89.37	0.03	0.90	1.14	126.91	0.54
กลาง	0.01	0.02	149.61	0.01	0.02	0.01	70.07	0.001	0.03	0.03	105.04	0.01
ตะวันออก	0.32	0.41	127.82	0.36	0.02	0.01	54.02	0.01	0.34	0.42	124.08	0.37
ตะวันตก	0.20	0.45	224.82	0.05	0.23	0.22	93.78	0.05	0.43	0.66	154.54	0.10
ใต้	0.28	0.02	5.60	0.003	0.03	0.01	41.41	0.003	0.31	0.03	8.60	0.01
ลุ่มน้ำเจ้าพระยา		2.79		2.77	0.05	0.07	126.81	0.05	0.05	2.86	5,241.92	2.82
ทั่วประเทศ	1.90	5.41	284.64	4.19	0.55	0.54	98.48	0.32	2.45	5.95	242.83	4.51

- **การเพาะปลูกข้าวนาปี 2564** ข้อมูล ณ วันที่ 12 พ.ค.64

- **ทั่วประเทศ** แผนเพาะปลูก 16.65 ล้านไร่ **เพาะปลูกแล้ว 1.809 ล้านไร่** คิดเป็นร้อยละ 10.86 ของแผนฯ
- **ลุ่มน้ำเจ้าพระยา** แผนเพาะปลูก 7.97 ล้านไร่ **เพาะปลูก 1.544 ล้านไร่** คิดเป็นร้อยละ 19.38 ของแผนฯ
- **การเพาะปลูกข้าวนาปี 2564 ทุ่งลุ่มต่ำเจ้าพระยา 13 ทุ่ง**
- **พื้นที่ลุ่มต่ำบางระกำ** แผนเพาะปลูก 265,000 ไร่ **เพาะปลูกแล้ว 245,038 ไร่**
- **พื้นที่ลุ่มต่ำเจ้าพระยา 12 ทุ่งตอนล่าง** แผนเพาะปลูก 1.145 ล้านไร่ **เพาะปลูกแล้ว 298,687 ไร่**
- **รวมพื้นที่ลุ่มต่ำ 13 ทุ่ง** แผนเพาะปลูก 1.41 ล้านไร่ **เพาะปลูกแล้ว 543,725 ไร่**

5. วิเคราะห์สถานการณ์

5.1 คาดการณ์ปริมาณฝนจากแบบจำลองบรรยากาศจากกรมอุตุนิยมวิทยา (3วันล่วงหน้า)

- วันที่ 18 พ.ค. 64 (18 พ.ค. 64 เวลา 07.00 น. – 19 พ.ค. 64 เวลา 07.00 น.) มีฝนตกปานกลาง (10.1-35.0 มม.) บริเวณพื้นที่ ภาคเหนือ ภาคตะวันออกเฉียงเหนือ ภาคตะวันออก ภาคตะวันตก ภาคใต้ มีฝนตกหนัก (35.1-90 มม.) บริเวณพื้นที่ จ.พะเยา จ.จันทบุรี จ.ตราด จ.สุราษฎร์ธานี และ จ.นครศรีธรรมราช

- วันที่ 19 พ.ค. 64 (19 พ.ค. 64 เวลา 07.00 น. – 20 พ.ค. 64 เวลา 07.00 น.) มีฝนตกปานกลาง (10.1-35.0 มม.) บริเวณพื้นที่ ภาคตะวันออก ภาคตะวันตก ภาคใต้ จ.เชียงราย จ.แม่ฮ่องสอน จ.เชียงใหม่ จ.พะเยา จ.น่าน จ.เลย จ.ชัยภูมิ จ.ขอนแก่น จ.มหาสารคาม จ.กาฬสินธุ์ จ.ร้อยเอ็ด จ.สกลนคร จ.บึงกาฬ จ.นครพนม จ.มุกดาหาร จ.อุบลราชธานี มีฝนตกหนัก (35.1-90 มม.) บริเวณพื้นที่ จ.นครศรีธรรมราช จ.ยะลา และจ.นราธิวาส

- วันที่ 20 พ.ค. 64 (20 พ.ค. 64 เวลา 07.00 น. – 21 พ.ค. 64 เวลา 07.00 น.) มีฝนตกปานกลาง (10.1-35.0 มม.) บริเวณพื้นที่ ภาคตะวันออกเฉียงเหนือ ภาคตะวันออก ภาคใต้ จ.สมุทรสาคร จ.ราชบุรี จ.เพชรบุรี และ จ.ประจวบคีรีขันธ์ มีฝนตกหนัก (35.1-90 มม.) บริเวณพื้นที่ จ.นครพนม

3.2 คาดการณ์ปริมาณน้ำ (วันที่ 19 พ.ค. 64)

คาดการณ์ปริมาณน้ำไหลผ่านลุ่มน้ำปิงที่สถานี P.17 อ.บรรพตพิสัย จ.นครสวรรค์ จะมีปริมาณน้ำไหลผ่าน 31.00 ลบ.ม./วินาที มีแนวโน้มลดลง ลุ่มน้ำน่านที่สถานี N.67 อ.ชุมแสง จ.นครสวรรค์ จะมีปริมาณน้ำไหลผ่าน 88.00 ลบ.ม./วินาที มีแนวโน้มเพิ่มขึ้น โดยจะทำให้ในลุ่มน้ำเจ้าพระยาที่สถานี C.2 อ.เมืองนครสวรรค์ จ.นครสวรรค์ จะมีปริมาณน้ำไหลผ่าน 117.00 ลบ.ม./วินาที มีแนวโน้มเพิ่มขึ้น

6. รายงานสถานการณ์ค่าความเค็ม (ข้อมูล วันที่ 18 พ.ค. 64 เวลา 07:00 น.)

แม่น้ำ	สถานีเฝ้าระวัง	เกณฑ์เฝ้าระวัง (กรัม/ลิตร)	ค่าความเค็ม (กรัม/ลิตร)
เจ้าพระยา	ประปาสำแล	0.25	0.20 (ปกติ)
ปราจีน-บางปะกง	บางคาง	2	0.09 (ปกติ)
ท่าจีน	ด้านนอกคลองจินดา	0.75	0.33 (ปกติ)
	ด้านในคลองจินดา	0.75	0.41 (ปกติ)
แม่กลอง	ปากคลองดำเนินสะดวก	2	0.19 (ปกติ)