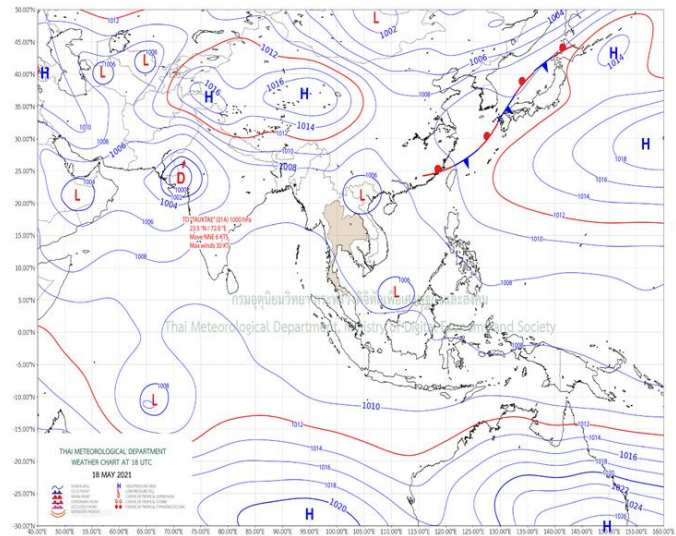
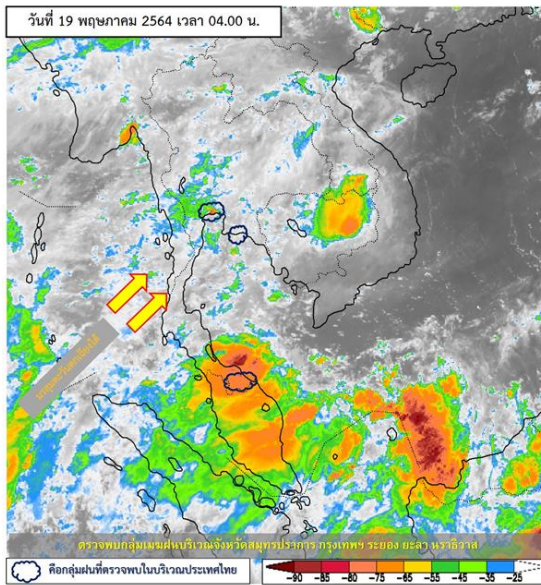


รายงานสรุปศูนย์ปฏิบัติการน้ำอัจฉริยะ
เรื่อง สถานการณ์น้ำและการเฝ้าระวัง
ประจำวันพุธที่ 19 พฤษภาคม พ.ศ. 2564

1. สภาพอากาศและปริมาณฝน

1.1 สภาพอากาศ (กรมอุตุนิยมวิทยา)



บริเวณภาคตะวันออกเฉียงเหนือ ภาคกลาง ภาคตะวันออก และภาคใต้มีฝนเพิ่มขึ้นกับมีฝนตกหนักบางแห่ง สำหรับบริเวณทะเลอันดามันมีคลื่นสูงประมาณ 2 เมตร ส่วนอ่าวไทยคลื่นสูง 1-2 เมตร และบริเวณที่มีฝนฟ้าคะนองคลื่นสูงมากกว่า 2 เมตร ขอให้ชาวเรือบริเวณทะเลอันดามันและ อ่าวไทย ควรเพิ่มความระมัดระวังในการเดินเรือบริเวณที่มีฝนฟ้าคะนองไว้ด้วย ทั้งนี้เนื่องจาก มรสุมตะวันตกเฉียงใต้ที่พัดปกคลุมทะเลอันดามัน ประเทศไทย และอ่าวไทย มีกำลังค่อนข้างแรง ส่วนคลื่นลมบริเวณทะเลอันดามันและอ่าวไทยมีกำลังปานกลาง

1.2 สภาพฝน

ปริมาณฝนสูงสุด 5 อันดับ จากสำนักงานทรัพยากรน้ำแห่งชาติ เวลา 07.00 น. วันที่ 18 พ.ศ.64 ถึงเวลา 07.00 น. วันที่ 19 พ.ศ.64 ตามลำดับ ดังนี้

1. อ.เรียงป่าเป้า จ.เชียงราย	วัดปริมาณฝนได้	87.0	มม.
2. อ.กาญจนดิษฐ์ จ.สุราษฎร์ธานี	วัดปริมาณฝนได้	78.0	มม.
3. อ.นครไทย จ.พิษณุโลก	วัดปริมาณฝนได้	68.5	มม.
4. อ.ชุมพวง จ.นครราชสีมา	วัดปริมาณฝนได้	68.0	มม.
5. อ.บ่อเกลือ จ.น่าน	วัดปริมาณฝนได้	63.5	มม.

2. สถานการณ์น้ำท่าและสภาพน้ำในอ่างเก็บน้ำ

2.1 สถานการณ์น้ำท่าในลุ่มน้ำต่างๆ (ข้อมูล วันที่ 19 พ.ค. 64 เวลา 06.00 น.)

แม่น้ำ	สถานี	ที่ตั้งสถานี	ตลิ่ง	ความจุ	ระดับน้ำ	ปริมาณน้ำ		ต่ำ(-) สูง(+) กว่าตลิ่ง	อยู่ใน เกณฑ์	แนวโน้ม		
						วันนี้	เมื่อวาน					
			ม.	ม. ³ / วิ.	ม.	ม. ³ / วิ.	ม. ³ / วิ.					
1. ปิง	P.1	สะพานนวมรัฐ	อำเภอเมือง	จังหวัดเชียงใหม่	3.70	445	1.20	4.50	14.40	-2.50	น้อย	ลดลง
ปิง	P.7A	สะพานบ้านห้วยยาง	อำเภอเมือง	จังหวัดกำแพงเพชร	5.34	3,000	0.44	114.60	121.10	-4.90	น้อย	ลดลง
ปิง	P.17	บ้านท่าจั่ว	อำเภอบรรพตพิสัย	จังหวัดนครสวรรค์	39.80	2,990	34.07	33.00	33.00	-5.73	น้อย	ทรงตัว
2. วัง	W.1C	สะพานเสตุวาริ	อำเภอเมือง	จังหวัดลำปาง	5.20	651	-0.66	*	*	-5.86	น้อย	ทรงตัว
3. ยม	Y.1C	สะพานบ้านน้ำโค้ง	อำเภอเมือง	จังหวัดแพร่	8.20	993	0.16	4.56	5.40	-8.04	น้อย	ลดลง
4. น่าน	N.1	หน้าสำนักงานป่าไม้	อำเภอเมือง	จังหวัดน่าน	7.00	1,217	-0.26	6.52	7.51	-7.26	น้อย	ลดลง
น่าน	N.5A	สะพานเอกาทศรถ	อำเภอเมือง	จังหวัดพิษณุโลก	10.37	1,365	1.74	160.70	148.60	-8.63	น้อย	เพิ่มขึ้น
น่าน	N.67	สะพานบ้านเกยไชย	อำเภอชุมแสง	จังหวัดนครสวรรค์	28.30	1,579	18.40	94.00	82.00	-9.90	น้อย	เพิ่มขึ้น
5. เจ้าพระยา	C.2	ค่ายจิรประวัติ	อำเภอเมือง	จังหวัดนครสวรรค์	26.20	3,590	16.46	119.00	112.00	-9.74	น้อย	เพิ่มขึ้น
เจ้าพระยา	C.13	ท้ายเขื่อนเจ้าพระยา	อำเภอสรรพยา	จังหวัดชัยนาท	16.34	2,840	5.44	70.00	70.00	-10.90	น้อย	ทรงตัว
6. ป่าสัก	S.28	ท้ายเขื่อนป่าสักชลสิทธิ์	อำเภอพัฒนานิคม	จังหวัดลพบุรี	31.46	1,175	17.92	35.00	38.00	-13.54	น้อย	ลดลง
7. มูล	M.7	สะพานเสรีประชาธิปไตย	อำเภอเมือง	จังหวัดอุบลราชธานี	7.00	2,300	2.35	50.00	53.00	-4.65	น้อย	ลดลง
8. ชี	E.20A	บ้านบ้านฟ้าหยาด	อำเภอมหาชนะชัย	จังหวัดยโสธร	10.00	1,220	3.42	71.03	76.02	-6.58	น้อย	ลดลง
9. เพชรบุรี	B.9	บ้านสาระเห็น	อำเภอท่ายาง	จังหวัดเพชรบุรี	6.60	355	2.88	27.40	26.50	-3.72	น้อย	เพิ่มขึ้น
เพชรบุรี	B.6A	สะพานท่าเกวียน	อำเภอแก่งกระจาน	จังหวัดเพชรบุรี	6.00	260	0.82	2.70	2.90	-5.18	น้อย	ลดลง
เพชรบุรี	B.15	สะพานเทศบาล	อำเภอเมือง	จังหวัดเพชรบุรี	5.40	150	0.75	5.65	5.99	-4.65	น้อย	ลดลง
10. ทะเลสาบสงขลา	X.44	คลองจตุรเมธา	อำเภอหาดใหญ่	จังหวัดสงขลา	7.40	534	1.33	52.20	49.25	-6.07	น้อย	เพิ่มขึ้น
ทะเลสาบสงขลา	X.170	บ้านคลองลำ	อำเภอศรีนครินทร์	จังหวัดพัทลุง	25.20	290	20.86	6.50	4.75	-4.34	น้อย	เพิ่มขึ้น
11. ภาคใต้ฝั่งตะวันออก	X.180	สะพานเทศบาล	อำเภอเมือง	จังหวัดชุมพร	3.80	193	0.96	45.40	45.00	-2.84	ปกติ	เพิ่มขึ้น
ภาคใต้ฝั่งตะวันออก	X.119A	สะพานสันตสุข	อำเภอสุโขทัย	จังหวัดราชบุรี	8.20	203	4.84	49.90	39.75	-3.36	ปกติ	เพิ่มขึ้น
ภาคใต้ฝั่งตะวันออก	X.53A	คลองชุมพร	อำเภอเมือง	จังหวัดชุมพร	9.30	143	2.26	1.30	1.25	-7.04	น้อย	เพิ่มขึ้น
ภาคใต้ฝั่งตะวันออก	X.212	คลองหลังสวน	อำเภอหลังสวน	จังหวัดชุมพร	6.00	1,460	0.69	135.90	126.00	-5.31	น้อย	เพิ่มขึ้น
12. ภาคใต้ฝั่งตะวันตก	X.234	บ้านป่าหมาก	อำเภอเมือง	จังหวัดตรัง	6.40	426	1.25	56.00	56.80	-5.15	น้อย	ลดลง

○ น้ำเก็บกักประเทศ (อ่างเก็บน้ำขนาดใหญ่) ณ วันที่ 19 พฤษภาคม 2564

- ปี 2559 มีน้ำ 31,384 ล้าน ลบ.ม. คิดเป็น 45%
- ปี 2563 มีน้ำ 32,447 ล้าน ลบ.ม. คิดเป็น 46%
- ปี 2564 มีน้ำ 33,307 ล้าน ลบ.ม. คิดเป็น 46%
- ปี 2564 **มากกว่า** ปี 2559 จำนวน 1,923 ล้าน ลบ.ม.
- ปี 2564 **มากกว่า** ปี 2563 จำนวน 860 ล้าน ลบ.ม.

○ น้ำเก็บกักในลุ่มเจ้าพระยา ณ วันที่ 19 พฤษภาคม 2564

- ปี 2559 มีน้ำ 8,174 ล้าน ลบ.ม. คิดเป็น 33%
- ปี 2563 มีน้ำ 8,228 ล้าน ลบ.ม. คิดเป็น 33%
- ปี 2564 มีน้ำ 8,708 ล้าน ลบ.ม. คิดเป็น 35%
- ปี 2564 **มากกว่า** ปี 2559 จำนวน 534 ล้าน ลบ.ม.
- ปี 2564 **มากกว่า** ปี 2563 จำนวน 480 ล้าน ลบ.ม.

2.2 สภาพน้ำเก็บกักในอ่างเก็บน้ำขนาดใหญ่ (ข้อมูล วันที่ 19 พ.ค. 64)

ภาค อ่างเก็บน้ำเขื่อน	ความจุ ที่ รนส. (ล้าน ม.)	ความจุ ที่ รนค. (ล้าน ม.)	ความจุ น้ำ ใช้การ (ล้าน ม.)	ณ วันที่							ปริมาณน้ำ ไหลลง วันนี้ (ล้าน ม.)	ปริมาณน้ำ ระบาย วันนี้ (ล้าน ม.)
				ปี 2563		ปี 2564						
				ปริมาตร (ล้าน ม.)	% รณค.	ปริมาตร (ล้าน ม.)	% รณค.	ปริมาตรใช้การ (ล้าน ม.)	% รณค.	% ใช้การ		
ภาคเหนือ												
ภูมิพล*	13,462	13,462	9,662	4,304	32	4,573	34	773	6	8	0.08	6.00
สิริกิติ์*	10,508	9,510	6,660	3,547	37	3,605	38	755	8	11	4.01	18.03
แม่จัดสมบูรณ์ชล	323	265	253	49	18	92	35	80	30	32	0.12	0.07
แม่กวางอุดมธารา	295	263	249	62	24	49	18	35	13	14	0.09	0.04
กิ่วลม	106	106	103	48	45	61	57	57	54	56	0.18	0.18
กิ่วคอหมา	209	170	164	46	27	47	28	41	24	25	0.00	0.05
แควน้อยบำรุงแดน	1,080	939	896	256	27	304	32	261	28	29	0.95	3.89
แม่มอก	110	110	94	25	23	42	38	26	23	27	0.00	0.07
รวมภาคเหนือ	26,093	24,825	18,080	8,338	34	8,773	35	2,028	8	11	5.43	28.34
ภาคตะวันออกเฉียงเหนือ												
ห้วยหลวง	136	136	129	28	21	39	29	33	24	25	0.00	0.11
น้ำอูน	780	520	475	190	36	185	36	140	27	29	0.19	0.00
น้ำพุง*	200	165	157	46	28	58	35	50	30	32	0.14	0.52
จุฬาภรณ์*	181	164	127	40	25	90	55	53	32	42	1.07	0.00
อุบลรัตน์*	4,640	2,431	1,850	334	14	914	38	333	14	18	0.00	3.09
ลำปาว	2,450	1,980	1,880	657	33	452	23	352	18	19	0.81	0.29
ลำตะคอง	445	314	292	93	29	247	79	224	71	77	0.00	1.21
ลำพระเพลิง	242	155	154	13	9	98	63	96	62	63	1.06	0.65
มูลบน	350	141	134	27	19	100	71	93	66	69	0.00	0.04
ลำแจะ	325	275	268	40	14	150	55	143	52	53	0.00	0.12
ลำนางรอง	197	121	118	19	15	83	69	80	66	68	0.03	0.00
สิรินธร*	1,966	1,966	1,135	1,055	54	1,145	58	314	16	28	7.09	0.00
รวมภาค ตอน.	11,911	8,368	6,718	2,541	30	3,561	43	1,911	23	28	10.40	6.02
ภาคกลาง												
ป่าสักชลสิทธิ์	960	960	957	121	13	225	23	222	23	23	0.00	3.04
ทับเสลา	190	160	143	32	20	56	35	39	25	28	0.00	0.00
กระเสี้ยว	390	299	259	53	18	121	40	81	27	31	0.99	1.63
รวมภาคกลาง	1,540	1,419	1,359	206	15	403	28	343	24	25	0.99	4.67
ภาคตะวันตก												
ศรีนครินทร์*	18,770	17,745	7,480	12,583	71	11,557	65	1,292	7	17	1.85	10.14
วชิราลงกรณ์*	11,000	8,860	5,848	4,296	48	3,652	41	640	7	11	0.99	7.02
รวมภาคตะวันตก	29,770	26,605	13,328	16,879	63	15,208	57	1,931	7	14	2.84	17.16
ภาคตะวันออก												
ขุนด่านปราการชล	225	224	219	30	14	37	16	32	14	15	0.02	0.11
คลองสิียด	450	420	390	51	12	55	13	25	6	6	1.00	0.14
บางพระ	127	117	105	21	18	48	41	36	31	34	1.00	0.26
หนองปลาไหล	206	164	150	30	19	142	87	129	79	86	0.76	0.23
ประแสร์	322	295	275	22	7	182	62	162	55	59	1.88	0.27
นฤปดินทรจินดา	338	295	276	80	27	83	28	64	22	23	0.02	0.05
รวมภาคตะวันออก	1,668	1,515	1,415	234	15	547	36	448	30	32	4.68	1.06
ภาคใต้												
แก่งกระจาน	900	710	645	247	35	278	39	213	30	33	1.51	2.16
ปราณบุรี	490	391	373	128	33	222	57	204	52	55	0.00	0.19
รัชชประภา*	6,144	5,639	4,287	2,889	51	3,258	58	1,906	34	44	10.13	5.84
บางกลาง*	1,590	1,454	1,178	986	68	1,057	73	780	54	66	4.61	8.15
รวมภาคใต้	9,124	8,194	6,484	4,251	52	4,814	59	3,104	38	48	16.25	16.34
รวมทั้งประเทศ	80,106	70,926	47,384	32,449	46	33,307	47	9,764	14	21	40.59	73.59

ต่ำกว่า 30 %
รวม 8 แห่ง

ตั้งแต่ 31 - 50%
รวม 13 แห่ง

ตั้งแต่ 51-80%
รวม 13 แห่ง

มากกว่า 80%
รวม 1 แห่ง

2.3 สภาพน้ำในอ่างเก็บน้ำ 4 เขื่อนหลักกลุ่มเจ้าพระยา (ข้อมูล วันที่ 19 พ.ค. 64)

สภาพน้ำในอ่างเก็บน้ำ ภูมิพล สิริกิติ์ แควน้อยฯ และป่าสักฯ วันที่ 19 พฤษภาคม 2564

อ่างเก็บน้ำ	ปริมาณน้ำในอ่างฯ		ปริมาณน้ำใช้การได้		ปริมาณน้ำไหลลงอ่างฯ		ปริมาณน้ำระบาย		รับน้ำได้อีก	เปรียบเทียบน้ำใช้การ - น้อยกว่า / + มากกว่า ปี 2559
	ปริมาณน้ำ	% ความจุ	ปริมาณน้ำ	% ใช้การ	วันนี้	เมื่อวาน	วันนี้	เมื่อวาน		
ภูมิพล	4,573	34	773	8	0.08	5.45	6.00	6.00	8,889	491
สิริกิติ์	3,605	38	755	11	4.01	3.85	18.03	17.92	5,905	-15
ภูมิพล+สิริกิติ์	8,178	36	1,528	9	4.09	9.30	24.03	23.92	14,794	476
แควน้อยฯ	304	32	261	29	0.95	0.96	3.89	3.89	635	63
ป่าสักชลสิทธิ์	225	23	222	23	0.00	0.00	3.04	3.03	735	-5
รวมทั้งหมด	8,708	35	2,012	11	5.04	10.26	30.96	30.84	16,163	534

(หน่วย : ล้าน ลบ.ม.)

2.4 สถานการณ์น้ำลุ่มน้ำเจ้าพระยา

แม่น้ำปิง ปริมาณน้ำไหลผ่านที่สถานี P.17 อ.บรรพตพิสัย จ.นครสวรรค์ วัดได้ 33.00 ลบ.ม./วินาที (เมื่อวาน 33.00 ลบ.ม./วินาที) ต่ำกว่าตลิ่ง 5.10 เมตร **มีแนวโน้มเพิ่มขึ้น**

แม่น้ำน่าน ปริมาณน้ำไหลผ่านที่สถานี N.67 อ.ชุมแสง จ.นครสวรรค์ วัดได้ 94.00 ลบ.ม./วินาที (เมื่อวาน 82.00 ลบ.ม./วินาที) ต่ำกว่าตลิ่ง 9.90 เมตร **มีแนวโน้มเพิ่มขึ้น**

แม่น้ำเจ้าพระยา ปริมาณน้ำไหลผ่านที่สถานี C.2 อ.เมืองนครสวรรค์ วัดได้ 119.00 ลบ.ม./วินาที (เมื่อวาน 112.00 ลบ.ม./วินาที) ต่ำกว่าตลิ่ง 9.74 เมตร **มีแนวโน้มเพิ่มขึ้น** และมีปริมาณน้ำไหลผ่านท้ายเขื่อนเจ้าพระยา (C.13) ในอัตรา 70.00 ลบ.ม./วินาที (เมื่อวาน 70.00 ลบ.ม./วินาที) ไหลผ่านสถานีวัดน้ำ C.29A อ.บางไทร มีปริมาณน้ำไหลผ่านเฉลี่ย 98.00 ลบ.ม./วินาที (เมื่อวาน 95.00 ลบ.ม./วินาที)

2.5 สภาพน้ำในอ่างเก็บน้ำขนาดกลาง (ข้อมูล วันที่ 19 พ.ค. 64)

ข้อมูลวันที่ 19 พฤษภาคม 2564																			
สรุปอ่างขนาดกลางที่มีปริมาณในช่วง <=30 % 31 - 50 % >50-80% >80 - 100 % และ >100 %																			
ภาค	จำนวน	31 - 50 %				>50-80%				>80 - 100 %				>100 %					
		สขป.	จำนวน	ภาค	จำนวน	สขป.	จำนวน	ภาค	จำนวน	สขป.	จำนวน	ภาค	จำนวน	สขป.	จำนวน				
เหนือ	25	1	4	เหนือ	27	1	7	เหนือ	17	1	4	เหนือ	6	1	0	เหนือ	0	1	0
		2	14			2	14			2	6			2	0			2	0
		3	1			3	1			3	3			3	0			3	0
		4	6			4	5			4	5			4	0			4	0
ตะวันออก เฉียงเหนือ	64	5	22	ตะวันออก เฉียงเหนือ	63	5	15	ตะวันออก เฉียงเหนือ	71	5	13	ตะวันออก เฉียงเหนือ	20	5	3	ตะวันออก เฉียงเหนือ	0	5	0
		6	20			6	15			6	15			6	2			6	0
		7	12			7	12			7	18			7	5			7	0
		8	10			8	21			8	25			8	10			8	0
ตะวันออก	9	9	ตะวันออก	21	9	21	ตะวันออก	18	9	18	ตะวันออก	2	9	2	ตะวันออก	1	9	1	
กลาง	5	10	4	กลาง	9	10	9	กลาง	6	10	5	กลาง	2	10	1	กลาง	0	10	0
		11	0			11	0			11	0			11	0			11	0
		12	1			12	0			12	1			12	1			12	0
ตะวันตก	1	13	1	ตะวันตก	0	13	0	ตะวันตก	4	13	4	ตะวันตก	1	13	1	ตะวันตก	1	13	1
ใต้	4	14	4	ใต้	4	14	3	ใต้	28	14	9	ใต้	2	14	0	ใต้	1	14	1
		15	0			15	1			15	12			15	0			15	0
		16	0			16	0			16	6			16	2			16	0
		17	0			17	0			17	1			17	0			17	0
รวม	108	รวม	108	รวม	124	รวม	124	รวม	144	รวม	144	รวม	33	รวม	33	รวม	3	รวม	3

รวมทั้งหมด 412 แห่ง

3 แผน-ผลการบริหารจัดการน้ำ ข้อมูล ณ วันที่ 19 พ.ค. 64

- แผน-ผลการบริหารจัดการน้ำ **ฤดูแล้ง ปี 2563/64** (ลุ่มน้ำแม่กลอง ตั้งแต่วันที่ 1 ม.ค.-30 มี.ย.64)

ลุ่มน้ำ	แผน (ล้าน ลบ.ม.)	ผลจัดสรรน้ำ (ล้าน ลบ.ม.)	คงเหลือ (ล้าน ลบ.ม.)
แม่กลอง	3,800	2,843 (75%)	957 (25%)

- แผน-ผลการบริหารจัดการน้ำ **ฤดูฝน ปี 2564** (ตั้งแต่วันที่ 1 พ.ย. 64 – 31 ต.ค. 64)

ลุ่มน้ำ	แผน (ล้าน ลบ.ม.)	ผลจัดสรรน้ำ (ล้าน ลบ.ม.)	คงเหลือ (ล้าน ลบ.ม.)
ทั่วประเทศ	29,978	1,437 (5%)	28,541 (95%)
เจ้าพระยา (4 เขื่อน)	11,739	427 (4%)	11,312 (96%)

4. การเพาะปลูก

- **การเพาะปลูกข้าวนาปรัง ปี 2563/64** ข้อมูล ณ วันที่ 12 พ.ค.64

- **ทั่วประเทศ** แผนเพาะปลูกข้าวนาปรัง 1.90 ล้านไร่ **เพาะปลูกแล้ว 5.408 ล้านไร่** แยกเป็น **เพาะปลูกตามแผน 1.496 ล้านไร่** **เพาะปลูกเกินแผน 0.479 ล้านไร่** และ **เพาะปลูกนอกแผน 3.432 ล้านไร่** **ผลเก็บเกี่ยว 4.193 ล้านไร่**
- **ลุ่มน้ำเจ้าพระยา** แผนเพาะปลูกข้าวนาปรัง - ล้านไร่ (รณรงค์จัดทำนาต่อเนื่องในฤดูแล้ง ปี 2563/64) **ยังคงมีการเพาะปลูก 2.79 ล้านไร่** **ผลเก็บเกี่ยว 2.724 ล้านไร่**

ภาค	ข้าวนาปรัง				พืชไร่-พืชผัก				รวม			
	แผน (ล้านไร่)	ผล (ล้านไร่)	%	เที่ยว (ล้านไร่)	แผน (ล้านไร่)	ผล (ล้านไร่)	%	เที่ยว (ล้านไร่)	แผน (ล้านไร่)	ผล (ล้านไร่)	%	เที่ยว (ล้านไร่)
เหนือ	0.23	0.62	270.78	0.47	0.16	0.19	114.56	0.18	0.39	0.80	205.42	0.66
ตะวันออกเฉียงเหนือ	0.86	1.11	128.71	0.52	0.04	0.04	89.37	0.03	0.90	1.14	126.91	0.54
กลาง	0.01	0.02	149.61	0.01	0.02	0.01	70.07	0.001	0.03	0.03	105.04	0.01
ตะวันออก	0.32	0.41	127.82	0.36	0.02	0.01	54.02	0.01	0.34	0.42	124.08	0.37
ตะวันตก	0.20	0.45	224.82	0.05	0.23	0.22	93.78	0.05	0.43	0.66	154.54	0.10
ใต้	0.28	0.02	5.60	0.003	0.03	0.01	41.41	0.003	0.31	0.03	8.60	0.01
ลุ่มน้ำเจ้าพระยา		2.79		2.77	0.05	0.07	126.81	0.05	0.05	2.86	5,241.92	2.82
ทั่วประเทศ	1.90	5.41	284.64	4.19	0.55	0.54	98.48	0.32	2.45	5.95	242.83	4.51

- **การเพาะปลูกข้าวนาปี 2564** ข้อมูล ณ วันที่ 12 พ.ค.64

- **ทั่วประเทศ** แผนเพาะปลูก 16.65 ล้านไร่ **เพาะปลูกแล้ว 1.809 ล้านไร่** คิดเป็นร้อยละ 10.86 ของแผนฯ
- **ลุ่มน้ำเจ้าพระยา** แผนเพาะปลูก 7.97 ล้านไร่ **เพาะปลูกแล้ว 1.544 ล้านไร่** คิดเป็นร้อยละ 19.38 ของแผนฯ
- **การเพาะปลูกข้าวนาปี 2564 ฟุ้งลุ่มต่ำเจ้าพระยา 13 ฟุ้ง**
 - **พื้นที่ลุ่มต่ำบางระกำ** แผนเพาะปลูก 265,000 ไร่ **เพาะปลูกแล้ว 245,038 ไร่**
 - **พื้นที่ลุ่มต่ำเจ้าพระยา 12 ฟุ้งตอนล่าง** แผนเพาะปลูก 1.145 ล้านไร่ **เพาะปลูกแล้ว 298,687 ไร่**
 - **รวมพื้นที่ลุ่มต่ำ 13 ฟุ้ง** แผนเพาะปลูก 1.41 ล้านไร่ **เพาะปลูกแล้ว 543,725 ไร่**

5. วิเคราะห์สถานการณ์

5.1 คาดการณ์ปริมาณฝนจากแบบจำลองบรรยากาศจากกรมอุตุนิยมวิทยา (3วันล่วงหน้า)

- วันที่ 19 พ.ค. 64 (19 พ.ค. 64 เวลา 07.00 น. – 20 พ.ค. 64 เวลา 07.00 น.) มีฝนตกปานกลาง (10.1-35.0 มม.) บริเวณพื้นที่ จ.พิษณุโลก จ.เลย จ.สกลนคร จ.นครพนม จ.มุกดาหาร จ.ร้อยเอ็ด จ.ยโสธร จ.อำนาจเจริญ จ.อุบลราชธานี จ.ศรีสะเกษ จ.ปราจีนบุรี จ.จันทบุรี จ.ราชบุรี จ.เพชรบุรี จ.ประจวบคีรีขันธ์ จ.สุราษฎร์ธานี จ.นครศรีธรรมราช จ.กระบี่ จ.ตรัง จ.พัทลุง จ.สตูล และ จ.สงขลา

- วันที่ 20 พ.ค. 64 (20 พ.ค. 64 เวลา 07.00 น. – 21 พ.ค. 64 เวลา 07.00 น.) มีฝนตกปานกลาง (10.1-35.0 มม.) บริเวณพื้นที่ จ.เชียงใหม่ จ.เชียงราย จ.พะเยา จ.ลำปาง จ.น่าน จ.เพชรบูรณ์ จ.เลย จ.หนองคาย จ.มหาสารคาม จ.กาฬสินธุ์ จ.นครพนม จ.มุกดาหาร จ.ร้อยเอ็ด จ.ยโสธร จ.อำนาจเจริญ จ.อุบลราชธานี จ.ศรีสะเกษ จ.สุรินทร์ จ.บุรีรัมย์ จ.นครราชสีมา จ.สระแก้ว จ.ตราด จ.จันทบุรี จ.ระยอง จ.ชลบุรี จ.ฉะเชิงเทรา จ.นครปฐม จ.กาญจนบุรี จ.เพชรบุรี จ.ประจวบคีรีขันธ์ จ.สุราษฎร์ธานี จ.นครศรีธรรมราช จ.ตรัง จ.พัทลุง จ.สตูล และ จ.ปัตตานี มีฝนตกหนัก (35.1-90 มม.) บริเวณพื้นที่ จ.บึงกาฬ จ.สกลนคร จ.นครพนม จ.สงขลา จ.ยะลา และจ.นราธิวาส

- วันที่ 21 พ.ค. 64 (21 พ.ค. 64 เวลา 07.00 น. – 22 พ.ค. 64 เวลา 07.00 น.) มีฝนตกปานกลาง (10.1-35.0 มม.) บริเวณพื้นที่ จ.ชัยภูมิ จ.หนองคาย จ.อุดรธานี จ.บึงกาฬ จ.สกลนคร จ.นครพนม จ.มุกดาหาร จ.ร้อยเอ็ด จ.ยโสธร จ.อำนาจเจริญ จ.อุบลราชธานี จ.ศรีสะเกษ จ.บุรีรัมย์ จ.นครนายก จ.ปราจีนบุรี จ.ระยอง จ.จันทบุรี จ.สมุทรสงคราม จ.ราชบุรี จ.เพชรบุรี จ.ประจวบคีรีขันธ์ จ.ชุมพร จ.สงขลาและจ.นราธิวาส มีฝนตกหนัก (35.1-90 มม.) บริเวณพื้นที่ จ.ตราด

3.2 คาดการณ์ปริมาณน้ำ (วันที่ 20 พ.ค. 64)

คาดการณ์ปริมาณน้ำไหลผ่านลุ่มน้ำปิงที่สถานี P.17 อ.บรรพตพิสัย จ.นครสวรรค์ จะมีปริมาณน้ำไหลผ่าน 34.00 ลบ.ม./วินาที มีแนวโน้มเพิ่มขึ้น ลุ่มน้ำน่านที่สถานี N.67 อ.ชุมแสง จ.นครสวรรค์ จะมีปริมาณน้ำไหลผ่าน 94.00 ลบ.ม./วินาที มีแนวโน้มเพิ่มขึ้น โดยจะทำให้ในลุ่มน้ำเจ้าพระยาที่สถานี C.2 อ.เมืองนครสวรรค์ จ.นครสวรรค์ จะมีปริมาณน้ำไหลผ่าน 122.00 ลบ.ม./วินาที มีแนวโน้มเพิ่มขึ้น

6. รายงานสถานการณ์ค่าความเค็ม (ข้อมูล วันที่ 19 พ.ค. 64 เวลา 07:00 น.)

แม่น้ำ	สถานีเฝ้าระวัง	เกณฑ์เฝ้าระวัง (กรัม/ลิตร)	ค่าความเค็ม (กรัม/ลิตร)
เจ้าพระยา	ประปาสำแล	0.25	0.20 (ปกติ)
ปราจีน-บางปะกง	บางคาง	2	0.09 (ปกติ)
ท่าจีน	ด้านนอกคลองจินดา	0.75	0.41 (ปกติ)
	ด้านในคลองจินดา	0.75	0.31 (ปกติ)
แม่กลอง	ปากคลองดำเนินสะดวก	2	0.19 (ปกติ)