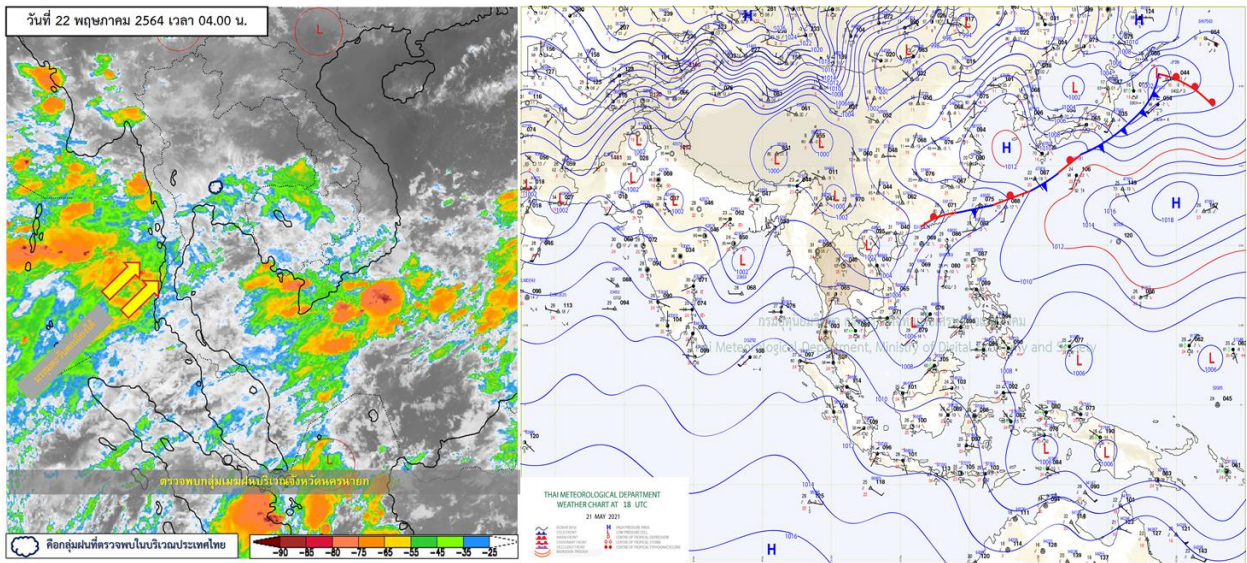


รายงานสรุปศูนย์ปฏิบัติการน้ำอัจฉริยะ
เรื่อง สถานการณ์น้ำและการเฝ้าระวัง
ประจำวันเสาร์ที่ 22 พฤษภาคม พ.ศ. 2564

1. สภาพอากาศและปริมาณฝน

1.1 สภาพอากาศ (กรมอุตุนิยมวิทยา)



มรสุมตะวันตกเฉียงใต้กำลังค่อนข้างแรง พัดปกคลุมทะเลอันดามัน ภาคใต้ และอ่าวไทย ทำให้มีฝนตกหนักบางแห่งบริเวณภาคตะวันออก และภาคใต้ ขอให้ประชาชนบริเวณภาคใต้ระมัดระวังอันตรายจากฝนที่ตกหนักที่จะเกิดขึ้นในระยะนี้ไว้ด้วยสำหรับบริเวณทะเลอันดามันมีคลื่นสูงประมาณ 2 เมตร ส่วนอ่าวไทยคลื่นสูง 1-2 เมตร และบริเวณที่มีฝนฟ้าคะนองคลื่นสูงมากกว่า 2 เมตร ขอให้ชาวเรือบริเวณทะเลอันดามันและอ่าวไทย ควรเพิ่มความระมัดระวังในการเดินเรือบริเวณที่มีฝนฟ้าคะนองไว้ด้วย

1.2 สภาพฝน

ปริมาณฝนสูงสุด 5 อันดับ จากสำนักงานทรัพยากรน้ำแห่งชาติ เวลา 07.00 น. วันที่ 21 พ.ศ.64 ถึงเวลา 07.00 น. วันที่ 22 พ.ศ.64 ตามลำดับ ดังนี้

1. อ.แม่จัน จ.เชียงราย	วัดปริมาณฝนได้	173.5	มม.
2. อ.ควนกาหลง จ.สตูล	วัดปริมาณฝนได้	89.5	มม.
3. อ.ควนโดน จ.สตูล	วัดปริมาณฝนได้	71.5	มม.
4. อ.เมืองสตูล จ.สตูล	วัดปริมาณฝนได้	64.0	มม.
5. อ.เมืองระนอง จ.ระนอง	วัดปริมาณฝนได้	60.5	มม.

2. สถานการณ์น้ำท่าและสภาพน้ำในอ่างเก็บน้ำ

2.1 สถานการณ์น้ำท่าในลุ่มน้ำต่างๆ (ข้อมูล วันที่ 22 พ.ค. 64 เวลา 06.00 น.)

แม่น้ำ	สถานี	ที่ตั้งสถานี	ตลิ่ง	ความจุ	ระดับน้ำ	ปริมาณน้ำ		ต่ำ(-) สูง(+) กว่าตลิ่ง	อยู่ใน เกณฑ์	แนวโน้ม		
						วันนี้	เมื่อวาน					
			ม.	ม. ³ / วิ.	ม.	ม. ³ / วิ.	ม. ³ / วิ.					
1. ปิง	P.1	สะพานนวมรัฐ	อำเภอเมือง	จังหวัดเชียงใหม่	3.70	445	0.97	1.36	1.60	-2.73	น้อย	ลดลง
ปิง	P.7A	สะพานบ้านห้วยยาง	อำเภอเมือง	จังหวัดกำแพงเพชร	5.34	3,000	0.45	117.90	121.10	-4.89	น้อย	ลดลง
ปิง	P.17	บ้านท่าจั่ว	อำเภอบรรพตพิสัย	จังหวัดนครสวรรค์	39.80	2,990	33.90	24.00	23.00	-5.90	น้อย	เพิ่มขึ้น
2. วัง	W.1C	สะพานเสตุวารี	อำเภอเมือง	จังหวัดลำปาง	5.20	651	-0.67	*	*	-5.87	น้อย	ทรงตัว
3. ยม	Y.1C	สะพานบ้านน้ำโค้ง	อำเภอเมือง	จังหวัดแพร่	8.20	993	0.09	3.14	3.51	-8.11	น้อย	ลดลง
4. น่าน	N.1	หน้าสำนักงานป่าไม้	อำเภอเมือง	จังหวัดน่าน	7.00	1,217	-0.28	5.86	7.84	-7.28	น้อย	ลดลง
น่าน	N.5A	สะพานเอกาทศรถ	อำเภอเมือง	จังหวัดพิษณุโลก	10.37	1,365	1.82	166.30	155.20	-8.55	น้อย	เพิ่มขึ้น
น่าน	N.67	สะพานบ้านเกยไชย	อำเภอชุมแสง	จังหวัดนครสวรรค์	28.30	1,579	18.63	108.00	107.00	-9.67	น้อย	เพิ่มขึ้น
5. เจ้าพระยา	C.2	ค่ายจิรประวัติ	อำเภอเมือง	จังหวัดนครสวรรค์	26.20	3,590	16.62	131.00	129.00	-9.58	น้อย	เพิ่มขึ้น
เจ้าพระยา	C.13	ท้ายเขื่อนเจ้าพระยา	อำเภอสรรพยา	จังหวัดชัยนาท	16.34	2,840	5.44	70.00	70.00	-10.90	น้อย	ทรงตัว
6. ป่าสัก	S.28	ท้ายเขื่อนป่าสักชลสิทธิ์	อำเภอพัฒนานิคม	จังหวัดลพบุรี	31.46	1,175	17.97	37.00	37.00	-13.49	น้อย	ทรงตัว
7. มูล	M.7	สะพานเสรีประชาธิปไตย	อำเภอเมือง	จังหวัดอุบลราชธานี	7.00	2,300	2.51	184.00	164.00	-4.49	น้อย	เพิ่มขึ้น
8. ชี	E.20A	บ้านบ้านฟ้าหยาด	อำเภอมหาชนะชัย	จังหวัดยโสธร	10.00	1,220	3.45	70.03	80.02	-6.55	น้อย	ลดลง
9. เพชรบุรี	B.9	บ้านสาระเห็ด	อำเภอท่ายาง	จังหวัดเพชรบุรี	6.60	355	2.85	26.50	26.50	-3.75	น้อย	ทรงตัว
เพชรบุรี	B.6A	สะพานท่าเวียง	อำเภอแก่งกระจาน	จังหวัดเพชรบุรี	6.00	260	1.26	7.10	6.70	-4.74	น้อย	เพิ่มขึ้น
เพชรบุรี	B.15	สะพานเทศบาล	อำเภอเมือง	จังหวัดเพชรบุรี	5.40	150	0.85	7.40	5.31	-4.55	น้อย	เพิ่มขึ้น
10. ทะเลสาบสงขลา	X.44	คลองจูดะเมา	อำเภอหาดใหญ่	จังหวัดสงขลา	7.40	534	1.34	52.60	47.85	-6.06	น้อย	เพิ่มขึ้น
ทะเลสาบสงขลา	X.170	บ้านคลองลำ	อำเภอศรีนครินทร์	จังหวัดพัทลุง	25.20	290	20.79	4.75	5.25	-4.41	น้อย	ลดลง
11. ภาคใต้ฝั่งตะวันออก	X.180	สะพานเทศบาล	อำเภอเมือง	จังหวัดชุมพร	3.80	193	0.54	31.20	41.40	-3.26	ปกติ	ลดลง
ภาคใต้ฝั่งตะวันออก	X.119A	สะพานสันตสุข	อำเภอสุโขทัย	จังหวัดนครราชสีมา	8.20	203	5.58	77.20	73.20	-2.62	ปกติ	เพิ่มขึ้น
ภาคใต้ฝั่งตะวันออก	X.53A	คลองชุมพร	อำเภอเมือง	จังหวัดชุมพร	9.30	143	2.29	1.45	1.15	-7.01	น้อย	เพิ่มขึ้น
ภาคใต้ฝั่งตะวันออก	X.212	คลองหลังสวน	อำเภอหลังสวน	จังหวัดชุมพร	6.00	1,460	0.37	103.30	140.30	-5.63	น้อย	ลดลง
12. ภาคใต้ฝั่งตะวันตก	X.234	บ้านป่าหมาก	อำเภอเมือง	จังหวัดตรัง	6.40	426	0.99	45.70	49.60	-5.41	น้อย	ลดลง

○ น้ำเก็บกักประเทศ (อ่างเก็บน้ำขนาดใหญ่) ณ วันที่ 22 พฤษภาคม 2564

- ปี 2559 มีน้ำ 31,298 ล้าน ลบ.ม. คิดเป็น 44%
- ปี 2563 มีน้ำ 32,209 ล้าน ลบ.ม. คิดเป็น 45%
- ปี 2564 มีน้ำ 33,153 ล้าน ลบ.ม. คิดเป็น 47%
- ปี 2564 **มากกว่า** ปี 2559 จำนวน 1,855 ล้าน ลบ.ม.
- ปี 2564 **มากกว่า** ปี 2563 จำนวน 944 ล้าน ลบ.ม.

○ น้ำเก็บกักในลุ่มเจ้าพระยา ณ วันที่ 22 พฤษภาคม 2564

- ปี 2559 มีน้ำ 8,144 ล้าน ลบ.ม. คิดเป็น 33%
- ปี 2563 มีน้ำ 8,169 ล้าน ลบ.ม. คิดเป็น 33%
- ปี 2564 มีน้ำ 8,627 ล้าน ลบ.ม. คิดเป็น 35%
- ปี 2564 **มากกว่า** ปี 2559 จำนวน 483 ล้าน ลบ.ม.
- ปี 2564 **มากกว่า** ปี 2563 จำนวน 458 ล้าน ลบ.ม.

2.2 สภาพน้ำเก็บกักในอ่างเก็บน้ำขนาดใหญ่ (ข้อมูล วันที่ 22 พ.ค. 64)

ภาค อ่างเก็บน้ำเขื่อน	ความจุ ที่ รนส. (ลาน ม.)	ความจุ ที่ รนท. (ลาน ม.)	ความจุน้ำ ใช้การ (ลาน ม.)	ณ วันนี้							ปริมาณน้ำ ไหลลง วันนี้ (ลาน ม.)	ปริมาณน้ำ ระบาย วันนี้ (ลาน ม.)
				ปี 2563		ปี 2564						
				ปริมาตร (ลาน ม.)	% รณท.	ปริมาตร (ลาน ม.)	% รณท.	ปริมาตรใช้การ (ลาน ม.)	% รณท.	% ใช้การ		
ภาคเหนือ												
ภูมิพล*	13,462	13,462	9,662	4,284	32	4,554	34	754	6	8	0.07	6.00
สิริกิติ์*	10,508	9,510	6,660	3,517	37	3,565	37	715	8	11	5.61	18.00
แม่จันทสมบูรณ์ชล	323	265	253	49	18	92	35	80	30	32	0.03	0.08
แม่กวางอุดมธารา	295	263	249	62	24	49	18	35	13	14	0.06	0.04
ก๊วลม	106	106	103	48	45	61	58	58	54	56	0.12	0.12
ก๊วคหมา	209	170	164	46	27	47	28	41	24	25	0.00	0.05
แควน้อยบำรุงแดน	1,080	939	896	253	27	295	31	252	27	28	1.10	3.89
แม่มอก	110	110	94	25	23	42	38	26	23	27	0.02	0.02
รวมภาคเหนือ	26,093	24,825	18,080	8,283	33	8,705	35	1,960	8	11	7.02	28.20
ภาคตะวันออกเฉียงเหนือ												
ห้วยหลวง	136	136	129	28	21	39	29	32	24	25	0.00	0.11
น้ำอูน	780	520	475	189	36	185	36	140	27	29	0.24	0.00
น้ำพุง*	200	165	157	43	26	57	34	49	29	31	0.00	0.31
จุฬารามณ์*	181	164	127	41	25	92	56	55	33	43	0.83	0.00
อุบลรัตน์*	4,640	2,431	1,850	332	14	908	37	327	13	18	2.21	3.04
ลำปาว	2,450	1,980	1,880	648	33	450	23	350	18	19	0.00	0.29
ลำตะคอง	445	314	292	92	29	244	78	222	70	76	0.59	1.21
ลำพระเพลิง	242	155	154	13	9	98	63	97	62	63	0.80	0.64
มูลบง	350	141	134	27	19	100	71	93	66	69	0.11	0.04
ลำแจะ	325	275	268	39	14	150	55	143	52	53	0.02	0.12
ลำนางรอง	197	121	118	18	15	83	68	80	66	68	0.07	0.00
สิรินธร*	1,966	1,966	1,135	1,039	53	1,145	58	314	16	28	2.95	0.00
รวมภาค ตอน.	11,911	8,368	6,718	2,509	30	3,550	42	1,900	23	28	7.82	5.76
ภาคกลาง												
ป่าสักชลสิทธิ์	960	960	957	116	12	212	22	209	22	22	0.00	3.03
ทับเสลา	190	160	143	32	20	56	35	39	25	28	0.00	0.00
กระเสียว	390	299	259	53	18	118	39	78	26	30	1.67	1.91
รวมภาคกลาง	1,540	1,419	1,359	202	14	386	27	326	23	24	1.67	4.95
ภาคตะวันตก												
ศรีนครินทร์*	18,770	17,745	7,480	12,529	71	11,525	65	1,260	7	17	2.47	10.04
วชิราลงกรณ์*	11,000	8,860	5,848	4,241	48	3,631	41	619	7	11	0.98	7.00
รวมภาคตะวันตก	29,770	26,605	13,328	16,770	63	15,156	57	1,879	7	14	3.45	17.04
ภาคตะวันออก												
ขุนด่านปราการชล	225	224	219	30	13	36	16	32	14	14	0.02	0.41
คลองสิียด	450	420	390	51	12	57	13	27	6	7	1.20	0.09
บางพระ	127	117	105	20	17	50	42	38	32	36	0.33	0.28
หนองปลาไหล	206	164	150	30	18	145	89	132	80	88	1.96	0.33
ประแสร์	322	295	275	22	7	182	62	162	55	59	0.78	0.21
นฤปดินทรจินดา	338	295	276	76	26	83	28	63	21	23	0.02	0.05
รวมภาคตะวันออก	1,668	1,515	1,415	228	15	552	36	453	30	32	4.32	1.37
ภาคใต้												
แก่งกระจาน	900	710	645	242	34	276	39	211	30	33	1.51	2.16
ปราณบุรี	490	391	373	122	31	223	57	206	53	55	0.66	0.19
รัชชประภา*	6,144	5,639	4,287	2,872	51	3,253	58	1,901	34	44	7.07	7.97
บางกลาง*	1,590	1,454	1,178	984	68	1,051	72	775	53	66	6.32	8.01
รวมภาคใต้	9,124	8,194	6,484	4,220	51	4,803	59	3,092	38	48	15.57	18.33
รวมทั้งประเทศ	80,106	70,926	47,384	32,211	45	33,153	47	9,610	14	20	39.84	75.65

ต่ำกว่า 30 %
รวม 8 แห่ง

ตั้งแต่ 31 - 50%
รวม 13 แห่ง

ตั้งแต่ 51-80%
รวม 13 แห่ง

มากกว่า 80%
รวม 1 แห่ง

2.3 สภาพน้ำในอ่างเก็บน้ำ 4 เขื่อนหลักกลุ่มเจ้าพระยา (ข้อมูล วันที่ 22 พ.ค. 64)

สภาพน้ำในอ่างเก็บน้ำ ภูมิพล สิริกิติ์ แควน้อยฯ และป่าสักฯ วันที่ 22 พฤษภาคม 2564

อ่างเก็บน้ำ	ปริมาณน้ำในอ่างฯ		ปริมาณน้ำใช้การได้		ปริมาณน้ำไหลลงอ่างฯ		ปริมาณน้ำระบาย		รับน้ำได้อีก	เปรียบเทียบน้ำใช้การ - น้อยกว่า / + มากกว่า ปี 2559
	ปริมาณน้ำ	% ความจุ	ปริมาณน้ำ	% ใช้การ	วันนี้	เมื่อวาน	วันนี้	เมื่อวาน		
ภูมิพล	4,554	34	754	8	0.07	0.13	6.00	6.00	8,908	491
สิริกิติ์	3,565	37	715	11	5.61	5.57	18.00	18.01	5,945	-47
ภูมิพล+สิริกิติ์	8,119	35	1,469	9	5.68	5.70	24.00	24.01	14,853	444
แควน้อยฯ	295	31	252	28	1.10	1.03	3.89	3.89	644	53
ป่าสักชลสิทธิ์	212	22	209	22	0.00	0.00	3.03	3.03	748	-13
รวมทั้งหมด	8,627	35	1,931	11	6.78	6.73	30.92	30.93	16,244	483

(หน่วย : ล้าน ลบ.ม.)

2.4 สถานการณ์น้ำลุ่มน้ำเจ้าพระยา

แม่น้ำปิง ปริมาณน้ำไหลผ่านที่สถานี P.17 อ.บรรพตพิสัย จ.นครสวรรค์ วัดได้ 24.00 ลบ.ม./วินาที (เมื่อวาน 23.00 ลบ.ม./วินาที) ต่ำกว่าตลิ่ง 5.90 เมตร **มีแนวโน้มเพิ่มขึ้น**

แม่น้ำน่าน ปริมาณน้ำไหลผ่านที่สถานี N.67 อ.ชุมแสง จ.นครสวรรค์ วัดได้ 108.00 ลบ.ม./วินาที (เมื่อวาน 107.00 ลบ.ม./วินาที) ต่ำกว่าตลิ่ง 9.67 เมตร **มีแนวโน้มเพิ่มขึ้น**

แม่น้ำเจ้าพระยา ปริมาณน้ำไหลผ่านที่สถานี C.2 อ.เมืองนครสวรรค์ วัดได้ 129.00 ลบ.ม./วินาที (เมื่อวาน 129.00 ลบ.ม./วินาที) ต่ำกว่าตลิ่ง 9.58 เมตร **มีแนวโน้มเพิ่มขึ้น** และมีปริมาณน้ำไหลผ่านท้ายเขื่อนเจ้าพระยา (C.13) ในอัตรา 70.00 ลบ.ม./วินาที (เมื่อวาน 70.00 ลบ.ม./วินาที) ไหลผ่านสถานีวัดน้ำ C.29A อ.บางไทร มีปริมาณน้ำไหลผ่านเฉลี่ย 90.00 ลบ.ม./วินาที (เมื่อวาน 92.00 ลบ.ม./วินาที)

2.5 สภาพน้ำในอ่างเก็บน้ำขนาดกลาง (ข้อมูล วันที่ 22 พ.ค. 64)

ข้อมูลวันที่ 22 พฤษภาคม 2564																			
สรุปอ่างขนาดกลางที่มีปริมาณในช่วง <=30 % 31 - 50 % >50-80% >80 - 100 % และ >100 %																			
		31 - 50 %				>50-80%				>80 - 100 %				>100 %					
ภาค	จำนวน	สขป.	จำนวน	ภาค	จำนวน	สขป.	จำนวน	ภาค	จำนวน	สขป.	จำนวน	ภาค	จำนวน	สขป.	จำนวน	ภาค	จำนวน	สขป.	จำนวน
เหนือ	24	1	4	เหนือ	27	1	7	เหนือ	18	1	4	เหนือ	6	1	0	เหนือ	0	1	0
		2	13			2	14			2	6			2	6			2	0
		3	1			3	1			3	3			3	0			3	0
		4	6			4	5			4	5			4	0			4	0
ตะวันออก เฉียงเหนือ	64	5	23	ตะวันออก เฉียงเหนือ	67	5	14	ตะวันออก เฉียงเหนือ	68	5	13	ตะวันออก เฉียงเหนือ	19	5	3	ตะวันออก เฉียงเหนือ	0	5	0
		6	19			6	17			6	14			6	2			6	0
		7	11			7	15			7	17			7	4			7	0
		8	11			8	21			8	24			8	10			8	0
ตะวันออก	9	9	ตะวันออก	21	9	21	ตะวันออก	17	9	17	ตะวันออก	3	9	3	ตะวันออก	1	9	1	
กลาง	5	10	4	กลาง	9	10	9	กลาง	6	10	5	กลาง	2	10	1	กลาง	0	10	0
		11	0			11	0			11	0			11	0			11	0
		12	1			12	0			12	1			12	1			12	0
ตะวันตก	1	13	1	ตะวันตก	0	13	0	ตะวันตก	4	13	4	ตะวันตก	2	13	2	ตะวันตก	0	13	0
ใต้	4	14	4	ใต้	5	14	4	ใต้	25	14	7	ใต้	4	14	1	ใต้	1	14	1
		15	0			15	1			15	12			15	0			15	0
		16	0			16	0			16	5			16	3			16	0
		17	0			17	0			17	1			17	0			17	0
รวม	107	รวม	107	รวม	129	รวม	129	รวม	138	รวม	138	รวม	36	รวม	36	รวม	2	รวม	2

รวมทั้งหมด 412 แห่ง

5. วิเคราะห์สถานการณ์

5.1 คาดการณ์ปริมาณฝนจากแบบจำลองบรรยากาศจากกรมอุตุนิยมวิทยา (3วันล่วงหน้า)

- วันที่ 22 พ.ค. 64 (22 พ.ค. 64 เวลา 07.00 น. – 23 พ.ค. 64 เวลา 07.00 น.) มีฝนตกปานกลาง (10.1-35.0 มม.) บริเวณพื้นที่ จ.ตาก จ.อุทัยธานี จ.ชัยนาท จ.สุพรรณบุรี จ.กาญจนบุรี จ.นครนายก จ.ปราจีนบุรี จ.นครพนม จ.มุกดาหาร จ.ร้อยเอ็ด จ.ยโสธร จ.อำนาจเจริญ จ.อุบลราชธานี จ.ศรีสะเกษ จ.สุรินทร์ จ.ระยอง จ.จันทบุรี จ.ตราด จ.ประจวบคีรีขันธ์ และ จ.ชุมพร มีฝนตกหนัก (35.1-90 มม.) บริเวณพื้นที่ จ.จันทบุรี และ จ.ตราด

- วันที่ 23 พ.ค. 64 (23 พ.ค. 64 เวลา 07.00 น. – 24 พ.ค. 64 เวลา 07.00 น.) มีฝนตกปานกลาง (10.1-35.0 มม.) บริเวณพื้นที่ ภาคเหนือ ภาคตะวันออกเฉียงเหนือ ภาคตะวันออก ภาคตะวันตก และ ภาคกลาง มีฝนตกหนัก (35.1-90 มม.) บริเวณพื้นที่ จ.อุบลราชธานี จ.นครนายก จ.ปทุมธานี จ.ระยอง จ.จันทบุรี และ จ.ตราด

- วันที่ 24 พ.ค. 64 (24 พ.ค. 64 เวลา 07.00 น. – 25 พ.ค. 64 เวลา 07.00 น.) มีฝนตกปานกลาง (10.1-35.0 มม.) บริเวณพื้นที่ ภาคเหนือ ภาคตะวันออกเฉียงเหนือ ภาคตะวันออก ภาคตะวันตก และ ภาคกลาง มีฝนตกหนัก (35.1-90 มม.) บริเวณพื้นที่ จ.เชียงราย จ.เชียงใหม่ จ.ลำพูน จ.ลำปาง จ.พะเยา จ.น่าน จ.แพร่ จ.อุตรดิตถ์ จ.สุโขทัย จ.พิษณุโลก จ.พิจิตร จ.เลย จ.หนองบัวลำภู จ.ขอนแก่น จ.เพชรบูรณ์ จ.ชัยภูมิ จ.นครราชสีมา จ.บุรีรัมย์ จ.สุรินทร์ จ.ศรีสะเกษ จ.อุบลราชธานี จ.ปทุมธานี จ.ฉะเชิงเทรา จ.สระแก้ว จ.กาญจนบุรี จ.ระยอง จ.จันทบุรี และ จ.ตราด มีฝนตกหนักมาก (มากกว่า 90 มม.) บริเวณพื้นที่ จ.เพชรบูรณ์ จ.ชัยภูมิ จ.นครราชสีมา จ.บุรีรัมย์ และ จ.สุรินทร์

3.2 คาดการณ์ปริมาณน้ำ (วันที่ 23 พ.ค. 64)

คาดการณ์ปริมาณน้ำไหลผ่านลุ่มน้ำปิงที่สถานี P.17 อ.บรรพตพิสัย จ.นครสวรรค์ จะมีปริมาณน้ำไหลผ่าน 24.00 ลบ.ม./วินาที มีแนวโน้มลดลง ลุ่มน้ำน่านที่สถานี N.67 อ.ชุมแสง จ.นครสวรรค์ จะมีปริมาณน้ำไหลผ่าน 110.00 ลบ.ม./วินาที มีแนวโน้มลดลง โดยจะทำให้ในลุ่มน้ำเจ้าพระยาที่สถานี C.2 อ.เมืองนครสวรรค์ จ.นครสวรรค์ จะมีปริมาณน้ำไหลผ่าน 133.00 ลบ.ม./วินาที มีแนวโน้มลดลง

6. รายงานสถานการณ์ค่าความเค็ม (ข้อมูล วันที่ 22 พ.ค. 64 เวลา 07:00 น.)

แม่น้ำ	สถานีเฝ้าระวัง	เกณฑ์เฝ้าระวัง (กรัม/ลิตร)	ค่าความเค็ม (กรัม/ลิตร)
เจ้าพระยา	ประปาสำแล	0.25	0.20 (ปกติ)
ปราจีน-บางปะกง	บางคาง	2	0.10 (ปกติ)
ท่าจีน	ด้านนอกคลองจินดา	0.75	0.44 (ปกติ)
	ด้านในคลองจินดา	0.75	0.30 (ปกติ)
แม่กลอง	ปากคลองดำเนินสะดวก	2	0.16 (ปกติ)