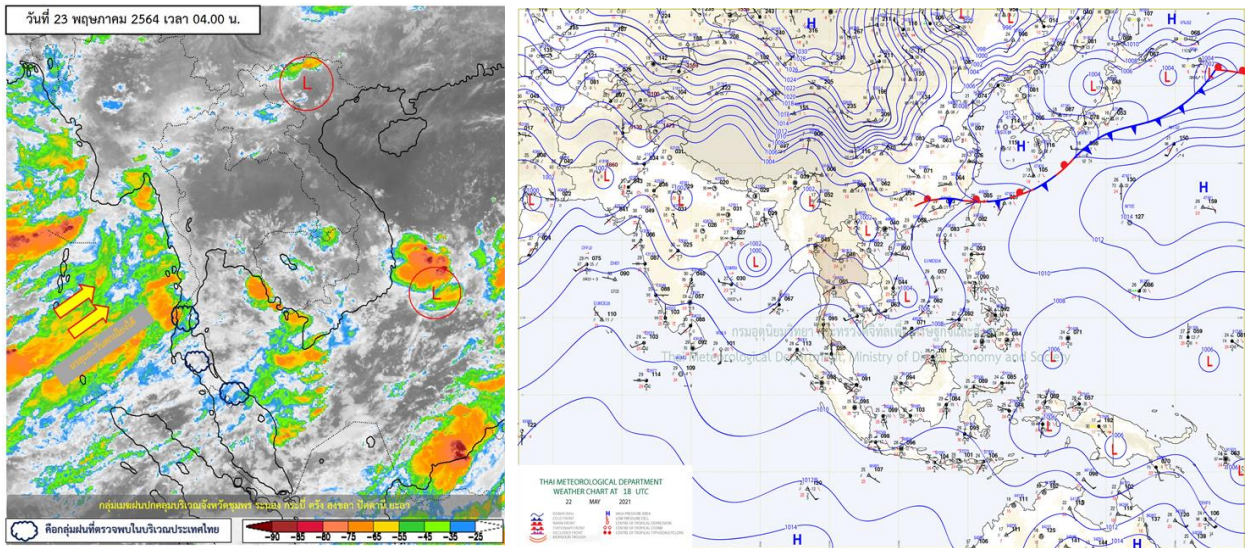


รายงานสรุปศูนย์ปฏิบัติการน้ำอัจฉริยะ  
เรื่อง สถานการณ์น้ำและการเฝ้าระวัง  
ประจำวันอาทิตย์ที่ 23 พฤษภาคม พ.ศ. 2564

1. สภาพอากาศและปริมาณฝน

1.1 สภาพอากาศ (กรมอุตุนิยมวิทยา)



มรสุมตะวันตกเฉียงใต้ที่พัดปกคลุมทะเลอันดามัน ภาคใต้ และอ่าวไทย เริ่มมีกำลังแรงขึ้น ทำให้มีฝนตกหนักบางแห่งในภาคใต้ อนึ่ง หย่อมความกดอากาศต่ำกำลังแรงปกคลุมอ่าวเบงกอลตอนบน คาดว่าจะทวีกำลังแรงขึ้นเป็นพายุไซโคลนในช่วงวันที่ 23 – 29 พฤษภาคม 2564 ทำให้มรสุมตะวันตกเฉียงใต้ที่พัดปกคลุมทะเลอันดามัน ประเทศไทย และอ่าวไทย จะมีกำลังแรงขึ้น

1.2 สภาพฝน

**ปริมาณฝนสูงสุด 5 อันดับ** จากสำนักงานทรัพยากรน้ำแห่งชาติ เวลา 07.00 น. วันที่ 22 พ.ศ.64 ถึงเวลา 07.00 น. วันที่ 23 พ.ศ.64 ตามลำดับ ดังนี้

1. อ.เมืองระนอง จ.ระนอง	วัดปริมาณฝนได้	82.8	มม.
2. อ.กะปง จ.พังงา	วัดปริมาณฝนได้	68.5	มม.
3. อ.นครไทย จ.พิษณุโลก	วัดปริมาณฝนได้	56.5	มม.
4. อ.ตะกั่วป่า จ.พังงา	วัดปริมาณฝนได้	55.5	มม.
5. อ.อ่าวลึก จ.กระบี่	วัดปริมาณฝนได้	52.5	มม.

## 2. สถานการณ์น้ำท่าและสภาพน้ำในอ่างเก็บน้ำ

### 2.1 สถานการณ์น้ำท่าในลุ่มน้ำต่างๆ (ข้อมูล วันที่ 23 พ.ค. 64 เวลา 06.00 น.)

แม่น้ำ	สถานี	ที่ตั้งสถานี	ตลิ่ง	ความจุ	ระดับน้ำ	ปริมาณน้ำ		ต่ำ(-) สูง(+) กว่าตลิ่ง	อยู่ใน เกณฑ์	แนวโน้ม		
						วันนี้	เมื่อวาน					
			ม.	ม. <sup>3</sup> / ไร่.	ม.	ม. <sup>3</sup> / ไร่.	ม. <sup>3</sup> / ไร่.					
1. ปิง	P.1	สะพานนวมรัฐ	อำเภอเมือง	จังหวัดเชียงใหม่	3.70	445	0.89	0.76	1.36	-2.81	น้อย	ลดลง
ปิง	P.7A	สะพานบ้านห้วยยาง	อำเภอเมือง	จังหวัดกำแพงเพชร	5.34	3,000	0.50	135.30	117.90	-4.84	น้อย	เพิ่มขึ้น
ปิง	P.17	บ้านท่าจั่ว	อำเภอบรรพตพิสัย	จังหวัดนครสวรรค์	39.80	2,990	33.89	23.00	24.00	-5.91	น้อย	ลดลง
2. วัง	W.1C	สะพานเสตุวาริ	อำเภอเมือง	จังหวัดลำปาง	5.20	651	-0.52	0.16	*	-5.72	น้อย	ทรงตัว
3. ยม	Y.1C	สะพานบ้านน้ำโค้ง	อำเภอเมือง	จังหวัดแพร่	8.20	993	0.08	2.98	3.14	-8.12	น้อย	ลดลง
4. น่าน	N.1	หน้าสำนักงานป่าไม้	อำเภอเมือง	จังหวัดน่าน	7.00	1,217	-0.28	5.86	5.86	-7.28	น้อย	ทรงตัว
น่าน	N.5A	สะพานเอกาทศรถ	อำเภอเมือง	จังหวัดพิษณุโลก	10.37	1,365	1.98	178.10	166.30	-8.39	น้อย	เพิ่มขึ้น
น่าน	N.67	สะพานบ้านเกยไชย	อำเภอชุมแสง	จังหวัดนครสวรรค์	28.30	1,579	18.62	108.00	108.00	-9.68	น้อย	ทรงตัว
5. เจ้าพระยา	C.2	ค่ายจิรประวัติ	อำเภอเมือง	จังหวัดนครสวรรค์	26.20	3,590	16.62	131.00	131.00	-9.58	น้อย	ทรงตัว
เจ้าพระยา	C.13	ท้ายเขื่อนเจ้าพระยา	อำเภอสรรพยา	จังหวัดชัยนาท	16.34	2,840	5.31	60.00	70.00	-11.03	น้อย	ลดลง
6. ป่าสัก	S.28	ท้ายเขื่อนป่าสักชลสิทธิ์	อำเภอพัฒนานิคม	จังหวัดลพบุรี	31.46	1,175	17.99	38.00	37.00	-13.47	น้อย	เพิ่มขึ้น
7. มูล	M.7	สะพานเสรีประชาธิปไตย	อำเภอเมือง	จังหวัดอุบลราชธานี	7.00	2,300	2.53	192.00	184.00	-4.47	น้อย	เพิ่มขึ้น
8. ชี	E.20A	บ้านบ้านฟ้าหยาด	อำเภอมหาชนะชัย	จังหวัดยโสธร	10.00	1,220	3.35	62.90	70.03	-6.65	น้อย	ลดลง
9. เพชรบุรี	B.9	บ้านสาระเห็น	อำเภอท่ายาง	จังหวัดเพชรบุรี	6.60	355	2.85	26.50	26.50	-3.75	น้อย	ทรงตัว
เพชรบุรี	B.6A	สะพานท่าเกวียน	อำเภอแก่งกระจาน	จังหวัดเพชรบุรี	6.00	260	1.22	6.70	7.10	-4.78	น้อย	ลดลง
เพชรบุรี	B.15	สะพานเทศบาล	อำเภอเมือง	จังหวัดเพชรบุรี	5.40	150	0.85	7.40	7.40	-4.55	น้อย	ทรงตัว
10. ทะเลสาบสงขลา	X.44	คลองจูดะเมา	อำเภอหาดใหญ่	จังหวัดสงขลา	7.40	534	1.83	74.35	52.60	-5.57	น้อย	เพิ่มขึ้น
ทะเลสาบสงขลา	X.170	บ้านคลองลำ	อำเภอศรีนครินทร์	จังหวัดพัทลุง	25.20	290	20.81	5.25	4.75	-4.39	น้อย	เพิ่มขึ้น
11. ภาคใต้ฝั่งตะวันออก	X.180	สะพานเทศบาล	อำเภอเมือง	จังหวัดชุมพร	3.80	193	0.38	26.40	31.20	-3.42	น้อย	ลดลง
ภาคใต้ฝั่งตะวันออก	X.119A	สะพานสันตสุข	อำเภอสุโขทัย	จังหวัดราชบุรี	8.20	203	5.93	91.20	77.20	-2.27	ปกติ	เพิ่มขึ้น
ภาคใต้ฝั่งตะวันออก	X.53A	คลองชุมพร	อำเภอเมือง	จังหวัดชุมพร	9.30	143	2.74	5.40	1.45	-6.56	น้อย	เพิ่มขึ้น
ภาคใต้ฝั่งตะวันออก	X.212	คลองหลังสวน	อำเภอหลังสวน	จังหวัดชุมพร	6.00	1,460	0.19	87.10	103.30	-5.81	น้อย	ลดลง
12. ภาคใต้ฝั่งตะวันตก	X.234	บ้านป่าหมาก	อำเภอเมือง	จังหวัดตรัง	6.40	426	1.02	46.80	45.70	-5.38	น้อย	เพิ่มขึ้น

#### ○ น้ำเก็บกักประเทศ (อ่างเก็บน้ำขนาดใหญ่) ณ วันที่ 23 พฤษภาคม 2564

- ปี 2559 มีน้ำ 31,285 ล้าน ลบ.ม. คิดเป็น 44%
- ปี 2563 มีน้ำ 32,121 ล้าน ลบ.ม. คิดเป็น 45%
- ปี 2564 มีน้ำ 33,086 ล้าน ลบ.ม. คิดเป็น 47%
- ปี 2564 **มากกว่า** ปี 2559 จำนวน 1,801 ล้าน ลบ.ม.
- ปี 2564 **มากกว่า** ปี 2563 จำนวน 965 ล้าน ลบ.ม.

#### ○ น้ำเก็บกักในลุ่มเจ้าพระยา ณ วันที่ 23 พฤษภาคม 2564

- ปี 2559 มีน้ำ 8,137 ล้าน ลบ.ม. คิดเป็น 33%
- ปี 2563 มีน้ำ 8,152 ล้าน ลบ.ม. คิดเป็น 33%
- ปี 2564 มีน้ำ 8,595 ล้าน ลบ.ม. คิดเป็น 35%
- ปี 2564 **มากกว่า** ปี 2559 จำนวน 458 ล้าน ลบ.ม.
- ปี 2564 **มากกว่า** ปี 2563 จำนวน 443 ล้าน ลบ.ม.

## 2.2 สภาพน้ำเก็บกักในอ่างเก็บน้ำขนาดใหญ่ (ข้อมูล วันที่ 23 พ.ค. 64)

ภาค อ่างเก็บน้ำเขื่อน	ความจุ ที่ รนส. (ลาน ม. )	ความจุ ที่ รนท. (ลาน ม. )	ความจุน้ำ ใช้การ (ลาน ม. )	ณ วันที่							ปริมาณน้ำ ไหลลง วันนี้ (ลาน ม. )	ปริมาณน้ำ ระบาย วันนี้ (ลาน ม. )
				ปี 2563		ปี 2564						
				ปริมาตร (ลาน ม. )	% รณท.	ปริมาตร (ลาน ม. )	% รณท.	ปริมาตรใช้การ (ล้าน ม. <sup>3</sup> )	% รณท.	% ใช้การ		
<b>ภาคเหนือ</b>												
ภูมิพล*	13,462	13,462	9,662	4,280	32	4,546	34	746	6	8	0.00	6.00
สิริกิติ์*	10,508	9,510	6,660	3,508	37	3,550	37	700	7	11	4.27	18.08
แม่จัตสมบูรณ์ชล	323	265	253	49	18	91	35	79	30	31	0.02	0.83
แม่กวางอุดมธารา	295	263	249	62	24	49	18	35	13	14	0.04	0.05
กัวลม	106	106	103	48	45	61	58	58	54	56	0.12	0.12
กัวคหมา	209	170	164	46	27	47	27	41	24	25	0.00	0.05
แควน้อยบำรุงแดน	1,080	939	896	250	27	291	31	248	26	28	0.00	3.89
แม่มอก	110	110	94	25	23	42	38	26	23	27	0.02	0.02
<b>รวมภาคเหนือ</b>	<b>26,093</b>	<b>24,825</b>	<b>18,080</b>	<b>8,268</b>	<b>33</b>	<b>8,677</b>	<b>35</b>	<b>1,932</b>	<b>8</b>	<b>11</b>	<b>4.47</b>	<b>29.03</b>
<b>ภาคตะวันออกเฉียงเหนือ</b>												
ห้วยหลวง	136	136	129	28	21	39	29	32	24	25	0.00	0.11
น้ำอูน	780	520	475	188	36	184	35	139	27	29	0.00	0.00
น้ำพุง*	200	165	157	42	26	56	34	48	29	31	0.00	0.30
จุฬารัตน์*	181	164	127	41	25	92	56	55	34	43	0.56	0.00
อุบลรัตน์*	4,640	2,431	1,850	331	14	904	37	323	13	17	0.15	3.05
ลำปาว	2,450	1,980	1,880	644	33	449	23	349	18	19	0.00	0.29
ลำตะคอง	445	314	292	92	29	243	77	221	70	76	0.52	1.21
ลำพระเพลิง	242	155	154	13	8	98	63	97	63	63	0.92	0.65
มูลบน	350	141	134	27	19	100	71	93	66	69	0.14	0.04
ลำแจะ	325	275	268	39	14	150	55	143	52	53	0.06	0.12
ลำนางรอง	197	121	118	18	15	83	68	80	66	67	0.00	0.00
สิรินธร*	1,966	1,966	1,135	1,029	52	1,143	58	312	16	27	0.00	0.00
<b>รวมภาค ตอน.</b>	<b>11,911</b>	<b>8,368</b>	<b>6,718</b>	<b>2,493</b>	<b>30</b>	<b>3,541</b>	<b>42</b>	<b>1,891</b>	<b>23</b>	<b>28</b>	<b>2.35</b>	<b>5.76</b>
<b>ภาคกลาง</b>												
ป่าสักชลสิทธิ์	960	960	957	115	12	208	22	205	21	21	0.00	3.46
ทับเสลา	190	160	143	32	20	56	35	39	25	28	0.00	0.00
กระเสียว	390	299	259	53	18	116	39	76	25	29	0.47	1.91
<b>รวมภาคกลาง</b>	<b>1,540</b>	<b>1,419</b>	<b>1,359</b>	<b>200</b>	<b>14</b>	<b>380</b>	<b>27</b>	<b>320</b>	<b>23</b>	<b>24</b>	<b>0.47</b>	<b>5.37</b>
<b>ภาคตะวันตก</b>												
ศรีนครินทร์*	18,770	17,745	7,480	12,505	70	11,509	65	1,244	7	17	0.00	11.05
วชิราลงกรณ์*	11,000	8,860	5,848	4,223	48	3,625	41	613	7	10	1.19	7.19
<b>รวมภาคตะวันตก</b>	<b>29,770</b>	<b>26,605</b>	<b>13,328</b>	<b>16,729</b>	<b>63</b>	<b>15,134</b>	<b>57</b>	<b>1,857</b>	<b>7</b>	<b>14</b>	<b>1.19</b>	<b>18.24</b>
<b>ภาคตะวันออก</b>												
ขุนด่านปราการชล	225	224	219	29	13	36	16	31	14	14	0.03	0.42
คลองสิียด	450	420	390	50	12	57	14	27	6	7	0.40	0.09
บางพระ	127	117	105	20	17	50	43	38	32	36	0.29	0.06
หนองปลาไหล	206	164	150	30	18	144	88	131	80	87	0.50	0.68
ประแสร์	322	295	275	22	7	182	62	162	55	59	0.00	0.21
นฤปดินทรจินดา	338	295	276	75	25	83	28	63	21	23	0.02	0.05
<b>รวมภาคตะวันออก</b>	<b>1,668</b>	<b>1,515</b>	<b>1,415</b>	<b>226</b>	<b>15</b>	<b>551</b>	<b>36</b>	<b>452</b>	<b>30</b>	<b>32</b>	<b>1.24</b>	<b>1.51</b>
<b>ภาคใต้</b>												
แก่งกระจาน	900	710	645	240	34	275	39	210	30	33	1.26	2.16
ปราณบุรี	490	391	373	120	31	223	57	206	53	55	0.28	0.19
รัชชประภา*	6,144	5,639	4,287	2,864	51	3,256	58	1,905	34	44	12.12	7.84
บางกลาง*	1,590	1,454	1,178	981	67	1,048	72	772	53	66	5.45	8.05
<b>รวมภาคใต้</b>	<b>9,124</b>	<b>8,194</b>	<b>6,484</b>	<b>4,206</b>	<b>51</b>	<b>4,803</b>	<b>59</b>	<b>3,092</b>	<b>38</b>	<b>48</b>	<b>19.11</b>	<b>18.24</b>
<b>รวมทั้งประเทศ</b>	<b>80,106</b>	<b>70,926</b>	<b>47,384</b>	<b>32,121</b>	<b>45</b>	<b>33,086</b>	<b>47</b>	<b>9,544</b>	<b>13</b>	<b>20</b>	<b>28.82</b>	<b>78.16</b>

ต่ำกว่า 30 %  
รวม 8 แห่ง

ตั้งแต่ 31 - 50%  
รวม 13 แห่ง

ตั้งแต่ 51-80%  
รวม 13 แห่ง

มากกว่า 80%  
รวม 1 แห่ง

## 2.3 สภาพน้ำในอ่างเก็บน้ำ 4 เขื่อนหลักกลุ่มเจ้าพระยา (ข้อมูล วันที่ 23 พ.ค. 64)

สภาพน้ำในอ่างเก็บน้ำ ภูมิพล สิริกิติ์ แควน้อยฯ และป่าสักฯ วันที่ 23 พฤษภาคม 2564

อ่างเก็บน้ำ	ปริมาณน้ำในอ่างฯ		ปริมาณน้ำใช้การได้		ปริมาณน้ำไหลลงอ่างฯ		ปริมาณน้ำระบาย		รับน้ำได้อีก	เปรียบเทียบน้ำใช้การ - น้อยกว่า / + มากกว่า ปี 2559
	ปริมาณน้ำ	% ความจุ	ปริมาณน้ำ	% ใช้การ	วันนี้	เมื่อวาน	วันนี้	เมื่อวาน		
ภูมิพล	4,546	34	746	8	0.00	0.07	6.00	6.00	8,916	489
สิริกิติ์	3,550	37	700	11	4.27	5.61	18.08	18.00	5,960	-64
ภูมิพล+สิริกิติ์	8,097	35	1,447	9	4.27	5.68	24.08	24.00	14,875	426
แควน้อยฯ	291	31	248	28	0.00	1.10	3.89	3.89	648	49
ป่าสักชลสิทธิ์	208	22	205	21	0.00	0.00	3.46	3.03	752	-16
<b>รวมทั้งหมด</b>	<b>8,595</b>	<b>35</b>	<b>1,899</b>	<b>10</b>	<b>4.27</b>	<b>6.78</b>	<b>31.43</b>	<b>30.92</b>	<b>16,276</b>	<b>458</b>

(หน่วย : ล้าน ลบ.ม.)

## 2.4 สถานการณ์น้ำลุ่มน้ำเจ้าพระยา

**แม่น้ำปิง** ปริมาณน้ำไหลผ่านที่สถานี P.17 อ.บรรพตพิสัย จ.นครสวรรค์ วัดได้ 23.00 ลบ.ม./วินาที (เมื่อวาน 24.00 ลบ.ม./วินาที) ต่ำกว่าตลิ่ง 5.91 เมตร มี**แนวโน้มเพิ่มขึ้น**

**แม่น้ำน่าน** ปริมาณน้ำไหลผ่านที่สถานี N.67 อ.ชุมแสง จ.นครสวรรค์ วัดได้ 108.00 ลบ.ม./วินาที (เมื่อวาน 108.00 ลบ.ม./วินาที) ต่ำกว่าตลิ่ง 9.67 เมตร มี**แนวโน้มทรงตัว**

**แม่น้ำเจ้าพระยา** ปริมาณน้ำไหลผ่านที่สถานี C.2 อ.เมืองนครสวรรค์ วัดได้ 131.00 ลบ.ม./วินาที (เมื่อวาน 129.00 ลบ.ม./วินาที) ต่ำกว่าตลิ่ง 9.58 เมตร มี**แนวโน้มทรงตัว** และมีปริมาณน้ำไหลผ่านท้ายเขื่อนเจ้าพระยา (C.13) ในอัตรา 60.00 ลบ.ม./วินาที (เมื่อวาน 70.00 ลบ.ม./วินาที) ไหลผ่านสถานีวัดน้ำ C.29A อ.บางไทร มีปริมาณน้ำไหลผ่านเฉลี่ย 92.00 ลบ.ม./วินาที (เมื่อวาน 90.00 ลบ.ม./วินาที)

## 2.5 สภาพน้ำในอ่างเก็บน้ำขนาดกลาง (ข้อมูล วันที่ 23 พ.ค. 64)

ข้อมูลวันที่ 23 พฤษภาคม 2564																			
สรุปอ่างขนาดกลางที่มีปริมาณในช่วง <=30 % 31 - 50 % >50-80% >80 - 100 % และ >100 %																			
ภาค	จำนวน	31 - 50 %		ภาค	จำนวน	31 - 50 %		ภาค	จำนวน	31 - 50 %		ภาค	จำนวน	31 - 50 %		ภาค	จำนวน		
		สขป.	จำนวน			สขป.	จำนวน			สขป.	จำนวน			สขป.	จำนวน				
เหนือ	24	1	4	เหนือ	27	1	7	เหนือ	18	1	4	เหนือ	6	1	0	เหนือ	0	1	0
		2	13			2	14			2	6			2	6			2	0
		3	1			3	1			3	3			3	0			3	0
		4	6			4	5			4	5			4	0			4	0
ตะวันออก	64	5	23	ตะวันออก	67	5	14	ตะวันออก	70	5	13	ตะวันออก	17	5	3	ตะวันออก	0	5	0
		6	19			6	16			6	15			6	2			6	0
		7	11			7	16			7	17			7	3			7	0
		8	11			8	21			8	25			8	9			8	0
ตะวันออก	9	9	9	ตะวันออก	20	9	20	ตะวันออก	18	9	18	ตะวันออก	3	9	3	ตะวันออก	1	9	1
กลาง	5	10	4	กลาง	9	10	9	กลาง	6	10	5	กลาง	2	10	1	กลาง	0	10	0
		11	0			11	0			11	0			11	0			11	0
		12	1			12	0			12	1			12	1			12	0
ตะวันตก	1	13	1	ตะวันตก	0	13	0	ตะวันตก	4	13	4	ตะวันตก	2	13	2	ตะวันตก	0	13	0
ใต้	4	14	4	ใต้	5	14	4	ใต้	26	14	7	ใต้	3	14	1	ใต้	1	14	1
		15	0			15	1			15	12			15	0			15	0
		16	0			16	0			16	6			16	2			16	0
		17	0			17	0			17	1			17	0			17	0
<b>รวม</b>	<b>107</b>	<b>รวม</b>	<b>107</b>	<b>รวม</b>	<b>128</b>	<b>รวม</b>	<b>128</b>	<b>รวม</b>	<b>142</b>	<b>รวม</b>	<b>142</b>	<b>รวม</b>	<b>33</b>	<b>รวม</b>	<b>33</b>	<b>รวม</b>	<b>2</b>	<b>รวม</b>	<b>2</b>

รวมทั้งหมด 412 แห่ง



### 3 แผน-ผลการบริหารจัดการน้ำ ข้อมูล ณ วันที่ 23 พ.ค. 64

- แผน-ผลการบริหารจัดการน้ำ **ฤดูแล้ง ปี 2563/64** (ลุ่มน้ำแม่กลอง ตั้งแต่ 1 ม.ค.-30 มิ.ย.64)

ลุ่มน้ำ	แผน (ล้าน ลบ.ม.)	ผลจัดสรรน้ำ (ล้าน ลบ.ม.)	คงเหลือ (ล้าน ลบ.ม.)
แม่กลอง	3,800	2,912 (77%)	888 (23%)

- แผน-ผลการบริหารจัดการน้ำ **ฤดูฝน ปี 2564** (ตั้งแต่ 1 พ.ค. 64 – 31 ต.ค. 64)

ลุ่มน้ำ	แผน (ล้าน ลบ.ม.)	ผลจัดสรรน้ำ (ล้าน ลบ.ม.)	คงเหลือ (ล้าน ลบ.ม.)
ทั่วประเทศ	29,978	1,795 (6%)	28,183 (94%)
เจ้าพระยา (4 เขื่อน)	11,739	551 (5%)	11,188 (95%)

### 4. การเพาะปลูก

- **การเพาะปลูกข้าวนาปี 2563/64** ข้อมูล ณ วันที่ 19 พ.ค.64

- ทั่วประเทศ แผนเพาะปลูกข้าวนาปี 1.90 ล้านไร่ **เพาะปลูกแล้ว 5.409 ล้านไร่** แยกเป็น เพาะปลูกตามแผน 1.498 ล้านไร่ เพาะปลูกเกินแผน 0.479 ล้านไร่ และเพาะปลูกนอกแผน 3.432 ล้านไร่ ผลเก็บเกี่ยว 4.52 ล้านไร่

- ลุ่มน้ำเจ้าพระยา แผนเพาะปลูกข้าวนาปี - ล้านไร่ (รณรงคังคทำนาต่อเนื่องในฤดูแล้ง ปี 2563/64) ยังคงมีการเพาะปลูก 2.79 ล้านไร่ ผลเก็บเกี่ยว 2.79 ล้านไร่

- **การเพาะปลูกข้าวนาปี 2564** ข้อมูล ณ วันที่ 19 พ.ค.64

- ทั่วประเทศ แผนเพาะปลูก 16.65 ล้านไร่ **เพาะปลูกแล้ว 3.276 ล้านไร่** คิดเป็นร้อยละ 19.67 ของแผนฯ

- ลุ่มน้ำเจ้าพระยา แผนเพาะปลูก 7.97 ล้านไร่ **เพาะปลูก 2.711 ล้านไร่** คิดเป็นร้อยละ 37.04 ของแผนฯ

- **การเพาะปลูกข้าวนาปี 2564** ทุ่งลุ่มต่ำเจ้าพระยา 13 ทุ่ง

- พื้นที่ลุ่มต่ำบางระกำ แผนเพาะปลูก 265,000 ไร่ **เพาะปลูกแล้ว 265,000 ไร่**

- พื้นที่ลุ่มต่ำเจ้าพระยา 12 ทุ่งตอนล่าง แผนเพาะปลูก 1.145 ล้านไร่ **เพาะปลูกแล้ว 577,195 ไร่**

- รวมพื้นที่ลุ่มต่ำ 13 ทุ่ง แผนเพาะปลูก 1.41 ล้านไร่ **เพาะปลูกแล้ว 842,195 ไร่**

## 5. วิเคราะห์สถานการณ์

### 5.1 คาดการณ์ปริมาณฝนจากแบบจำลองบรรยากาศจากกรมอุตุนิยมวิทยา (3วันล่วงหน้า)

- วันที่ 23 พ.ค. 64 (23 พ.ค. 64 เวลา 07.00 น. – 24 พ.ค. 64 เวลา 07.00 น.) มีฝนตกปานกลาง (10.1-35.0 มม.) บริเวณพื้นที่ จ.แม่ฮ่องสอน จ.เชียงใหม่ จ.ตาก จ.สุโขทัย จ.กำแพงเพชร จ.หนองคาย จ.อุดรธานี จ.สกลนคร จ.นครพนม จ.มุกดาหาร จ.ขอนแก่น จ.กาฬสินธุ์ จ.อำนาจเจริญ จ.ลพบุรี จ.นครนายก จ.ปราจีนบุรี จ.ฉะเชิงเทรา กรุงเทพฯ จ.นครปฐม จ.ปทุมธานี จ.สุพรรณบุรี จ.กาญจนบุรี จ.ราชบุรี จ.สมุทรสงคราม จ.เพชรบุรี และจ.ประจวบคีรีขันธ์ มีฝนตกหนัก (35.1-90 มม.) บริเวณพื้นที่ จ.บึงกาฬ จ.ศรีสะเกษ จ.อุบลราชธานี จ.จันทบุรี และจ.ตราด

- วันที่ 24 พ.ค. 64 (24 พ.ค. 64 เวลา 07.00 น. – 25 พ.ค. 64 เวลา 07.00 น.) มีฝนตกปานกลาง (10.1-35.0 มม.) บริเวณพื้นที่ ภาคเหนือ ภาคตะวันออกเฉียงเหนือ ภาคตะวันตก และ ภาคกลาง มีฝนตกหนัก (35.1-90 มม.) บริเวณพื้นที่ ภาคตะวันออก และบริเวณ จ.เชียงราย จ.เชียงใหม่ จ.แม่ฮ่องสอน จ.ตาก จ.ลำปาง จ.แพร่ จ.น่าน จ.อุดรดิตถ์ จ.เลย จ.เพชรบูรณ์ จ.ขอนแก่น จ.หนองบัวลำภู จ.ชัยภูมิ จ.ลพบุรี จ.สระบุรี และจ.นครนายก มีฝนตกหนักมาก (มากกว่า 90 มม.) บริเวณพื้นที่ จ.ศรีสะเกษ จ.สุรินทร์ และจ.ตราด

- วันที่ 25 พ.ค. 64 (25 พ.ค. 64 เวลา 07.00 น. – 26 พ.ค. 64 เวลา 07.00 น.) มีฝนตกปานกลาง (10.1-35.0 มม.) บริเวณพื้นที่ ภาคกลาง ภาคตะวันตก และบริเวณ จ.แม่ฮ่องสอน จ.เชียงใหม่ จ.ตาก จ.พิษณุโลก จ.เพชรบูรณ์ จ.ชัยภูมิ จ.ขอนแก่น จ.มหาสารคาม จ.ร้อยเอ็ด จ.ยโสธร มีฝนตกหนัก (35.1-90 มม.) บริเวณพื้นที่ จ.อุบลราชธานี จ.ศรีสะเกษ จ.สุรินทร์ จ.บุรีรัมย์ จ.นครราชสีมา จ.สระบุรี จ.สมุทรปราการ จ.พระนครศรีอยุธยา จ.นนทบุรี จ.เพชรบุรี และ จ.ประจวบคีรีขันธ์ มีฝนตกหนักมาก (มากกว่า 90 มม.) บริเวณพื้นที่ ภาคตะวันออก และบริเวณ จ.ปทุมธานี และ กรุงเทพฯ

### 3.2 คาดการณ์ปริมาณน้ำ (วันที่ 24 พ.ค. 64)

คาดการณ์ปริมาณน้ำไหลผ่านลุ่มน้ำปิงที่สถานี P.17 อ.บรรพตพิสัย จ.นครสวรรค์ จะมีปริมาณน้ำไหลผ่าน 24.00 ลบ.ม./วินาที มีแนวโน้มทรงตัว ลุ่มน้ำน่านที่สถานี N.67 อ.ชุมแสง จ.นครสวรรค์ จะมีปริมาณน้ำไหลผ่าน 110.00 ลบ.ม./วินาที มีแนวโน้มเพิ่มขึ้น โดยจะทำให้ในลุ่มน้ำเจ้าพระยาที่สถานี C.2 อ.เมืองนครสวรรค์ จ.นครสวรรค์ จะมีปริมาณน้ำไหลผ่าน 132.00 ลบ.ม./วินาที มีแนวโน้มเพิ่มขึ้น

6. รายงานสถานการณ์ค่าความเค็ม (ข้อมูล วันที่ 23 พ.ค. 64 เวลา 07:00 น.)

แม่น้ำ	สถานีเฝ้าระวัง	เกณฑ์เฝ้าระวัง (กรัม/ลิตร)	ค่าความเค็ม (กรัม/ลิตร)
เจ้าพระยา	ประปาสำแล	0.25	0.23 (ปกติ)
ปราจีน-บางปะกง	บางคาง	2	0.10 (ปกติ)
ท่าจีน	ด้านนอกคลองจินดา	0.75	0.43 (ปกติ)
	ด้านในคลองจินดา	0.75	0.29 (ปกติ)
แม่กลอง	ปากคลองดำเนินสะดวก	2	0.17 (ปกติ)