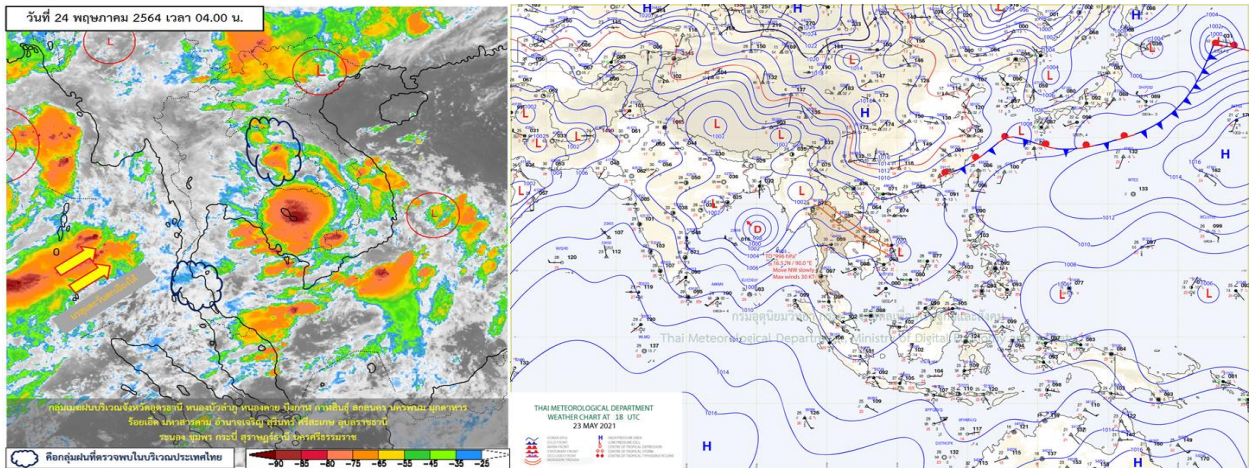


รายงานสรุปศูนย์ปฏิบัติการน้ำอัจฉริยะ
เรื่อง สถานการณ์น้ำและการเฝ้าระวัง
ประจำวันจันทร์ที่ 24 พฤษภาคม พ.ศ. 2564

1. สภาพอากาศและปริมาณฝน

1.1 สภาพอากาศ (กรมอุตุนิยมวิทยา)



บริเวณประเทศไทยตอนบนมีฝนเพิ่มขึ้น และมีฝนตกหนักบางแห่งในภาคเหนือ และภาคตะวันออกเฉียงเหนือ เนื่องจากมีร่องมรสุมพาดผ่านภาคเหนือด้านตะวันออก และภาคตะวันออกเฉียงเหนือ ประกอบกับมรสุมตะวันตกเฉียงใต้ที่พัดปกคลุมทะเลอันดามัน ภาคใต้ และอ่าวไทย มีกำลังแรงขึ้น ทำให้ภาคใต้มีฝนตกหนักบางพื้นที่และทะเลอันดามันมีคลื่นสูง 2-4 เมตร บริเวณที่มีฝนฟ้าคะนองคลื่นสูงมากกว่า 3 เมตร ส่วนอ่าวไทยตอนบนมีคลื่นสูงประมาณ 2 เมตร บริเวณที่มีฝนฟ้าคะนองคลื่นสูงมากกว่า 2 เมตร และอ่าวไทยตอนล่างมีคลื่นสูง 1-2 เมตร บริเวณที่มีฝนฟ้าคะนองคลื่นสูงประมาณ 2 เมตร อนึ่ง พายุดีเปรสชันที่ปกคลุมอ่าวเบงกอลตอนบน คาดว่าจะทวีกำลังแรงขึ้นเป็นพายุไซโคลนในวันนี้ (24 พ.ศ.2564) ทำให้มรสุมตะวันตกเฉียงใต้ที่พัดปกคลุมทะเลอันดามัน ประเทศไทย และอ่าวไทยจะมีกำลังแรงขึ้น ในช่วงวันที่ 24-29 พฤษภาคม 2564

1.2 สภาพฝน

ปริมาณฝนสูงสุด 5 อันดับ จากสำนักงานทรัพยากรน้ำแห่งชาติ เวลา 07.00 น. วันที่ 23 พ.ศ.64 ถึงเวลา 07.00 น. วันที่ 24 พ.ศ.64 ตามลำดับ ดังนี้

1. อ.คลองใหญ่ จ.ตราด	วัดปริมาณฝนได้	148.8	มม.
2. อ.กุดชุม จ.ยโสธร	วัดปริมาณฝนได้	46.4	มม.
3. อ.บ้านตาชุม จ.สุราษฎร์ธานี	วัดปริมาณฝนได้	46.0	มม.
4. อ.ตะกั่วป่า จ.พังงา	วัดปริมาณฝนได้	45.0	มม.
5. อ.เวียงสา จ.น่าน	วัดปริมาณฝนได้	43.5	มม.

2. สถานการณ์น้ำท่าและสภาพน้ำในอ่างเก็บน้ำ

2.1 สถานการณ์น้ำท่าในลุ่มน้ำต่างๆ (ข้อมูล วันที่ 24 พ.ค. 64 เวลา 06.00 น.)

แม่น้ำ	สถานี	ที่ตั้งสถานี	ตลิ่ง	ความจุ	ระดับน้ำ	ปริมาณน้ำ		ต่ำ(-) สูง(+) กว่าตลิ่ง	อยู่ใน เกณฑ์	แนวโน้ม		
						วันนี้	เมื่อวาน					
			ม.	ม. ³ / วิ.	ม.	ม. ³ / วิ.	ม. ³ / วิ.					
1. ปิง	P.1	สะพานนวมรัฐ	อำเภอเมือง	จังหวัดเชียงใหม่	3.70	445	1.38	9.80	0.76	-2.32	น้อย	เพิ่มขึ้น
ปิง	P.7A	สะพานบ้านห้วยยาง	อำเภอเมือง	จังหวัดกำแพงเพชร	5.34	3,000	0.48	128.00	135.30	-4.86	น้อย	ลดลง
ปิง	P.17	บ้านท่าจั่ว	อำเภอบรรพตพิสัย	จังหวัดนครสวรรค์	39.80	2,990	33.94	26.00	23.00	-5.86	น้อย	เพิ่มขึ้น
2. วัง	W.1C	สะพานเสตุวารี	อำเภอเมือง	จังหวัดลำปาง	5.20	651	-0.68	*	0.16	-5.88	น้อย	ทรงตัว
3. ยม	Y.1C	สะพานบ้านน้ำโค้ง	อำเภอเมือง	จังหวัดแพร่	8.20	993	0.13	3.93	2.98	-8.07	น้อย	เพิ่มขึ้น
4. น่าน	N.1	หน้าสำนักงานป่าไม้	อำเภอเมือง	จังหวัดน่าน	7.00	1,217	-0.29	5.53	5.86	-7.29	น้อย	ลดลง
น่าน	N.5A	สะพานเอกาทศรถ	อำเภอเมือง	จังหวัดพิษณุโลก	10.37	1,365	1.86	169.20	178.10	-8.51	น้อย	ลดลง
น่าน	N.67	สะพานบ้านเกยไชย	อำเภอชุมแสง	จังหวัดนครสวรรค์	28.30	1,579	18.73	115.00	108.00	-9.57	น้อย	เพิ่มขึ้น
5. เจ้าพระยา	C.2	ค่ายจิรประวัติ	อำเภอเมือง	จังหวัดนครสวรรค์	26.20	3,590	16.65	133.00	131.00	-9.55	น้อย	เพิ่มขึ้น
เจ้าพระยา	C.13	ท้ายเขื่อนเจ้าพระยา	อำเภอสรรพยา	จังหวัดชัยนาท	16.34	2,840	5.31	60.00	60.00	-11.03	น้อย	ทรงตัว
6. ป่าสัก	S.28	ท้ายเขื่อนป่าสักชลสิทธิ์	อำเภอพัฒนานิคม	จังหวัดลพบุรี	31.46	1,175	18.06	40.00	38.00	-13.40	น้อย	เพิ่มขึ้น
7. มูล	M.7	สะพานเสรีประชาธิปไตย	อำเภอเมือง	จังหวัดอุบลราชธานี	7.00	2,300	2.51	184.00	192.00	-4.49	น้อย	ลดลง
8. ชี	E.20A	บ้านบ้านฟ้าหยาด	อำเภอมหาชนะชัย	จังหวัดยโสธร	10.00	1,220	3.31	60.05	62.90	-6.69	น้อย	ลดลง
9. เพชรบุรี	B.9	บ้านสาระเห็ด	อำเภอท่ายาง	จังหวัดเพชรบุรี	6.60	355	2.86	26.80	26.50	-3.74	น้อย	เพิ่มขึ้น
เพชรบุรี	B.6A	สะพานท่าเกวียน	อำเภอแก่งกระจาน	จังหวัดเพชรบุรี	6.00	260	1.21	6.60	6.70	-4.79	น้อย	ลดลง
เพชรบุรี	B.15	สะพานเทศบาล	อำเภอเมือง	จังหวัดเพชรบุรี	5.40	150	0.87	7.76	7.40	-4.53	น้อย	เพิ่มขึ้น
10. ทะเลสาบสงขลา	X.44	คลองจูดะเมา	อำเภอหาดใหญ่	จังหวัดสงขลา	7.40	534	1.62	64.90	74.35	-5.78	น้อย	ลดลง
ทะเลสาบสงขลา	X.170	บ้านคลองลำ	อำเภอศรีนครินทร์	จังหวัดพัทลุง	25.20	290	20.83	5.75	5.25	-4.37	น้อย	เพิ่มขึ้น
11. ภาคใต้ฝั่งตะวันออก	X.180	สะพานเทศบาล	อำเภอเมือง	จังหวัดชุมพร	3.80	193	0.16	19.80	26.40	-3.64	น้อย	ลดลง
ภาคใต้ฝั่งตะวันออก	X.119A	สะพานสันตสุข	อำเภอสุโขทัย	จังหวัดนครราชสีมา	8.20	203	5.25	64.25	91.20	-2.95	ปกติ	ลดลง
ภาคใต้ฝั่งตะวันออก	X.53A	คลองชุมพร	อำเภอเมือง	จังหวัดชุมพร	9.30	143	2.81	6.10	5.40	-6.49	น้อย	เพิ่มขึ้น
ภาคใต้ฝั่งตะวันออก	X.212	คลองหลังสวน	อำเภอหลังสวน	จังหวัดชุมพร	6.00	1,460	0.05	74.50	87.10	-5.95	น้อย	ลดลง
12. ภาคใต้ฝั่งตะวันตก	X.234	บ้านป่าหมาก	อำเภอเมือง	จังหวัดตรัง	6.40	426	1.11	50.40	46.80	-5.29	น้อย	เพิ่มขึ้น

○ น้ำเก็บกักประเทศ (อ่างเก็บน้ำขนาดใหญ่) ณ วันที่ 24 พฤษภาคม 2564

- ปี 2559 มีน้ำ 31,266 ล้าน ลบ.ม. คิดเป็น 44%
- ปี 2563 มีน้ำ 32,066 ล้าน ลบ.ม. คิดเป็น 45%
- ปี 2564 มีน้ำ 33,037 ล้าน ลบ.ม. คิดเป็น 47%
- ปี 2564 **มากกว่า** ปี 2559 จำนวน 1,771 ล้าน ลบ.ม.
- ปี 2564 **มากกว่า** ปี 2563 จำนวน 971 ล้าน ลบ.ม.

○ น้ำเก็บกักในลุ่มเจ้าพระยา ณ วันที่ 24 พฤษภาคม 2564

- ปี 2559 มีน้ำ 8,133 ล้าน ลบ.ม. คิดเป็น 33%
- ปี 2563 มีน้ำ 8,136 ล้าน ลบ.ม. คิดเป็น 33%
- ปี 2564 มีน้ำ 8,566 ล้าน ลบ.ม. คิดเป็น 34%
- ปี 2564 **มากกว่า** ปี 2559 จำนวน 433 ล้าน ลบ.ม.
- ปี 2564 **มากกว่า** ปี 2563 จำนวน 430 ล้าน ลบ.ม.

2.2 สภาพน้ำเก็บกักในอ่างเก็บน้ำขนาดใหญ่ (ข้อมูล วันที่ 24 พ.ค. 64)

ภาค อ่างเก็บน้ำเขื่อน	ความจุ ที่ รนส. (ลาน ม.)	ความจุ ที่ รนท. (ลาน ม.)	ความจุน้ำ ใช้การ (ลาน ม.)	ณ วันนี้							ปริมาณน้ำ ไหลลง วันนี้ (ลาน ม.)	ปริมาณน้ำ ระบาย วันนี้ (ลาน ม.)
				ปี 2563		ปี 2564						
				ปริมาตร (ลาน ม.)	% รณท.	ปริมาตร (ลาน ม.)	% รณท.	ปริมาตรใช้การ (ลาน ม.)	% รณท.	% ใช้การ		
ภาคเหนือ												
ภูมิพล*	13,462	13,462	9,662	4,276	32	4,538	34	738	5	8	0.00	6.00
สิริกิติ์*	10,508	9,510	6,660	3,499	37	3,537	37	687	7	10	5.87	18.18
แม่จันทสมบูรณ์ชล	323	265	253	49	18	91	35	79	30	31	0.02	0.11
แม่กวางอุดมธารา	295	263	249	62	24	49	18	35	13	14	0.10	0.05
ก๊วลม	106	106	103	48	45	61	58	58	54	56	0.12	0.12
ก๊วคหมา	209	170	164	46	27	47	27	40	24	25	0.00	0.05
แควน้อยบำรุงแดน	1,080	939	896	247	26	288	31	245	26	27	1.10	3.89
แม่มอก	110	110	94	25	23	41	38	26	23	27	0.00	0.02
รวมภาคเหนือ	26,093	24,825	18,080	8,252	33	8,653	35	1,908	8	11	7.21	28.41
ภาคตะวันออกเฉียงเหนือ												
ห้วยหลวง	136	136	129	28	21	39	28	32	24	25	0.00	0.11
น้ำอูน	780	520	475	189	36	186	36	141	27	30	1.83	0.00
น้ำพุง*	200	165	157	42	25	56	34	48	29	30	0.00	0.32
จุฬารัตน์*	181	164	127	41	25	93	57	56	34	44	0.77	0.00
อุบลรัตน์*	4,640	2,431	1,850	334	14	902	37	321	13	17	2.23	3.05
ลำปาว	2,450	1,980	1,880	654	33	449	23	349	18	19	0.86	0.29
ลำตะคอง	445	314	292	92	29	242	77	220	70	75	0.00	1.21
ลำพระเพลิง	242	155	154	13	8	98	63	97	63	63	0.60	0.64
มูลบง	350	141	134	26	19	100	71	93	66	69	0.01	0.04
ลำแซะ	325	275	268	40	14	150	54	143	52	53	0.08	0.12
ลำนางรอง	197	121	118	18	15	83	68	80	66	67	0.09	0.00
สิรินธร*	1,966	1,966	1,135	1,027	52	1,141	58	310	16	27	0.00	0.00
รวมภาค ตอน.	11,911	8,368	6,718	2,504	30	3,538	42	1,887	23	28	6.46	5.78
ภาคกลาง												
ป่าสักชลสิทธิ์	960	960	957	114	12	202	21	199	21	21	0.00	3.46
ทับเสลา	190	160	143	32	20	56	35	39	25	28	0.00	0.00
กระเสียว	390	299	259	53	18	114	38	74	25	29	0.06	1.91
รวมภาคกลาง	1,540	1,419	1,359	199	14	373	26	313	22	23	0.06	5.36
ภาคตะวันตก												
ศรีนครินทร์*	18,770	17,745	7,480	12,489	70	11,499	65	1,234	7	17	2.12	9.75
วชิราลงกรณ์*	11,000	8,860	5,848	4,206	47	3,616	41	604	7	10	2.15	10.40
รวมภาคตะวันตก	29,770	26,605	13,328	16,695	63	15,115	57	1,838	7	14	4.27	20.15
ภาคตะวันออก												
ขุนด่านปราการชล	225	224	219	29	13	35	16	31	14	14	0.03	0.43
คลองสิียด	450	420	390	50	12	57	14	27	6	7	0.10	0.09
บางพระ	127	117	105	19	17	50	42	38	32	36	0.42	0.28
หนองปลาไหล	206	164	150	30	18	144	88	130	80	87	0.56	0.68
ประแสร์	322	295	275	22	7	181	61	161	55	59	0.00	0.21
นฤปดินทรจินดา	338	295	276	74	25	83	28	63	21	23	0.00	0.07
รวมภาคตะวันออก	1,668	1,515	1,415	224	15	549	36	450	30	32	1.11	1.75
ภาคใต้												
แก่งกระจาน	900	710	645	239	34	274	39	209	29	32	1.52	2.16
ปราณบุรี	490	391	373	119	30	224	57	206	53	55	0.99	0.19
รัชชประภา*	6,144	5,639	4,287	2,857	51	3,267	58	1,915	34	45	15.83	5.05
บางกลาง*	1,590	1,454	1,178	980	67	1,045	72	769	53	65	3.98	7.04
รวมภาคใต้	9,124	8,194	6,484	4,194	51	4,810	59	3,099	38	48	22.31	14.44
รวมทั้งประเทศ	80,106	70,926	47,384	32,068	45	33,037	47	9,495	13	20	41.43	75.89

ต่ำกว่า 30 %
รวม 8 แห่ง

ตั้งแต่ 31 - 50%
รวม 13 แห่ง

ตั้งแต่ 51-80%
รวม 13 แห่ง

มากกว่า 80%
รวม 1 แห่ง



2.3 สภาพน้ำในอ่างเก็บน้ำ 4 เขื่อนหลักกลุ่มเจ้าพระยา (ข้อมูล วันที่ 24 พ.ค. 64)

สภาพน้ำในอ่างเก็บน้ำ ภูมิพล สิริกิติ์ แควน้อยฯ และป่าสักฯ วันที่ 24 พฤษภาคม 2564

อ่างเก็บน้ำ	ปริมาณน้ำในอ่างฯ		ปริมาณน้ำใช้การได้		ปริมาณน้ำไหลลงอ่างฯ		ปริมาณน้ำระบาย		รับน้ำได้อีก	เปรียบเทียบน้ำใช้การ - น้อยกว่า / + มากกว่า ปี 2559
	ปริมาณน้ำ	% ความจุ	ปริมาณน้ำ	% ใช้การ	วันนี้	เมื่อวาน	วันนี้	เมื่อวาน		
ภูมิพล	4,538	34	738	8	0.00	0.00	6.00	6.00	8,924	486
สิริกิติ์	3,537	37	687	10	5.87	4.27	18.18	18.08	5,973	-80
ภูมิพล+สิริกิติ์	8,075	35	1,425	9	5.87	4.27	24.18	24.08	14,897	406
แควน้อยฯ	288	31	245	27	1.10	0.00	3.89	3.89	651	46
ป่าสักชลสิทธิ์	202	21	199	21	0.00	0.00	3.46	3.46	758	-19
รวมทั้งหมด	8,566	34	1,870	10	6.97	4.27	31.53	31.43	16,305	433

(หน่วย : ล้าน ลบ.ม.)

2.4 สถานการณ์น้ำลุ่มน้ำเจ้าพระยา

แม่น้ำปิง ปริมาณน้ำไหลผ่านที่สถานี P.17 อ.บรรพตพิสัย จ.นครสวรรค์ วัดได้ 26.00 ลบ.ม./วินาที (เมื่อวาน 23.00 ลบ.ม./วินาที) ต่ำกว่าตลิ่ง 5.86 เมตร **มีแนวโน้มเพิ่มขึ้น**

แม่น้ำน่าน ปริมาณน้ำไหลผ่านที่สถานี N.67 อ.ชุมแสง จ.นครสวรรค์ วัดได้ 115.00 ลบ.ม./วินาที (เมื่อวาน 108.00 ลบ.ม./วินาที) ต่ำกว่าตลิ่ง 9.57 เมตร **มีแนวโน้มเพิ่มขึ้น**

แม่น้ำเจ้าพระยา ปริมาณน้ำไหลผ่านที่สถานี C.2 อ.เมืองนครสวรรค์ วัดได้ 133.00 ลบ.ม./วินาที (เมื่อวาน 131.00 ลบ.ม./วินาที) ต่ำกว่าตลิ่ง 9.55 เมตร **มีแนวโน้มเพิ่มขึ้น** และมีปริมาณน้ำไหลผ่านท้ายเขื่อนเจ้าพระยา (C.13) ในอัตรา 60.00 ลบ.ม./วินาที (เมื่อวาน 60.00 ลบ.ม./วินาที) ไหลผ่านสถานีวัดน้ำ C.29A อ.บางไทร มีปริมาณน้ำไหลผ่านเฉลี่ย 90.00 ลบ.ม./วินาที (เมื่อวาน 92.00 ลบ.ม./วินาที)

2.5 สภาพน้ำในอ่างเก็บน้ำขนาดกลาง (ข้อมูล วันที่ 24 พ.ค. 64)

ข้อมูลวันที่ 24 พฤษภาคม 2564																			
สรุปอ่างขนาดกลางที่มีปริมาณในช่วง <=30 % 31 - 50 % >50-80% >80 - 100 % และ >100 %																			
		31 - 50 %				>50-80%				>80 - 100 %				>100 %					
ภาค	จำนวน	สขป.	จำนวน	ภาค	จำนวน	สขป.	จำนวน	ภาค	จำนวน	สขป.	จำนวน	ภาค	จำนวน	สขป.	จำนวน	ภาค	จำนวน	สขป.	จำนวน
เหนือ	24	1	4	เหนือ	27	1	7	เหนือ	18	1	4	เหนือ	6	1	0	เหนือ	0	1	0
		2	13			2	14			2	6			2	6			2	0
		3	1			3	1			3	3			3	0			3	0
		4	6			4	5			4	5			4	0			4	0
ตะวันออก เฉียงเหนือ	64	5	23	ตะวันออก เฉียงเหนือ	67	5	14	ตะวันออก เฉียงเหนือ	70	5	13	ตะวันออก เฉียงเหนือ	17	5	3	ตะวันออก เฉียงเหนือ	0	5	0
		6	18			6	17			6	15			6	2			6	0
		7	12			7	15			7	17			7	3			7	0
		8	11			8	21			8	25			8	9			8	0
ตะวันออก	9	9	ตะวันออก	20	9	20	ตะวันออก	18	9	18	ตะวันออก	4	9	4	ตะวันออก	0	9	0	
กลาง	5	10	4	กลาง	9	10	9	กลาง	6	10	5	กลาง	2	10	1	กลาง	0	10	0
		11	0			11	0			11	0			11	0			11	0
		12	1			12	0			12	1			12	1			12	0
ตะวันตก	1	13	1	ตะวันตก	0	13	0	ตะวันตก	4	13	4	ตะวันตก	2	13	2	ตะวันตก	0	13	0
ใต้	4	14	4	ใต้	5	14	4	ใต้	26	14	7	ใต้	3	14	1	ใต้	1	14	1
		15	0			15	1			15	12			15	0			15	0
		16	0			16	0			16	6			16	2			16	0
		17	0			17	0			17	1			17	0			17	0
รวม	107	รวม	107	รวม	128	รวม	128	รวม	142	รวม	142	รวม	34	รวม	34	รวม	1	รวม	1

รวมทั้งหมด 412 แห่ง

3 แผน-ผลการบริหารจัดการน้ำ ข้อมูล ณ วันที่ 24 พ.ค. 64

- แผน-ผลการบริหารจัดการน้ำ **ฤดูแล้ง ปี 2563/64** (ลุ่มน้ำแม่กลอง ตั้งแต่ 1 ม.ค.-30 มิ.ย.64)

ลุ่มน้ำ	แผน (ล้าน ลบ.ม.)	ผลจัดสรรน้ำ (ล้าน ลบ.ม.)	คงเหลือ (ล้าน ลบ.ม.)
แม่กลอง	3,800	2,933 (77%)	867 (23%)

- แผน-ผลการบริหารจัดการน้ำ **ฤดูฝน ปี 2564** (ตั้งแต่ 1 พ.ค. 64 – 31 ต.ค. 64)

ลุ่มน้ำ	แผน (ล้าน ลบ.ม.)	ผลจัดสรรน้ำ (ล้าน ลบ.ม.)	คงเหลือ (ล้าน ลบ.ม.)
ทั่วประเทศ	29,978	1,884 (6%)	28,094 (94%)
เจ้าพระยา (4 เขื่อน)	11,739	583 (5%)	11,156 (95%)

4. การเพาะปลูก

- **การเพาะปลูกข้าวนาปี 2563/64** ข้อมูล ณ วันที่ 19 พ.ค.64

- ทั่วประเทศ แผนเพาะปลูกข้าวนาปี 1.90 ล้านไร่ **เพาะปลูกแล้ว 5.409 ล้านไร่** แยกเป็น เพาะปลูกตามแผน 1.498 ล้านไร่ เพาะปลูกเกินแผน 0.479 ล้านไร่ และเพาะปลูกนอกแผน 3.432 ล้านไร่ ผลเก็บเกี่ยว 4.52 ล้านไร่
- ลุ่มน้ำเจ้าพระยา แผนเพาะปลูกข้าวนาปี - ล้านไร่ (รณรงค์จัดทำนาต่อเนื่องในฤดูแล้ง ปี 2563/64) ยังคงมีการเพาะปลูก 2.79 ล้านไร่ ผลเก็บเกี่ยว 2.79 ล้านไร่

- **การเพาะปลูกข้าวนาปี 2564** ข้อมูล ณ วันที่ 19 พ.ค.64

- ทั่วประเทศ แผนเพาะปลูก 16.65 ล้านไร่ **เพาะปลูกแล้ว 3.276 ล้านไร่** คิดเป็นร้อยละ 19.67 ของแผนฯ
- ลุ่มน้ำเจ้าพระยา แผนเพาะปลูก 7.97 ล้านไร่ **เพาะปลูก 2.711 ล้านไร่** คิดเป็นร้อยละ 37.04 ของแผนฯ
- **การเพาะปลูกข้าวนาปี 2564** ทุ่งลุ่มต่ำเจ้าพระยา 13 ทุ่ง
 - พื้นที่ลุ่มต่ำบางระกำ แผนเพาะปลูก 265,000 ไร่ **เพาะปลูกแล้ว 265,000 ไร่**
 - พื้นที่ลุ่มต่ำเจ้าพระยา 12 ทุ่งตอนล่าง แผนเพาะปลูก 1.145 ล้านไร่ **เพาะปลูกแล้ว 577,195 ไร่**
 - รวมพื้นที่ลุ่มต่ำ 13 ทุ่ง แผนเพาะปลูก 1.41 ล้านไร่ **เพาะปลูกแล้ว 842,195 ไร่**

5. วิเคราะห์สถานการณ์

5.1 คาดการณ์ปริมาณฝนจากแบบจำลองบรรยากาศจากกรมอุตุนิยมวิทยา (3วันล่วงหน้า)

- วันที่ 24 พ.ค. 64 (24 พ.ค. 64 เวลา 07.00 น. – 25 พ.ค. 64 เวลา 07.00 น.) มีฝนตกปานกลาง (10.1-35.0 มม.) บริเวณพื้นที่ ภาคเหนือ ภาคตะวันออกเฉียงเหนือ ภาคตะวันออก และบริเวณ จ.กำแพงเพชร จ.ราชบุรี จ.เพชรบุรี มีฝนตกหนัก (35.1-90 มม.) บริเวณพื้นที่ จ.ตาก จ.อุบลราชธานี จ.ศรีสะเกษ จ.สุรินทร์ จ.นครราชสีมา จ.ชัยภูมิ จ.นครสวรรค์ จ.สระบุรี จ.นครนายก จ.ปราจีนบุรี จ.ฉะเชิงเทรา จ.ชลบุรี จ.ระยอง มีฝนตกหนักมาก (มากกว่า 90 มม.) บริเวณพื้นที่ จ.เพชรบูรณ์ จ.ลพบุรี จ.บุรีรัมย์ จ.สระแก้ว จ.จันทบุรี จ.ตราด

- วันที่ 25 พ.ค. 64 (25 พ.ค. 64 เวลา 07.00 น. – 26 พ.ค. 64 เวลา 07.00 น.) มีฝนตกปานกลาง (10.1-35.0 มม.) บริเวณพื้นที่ ภาคเหนือ ภาคตะวันตก ภาคกลาง และ จ.นครพนม จ.สกลนคร จ.ขอนแก่น จ.ร้อยเอ็ด จ.ยโสธร จ.มุกดาหาร จ.ระนอง มีฝนตกหนัก (35.1-90 มม.) บริเวณพื้นที่ ภาคตะวันออก และบริเวณ จ.น่าน จ.เชียงใหม่ จ.แม่ฮ่องสอน จ.ตาก จ.ลำปาง จ.กำแพงเพชร จ.อำนาจเจริญ จ.ศรีสะเกษ จ.นครราชสีมา กรุงเทพฯ จ.นครปฐม จ.สมุทรสงคราม จ.เพชรบุรี มีฝนตกหนักมาก (มากกว่า 90 มม.) บริเวณพื้นที่ จ.อุบลราชธานี จ.สุรินทร์ จ.บุรีรัมย์ จ.ตราด

- วันที่ 26 พ.ค. 64 (26 พ.ค. 64 เวลา 07.00 น. – 27 พ.ค. 64 เวลา 07.00 น.) มีฝนตกปานกลาง (10.1-35.0 มม.) บริเวณพื้นที่ ภาคเหนือ ภาคกลาง ภาคตะวันตก และบริเวณ จ.นครพนม จ.สกลนคร จ.เลย จ.ชัยภูมิ จ.ขอนแก่น จ.มหาสารคาม จ.ร้อยเอ็ด จ.ยโสธร จ.สุราษฎร์ธานี จ.นครศรีธรรมราช จ.กระบี่ จ.ตรัง จ.สตูล มีฝนตกหนัก (35.1-90 มม.) บริเวณพื้นที่ ภาคตะวันออก และบริเวณ จ.สุโขทัย จ.พิษณุโลก จ.ชัยภูมิ จ.ขอนแก่น จ.มหาสารคาม จ.กาฬสินธุ์ จ.มุกดาหาร จ.อำนาจเจริญ จ.อุบลราชธานี จ.ยโสธร จ.ลพบุรี จ.สิงห์บุรี จ.สระบุรี จ.อ่างทอง จ.พระนครศรีอยุธยา จ.นครนายก จ.ปทุมธานี จ.นนทบุรี จ.สมุทรปราการ จ.นครปฐม กรุงเทพฯ จ.สุพรรณบุรี จ.กาญจนบุรี จ.ระนอง จ.พังงา มีฝนตกหนักมาก (มากกว่า 90 มม.) บริเวณพื้นที่ จ.ร้อยเอ็ด จ.ศรีสะเกษ จ.สุรินทร์ จ.นครราชสีมา จ.บุรีรัมย์ จ.สระแก้ว จ.จันทบุรี จ.ตราด จ.ชลบุรี จ.ระยอง จ.ฉะเชิงเทรา จ.ปราจีนบุรี

3.2 คาดการณ์ปริมาณน้ำ (วันที่ 25 พ.ค. 64)

คาดการณ์ปริมาณน้ำไหลผ่านลุ่มน้ำปิงที่สถานี P.17 อ.บรรพตพิสัย จ.นครสวรรค์ จะมีปริมาณน้ำไหลผ่าน 24.00 ลบ.ม./วินาที มีแนวโน้มลดลง ลุ่มน้ำ่านที่สถานี N.67 อ.ชุมแสง จ.นครสวรรค์ จะมีปริมาณน้ำไหลผ่าน 122.00 ลบ.ม./วินาที มีแนวโน้มเพิ่มขึ้น โดยจะทำให้ในลุ่มน้ำเจ้าพระยาที่สถานี C.2 อ.เมืองนครสวรรค์ จ.นครสวรรค์ จะมีปริมาณน้ำไหลผ่าน 136.00 ลบ.ม./วินาที มีแนวโน้มเพิ่มขึ้น

6. รายงานสถานการณ์ค่าความเค็ม (ข้อมูล วันที่ 24 พ.ค. 64 เวลา 07:00 น.)

แม่น้ำ	สถานีเฝ้าระวัง	เกณฑ์เฝ้าระวัง (กรัม/ลิตร)	ค่าความเค็ม (กรัม/ลิตร)
เจ้าพระยา	ประปาสำแล	0.25	0.20 (ปกติ)
ปราจีน-บางปะกง	บางคาง	2	0.10 (ปกติ)
ท่าจีน	ด้านนอกคลองจินดา	0.75	0.43 (ปกติ)
	ด้านในคลองจินดา	0.75	0.31 (ปกติ)
แม่กลอง	ปากคลองดำเนินสะดวก	2	0.17 (ปกติ)