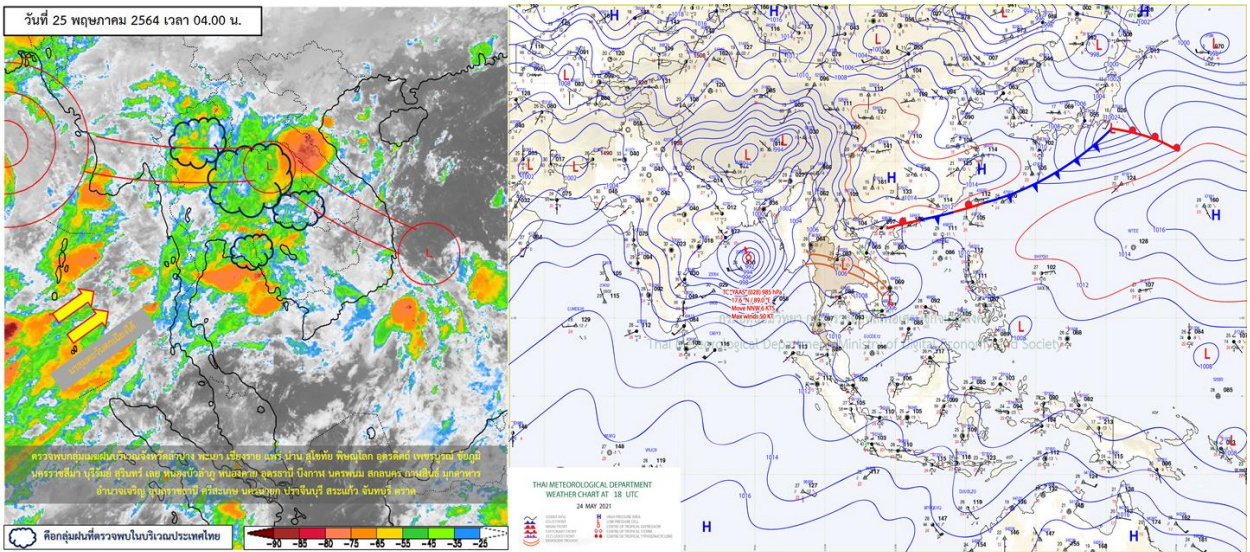


รายงานสรุปศูนย์ปฏิบัติการน้ำอัจฉริยะ
เรื่อง สถานการณ์น้ำและการเฝ้าระวัง
ประจำวันอังคารที่ 25 พฤษภาคม พ.ศ. 2564

1. สภาพอากาศและปริมาณฝน

1.1 สภาพอากาศ (กรมอุตุนิยมวิทยา)



บริเวณประเทศไทยตอนบนมีฝนเพิ่มขึ้น และมีฝนตกหนักบางแห่งในภาคเหนือ ภาคตะวันออกเฉียงเหนือ และภาคตะวันออก เนื่องจากมีร่องมรสุมพาดผ่านภาคเหนือตอนล่าง และภาคตะวันออกเฉียงเหนือ ประกอบกับมรสุมตะวันตกเฉียงใต้ที่พัดปกคลุมทะเลอันดามัน ภาคใต้ และอ่าวไทย มีกำลังแรงขึ้น ทำให้ภาคใต้มีฝนตกหนักบางพื้นที่ อนึ่ง พายุไซโคลน “ยาอาส” (YAAS) ที่ปกคลุมอ่าวเบงกอลตอนบนมีแนวโน้มจะเคลื่อนขึ้นฝั่งบริเวณประเทศอินเดียตอนบนในช่วงวันที่ 26-27 พ.ศ. 64 ทำให้มรสุมตะวันตกเฉียงใต้ที่พัดปกคลุมทะเลอันดามัน ประเทศไทย และอ่าวไทย จะมีกำลังแรงขึ้นในช่วงวันที่ 25-29 พ.ศ. 64

1.2 สภาพฝน

ปริมาณฝนสูงสุด 5 อันดับ จากสำนักงานทรัพยากรน้ำแห่งชาติ เวลา 07.00 น. วันที่ 24 พ.ศ.64 ถึงเวลา 07.00 น. วันที่ 25 พ.ศ.64 ตามลำดับ ดังนี้

1. อ.เมืองมุกดาหาร จ.มุกดาหาร	วัดปริมาณฝนได้	184.0	มม.
2. อ.วังทอง จ.พิษณุโลก	วัดปริมาณฝนได้	122.0	มม.
3. อ.วัดโบสถ์ จ.พิษณุโลก	วัดปริมาณฝนได้	94.6	มม.
4. อ.เมืองปาน จ.ลำปาง	วัดปริมาณฝนได้	92.6	มม.
5. อ.นาคู จ.กาฬสินธุ์	วัดปริมาณฝนได้	90.6	มม.

2. สถานการณ์น้ำท่าและสภาพน้ำในอ่างเก็บน้ำ

2.1 สถานการณ์น้ำท่าในลุ่มน้ำต่างๆ (ข้อมูล วันที่ 25 พ.ค. 64 เวลา 06.00 น.)

แม่น้ำ	สถานี	ที่ตั้งสถานี	ตลิ่ง	ความจุ	ระดับน้ำ	ปริมาณน้ำ		ต่ำ(-) สูง(+) กว่าตลิ่ง	อยู่ใน เกณฑ์	แนวโน้ม		
						วันนี้	เมื่อวาน					
			ม.	ม. ³ / วิ.	ม.	ม. ³ / วิ.	ม. ³ / วิ.					
1. ปิง	P.1	สะพานนวมรัฐ	อำเภอเมือง	จังหวัดเชียงใหม่	3.70	445	1.38	9.80	0.76	-2.32	น้อย	เพิ่มขึ้น
ปิง	P.7A	สะพานบ้านห้วยยาง	อำเภอเมือง	จังหวัดกำแพงเพชร	5.34	3,000	0.48	128.00	128.00	-4.86	น้อย	ทรงตัว
ปิง	P.17	บ้านท่าจั่ว	อำเภอบรรพตพิสัย	จังหวัดนครสวรรค์	39.80	2,990	33.92	25.00	26.00	-5.88	น้อย	ลดลง
2. วัง	W.1C	สะพานเสตุวารี	อำเภอเมือง	จังหวัดลำปาง	5.20	651	-0.68	*	0.16	-5.88	น้อย	ทรงตัว
3. ยม	Y.1C	สะพานบ้านน้ำโค้ง	อำเภอเมือง	จังหวัดแพร่	8.20	993	0.13	3.93	2.98	-8.07	น้อย	เพิ่มขึ้น
4. น่าน	N.1	หน้าสำนักงานป่าไม้	อำเภอเมือง	จังหวัดน่าน	7.00	1,217	-0.29	5.53	5.86	-7.29	น้อย	ลดลง
น่าน	N.5A	สะพานเอกาทศรถ	อำเภอเมือง	จังหวัดพิษณุโลก	10.37	1,365	1.71	158.60	169.20	-8.66	น้อย	ลดลง
น่าน	N.67	สะพานบ้านเกยไชย	อำเภอชุมแสง	จังหวัดนครสวรรค์	28.30	1,579	18.87	125.00	115.00	-9.43	น้อย	เพิ่มขึ้น
5. เจ้าพระยา	C.2	ค่ายจิรประวัติ	อำเภอเมือง	จังหวัดนครสวรรค์	26.20	3,590	16.74	141.00	133.00	-9.46	น้อย	เพิ่มขึ้น
เจ้าพระยา	C.13	ท้ายเขื่อนเจ้าพระยา	อำเภอสรรพยา	จังหวัดชัยนาท	16.34	2,840	5.31	60.00	60.00	-11.03	น้อย	ทรงตัว
6. ป่าสัก	S.28	ท้ายเขื่อนป่าสักชลสิทธิ์	อำเภอพัฒนานิคม	จังหวัดลพบุรี	31.46	1,175	18.06	40.00	40.00	-13.40	น้อย	ทรงตัว
7. มูล	M.7	สะพานเสรีประชาธิปไตย	อำเภอเมือง	จังหวัดอุบลราชธานี	7.00	2,300	2.50	180.00	184.00	-4.50	น้อย	ลดลง
8. ชี	E.20A	บ้านบ้านฟ้าหยาด	อำเภอมหาชนะชัย	จังหวัดยโสธร	10.00	1,220	3.32	60.76	60.05	-6.68	น้อย	เพิ่มขึ้น
9. เพชรบุรี	B.9	บ้านสาระเห็น	อำเภอท่ายาง	จังหวัดเพชรบุรี	6.60	355	2.87	27.10	26.80	-3.73	น้อย	เพิ่มขึ้น
เพชรบุรี	B.6A	สะพานท่าเกวียน	อำเภอแก่งกระจาน	จังหวัดเพชรบุรี	6.00	260	1.18	6.30	6.60	-4.82	น้อย	ลดลง
เพชรบุรี	B.15	สะพานเทศบาล	อำเภอเมือง	จังหวัดเพชรบุรี	5.40	150	0.86	7.58	7.76	-4.54	น้อย	ลดลง
10. ทะเลสาบสงขลา	X.44	คลองจูดะเมา	อำเภอหาดใหญ่	จังหวัดสงขลา	7.40	534	1.34	52.60	64.90	-6.06	น้อย	ลดลง
ทะเลสาบสงขลา	X.170	บ้านคลองลำ	อำเภอศรีนครินทร์	จังหวัดพัทลุง	25.20	290	20.82	5.50	5.75	-4.38	น้อย	ลดลง
11. ภาคใต้ฝั่งตะวันออก	X.180	สะพานเทศบาล	อำเภอเมือง	จังหวัดชุมพร	3.80	193	0.00	15.00	19.80	-3.80	น้อย	ลดลง
ภาคใต้ฝั่งตะวันออก	X.119A	สะพานสันตสุข	อำเภอสุโขทัย	จังหวัดนครราชสีมา	8.20	203	4.83	49.55	64.25	-3.37	ปกติ	ลดลง
ภาคใต้ฝั่งตะวันออก	X.53A	คลองชุมพร	อำเภอเมือง	จังหวัดชุมพร	9.30	143	2.44	2.40	6.10	-6.86	น้อย	ลดลง
ภาคใต้ฝั่งตะวันออก	X.212	คลองหลังสวน	อำเภอหลังสวน	จังหวัดชุมพร	6.00	1,460	-0.15	56.50	74.50	-6.15	น้อย	ลดลง
12. ภาคใต้ฝั่งตะวันตก	X.234	บ้านป่าหมาก	อำเภอเมือง	จังหวัดตรัง	6.40	426	1.26	56.40	50.40	-5.14	น้อย	เพิ่มขึ้น

○ น้ำเก็บกักประเทศ (อ่างเก็บน้ำขนาดใหญ่) ณ วันที่ 25 พฤษภาคม 2564

- ปี 2559 มีน้ำ 31,289 ล้าน ลบ.ม. คิดเป็น 44%
- ปี 2563 มีน้ำ 32,015 ล้าน ลบ.ม. คิดเป็น 45%
- ปี 2564 มีน้ำ 33,006 ล้าน ลบ.ม. คิดเป็น 47%
- ปี 2564 **มากกว่า** ปี 2559 จำนวน 1,717 ล้าน ลบ.ม.
- ปี 2564 **มากกว่า** ปี 2563 จำนวน 991 ล้าน ลบ.ม.

○ น้ำเก็บกักในลุ่มเจ้าพระยา ณ วันที่ 25 พฤษภาคม 2564

- ปี 2559 มีน้ำ 8,126 ล้าน ลบ.ม. คิดเป็น 33%
- ปี 2563 มีน้ำ 8,124 ล้าน ลบ.ม. คิดเป็น 33%
- ปี 2564 มีน้ำ 8,540 ล้าน ลบ.ม. คิดเป็น 34%
- ปี 2564 **มากกว่า** ปี 2559 จำนวน 414 ล้าน ลบ.ม.
- ปี 2564 **มากกว่า** ปี 2563 จำนวน 416 ล้าน ลบ.ม.

2.2 สภาพน้ำเก็บกักในอ่างเก็บน้ำขนาดใหญ่ (ข้อมูล วันที่ 25 พ.ค. 64)

ภาค อ่างเก็บน้ำเขื่อน	ความจุ ที่ รนส. (ล้าน ม.)	ความจุ ที่ รนท. (ล้าน ม.)	ความจุ น้ำ ใช้การ (ล้าน ม.)	ณ วันที่						ปริมาณน้ำ ไหลลง วันนี้ (ล้าน ม.)	ปริมาณน้ำ ระบาย วันนี้ (ล้าน ม.)	
				ปี 2563		ปี 2564						
				ปริมาตร (ล้าน ม.)	% รณท.	ปริมาตร (ล้าน ม.)	% รณท.	ปริมาตรใช้การ (ล้าน ม.)	% รณท.			% ใช้การ
ภาคเหนือ												
ภูมิพล*	13,462	13,462	9,662	4,276	32	4,530	34	730	5	8	0.00	6.00
สิริกิติ์*	10,508	9,510	6,660	3,491	37	3,527	37	677	7	10	4.77	14.11
แม่จันทมบูรณ์ชล	323	265	253	49	18	91	35	79	30	31	0.09	0.00
แม่กวางอุดมธารา	295	263	249	62	24	49	18	35	13	14	0.08	0.05
กัวลม	106	106	103	48	45	61	58	58	54	56	0.23	0.12
กัวคหมา	209	170	164	46	27	47	28	41	24	25	0.60	0.05
แควน้อยบำรุงแดน	1,080	939	896	244	26	286	30	243	26	27	1.47	3.89
แม่มอก	110	110	94	25	23	41	38	26	23	27	0.02	0.02
รวมภาคเหนือ	26,093	24,825	18,080	8,241	33	8,633	35	1,888	8	10	7.25	24.24
ภาคตะวันออกเฉียงเหนือ												
ห้วยหลวง	136	136	129	28	21	38	28	32	24	25	0.00	0.11
น้ำอูน	780	520	475	189	36	187	36	142	27	30	0.97	0.00
น้ำพุง*	200	165	157	42	26	56	34	48	29	30	0.26	0.31
จุฬารัตน์*	181	164	127	41	25	93	57	56	34	44	0.57	0.00
อุบลรัตน์*	4,640	2,431	1,850	334	14	902	37	321	13	17	4.28	3.04
ลำปาว	2,450	1,980	1,880	654	33	458	23	358	18	19	10.44	0.29
ลำตะคอง	445	314	292	91	29	241	77	218	69	75	0.40	1.21
ลำพระเพลิง	242	155	154	12	8	98	63	97	62	63	0.00	0.64
มูลบน	350	141	134	26	19	100	71	93	66	70	0.55	0.04
ลำแจะ	325	275	268	39	14	150	55	143	52	53	0.46	0.12
ลำนางรอง	197	121	118	18	15	83	68	79	65	67	0.00	0.00
สิรินธร*	1,966	1,966	1,135	1,027	52	1,158	59	326	17	29	17.50	0.00
รวมภาค ตอน.	11,911	8,368	6,718	2,503	30	3,565	43	1,914	23	28	35.43	5.76
ภาคกลาง												
ป่าสักชลสิทธิ์	960	960	957	113	12	197	21	194	20	20	0.00	3.47
ทับเสลา	190	160	143	32	20	56	35	39	25	28	0.00	0.00
กระเสียว	390	299	259	54	18	112	37	72	24	28	0.06	1.90
รวมภาคกลาง	1,540	1,419	1,359	199	14	365	26	305	22	22	0.06	5.37
ภาคตะวันตก												
ศรีนครินทร์*	18,770	17,745	7,480	12,472	70	11,487	65	1,222	7	16	1.05	11.99
วชิราลงกรณ์*	11,000	8,860	5,848	4,189	47	3,609	41	597	7	10	2.08	8.07
รวมภาคตะวันตก	29,770	26,605	13,328	16,661	63	15,096	57	1,819	7	14	3.13	20.06
ภาคตะวันออก												
ขุนด่านปราการชล	225	224	219	29	13	35	16	30	14	14	0.04	0.42
คลองสิียด	450	420	390	50	12	57	13	27	6	7	0.00	0.08
บางพระ	127	117	105	20	17	49	42	37	32	36	0.03	0.28
หนองปลาไหล	206	164	150	30	18	143	87	130	79	86	0.43	0.55
ประแสร์	322	295	275	22	7	181	61	161	55	59	0.00	0.21
นฤปดินทรจินดา	338	295	276	72	25	83	28	63	21	23	0.41	0.07
รวมภาคตะวันออก	1,668	1,515	1,415	223	15	548	36	448	30	32	0.90	1.60
ภาคใต้												
แก่งกระจาน	900	710	645	237	33	273	38	208	29	32	1.26	2.16
ปราณบุรี	490	391	373	118	30	224	57	206	53	55	0.28	0.19
รัชชประภา*	6,144	5,639	4,287	2,857	51	3,263	58	1,911	34	45	4.14	7.65
บางกลาง*	1,590	1,454	1,178	978	67	1,040	72	764	53	65	3.12	7.99
รวมภาคใต้	9,124	8,194	6,484	4,189	51	4,800	59	3,089	38	48	8.80	17.99
รวมทั้งประเทศ	80,106	70,926	47,384	32,015	45	33,006	47	9,464	13	20	55.57	75.01

ต่ำกว่า 30 %
รวม 9 แห่ง

ตั้งแต่ 31 - 50%
รวม 12 แห่ง

ตั้งแต่ 51-80%
รวม 13 แห่ง

มากกว่า 80%
รวม 1 แห่ง

2.3 สภาพน้ำในอ่างเก็บน้ำ 4 เขื่อนหลักกลุ่มเจ้าพระยา (ข้อมูล วันที่ 25 พ.ค. 64)

สภาพน้ำในอ่างเก็บน้ำ ภูมิพล สิริกิติ์ แควน้อยฯ และป่าสักฯ วันที่ 25 พฤษภาคม 2564

อ่างเก็บน้ำ	ปริมาณน้ำในอ่างฯ		ปริมาณน้ำใช้การได้		ปริมาณน้ำไหลลงอ่างฯ		ปริมาณน้ำระบาย		รับน้ำได้อีก	เปรียบเทียบน้ำใช้การ - น้อยกว่า / + มากกว่า ปี 2559
	ปริมาณน้ำ	% ความจุ	ปริมาณน้ำ	% ใช้การ	วันนี้	เมื่อวาน	วันนี้	เมื่อวาน		
ภูมิพล	4,530	34	730	8	0.00	0.00	6.00	6.00	8,932	483
สิริกิติ์	3,527	37	677	10	4.77	5.87	14.11	18.18	5,983	-90
ภูมิพล+สิริกิติ์	8,057	35	1,407	9	4.77	5.87	20.11	24.18	14,915	393
แควน้อยฯ	286	30	243	27	1.47	1.10	3.89	3.89	653	44
ป่าสักชลสิทธิ์	197	21	194	20	0.00	0.00	3.47	3.46	763	-23
รวมทั้งหมด	8,540	34	1,844	10	6.24	6.97	27.47	31.53	16,331	414

(หน่วย : ล้าน ลบ.ม.)

2.4 สถานการณ์น้ำลุ่มน้ำเจ้าพระยา

แม่น้ำปิง ปริมาณน้ำไหลผ่านที่สถานี P.17 อ.บรรพตพิสัย จ.นครสวรรค์ วัดได้ 25.00 ลบ.ม./วินาที (เมื่อวาน 26.00 ลบ.ม./วินาที) ต่ำกว่าตลิ่ง 5.88 เมตร มี**แนวโน้มลดลง**

แม่น้ำน่าน ปริมาณน้ำไหลผ่านที่สถานี N.67 อ.ชุมแสง จ.นครสวรรค์ วัดได้ 125.00 ลบ.ม./วินาที (เมื่อวาน 115.00 ลบ.ม./วินาที) ต่ำกว่าตลิ่ง 9.43 เมตร มี**แนวโน้มเพิ่มขึ้น**

แม่น้ำเจ้าพระยา ปริมาณน้ำไหลผ่านที่สถานี C.2 อ.เมืองนครสวรรค์ วัดได้ 141.00 ลบ.ม./วินาที (เมื่อวาน 133.00 ลบ.ม./วินาที) ต่ำกว่าตลิ่ง 9.46 เมตร มี**แนวโน้มเพิ่มขึ้น** และมีปริมาณน้ำไหลผ่านท้ายเขื่อนเจ้าพระยา (C.13) ในอัตรา 60.00 ลบ.ม./วินาที (เมื่อวาน 60.00 ลบ.ม./วินาที) ไหลผ่านสถานีวัดน้ำ C.29A อ.บางไทร มีปริมาณน้ำไหลผ่านเฉลี่ย 85.00 ลบ.ม./วินาที (เมื่อวาน 90.00 ลบ.ม./วินาที)

2.5 สภาพน้ำในอ่างเก็บน้ำขนาดกลาง (ข้อมูล วันที่ 25 พ.ค. 64)

ข้อมูลวันที่ 25 พฤษภาคม 2564																			
สรุปอ่างขนาดกลางที่มีปริมาณในช่วง <=30 % 31 - 50 % >50-80% >80 - 100 % และ >100 %																			
		31 - 50 %				>50-80%				>80 - 100 %				>100 %					
ภาค	จำนวน	สขป.	จำนวน	ภาค	จำนวน	สขป.	จำนวน	ภาค	จำนวน	สขป.	จำนวน	ภาค	จำนวน	สขป.	จำนวน	ภาค	จำนวน	สขป.	จำนวน
เหนือ	24	1	4	เหนือ	28	1	7	เหนือ	17	1	4	เหนือ	6	1	0	เหนือ	0	1	0
		2	13			2	14			2	6			2	6			2	0
		3	1			3	2			3	2			3	0			3	0
		4	6			4	5			4	5			4	0			4	0
ตะวันออกเฉียงเหนือ	61	5	21	ตะวันออกเฉียงเหนือ	68	5	16	ตะวันออกเฉียงเหนือ	69	5	13	ตะวันออกเฉียงเหนือ	20	5	3	ตะวันออกเฉียงเหนือ	0	5	0
		6	18			6	15			6	16			6	3			6	0
		7	11			7	16			7	15			7	5			7	0
		8	11			8	21			8	25			8	9			8	0
ตะวันออกเฉียง	9	9	ตะวันออกเฉียง	20	9	20	ตะวันออกเฉียง	18	9	18	ตะวันออกเฉียง	4	9	4	ตะวันออกเฉียง	0	9	0	
กลาง	5	10	4	กลาง	9	10	9	กลาง	6	10	5	กลาง	2	10	1	กลาง	0	10	0
		11	0			11	0			11	0			11	0			11	0
		12	1			12	0			12	1			12	1			12	0
ตะวันตก	1	13	1	ตะวันตก	0	13	0	ตะวันตก	4	13	4	ตะวันตก	2	13	2	ตะวันตก	0	13	0
ใต้	4	14	4	ใต้	5	14	4	ใต้	26	14	7	ใต้	3	14	1	ใต้	1	14	1
		15	0			15	1			15	12			15	0			15	0
		16	0			16	0			16	6			16	2			16	0
		17	0			17	0			17	1			17	0			17	0
รวม	104	รวม	104	รวม	130	รวม	130	รวม	140	รวม	140	รวม	37	รวม	37	รวม	1	รวม	1

รวมทั้งหมด 412 แห่ง

3 แผน-ผลการบริหารจัดการน้ำ ข้อมูล ณ วันที่ 25 พ.ค. 64

- แผน-ผลการบริหารจัดการน้ำ **ฤดูแล้ง ปี 2563/64** (ลุ่มน้ำแม่กลอง ตั้งแต่ 1 ม.ค.-30 มิ.ย.64)

ลุ่มน้ำ	แผน (ล้าน ลบ.ม.)	ผลจัดสรรน้ำ (ล้าน ลบ.ม.)	คงเหลือ (ล้าน ลบ.ม.)
แม่กลอง	3,800	2,953 (78%)	847 (22%)

- แผน-ผลการบริหารจัดการน้ำ **ฤดูฝน ปี 2564** (ตั้งแต่ 1 พ.ค. 64 – 31 ต.ค. 64)

ลุ่มน้ำ	แผน (ล้าน ลบ.ม.)	ผลจัดสรรน้ำ (ล้าน ลบ.ม.)	คงเหลือ (ล้าน ลบ.ม.)
ทั่วประเทศ	29,978	1,972 (7%)	28,006 (93%)
เจ้าพระยา (4 เขื่อน)	11,739	610 (5%)	11,129 (95%)

4. การเพาะปลูก

- **การเพาะปลูกข้าวนาปี 2563/64** ข้อมูล ณ วันที่ 19 พ.ค.64

- ทั่วประเทศ แผนเพาะปลูกข้าวนาปี 1.90 ล้านไร่ **เพาะปลูกแล้ว 5.409 ล้านไร่** แยกเป็น เพาะปลูกตามแผน 1.498 ล้านไร่ เพาะปลูกเกินแผน 0.479 ล้านไร่ และเพาะปลูกนอกแผน 3.432 ล้านไร่ ผลเก็บเกี่ยว 4.52 ล้านไร่
- ลุ่มน้ำเจ้าพระยา แผนเพาะปลูกข้าวนาปี - ล้านไร่ (รณรงค้งคทำนาต่อเนื่องในฤดูแล้ง ปี 2563/64) ยังคงมีการเพาะปลูก 2.79 ล้านไร่ ผลเก็บเกี่ยว 2.79 ล้านไร่

- **การเพาะปลูกข้าวนาปี 2564** ข้อมูล ณ วันที่ 19 พ.ค.64

- ทั่วประเทศ แผนเพาะปลูก 16.65 ล้านไร่ **เพาะปลูกแล้ว 3.276 ล้านไร่** คิดเป็นร้อยละ 19.67 ของแผนฯ
- ลุ่มน้ำเจ้าพระยา แผนเพาะปลูก 7.97 ล้านไร่ **เพาะปลูก 2.711 ล้านไร่** คิดเป็นร้อยละ 37.04 ของแผนฯ
- **การเพาะปลูกข้าวนาปี 2564** ทุ่งลุ่มต่ำเจ้าพระยา 13 ทุ่ง
 - พื้นที่ลุ่มต่ำบางระกำ แผนเพาะปลูก 265,000 ไร่ **เพาะปลูกแล้ว 265,000 ไร่**
 - พื้นที่ลุ่มต่ำเจ้าพระยา 12 ทุ่งตอนล่าง แผนเพาะปลูก 1.145 ล้านไร่ **เพาะปลูกแล้ว 577,195 ไร่**
 - รวมพื้นที่ลุ่มต่ำ 13 ทุ่ง แผนเพาะปลูก 1.41 ล้านไร่ **เพาะปลูกแล้ว 842,195 ไร่**

5. วิเคราะห์สถานการณ์

5.1 คาดการณ์ปริมาณฝนจากแบบจำลองบรรยากาศจากกรมอุตุนิยมวิทยา (3วันล่วงหน้า)

- วันที่ 25 พ.ค. 64 (25 พ.ค. 64 เวลา 07.00 น. – 26 พ.ค. 64 เวลา 07.00 น.) มีฝนตกปานกลาง (10.1-35.0 มม.) บริเวณพื้นที่ ภาคเหนือ ภาคตะวันออกเฉียงเหนือ ภาคตะวันตก และบริเวณ จ.นครสวรรค์ จ.กรุงเทพมหานคร จ.นนทบุรี จ.ปทุมธานี จ.นครปฐม จ.สมุทรปราการ มีฝนตกหนัก (35.1-90 มม.) บริเวณพื้นที่ ภาคตะวันออก และบริเวณ จ.เชียงราย จ.พะเยา จ.น่าน จ.แพร่ จ.อุตรดิตถ์ จ.เลย จ.ขอนแก่น จ.มหาสารคาม จ.ยโสธร จ.อำนาจเจริญ จ.นครพนม จ.อุบลราชธานี จ.สุรินทร์ จ.บุรีรัมย์ จ.สมุทรสาคร มีฝนตกหนักมาก (มากกว่า 90 มม.) บริเวณพื้นที่ จ.ลพบุรี จ.นครราชสีมา จ.ชัยภูมิ จ.ระยอง และ จ.จันทบุรี

- วันที่ 26 พ.ค. 64 (26 พ.ค. 64 เวลา 07.00 น. – 27 พ.ค. 64 เวลา 07.00 น.) มีฝนตกปานกลาง (10.1-35.0 มม.) บริเวณพื้นที่ จ.เชียงราย จ.เชียงใหม่ จ.พะเยา จ.แพร่ จ.อุตรดิตถ์ จ.ตาก จ.กำแพงเพชร จ.อุทัยธานี จ.สุพรรณบุรี จ.กาญจนบุรี นครสวรรค์ จ.ลพบุรี จ.สิงห์บุรี จ.นครปฐม จ.อ่างทอง จ.สมุทรสาคร จ.กรุงเทพมหานคร จ.นนทบุรี จ.ปทุมธานี จ.สมุทรปราการ จ.เพชรบุรี จ.กระบี่ จ.ตรัง จ.พังงา และภาคตะวันออกเฉียงเหนือ มีฝนตกหนัก (35.1-90 มม.) บริเวณพื้นที่ ภาคตะวันออก และบริเวณ จ.น่าน จ.เลย จ.อุดรธานี จ.กาฬสินธุ์ จ.มหาสารคาม จ.ยโสธร จ.อำนาจเจริญ จ.อุบลราชธานี จ.ศรีสะเกษ จ.นครราชสีมา จ.นครนายก จ.นครศรีธรรมราช มีฝนตกหนักมาก (มากกว่า 90 มม.) บริเวณพื้นที่ จ.ชัยภูมิ จ.สุรินทร์ จ.บุรีรัมย์ จ.จันทบุรี จ.ตราด จ.ระนอง และ จ.พังงา

- วันที่ 27 พ.ค. 64 (27 พ.ค. 64 เวลา 07.00 น. – 28 พ.ค. 64 เวลา 07.00 น.) มีฝนตกปานกลาง (10.1-35.0 มม.) บริเวณพื้นที่ ภาคกลาง ภาคตะวันออก ภาคตะวันตก และบริเวณ จ.นครราชสีมา จ.บุรีรัมย์ จ.ศรีสะเกษ จ.อุบลราชธานี จ.ระนอง จ.พังงา จ.กระบี่ จ.นราธิวาส มีฝนตกหนัก (35.1-90 มม.) บริเวณพื้นที่ ภาคเหนือ ภาคตะวันออกเฉียงเหนือ และบริเวณ จ.ตราด จ.จันทบุรี จ.ระยอง จ.สุราษฎร์ธานี จ.นครศรีธรรมราช จ.ตรัง จ.สตูล มีฝนตกหนักมาก (มากกว่า 90 มม.) บริเวณพื้นที่ จ.เชียงใหม่ จ.ลำปาง จ.แพร่ จ.อุตรดิตถ์ จ.พิษณุโลก จ.เพชรบูรณ์ จ.หนองคาย จ.บึงกาฬ และ จ.ชัยภูมิ

3.2 คาดการณ์ปริมาณน้ำ (วันที่ 26 พ.ค. 64)

คาดการณ์ปริมาณน้ำไหลผ่านลุ่มน้ำปิงที่สถานี P.17 อ.บรรพตพิสัย จ.นครสวรรค์ จะมีปริมาณน้ำไหลผ่าน 24.00 ลบ.ม./วินาที มีแนวโน้มลดลง ลุ่มน้ำน่านที่สถานี N.67 อ.ชุมแสง จ.นครสวรรค์ จะมีปริมาณน้ำไหลผ่าน 128.00 ลบ.ม./วินาที มีแนวโน้มเพิ่มขึ้น โดยจะทำให้ในลุ่มน้ำเจ้าพระยาที่สถานี C.2 อ.เมืองนครสวรรค์ จ.นครสวรรค์ จะมีปริมาณน้ำไหลผ่าน 149.00 ลบ.ม./วินาที มีแนวโน้มเพิ่มขึ้น

6. รายงานสถานการณ์ค่าความเค็ม (ข้อมูล วันที่ 25 พ.ค. 64 เวลา 07:00 น.)

แม่น้ำ	สถานีเฝ้าระวัง	เกณฑ์เฝ้าระวัง (กรัม/ลิตร)	ค่าความเค็ม (กรัม/ลิตร)
เจ้าพระยา	ประปาสำแล	0.25	0.20 (ปกติ)
ปราจีน-บางปะกง	บางคาง	2	0.10 (ปกติ)
ท่าจีน	ด้านนอกคลองจินดา	0.75	0.46 (ปกติ)
	ด้านในคลองจินดา	0.75	0.33 (ปกติ)
แม่กลอง	ปากคลองดำเนินสะดวก	2	0.17 (ปกติ)