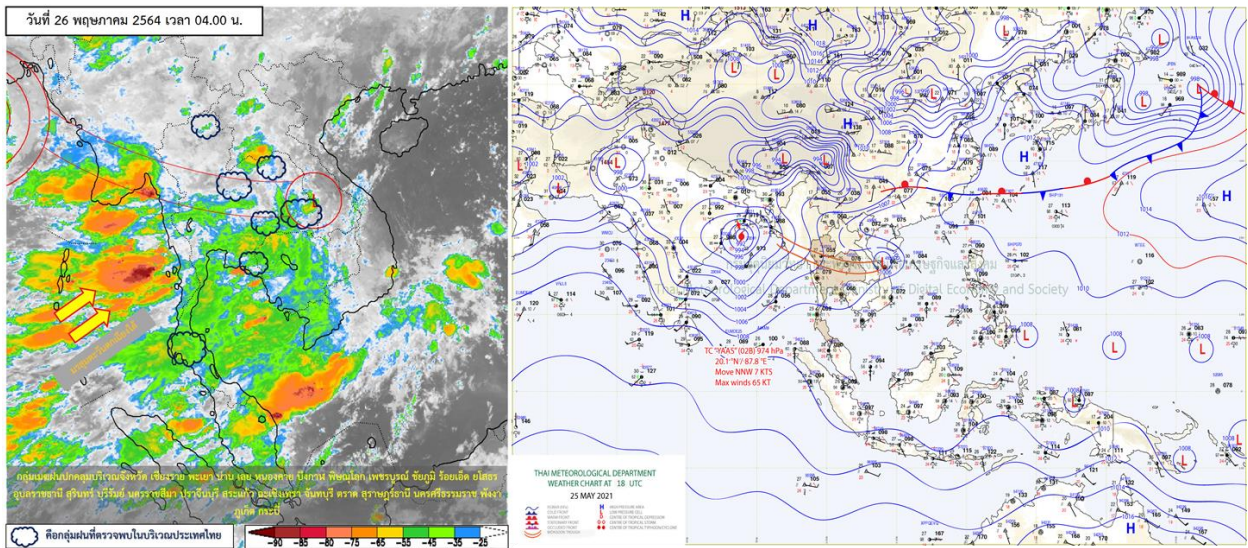


รายงานสรุปศูนย์ปฏิบัติการน้ำอัจฉริยะ
เรื่อง สถานการณ์น้ำและการเฝ้าระวัง
ประจำวันพุธที่ 26 พฤษภาคม พ.ศ. 2564

1. สภาพอากาศและปริมาณฝน

1.1 สภาพอากาศ (กรมอุตุนิยมวิทยา)



ร่องมรสุมพาดผ่านภาคเหนือตอนล่าง ภาคกลาง และภาคตะวันออกเฉียงเหนือ ประกอบกับมรสุมตะวันตกเฉียงใต้ที่พัดปกคลุมทะเลอันดามัน ภาคใต้ และอ่าวไทย มีกำลังแรง ทำให้ภาคเหนือ ภาคตะวันออกเฉียงเหนือ ภาคตะวันออก และภาคใต้ มีฝนตกหนักบางแห่ง ขอให้ประชาชนบริเวณดังกล่าวระวังอันตรายจากฝนตกหนักที่เกิดขึ้นในระยะนี้ ส่วนคลื่นลมบริเวณทะเลอันดามันมีคลื่นสูง 2-4 เมตร และบริเวณที่มีฝนฟ้าคะนองคลื่นสูงมากกว่า 4 เมตร สำหรับอ่าวไทยตอนบนมีคลื่นสูงประมาณ 2 เมตร บริเวณที่มีฝนฟ้าคะนองคลื่นสูงมากกว่า 2 เมตร และอ่าวไทยตอนล่างมีคลื่นสูง 1-2 เมตร บริเวณที่มีฝนฟ้าคะนองมีคลื่นสูงประมาณ 2 เมตร อนึ่ง พายุไซโคลน “ยาอาส” (YAAS) ที่ปกคลุมอ่าวเบงกอลตอนบนคาดว่าจะเคลื่อนขึ้นฝั่งประเทศอินเดียตอนบนในวันนี้ (วันที่ 26 พ.ค. 64)

1.2 สภาพฝน

ปริมาณฝนสูงสุด 5 อันดับ จากสำนักงานทรัพยากรน้ำแห่งชาติ เวลา 07.00 น. วันที่ 25 พ.ค.64 ถึงเวลา 07.00 น. วันที่ 26 พ.ค.64 ตามลำดับ ดังนี้

1. อ.เมืองระนอง จ.ระนอง	วัดปริมาณฝนได้	100.5	มม.
2. อ.เมืองพังงา จ.พังงา	วัดปริมาณฝนได้	80.2	มม.
3. อ.กะเปอร์ จ.ระนอง	วัดปริมาณฝนได้	77.2	มม.
4. อ.ตะกั่วป่า จ.พังงา	วัดปริมาณฝนได้	75.5	มม.
5. อ.พะโต๊ะ จ.ชุมพร	วัดปริมาณฝนได้	71.5	มม.

2. สถานการณ์น้ำท่าและสภาพน้ำในอ่างเก็บน้ำ

2.1 สถานการณ์น้ำท่าในลุ่มน้ำต่างๆ (ข้อมูล วันที่ 26 พ.ค. 64 เวลา 06.00 น.)

แม่น้ำ	สถานี	ที่ตั้งสถานี	ตลิ่ง	ความจุ	ระดับน้ำ	ปริมาณน้ำ		ต่ำ(-) สูง(+) กว่าตลิ่ง	อยู่ใน เกณฑ์	แนวโน้ม		
						วันนี้	เมื่อวาน					
			ม.	ม. ³ / ไร่.	ม.	ม. ³ / ไร่.	ม. ³ / ไร่.					
1. ปิง	P.1	สะพานนวมรัฐ	อำเภอเมือง	จังหวัดเชียงใหม่	3.70	445	1.27	6.25	9.10	-2.43	น้อย	ลดลง
ปิง	P.7A	สะพานบ้านห้วยยาง	อำเภอเมือง	จังหวัดกำแพงเพชร	5.34	3,000	0.47	124.50	128.00	-4.87	น้อย	ลดลง
ปิง	P.17	บ้านท่าจั่ว	อำเภอบรรพตพิสัย	จังหวัดนครสวรรค์	39.80	2,990	33.91	24.00	25.00	-5.89	น้อย	ลดลง
2. วัง	W.1C	สะพานเสตุวาริ	อำเภอเมือง	จังหวัดลำปาง	5.20	651	-0.66	*	*	-5.86	น้อย	ทรงตัว
3. ยม	Y.1C	สะพานบ้านน้ำโค้ง	อำเภอเมือง	จังหวัดแพร่	8.20	993	0.22	5.88	6.36	-7.98	น้อย	ลดลง
4. น่าน	N.1	หน้าสำนักงานป่าไม้	อำเภอเมือง	จังหวัดน่าน	7.00	1,217	-0.21	8.17	5.20	-7.21	น้อย	เพิ่มขึ้น
น่าน	N.5A	สะพานเอกาทศรถ	อำเภอเมือง	จังหวัดพิษณุโลก	10.37	1,365	2.07	185.10	158.60	-8.30	น้อย	เพิ่มขึ้น
น่าน	N.67	สะพานบ้านเกยไชย	อำเภอชุมแสง	จังหวัดนครสวรรค์	28.30	1,579	18.90	127.00	125.00	-9.40	น้อย	เพิ่มขึ้น
5. เจ้าพระยา	C.2	ค่ายจิรประวัติ	อำเภอเมือง	จังหวัดนครสวรรค์	26.20	3,590	16.81	147.00	141.00	-9.39	น้อย	เพิ่มขึ้น
เจ้าพระยา	C.13	ท้ายเขื่อนเจ้าพระยา	อำเภอสรรพยา	จังหวัดชัยนาท	16.34	2,840	5.44	70.00	60.00	-10.90	น้อย	เพิ่มขึ้น
6. ป่าสัก	S.28	ท้ายเขื่อนป่าสักชลสิทธิ์	อำเภอพัฒนานิคม	จังหวัดลพบุรี	31.46	1,175	18.24	45.00	40.00	-13.22	น้อย	เพิ่มขึ้น
7. มูล	M.7	สะพานเสรีประชาธิปไตย	อำเภอเมือง	จังหวัดอุบลราชธานี	7.00	2,300	2.46	170.00	180.00	-4.54	น้อย	ลดลง
8. ชี	E.20A	บ้านบ้านฟ้าหยาด	อำเภอมหาชนะชัย	จังหวัดยโสธร	10.00	1,220	3.31	60.05	60.76	-6.69	น้อย	ลดลง
9. เพชรบุรี	B.9	บ้านสาระเห็น	อำเภอท่ายาง	จังหวัดเพชรบุรี	6.60	355	2.88	27.40	27.10	-3.72	น้อย	เพิ่มขึ้น
เพชรบุรี	B.6A	สะพานท่าเกวียน	อำเภอแก่งกระจาน	จังหวัดเพชรบุรี	6.00	260	2.06	22.50	6.30	-3.94	น้อย	เพิ่มขึ้น
เพชรบุรี	B.15	สะพานเทศบาล	อำเภอเมือง	จังหวัดเพชรบุรี	5.40	150	0.91	8.48	7.58	-4.49	น้อย	เพิ่มขึ้น
10. ทะเลสาบสงขลา	X.44	คลองจูดะเมา	อำเภอหาดใหญ่	จังหวัดสงขลา	7.40	534	0.97	39.45	52.60	-6.43	น้อย	ลดลง
ทะเลสาบสงขลา	X.170	บ้านคลองลำ	อำเภอศรีนครินทร์	จังหวัดพัทลุง	25.20	290	20.83	5.75	5.50	-4.37	น้อย	เพิ่มขึ้น
11. ภาคใต้ฝั่งตะวันออก	X.180	สะพานเทศบาล	อำเภอเมือง	จังหวัดชุมพร	3.80	193	0.28	23.40	15.00	-3.52	น้อย	เพิ่มขึ้น
ภาคใต้ฝั่งตะวันออก	X.119A	สะพานสันตสุข	อำเภอสุโขทัย	จังหวัดราชบุรี	8.20	203	4.61	41.85	49.55	-3.59	ปกติ	ลดลง
ภาคใต้ฝั่งตะวันออก	X.53A	คลองชุมพร	อำเภอเมือง	จังหวัดชุมพร	9.30	143	3.09	8.90	2.40	-6.21	น้อย	เพิ่มขึ้น
ภาคใต้ฝั่งตะวันออก	X.212	คลองหลังสวน	อำเภอหลังสวน	จังหวัดชุมพร	6.00	1,460	0.13	81.70	56.50	-5.87	น้อย	เพิ่มขึ้น
12 ภาคใต้ฝั่งตะวันตก	X.234	บ้านป่าหมาก	อำเภอเมือง	จังหวัดตรัง	6.40	426	1.31	58.40	56.40	-5.09	น้อย	เพิ่มขึ้น

○ น้ำเก็บกักประเทศ (อ่างเก็บน้ำขนาดใหญ่) ณ วันที่ 26 พฤษภาคม 2564

- ปี 2559 มีน้ำ 31,285 ล้าน ลบ.ม. คิดเป็น 44%
- ปี 2563 มีน้ำ 31,951 ล้าน ลบ.ม. คิดเป็น 45%
- ปี 2564 มีน้ำ 32,971 ล้าน ลบ.ม. คิดเป็น 46%
- ปี 2564 **มากกว่า** ปี 2559 จำนวน 1,686 ล้าน ลบ.ม.
- ปี 2564 **มากกว่า** ปี 2563 จำนวน 1,020 ล้าน ลบ.ม.

○ น้ำเก็บกักในลุ่มเจ้าพระยา ณ วันที่ 26 พฤษภาคม 2564

- ปี 2559 มีน้ำ 8,118 ล้าน ลบ.ม. คิดเป็น 33%
- ปี 2563 มีน้ำ 8,101 ล้าน ลบ.ม. คิดเป็น 33%
- ปี 2564 มีน้ำ 8,513 ล้าน ลบ.ม. คิดเป็น 34%
- ปี 2564 **มากกว่า** ปี 2559 จำนวน 395 ล้าน ลบ.ม.
- ปี 2564 **มากกว่า** ปี 2563 จำนวน 412 ล้าน ลบ.ม.

2.2 สภาพน้ำเก็บกักในอ่างเก็บน้ำขนาดใหญ่ (ข้อมูล วันที่ 26 พ.ค. 64)

ภาค อ่างเก็บน้ำเขื่อน	ความจุ ที่ รนส. (ล้าน ม.)	ความจุ ที่ รนท. (ล้าน ม.)	ความจุ น้ำ ใช้การ (ล้าน ม.)	ณ วันที่						ปริมาณน้ำ ไหลลง วันนี้ (ล้าน ม.)	ปริมาณน้ำ ระบาย วันนี้ (ล้าน ม.)	
				ปี 2563		ปี 2564						
				ปริมาตร (ล้าน ม.)	% รณท.	ปริมาตร (ล้าน ม.)	% รณท.	ปริมาตรใช้การ (ล้าน ม.)	% รณท.			% ใช้การ
ภาคเหนือ												
ภูมิพล*	13,462	13,462	9,662	4,264	32	4,521	34	721	5	7	0.00	6.00
สิริกิติ์*	10,508	9,510	6,660	3,483	37	3,518	37	668	7	10	6.44	14.31
แม่จันทน์บุรีชล	323	265	253	49	18	92	35	79	30	31	0.13	0.00
แม่กวางอุดมธารา	295	263	249	62	24	49	19	35	13	14	0.16	0.04
ก๊วลม	106	106	103	48	45	61	58	58	54	56	0.55	0.48
ก๊วคหมา	209	170	164	45	27	47	28	41	24	25	0.43	0.05
แควน้อยบำรุงแดน	1,080	939	896	242	26	282	30	239	25	27	0.00	3.89
แม่มอก	110	110	94	25	23	41	38	26	23	27	0.02	0.02
รวมภาคเหนือ	26,093	24,825	18,080	8,219	33	8,611	35	1,867	8	10	7.73	24.79
ภาคตะวันออกเฉียงเหนือ												
ห้วยหลวง	136	136	129	28	21	38	28	32	23	25	0.00	0.11
น้ำอูน	780	520	475	190	36	187	36	142	27	30	0.53	0.00
น้ำพุง*	200	165	157	42	25	55	34	47	29	30	0.26	0.31
จุฬารัตน์*	181	164	127	41	25	99	60	62	38	48	5.12	0.00
อุบลรัตน์*	4,640	2,431	1,850	333	14	902	37	321	13	17	4.27	3.03
ลำปาว	2,450	1,980	1,880	656	33	463	23	363	18	19	6.10	0.29
ลำตะคอง	445	314	292	91	29	241	77	218	69	75	0.00	1.21
ลำพระเพลิง	242	155	154	12	8	98	63	96	62	63	0.19	0.65
มูลบน	350	141	134	26	19	101	71	94	66	70	0.11	0.04
ลำแจะ	325	275	268	39	14	150	55	143	52	53	0.16	0.12
ลำนางรอง	197	121	118	18	15	83	68	79	65	67	0.05	0.00
สิรินธร*	1,966	1,966	1,135	1,027	52	1,162	59	331	17	29	5.07	0.00
รวมภาค ตอน.	11,911	8,368	6,718	2,504	30	3,578	43	1,927	23	29	21.87	5.75
ภาคกลาง												
ป่าสักชลสิทธิ์	960	960	957	112	12	192	20	189	20	20	0.00	4.33
ทับเสลา	190	160	143	32	20	56	35	39	25	28	0.00	0.00
กระเสียว	390	299	259	54	18	111	37	71	24	27	0.65	1.90
รวมภาคกลาง	1,540	1,419	1,359	198	14	359	25	299	21	22	0.65	6.23
ภาคตะวันตก												
ศรีนครินทร์*	18,770	17,745	7,480	12,455	70	11,474	65	1,209	7	16	4.11	12.00
วชิราลงกรณ์*	11,000	8,860	5,848	4,174	47	3,600	41	588	7	10	0.31	8.53
รวมภาคตะวันตก	29,770	26,605	13,328	16,629	63	15,074	57	1,797	7	13	4.42	20.53
ภาคตะวันออก												
ขุนด่านปราการชล	225	224	219	28	13	35	16	30	13	14	0.04	0.11
คลองสิียด	450	420	390	50	12	57	13	27	6	7	0.00	0.09
บางพระ	127	117	105	19	17	49	42	37	32	35	0.00	0.06
หนองปลาไหล	206	164	150	30	18	143	87	129	79	86	0.75	0.43
ประแสร์	322	295	275	22	8	181	61	161	54	58	0.00	0.21
นฤปดินทรจินดา	338	295	276	71	24	83	28	63	21	23	0.11	0.07
รวมภาคตะวันออก	1,668	1,515	1,415	222	15	547	36	447	30	32	0.90	0.96
ภาคใต้												
แก่งกระจาน	900	710	645	235	33	272	38	207	29	32	1.52	2.16
ปราณบุรี	490	391	373	118	30	223	57	205	52	55	0.57	1.67
รัชชประภา*	6,144	5,639	4,287	2,849	51	3,272	58	1,921	34	45	14.17	4.69
บางกลาง*	1,590	1,454	1,178	977	67	1,035	71	758	52	64	2.79	8.10
รวมภาคใต้	9,124	8,194	6,484	4,179	51	4,802	59	3,091	38	48	19.05	16.62
รวมทั้งประเทศ	80,106	70,926	47,384	31,951	45	32,971	46	9,428	13	20	54.62	74.88

ต่ำกว่า 30 %
รวม 9 แห่ง

ตั้งแต่ 31 - 50%
รวม 12 แห่ง

ตั้งแต่ 51-80%
รวม 13 แห่ง

มากกว่า 80%
รวม 1 แห่ง

2.3 สภาพน้ำในอ่างเก็บน้ำ 4 เขื่อนหลักกลุ่มเจ้าพระยา (ข้อมูล วันที่ 26 พ.ค. 64)

สภาพน้ำในอ่างเก็บน้ำ ภูมิพล สิริกิติ์ แควน้อยฯ และป่าสักฯ วันที่ 26 พฤษภาคม 2564

อ่างเก็บน้ำ	ปริมาณน้ำในอ่างฯ		ปริมาณน้ำใช้การได้		ปริมาณน้ำไหลลงอ่างฯ		ปริมาณน้ำระบาย		รับน้ำได้อีก	เปรียบเทียบน้ำใช้การ - น้อยกว่า / + มากกว่า ปี 2559
	ปริมาณน้ำ	% ความจุ	ปริมาณน้ำ	% ใช้การ	วันนี้	เมื่อวาน	วันนี้	เมื่อวาน		
ภูมิพล	4,521	34	721	7	0.00	0.00	6.00	6.00	8,941	479
สิริกิติ์	3,518	37	668	10	6.44	4.77	14.31	14.11	5,992	-97
ภูมิพล+สิริกิติ์	8,039	35	1,389	9	6.44	4.77	20.31	20.11	14,933	381
แควน้อยฯ	282	30	239	27	0.00	1.47	3.89	3.89	657	41
ป่าสักชลสิทธิ์	192	20	189	20	0.00	0.00	4.33	3.47	768	-27
รวมทั้งหมด	8,513	34	1,817	10	6.44	6.24	28.53	27.47	16,358	396

(หน่วย : ล้าน ลบ.ม.)

2.4 สถานการณ์น้ำลุ่มน้ำเจ้าพระยา

แม่น้ำปิง ปริมาณน้ำไหลผ่านที่สถานี P.17 อ.บรรพตพิสัย จ.นครสวรรค์ วัดได้ 24.00 ลบ.ม./วินาที (เมื่อวาน 25.00 ลบ.ม./วินาที) ต่ำกว่าตลิ่ง 5.89 เมตร มี**แนวโน้มลดลง**

แม่น้ำน่าน ปริมาณน้ำไหลผ่านที่สถานี N.67 อ.ชุมแสง จ.นครสวรรค์ วัดได้ 127.00 ลบ.ม./วินาที (เมื่อวาน 125.00 ลบ.ม./วินาที) ต่ำกว่าตลิ่ง 9.40 เมตร มี**แนวโน้มเพิ่มขึ้น**

แม่น้ำเจ้าพระยา ปริมาณน้ำไหลผ่านที่สถานี C.2 อ.เมืองนครสวรรค์ วัดได้ 147.00 ลบ.ม./วินาที (เมื่อวาน 141.00 ลบ.ม./วินาที) ต่ำกว่าตลิ่ง 9.39 เมตร มี**แนวโน้มเพิ่มขึ้น** และมีปริมาณน้ำไหลผ่านท้ายเขื่อนเจ้าพระยา (C.13) ในอัตรา 70.00 ลบ.ม./วินาที (เมื่อวาน 60.00 ลบ.ม./วินาที) ไหลผ่านสถานีวัดน้ำ C.29A อ.บางไทร มีปริมาณน้ำไหลผ่านเฉลี่ย 85.00 ลบ.ม./วินาที (เมื่อวาน 82.00 ลบ.ม./วินาที)

2.5 สภาพน้ำในอ่างเก็บน้ำขนาดกลาง (ข้อมูล วันที่ 26 พ.ค. 64)

ข้อมูลวันที่ 26 พฤษภาคม 2564																			
สรุปอ่างขนาดกลางที่มีปริมาณในช่วง <=30 % 31 - 50 % >50-80% >80 - 100 % และ >100 %																			
		31 - 50 %				>50-80%				>80 - 100 %				>100 %					
ภาค	จำนวน	สขป.	จำนวน	ภาค	จำนวน	สขป.	จำนวน	ภาค	จำนวน	สขป.	จำนวน	ภาค	จำนวน	สขป.	จำนวน	ภาค	จำนวน	สขป.	จำนวน
เหนือ	23	1	4	เหนือ	29	1	7	เหนือ	17	1	4	เหนือ	6	1	0	เหนือ	0	1	0
		2	12			2	15			2	6			2	6			2	0
		3	1			3	2			3	2			3	0			3	0
		4	6			4	5			4	5			4	0			4	0
ตะวันออกเฉียงเหนือ	61	5	21	ตะวันออกเฉียงเหนือ	69	5	16	ตะวันออกเฉียงเหนือ	68	5	13	ตะวันออกเฉียงเหนือ	20	5	3	ตะวันออกเฉียงเหนือ	0	5	0
		6	18			6	16			6	16			6	2			6	0
		7	11			7	16			7	14			7	6			7	0
		8	11			8	21			8	25			8	9			8	0
ตะวันออก	9	9	9	ตะวันออก	19	9	19	ตะวันออก	19	9	19	ตะวันออก	4	9	4	ตะวันออก	0	9	0
กลาง	5	10	4	กลาง	9	10	9	กลาง	6	10	5	กลาง	2	10	1	กลาง	0	10	0
		11	0			11	0			11	0			11	0			11	0
		12	1			12	0			12	1			12	1			12	0
ตะวันตก	1	13	1	ตะวันตก	0	13	0	ตะวันตก	4	13	4	ตะวันตก	2	13	2	ตะวันตก	0	13	0
ใต้	4	14	4	ใต้	5	14	4	ใต้	26	14	7	ใต้	3	14	1	ใต้	1	14	1
		15	0			15	1			15	12			15	0			15	0
		16	0			16	0			16	6			16	2			16	0
		17	0			17	0			17	1			17	0			17	0
รวม	103	รวม	103	รวม	131	รวม	131	รวม	140	รวม	140	รวม	37	รวม	37	รวม	1	รวม	1
รวมทั้งหมด 412 แห่ง																			

3 แผน-ผลการบริหารจัดการน้ำ ข้อมูล ณ วันที่ 26 พ.ค. 64

- แผน-ผลการบริหารจัดการน้ำ **ฤดูแล้ง ปี 2563/64** (ลุ่มน้ำแม่กลอง ตั้งแต่ 1 ม.ค.-30 มิ.ย.64)

ลุ่มน้ำ	แผน (ล้าน ลบ.ม.)	ผลจัดสรรน้ำ (ล้าน ลบ.ม.)	คงเหลือ (ล้าน ลบ.ม.)
แม่กลอง	3,800	2,973 (78%)	827 (22%)

- แผน-ผลการบริหารจัดการน้ำ **ฤดูฝน ปี 2564** (ตั้งแต่ 1 พ.ค. 64 – 31 ต.ค. 64)

ลุ่มน้ำ	แผน (ล้าน ลบ.ม.)	ผลจัดสรรน้ำ (ล้าน ลบ.ม.)	คงเหลือ (ล้าน ลบ.ม.)
ทั่วประเทศ	29,978	2,064 (7%)	27,914 (93%)
เจ้าพระยา (4 เขื่อน)	11,739	639 (5%)	11,100 (95%)

4. การเพาะปลูก

- **การเพาะปลูกข้าวนาปี 2563/64** ข้อมูล ณ วันที่ 19 พ.ค.64

- **ทั่วประเทศ** แผนเพาะปลูกข้าวนาปี 1.90 ล้านไร่ **เพาะปลูกแล้ว 5.409 ล้านไร่** แยกเป็น เพาะปลูกตามแผน 1.498 ล้านไร่ เพาะปลูกเกินแผน 0.479 ล้านไร่ และเพาะปลูกนอกแผน 3.432 ล้านไร่ **ผลเก็บเกี่ยว 4.52 ล้านไร่**
- **ลุ่มน้ำเจ้าพระยา** แผนเพาะปลูกข้าวนาปี - ล้านไร่ (รณรงค์จัดทำนาต่อเนื่องในฤดูแล้ง ปี 2563/64) **ยังคงมีการเพาะปลูก 2.79 ล้านไร่ ผลเก็บเกี่ยว 2.79 ล้านไร่**

- **การเพาะปลูกข้าวนาปี 2564** ข้อมูล ณ วันที่ 19 พ.ค.64

- **ทั่วประเทศ** แผนเพาะปลูก 16.65 ล้านไร่ **เพาะปลูกแล้ว 3.276 ล้านไร่** คิดเป็นร้อยละ 19.67 ของแผนฯ
- **ลุ่มน้ำเจ้าพระยา** แผนเพาะปลูก 7.97 ล้านไร่ **เพาะปลูก 2.711 ล้านไร่** คิดเป็นร้อยละ 37.04 ของแผนฯ

- **การเพาะปลูกข้าวนาปี 2564** **ทุ่งลุ่มต่ำเจ้าพระยา 13 ทุ่ง**

- **พื้นที่ลุ่มต่ำบางระกำ** แผนเพาะปลูก 265,000 ไร่ **เพาะปลูกแล้ว 265,000 ไร่**
- **พื้นที่ลุ่มต่ำเจ้าพระยา 12 ทุ่งตอนล่าง** แผนเพาะปลูก 1.145 ล้านไร่ **เพาะปลูกแล้ว 577,195 ไร่**
- **รวมพื้นที่ลุ่มต่ำ 13 ทุ่ง** แผนเพาะปลูก 1.41 ล้านไร่ **เพาะปลูกแล้ว 842,195 ไร่**

5. วิเคราะห์สถานการณ์

5.1 คาดการณ์ปริมาณฝนจากแบบจำลองบรรยากาศจากกรมอุตุนิยมวิทยา (3วันล่วงหน้า)

- วันที่ 26 พ.ค. 64 (26 พ.ค. 64 เวลา 07.00 น. – 27 พ.ค. 64 เวลา 07.00 น.) มีฝนตกปานกลาง (10.1-35.0 มม.) บริเวณพื้นที่ ภาคเหนือ ภาคตะวันออกเฉียงเหนือ ภาคกลาง ภาคตะวันออก ภาคตะวันตก จ.ชุมพร จ.ระนอง จ.พังงา จ.กระบี่ จ.สุราษฎร์ธานี จ.นครศรีธรรมราช และ จ.ตรัง มีฝนตกหนัก (35.1-90 มม.) บริเวณพื้นที่ ภาคตะวันออก จ.ยโสธร จ.อำนาจเจริญ จ.อุบลราชธานี จ.ศรีสะเกษ จ.สุรินทร์ มีฝนตกหนักมาก (มากกว่า 90 มม.) บริเวณพื้นที่ จ.จันทบุรี และ จ.ตราด

- วันที่ 27 พ.ค. 64 (27 พ.ค. 64 เวลา 07.00 น. – 28 พ.ค. 64 เวลา 07.00 น.) มีฝนตกปานกลาง (10.1-35.0 มม.) บริเวณพื้นที่ ภาคตะวันออกเฉียงเหนือ ภาคกลาง ภาคตะวันออก ภาคตะวันตก จ.เชียงใหม่ จ.เชียงราย จ.พะเยา จ.แพร่ จ.น่าน จ.อุดรดิตถ์ จ.ชุมพร จ.สุราษฎร์ธานี และ จ.ตรัง มีฝนตกหนัก (35.1-90 มม.) บริเวณพื้นที่ ภาคตะวันออกเฉียงเหนือ จ.ระยอง จ.นครศรีธรรมราช จ.ภูเก็ต และ จ.ตรัง มีฝนตกหนักมาก (มากกว่า 90 มม.) บริเวณพื้นที่ จ.จันทบุรี จ.ตราด จ.ระนอง จ.พังงา และ จ.กระบี่

- วันที่ 28 พ.ค. 64 (28 พ.ค. 64 เวลา 07.00 น. – 29 พ.ค. 64 เวลา 07.00 น.) มีฝนตกปานกลาง (10.1-35.0 มม.) บริเวณพื้นที่ทั่วประเทศไทย มีฝนตกหนัก (35.1-90 มม.) บริเวณพื้นที่ จ.เชียงราย จ.พะเยา จ.น่าน จ.หนองคาย จ.บึงกาฬ จ.นครพนม จ.สกลนคร จ.กาฬสินธุ์ จ.จันทบุรี จ.พังงา จ.กระบี่ จ.ตรัง และ จ.สตูล

3.2 คาดการณ์ปริมาณน้ำ (วันที่ 27 พ.ค. 64)

คาดการณ์ปริมาณน้ำไหลผ่านลุ่มน้ำปิงที่สถานี P.17 อ.บรรพตพิสัย จ.นครสวรรค์ จะมีปริมาณน้ำไหลผ่าน 24.00 ลบ.ม./วินาที มีแนวโน้มทรงตัว ลุ่มน้ำน่านที่สถานี N.67 อ.ชุมแสง จ.นครสวรรค์ จะมีปริมาณน้ำไหลผ่าน 125.00 ลบ.ม./วินาที มีแนวโน้มลดลง โดยจะทำให้ในลุ่มน้ำเจ้าพระยาที่สถานี C.2 อ.เมืองนครสวรรค์ จ.นครสวรรค์ จะมีปริมาณน้ำไหลผ่าน 149.00 ลบ.ม./วินาที มีแนวโน้มเพิ่มขึ้น

6. รายงานสถานการณ์ค่าความเค็ม (ข้อมูล วันที่ 26 พ.ค. 64 เวลา 07:00 น.)

แม่น้ำ	สถานีเฝ้าระวัง	เกณฑ์เฝ้าระวัง (กรัม/ลิตร)	ค่าความเค็ม (กรัม/ลิตร)
เจ้าพระยา	ประปาสำแล	0.25	0.22 (ปกติ)
ปราจีน-บางปะกง	บางคาง	2	0.09 (ปกติ)
ท่าจีน	ด้านนอกคลองจินดา	0.75	0.51 (ปกติ)
	ด้านในคลองจินดา	0.75	0.42 (ปกติ)
แม่กลอง	ปากคลองดำเนินสะดวก	2	0.18 (ปกติ)