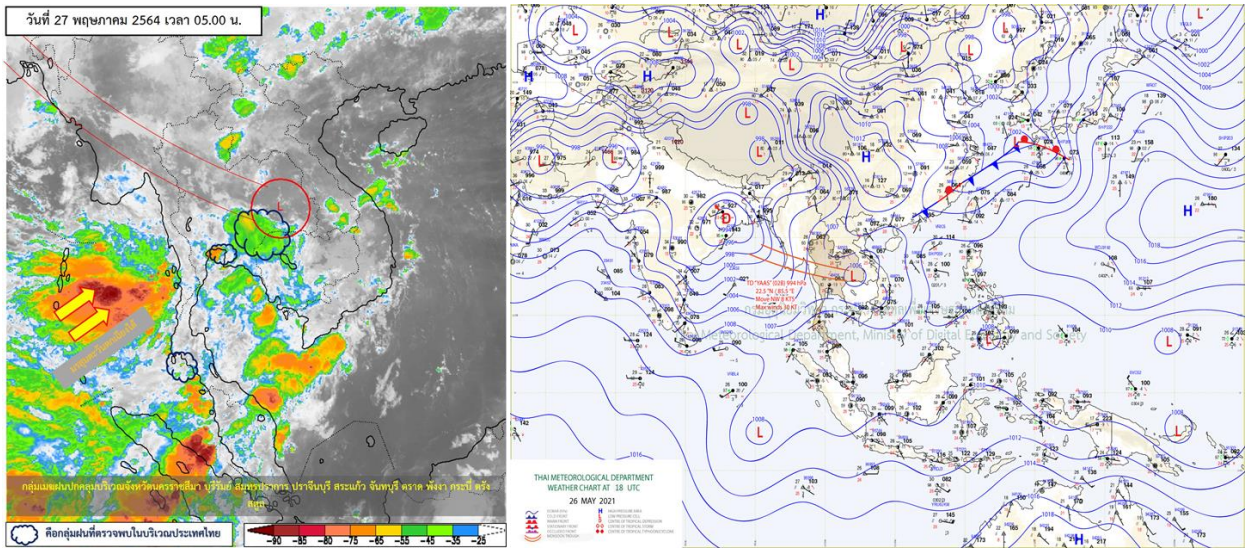


รายงานสรุปศูนย์ปฏิบัติการน้ำอัจฉริยะ
เรื่อง สถานการณ์น้ำและการเฝ้าระวัง
ประจำวันพฤหัสบดีที่ 27 พฤษภาคม พ.ศ. 2564

1. สภาพอากาศและปริมาณฝน

1.1 สภาพอากาศ (กรมอุตุนิยมวิทยา)



ร่องมรสุมพาดผ่านภาคเหนือตอนล่าง ภาคกลาง และภาคตะวันออกเฉียงเหนือ ประกอบกับมรสุมตะวันตกเฉียงใต้กำลังแรงพัดปกคลุมทะเลอันดามัน ภาคใต้ และอ่าวไทย ลักษณะเช่นนี้ทำให้ภาคเหนือ ภาคตะวันออกเฉียงเหนือ ภาคตะวันออก และภาคใต้ มีฝนตกหนักบางแห่ง สำหรับคลื่นลมบริเวณทะเลอันดามันและอ่าวไทยมีกำลังแรง โดยทะเลอันดามันมีคลื่นสูง 2-4 เมตร บริเวณที่มีฝนฟ้าคะนองมีคลื่นสูงมากกว่า 4 เมตร ส่วนอ่าวไทยตอนบนทะเลมีคลื่นสูงประมาณ 2 เมตร อ่าวไทยตอนล่างทะเลมีคลื่นสูง 1-2 เมตร และบริเวณที่มีฝนฟ้าคะนองคลื่นสูงมากกว่า 2 เมตร อนึ่ง พายุไซโคลน “ยาอาส” (YAAS) บริเวณรัฐกัลกัตตา ประเทศอินเดีย ได้อ่อนกำลังลงเป็นพายุดีเปรสชันแล้ว คาดว่าจะอ่อนกำลังลงเป็นหย่อมความกดอากาศต่ำในระยะต่อไป

1.2 สภาพฝน

ปริมาณฝนสูงสุด 5 อันดับ จากสำนักงานทรัพยากรน้ำแห่งชาติ เวลา 07.00 น. วันที่ 26 พ.ศ.64 ถึงเวลา 07.00 น. วันที่ 27 พ.ศ.64 ตามลำดับ ดังนี้

1. อ.เมืองสุรินทร์ จ.สุรินทร์	วัดปริมาณฝนได้	114.2	มม.
2. อ.ท่าตูม จ.สุรินทร์	วัดปริมาณฝนได้	106.5	มม.
3. อ.เฉลิมพระเกียรติ จ.บุรีรัมย์	วัดปริมาณฝนได้	92.2	มม.
4. อ.จอมพระ จ.สุรินทร์	วัดปริมาณฝนได้	76.0	มม.
5. อ.ราชสีห์ จ.ศรีสะเกษ	วัดปริมาณฝนได้	64.8	มม.

2. สถานการณ์น้ำท่าและสภาพน้ำในอ่างเก็บน้ำ

2.1 สถานการณ์น้ำท่าในลุ่มน้ำต่างๆ (ข้อมูล วันที่ 27 พ.ค. 64 เวลา 06.00 น.)

แม่น้ำ	สถานี	ที่ตั้งสถานี	ตลิ่ง	ความจุ	ระดับน้ำ	ปริมาณน้ำ		ต่ำ(-) สูง(+) กว่าตลิ่ง	อยู่ใน เกณฑ์	แนวโน้ม		
						วันนี้	เมื่อวาน					
			ม.	ม. ³ / วิ.	ม.	ม. ³ / วิ.	ม. ³ / วิ.					
1. ปิง	P.1	สะพานนวมรัฐ	อำเภอเมือง	จังหวัดเชียงใหม่	3.70	445	1.54	18.52	6.25	-2.16	น้อย	เพิ่มขึ้น
ปิง	P.7A	สะพานบ้านห้วยยาง	อำเภอเมือง	จังหวัดกำแพงเพชร	5.34	3,000	0.48	128.00	124.50	-4.86	น้อย	เพิ่มขึ้น
ปิง	P.17	บ้านท่าจั่ว	อำเภอบรรพตพิสัย	จังหวัดนครสวรรค์	39.80	2,990	33.89	23.00	24.00	-5.91	น้อย	ลดลง
2. วัง	W.1C	สะพานเสตุวารี	อำเภอเมือง	จังหวัดลำปาง	5.20	651	-0.66	*	*	-5.86	น้อย	ทรงตัว
3. ยม	Y.1C	สะพานบ้านน้ำโค้ง	อำเภอเมือง	จังหวัดแพร่	8.20	993	0.66	19.36	5.88	-7.54	น้อย	เพิ่มขึ้น
4. น่าน	N.1	หน้าสำนักงานป่าไม้	อำเภอเมือง	จังหวัดน่าน	7.00	1,217	-0.17	9.85	8.17	-7.17	น้อย	เพิ่มขึ้น
น่าน	N.5A	สะพานเอกาทศรถ	อำเภอเมือง	จังหวัดพิษณุโลก	10.37	1,365	1.81	165.60	185.10	-8.56	น้อย	ลดลง
น่าน	N.67	สะพานบ้านเกษไชโย	อำเภอชุมแสง	จังหวัดนครสวรรค์	28.30	1,579	18.82	121.00	127.00	-9.48	น้อย	ลดลง
5. เจ้าพระยา	C.2	ค่ายจิรประวัติ	อำเภอเมือง	จังหวัดนครสวรรค์	26.20	3,590	16.79	145.00	147.00	-9.41	น้อย	ลดลง
เจ้าพระยา	C.13	ท้ายเขื่อนเจ้าพระยา	อำเภอสรรพยา	จังหวัดชัยนาท	16.34	2,840	5.44	70.00	70.00	-10.90	น้อย	ทรงตัว
6. ป่าสัก	S.28	ท้ายเขื่อนป่าสักชลสิทธิ์	อำเภอพัฒนานิคม	จังหวัดลพบุรี	31.46	1,175	18.50	54.00	45.00	-12.96	น้อย	เพิ่มขึ้น
7. มูล	M.7	สะพานเสรีประชาธิปไตย	อำเภอเมือง	จังหวัดอุบลราชธานี	7.00	2,300	2.33	137.50	170.00	-4.67	น้อย	ลดลง
8. ชี	E.20A	บ้านบ้านฟ้าหยาด	อำเภอมหาชนะชัย	จังหวัดยโสธร	10.00	1,220	3.23	46.94	60.05	-6.77	น้อย	ลดลง
9. เพชรบุรี	B.9	บ้านสาระเห็ด	อำเภอท่ายาง	จังหวัดเพชรบุรี	6.60	355	2.64	21.00	27.40	-3.96	น้อย	ลดลง
เพชรบุรี	B.6A	สะพานท่าเกวียน	อำเภอแก่งกระจาน	จังหวัดเพชรบุรี	6.00	260	2.41	32.80	22.50	-3.59	น้อย	เพิ่มขึ้น
เพชรบุรี	B.15	สะพานเทศบาล	อำเภอเมือง	จังหวัดเพชรบุรี	5.40	150	0.88	7.94	8.48	-4.52	น้อย	ลดลง
10. ทะเลสาบสงขลา	X.44	คลองจูดะเมา	อำเภอหาดใหญ่	จังหวัดสงขลา	7.40	534	0.92	37.70	39.45	-6.48	น้อย	ลดลง
ทะเลสาบสงขลา	X.170	บ้านคลองลำ	อำเภอศรีนครินทร์	จังหวัดพัทลุง	25.20	290	20.84	6.00	5.75	-4.36	น้อย	เพิ่มขึ้น
11. ภาคใต้ฝั่งตะวันออก	X.180	สะพานเทศบาล	อำเภอเมือง	จังหวัดชุมพร	3.80	193	0.12	18.60	23.40	-3.68	น้อย	ลดลง
ภาคใต้ฝั่งตะวันออก	X.119A	สะพานสันตสุข	อำเภอสุโขทัย	จังหวัดราชบุรี	8.20	203	4.40	34.50	41.85	-3.80	ปกติ	ลดลง
ภาคใต้ฝั่งตะวันออก	X.53A	คลองชุมพร	อำเภอเมือง	จังหวัดชุมพร	9.30	143	2.65	4.50	8.90	-6.65	น้อย	ลดลง
ภาคใต้ฝั่งตะวันออก	X.212	คลองหลังสวน	อำเภอหลังสวน	จังหวัดชุมพร	6.00	1,460	0.19	87.10	81.70	-5.81	น้อย	เพิ่มขึ้น
12. ภาคใต้ฝั่งตะวันตก	X.234	บ้านป่าหมาก	อำเภอเมือง	จังหวัดตรัง	6.40	426	1.35	60.00	58.40	-5.05	น้อย	เพิ่มขึ้น

○ น้ำเก็บกักประเทศ (อ่างเก็บน้ำขนาดใหญ่) ณ วันที่ 27 พฤษภาคม 2564

- ปี 2559 มีน้ำ 31,297 ล้าน ลบ.ม. คิดเป็น 44%
- ปี 2563 มีน้ำ 31,883 ล้าน ลบ.ม. คิดเป็น 45%
- ปี 2564 มีน้ำ 32,919 ล้าน ลบ.ม. คิดเป็น 46%
- ปี 2564 **มากกว่า** ปี 2559 จำนวน 1,622 ล้าน ลบ.ม.
- ปี 2564 **มากกว่า** ปี 2563 จำนวน 1,036 ล้าน ลบ.ม.

○ น้ำเก็บกักในลุ่มเจ้าพระยา ณ วันที่ 27 พฤษภาคม 2564

- ปี 2559 มีน้ำ 8,109 ล้าน ลบ.ม. คิดเป็น 33%
- ปี 2563 มีน้ำ 8,081 ล้าน ลบ.ม. คิดเป็น 32%
- ปี 2564 มีน้ำ 8,485 ล้าน ลบ.ม. คิดเป็น 34%
- ปี 2564 **มากกว่า** ปี 2559 จำนวน 376 ล้าน ลบ.ม.
- ปี 2564 **มากกว่า** ปี 2563 จำนวน 404 ล้าน ลบ.ม.

2.2 สภาพน้ำเก็บกักในอ่างเก็บน้ำขนาดใหญ่ (ข้อมูล วันที่ 27 พ.ค. 64)

ภาค อ่างเก็บน้ำเขื่อน	ความจุ ที่ รนส. (ลาน ม.)	ความจุ ที่ รนท. (ลาน ม.)	ความจุ น้ำ ใช้การ (ลาน ม.)	ณ วันนี้							ปริมาณน้ำ ไหลลง วันนี้ (ลาน ม.)	ปริมาณน้ำ ระบาย วันนี้ (ลาน ม.)
				ปี 2563		ปี 2564						
				ปริมาตร (ลาน ม.)	% รณท.	ปริมาตร (ลาน ม.)	% รณท.	ปริมาตรใช้การ (ลาน ม.)	% รณท.	% ใช้การ		
ภาคเหนือ												
ภูมิพล*	13,462	13,462	9,662	4,256	32	4,513	34	713	5	7	0.00	6.00
สิริกิติ์*	10,508	9,510	6,660	3,475	37	3,508	37	658	7	10	4.82	14.11
แม่จัดสมบูรณ์ชล	323	265	253	49	18	92	35	80	30	31	0.12	0.02
แม่กวางอุดมธารา	295	263	249	62	24	49	19	35	13	14	0.23	0.04
ก๊วลม	106	106	103	48	45	61	58	58	55	56	0.82	0.58
ก๊วคหมา	209	170	164	45	27	48	28	41	24	25	0.16	0.05
แควน้อยบำรุงแดน	1,080	939	896	239	25	278	30	235	25	26	0.00	3.88
แม่มอก	110	110	94	25	23	41	38	25	23	27	0.00	0.02
รวมภาคเหนือ	26,093	24,825	18,080	8,199	33	8,589	35	1,845	7	10	6.15	24.71
ภาคตะวันออกเฉียงเหนือ												
ห้วยหลวง	136	136	129	28	20	38	28	32	23	24	0.00	0.11
น้ำอูน	780	520	475	190	36	187	36	142	27	30	0.14	0.00
น้ำพุง*	200	165	157	41	25	55	33	47	29	30	0.04	0.30
จุฬารามณ์*	181	164	127	41	25	100	61	63	38	50	1.49	0.00
อุบลรัตน์*	4,640	2,431	1,850	331	14	902	37	321	13	17	4.31	3.06
ลำปาว	2,450	1,980	1,880	656	33	465	23	365	18	19	2.88	0.29
ลำตะคอง	445	314	292	91	29	240	76	217	69	74	0.00	1.21
ลำพระเพลิง	242	155	154	12	8	97	63	96	62	62	0.26	0.64
มูลบน	350	141	134	26	19	101	71	94	66	70	0.07	0.04
ลำแซะ	325	275	268	39	14	150	55	143	52	53	0.01	0.12
ลำนางรอง	197	121	118	18	15	83	68	79	65	67	0.06	0.00
สิรินธร*	1,966	1,966	1,135	1,023	52	1,162	59	331	17	29	0.89	0.00
รวมภาค ตอน.	11,911	8,368	6,718	2,496	30	3,580	43	1,929	23	29	10.15	5.77
ภาคกลาง												
ป่าสักชลสิทธิ์	960	960	957	111	12	187	19	184	19	19	0.00	4.33
ทับเสลา	190	160	143	32	20	56	35	39	25	28	0.00	0.00
กระเสียว	390	299	259	54	18	110	37	70	23	27	1.45	1.90
รวมภาคกลาง	1,540	1,419	1,359	197	14	353	25	293	21	22	1.45	6.23
ภาคตะวันตก												
ศรีนครินทร์*	18,770	17,745	7,480	12,435	70	11,465	65	1,200	7	16	0.85	12.03
วชิราลงกรณ์*	11,000	8,860	5,848	4,162	47	3,591	41	579	7	10	0.00	8.06
รวมภาคตะวันตก	29,770	26,605	13,328	16,597	62	15,056	57	1,779	7	13	0.85	20.09
ภาคตะวันออก												
ขุนด่านปราการชล	225	224	219	28	13	35	15	30	13	14	0.02	0.11
คลองสีียด	450	420	390	50	12	56	13	26	6	7	0.00	0.09
บางพระ	127	117	105	19	17	49	42	37	32	36	0.26	0.26
หนองปลาไหล	206	164	150	31	19	143	87	129	79	86	0.53	0.43
ประแสร์	322	295	275	22	8	180	61	160	54	58	0.00	0.21
นฤปดินทรจินดา	338	295	276	70	24	83	28	64	22	23	0.27	0.07
รวมภาคตะวันออก	1,668	1,515	1,415	221	15	546	36	447	29	32	1.08	1.16
ภาคใต้												
แก่งกระจาน	900	710	645	233	33	271	38	206	29	32	1.52	1.29
ปราณบุรี	490	391	373	117	30	220	56	203	52	54	0.00	1.67
รัชชประภา*	6,144	5,639	4,287	2,845	50	3,275	58	1,923	34	45	10.13	7.14
บางนาง*	1,590	1,454	1,178	978	67	1,029	71	752	52	64	2.34	8.09
รวมภาคใต้	9,124	8,194	6,484	4,173	51	4,795	59	3,085	38	48	13.99	18.19
รวมทั้งประเทศ	80,106	70,926	47,384	31,883	45	32,919	46	9,377	13	20	33.67	76.14

ต่ำกว่า 30 %
รวม 9 แห่ง

ตั้งแต่ 31 - 50%
รวม 12 แห่ง

ตั้งแต่ 51-80%
รวม 13 แห่ง

มากกว่า 80%
รวม 1 แห่ง

2.3 สภาพน้ำในอ่างเก็บน้ำ 4 เขื่อนหลักกลุ่มเจ้าพระยา (ข้อมูล วันที่ 27 พ.ค. 64)

สภาพน้ำในอ่างเก็บน้ำ ภูมิพล สิริกิติ์ แควน้อยฯ และป่าสักฯ วันที่ 27 พฤษภาคม 2564

อ่างเก็บน้ำ	ปริมาณน้ำในอ่างฯ		ปริมาณน้ำใช้การได้		ปริมาณน้ำไหลลงอ่างฯ		ปริมาณน้ำระบาย		รับน้ำได้อีก	เปรียบเทียบน้ำใช้การ - น้อยกว่า / + มากกว่า ปี 2559
	ปริมาณน้ำ	% ความจุ	ปริมาณน้ำ	% ใช้การ	วันนี้	เมื่อวาน	วันนี้	เมื่อวาน		
ภูมิพล	4,513	34	713	7	0.00	0.00	6.00	6.00	8,949	476
สิริกิติ์	3,508	37	658	10	4.82	6.44	14.11	14.31	6,002	-106
ภูมิพล+สิริกิติ์	8,021	35	1,371	8	4.82	6.44	20.11	20.31	14,951	370
แควน้อยฯ	278	30	235	26	0.00	0.00	3.89	3.89	661	38
ป่าสักชลสิทธิ์	187	19	184	19	0.00	0.00	4.33	4.33	773	-31
รวมทั้งหมด	8,485	34	1,789	10	4.82	6.44	28.33	28.53	16,386	377

(หน่วย : ล้าน ลบ.ม.)

2.4 สถานการณ์น้ำลุ่มน้ำเจ้าพระยา

แม่น้ำปิง ปริมาณน้ำไหลผ่านที่สถานี P.17 อ.บรรพตพิสัย จ.นครสวรรค์ วัดได้ 23.00 ลบ.ม./วินาที (เมื่อวาน 24.00 ลบ.ม./วินาที) ต่ำกว่าตลิ่ง 5.91 เมตร มี**แนวโน้มลดลง**

แม่น้ำน่าน ปริมาณน้ำไหลผ่านที่สถานี N.67 อ.ชุมแสง จ.นครสวรรค์ วัดได้ 121.00 ลบ.ม./วินาที (เมื่อวาน 127.00 ลบ.ม./วินาที) ต่ำกว่าตลิ่ง 9.48 เมตร มี**แนวโน้มลดลง**

แม่น้ำเจ้าพระยา ปริมาณน้ำไหลผ่านที่สถานี C.2 อ.เมืองนครสวรรค์ วัดได้ 145.00 ลบ.ม./วินาที (เมื่อวาน 147.00 ลบ.ม./วินาที) ต่ำกว่าตลิ่ง 9.41 เมตร มี**แนวโน้มลดลง** และมีปริมาณน้ำไหลผ่านท้ายเขื่อนเจ้าพระยา (C.13) ในอัตรา 70.00 ลบ.ม./วินาที (เมื่อวาน 70.00 ลบ.ม./วินาที) ไหลผ่านสถานีวัดน้ำ C.29A อ.บางไทร มีปริมาณน้ำไหลผ่านเฉลี่ย 80.00 ลบ.ม./วินาที (เมื่อวาน 82.00 ลบ.ม./วินาที)

2.5 สภาพน้ำในอ่างเก็บน้ำขนาดกลาง (ข้อมูล วันที่ 27 พ.ค. 64)

ข้อมูลวันที่ 27 พฤษภาคม 2564																			
สรุปอ่างขนาดกลางที่มีปริมาณในช่วง <=30 % 31 - 50 % >50-80% >80 - 100 % และ >100 %																			
		31 - 50 %			>50-80%				>80 - 100 %				>100 %						
ภาค	จำนวน	สขป.	จำนวน	ภาค	จำนวน	สขป.	จำนวน	ภาค	จำนวน	สขป.	จำนวน	ภาค	จำนวน	สขป.	จำนวน	ภาค	จำนวน	สขป.	จำนวน
เหนือ	23	1	4	เหนือ	29	1	7	เหนือ	17	1	4	เหนือ	6	1	0	เหนือ	0	1	0
		2	12			2	15			2	6			2	6			2	0
		3	1			3	2			3	2			3	0			3	0
		4	6			4	5			4	5			4	0			4	0
ตะวันออก	60	5	21	ตะวันออก	67	5	15	ตะวันออก	69	5	14	ตะวันออก	22	5	3	ตะวันออก	0	5	0
		6	18			6	15			6	16			6	3			6	0
		7	11			7	16			7	13			7	7			7	0
		8	10			8	21			8	26			8	9			8	0
ตะวันออก	9	9	9	ตะวันออก	19	9	19	ตะวันออก	19	9	19	ตะวันออก	4	9	4	ตะวันออก	0	9	0
กลาง	5	10	4	กลาง	9	10	9	กลาง	6	10	5	กลาง	2	10	1	กลาง	0	10	0
		11	0			11	0			11	0			11	0			11	0
		12	1			12	0			12	1			12	1			12	0
ตะวันตก	1	13	1	ตะวันตก	0	13	0	ตะวันตก	4	13	4	ตะวันตก	2	13	2	ตะวันตก	0	13	0
ใต้	4	14	4	ใต้	5	14	4	ใต้	27	14	7	ใต้	2	14	1	ใต้	1	14	1
		15	0			15	1			15	12			15	0			15	0
		16	0			16	0			16	7			16	1			16	0
		17	0			17	0			17	1			17	0			17	0
รวม	102	รวม	102	รวม	129	รวม	129	รวม	142	รวม	142	รวม	38	รวม	38	รวม	1	รวม	1

รวมทั้งหมด 412 แห่ง



ศูนย์ปฏิบัติการน้ำอัจฉริยะ (swoc)

SMART WATER OPERATION CENTER



3 แผน-ผลการบริหารจัดการน้ำ ข้อมูล ณ วันที่ 27 พ.ค. 64

- แผน-ผลการบริหารจัดการน้ำ **ฤดูแล้ง ปี 2563/64** (ลุ่มน้ำแม่กลอง ตั้งแต่ 1 ม.ค.-30 มี.ย.64)

ลุ่มน้ำ	แผน (ล้าน ลบ.ม.)	ผลจัดสรรน้ำ (ล้าน ลบ.ม.)	คงเหลือ (ล้าน ลบ.ม.)
แม่กลอง	3,800	2,993 (79%)	807 (21%)

- แผน-ผลการบริหารจัดการน้ำ **ฤดูฝน ปี 2564** (ตั้งแต่ 1 พ.ค. 64 – 31 ต.ค. 64)

ลุ่มน้ำ	แผน (ล้าน ลบ.ม.)	ผลจัดสรรน้ำ (ล้าน ลบ.ม.)	คงเหลือ (ล้าน ลบ.ม.)
ทั่วประเทศ	29,978	2,154 (7%)	27,824 (93%)
เจ้าพระยา (4 เขื่อน)	11,739	667 (6%)	11,072 (94%)

4. การเพาะปลูก

- **การเพาะปลูกข้าวนาปี 2563/64** ข้อมูล ณ วันที่ 19 พ.ค.64
 - ทั่วประเทศ แผนเพาะปลูกข้าวนาปี 1.90 ล้านไร่ **เพาะปลูกแล้ว 5.409 ล้านไร่** แยกเป็น เพาะปลูกตามแผน 1.498 ล้านไร่ เพาะปลูกเกินแผน 0.479 ล้านไร่ และเพาะปลูกนอกแผน 3.432 ล้านไร่ ผลเก็บเกี่ยว 4.52 ล้านไร่
 - ลุ่มน้ำเจ้าพระยา แผนเพาะปลูกข้าวนาปี - ล้านไร่ (รณรงค์จัดทำนาต่อเนื่องในฤดูแล้ง ปี 2563/64) **ยังคงมีการเพาะปลูก 2.79 ล้านไร่ ผลเก็บเกี่ยว 2.79 ล้านไร่**

- **การเพาะปลูกข้าวนาปี 2564** ข้อมูล ณ วันที่ 19 พ.ค.64

- ทั่วประเทศ แผนเพาะปลูก 16.65 ล้านไร่ **เพาะปลูกแล้ว 3.103 ล้านไร่** คิดเป็นร้อยละ 18.64 ของแผนฯ
- ลุ่มน้ำเจ้าพระยา แผนเพาะปลูก 7.97 ล้านไร่ **เพาะปลูก 2.539 ล้านไร่** คิดเป็นร้อยละ 31.87 ของแผนฯ

- **การเพาะปลูกข้าวนาปี 2564** พุ่มลุ่มต่ำเจ้าพระยา 13 พุ่ม

- พื้นที่ลุ่มต่ำบางระกำ แผนเพาะปลูก 275,000 ไร่ **เพาะปลูกแล้ว 275,000 ไร่**
- พื้นที่ลุ่มต่ำเจ้าพระยา 12 พุ่มตอนล่าง แผนเพาะปลูก 1.145 ล้านไร่ **เพาะปลูกแล้ว 577,195 ไร่**
- รวมพื้นที่ลุ่มต่ำ 13 พุ่ม แผนเพาะปลูก 1.41 ล้านไร่ **เพาะปลูกแล้ว 842,195 ไร่**

5. วิเคราะห์สถานการณ์

5.1 คาดการณ์ปริมาณฝนจากแบบจำลองบรรยากาศจากกรมอุตุนิยมวิทยา (3วันล่วงหน้า)

- วันที่ 27 พ.ค. 64 (27 พ.ค. 64 เวลา 07.00 น. – 28 พ.ค. 64 เวลา 07.00 น.) มีฝนตกปานกลาง (10.1-35.0 มม.) บริเวณพื้นที่ ภาคเหนือ ภาคตะวันออกเฉียงเหนือ ภาคกลาง ภาคตะวันออก ภาคตะวันตก จ.ชุมพร จ.ระนอง และ จ.ตรัง มีฝนตกหนัก (35.1-90 มม.) บริเวณพื้นที่ จ.หนองคาย จ.อุดรธานี จ.ชัยภูมิ จ.ร้อยเอ็ด จ.มุกดาหาร จ.ยโสธร จ.อำนาจเจริญ จ.กาฬจนบุรี จ.สุพรรณบุรี จ.อยุธยา จ.กรุงเทพมหานคร และปริมณฑล จ.สระแก้ว จ.ราชบุรี จ.เพชรบุรี จ.ประจวบคีรีขันธ์ จ.พังงา จ.กระบี่ และ จ.นครศรีธรรมราช มีฝนตกหนักมาก (มากกว่า 90 มม.) บริเวณพื้นที่ จ.ชลบุรี จ.ระยอง จ.จันทบุรี และ จ.ตราด

- วันที่ 28 พ.ค. 64 (28 พ.ค. 64 เวลา 07.00 น. – 29 พ.ค. 64 เวลา 07.00 น.) มีฝนตกปานกลาง (10.1-35.0 มม.) บริเวณพื้นที่ ภาคเหนือ ภาคตะวันออกเฉียงเหนือตอนบน ภาคตะวันตก ภาคตะวันออก ภาคกลาง จ.ชุมพร และ จ.สตูล มีฝนตกหนัก (35.1-90 มม.) บริเวณพื้นที่ จ.สกลนคร จ.ตาก จ.กาฬจนบุรี จ.สุพรรณบุรี จ.ราชบุรี จ.นครนายก จ.สระแก้ว จ.ปราจีนบุรี จ.จันทบุรี จ.ตราด จ.ประจวบคีรีขันธ์ จ.ระนอง จ.กระบี่ จ.นครศรีธรรมราช และ จ.ตรัง มีฝนตกหนักมาก (มากกว่า 90 มม.) บริเวณพื้นที่ จ.ชลบุรี จ.ระยอง จ.จันทบุรี และ จ.พังงา

- วันที่ 29 พ.ค. 64 (28 พ.ค. 64 เวลา 07.00 น. – 30 พ.ค. 64 เวลา 07.00 น.) มีฝนตกปานกลาง (10.1-35.0 มม.) บริเวณพื้นที่ทั่วประเทศไทย มีฝนตกหนัก (35.1-90 มม.) บริเวณพื้นที่ ภาคเหนือ ภาคตะวันตก ภาคตะวันออก ภาคใต้ จ.เลย จ.หนองคาย จ.บึงกาฬ จ.ชัยภูมิ จ.บุรีรัมย์ จ.นครนายก จ.กรุงเทพมหานครและปริมณฑล มีฝนตกหนัก (35.1-90 มม.) บริเวณพื้นที่ จ.ระยอง จ.จันทบุรี จ.เพชรบุรี จ.ประจวบคีรีขันธ์ จ.ชุมพร จ.พังงา และจ.กระบี่

3.2 คาดการณ์ปริมาณน้ำ (วันที่ 28 พ.ค. 64)

คาดการณ์ปริมาณน้ำไหลผ่านลุ่มน้ำปิงที่สถานี P.17 อ.บรรพตพิสัย จ.นครสวรรค์ จะมีปริมาณน้ำไหลผ่าน 23.00 ลบ.ม./วินาที มีแนวโน้มลดลง ลุ่มน้ำ่านที่สถานี N.67 อ.ชุมแสง จ.นครสวรรค์ จะมีปริมาณน้ำไหลผ่าน 119.00 ลบ.ม./วินาที มีแนวโน้มลดลง โดยจะทำให้ในลุ่มน้ำเจ้าพระยาที่สถานี C.2 อ.เมืองนครสวรรค์ จ.นครสวรรค์ จะมีปริมาณน้ำไหลผ่าน 147.00 ลบ.ม./วินาที มีแนวโน้มเพิ่มขึ้น

6. รายงานสถานการณ์ค่าความเค็ม (ข้อมูล วันที่ 27 พ.ค. 64 เวลา 07:00 น.)

แม่น้ำ	สถานีเฝ้าระวัง	เกณฑ์เฝ้าระวัง (กรัม/ลิตร)	ค่าความเค็ม (กรัม/ลิตร)
เจ้าพระยา	ประปาสำแล	0.25	0.21 (ปกติ)
ปราจีน-บางปะกง	บางคาง	2	0.09 (ปกติ)
ท่าจีน	ด้านนอกคลองจินดา	0.75	0.50 (ปกติ)
	ด้านในคลองจินดา	0.75	0.42 (ปกติ)
แม่กลอง	ปากคลองดำเนินสะดวก	2	0.18 (ปกติ)