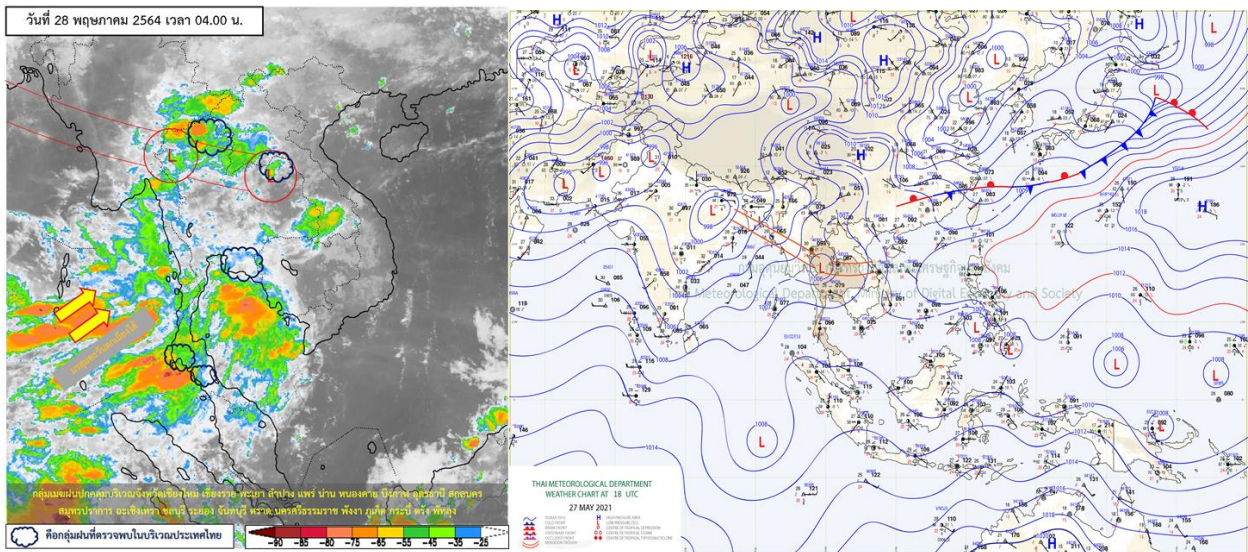


รายงานสรุปศูนย์ปฏิบัติการน้ำอัจฉริยะ
เรื่อง สถานการณ์น้ำและการเฝ้าระวัง
ประจำวันศุกร์ 28 พฤษภาคม พ.ศ. 2564

1. สภาพอากาศและปริมาณฝน

1.1 สภาพอากาศ (กรมอุตุนิยมวิทยา)



ร่องมรสุมพาดผ่านภาคเหนือ ภาคตะวันออกเฉียงเหนือ และภาคกลางตอนบน ประกอบกับมรสุมตะวันตกเฉียงใต้กำลังแรงพัดปกคลุมทะเลอันดามัน ภาคใต้ และอ่าวไทย ลักษณะเช่นนี้ทำให้ภาคเหนือ ภาคตะวันออกเฉียงเหนือ ภาคกลาง ภาคตะวันออก และภาคใต้ มีฝนฟ้าคะนอง ลมกระโชกแรง และฝนตกหนักบาง สำหรับคลื่นลมบริเวณทะเลอันดามันและอ่าวไทยมีกำลังแรง โดยทะเลอันดามันมีคลื่นสูง 2-4 เมตร บริเวณที่มีฝนฟ้าคะนองมีคลื่นสูงมากกว่า 4 เมตร ส่วนอ่าวไทยตอนบนทะเลมีคลื่นสูงประมาณ 2 เมตร อ่าวไทยตอนล่างทะเลมีคลื่นสูง 1-2 เมตร และบริเวณที่มีฝนฟ้าคะนองคลื่นสูงมากกว่า 2 เมตร

1.2 สภาพฝน

ปริมาณฝนสูงสุด 5 อันดับ จากสำนักงานทรัพยากรน้ำแห่งชาติ เวลา 07.00 น. วันที่ 27 พ.ศ.64 ถึงเวลา 07.00 น. วันที่ 28 พ.ศ.64 ตามลำดับ ดังนี้

| | | | |
|-------------------------------|----------------|-------|-----|
| 1. อ.เกาะช้าง จ.ตราด | วัดปริมาณฝนได้ | 616.4 | มม. |
| 2. อ.แหลมงอบ จ.ตราด | วัดปริมาณฝนได้ | 512.5 | มม. |
| 3. อ.บางบาล จ.พระนครศรีอยุธยา | วัดปริมาณฝนได้ | 101.2 | มม. |
| 4. อ.เถิน จ.ลำปาง | วัดปริมาณฝนได้ | 99.6 | มม. |
| 5. อ.โนนพิสัย จ.หนองคาย | วัดปริมาณฝนได้ | 99.0 | มม. |

2. สถานการณ์น้ำท่าและสภาพน้ำในอ่างเก็บน้ำ

2.1 สถานการณ์น้ำท่าในลุ่มน้ำต่างๆ (ข้อมูล วันที่ 28 พ.ค. 64 เวลา 06.00 น.)

| แม่น้ำ | สถานี | ที่ตั้งสถานี | ตลิ่ง | ความจุ | ระดับน้ำ | ปริมาณน้ำ | | ต่ำ(-) สูง(+) กว่าตลิ่ง | อยู่ใน เกณฑ์ | แนวโน้ม | | |
|------------------------|--------|--------------------------|------------------|-----------------------|----------|-----------------------|-----------------------|-------------------------------|-----------------|---------|------|-----------|
| | | | | | | วันนี้ | เมื่อวาน | | | | | |
| | | | ม. | ม. ³ / วิ. | ม. | ม. ³ / วิ. | ม. ³ / วิ. | | | | | |
| 1. ปิง | P.1 | สะพานนวมรัฐ | อำเภอเมือง | จังหวัดเชียงใหม่ | 3.70 | 445 | 1.45 | 13.75 | 18.52 | -2.25 | น้อย | ลดลง |
| ปิง | P.7A | สะพานบ้านห้วยยาง | อำเภอเมือง | จังหวัดกำแพงเพชร | 5.34 | 3,000 | 0.46 | 121.10 | 128.00 | -4.88 | น้อย | ลดลง |
| ปิง | P.17 | บ้านท่าจั่ว | อำเภอบรรพตพิสัย | จังหวัดนครสวรรค์ | 39.80 | 2,990 | 33.83 | 20.00 | 23.00 | -5.97 | น้อย | ลดลง |
| 2. วัง | W.1C | สะพานเสตุวาริ | อำเภอเมือง | จังหวัดลำปาง | 5.20 | 651 | -0.66 | * | * | -5.86 | น้อย | ทรงตัว |
| 3. ยม | Y.1C | สะพานบ้านน้ำโค้ง | อำเภอเมือง | จังหวัดแพร่ | 8.20 | 993 | 0.55 | 15.50 | 19.36 | -7.65 | น้อย | ลดลง |
| 4. น่าน | N.1 | หน้าสำนักงานป่าไม้ | อำเภอเมือง | จังหวัดน่าน | 7.00 | 1,217 | -0.14 | 11.20 | 9.85 | -7.14 | น้อย | เพิ่มขึ้น |
| น่าน | N.5A | สะพานเอกาทศรถ | อำเภอเมือง | จังหวัดพิษณุโลก | 10.37 | 1,365 | 1.63 | 153.20 | 165.60 | -8.74 | น้อย | ลดลง |
| น่าน | N.67 | สะพานบ้านเกยไชย | อำเภอชุมแสง | จังหวัดนครสวรรค์ | 28.30 | 1,579 | 18.87 | 125.00 | 121.00 | -9.43 | น้อย | เพิ่มขึ้น |
| 5. เจ้าพระยา | C.2 | ค่ายจิรประวัติ | อำเภอเมือง | จังหวัดนครสวรรค์ | 26.20 | 3,590 | 16.76 | 142.00 | 145.00 | -9.44 | น้อย | ลดลง |
| เจ้าพระยา | C.13 | ท้ายเขื่อนเจ้าพระยา | อำเภอสรรพยา | จังหวัดชัยนาท | 16.34 | 2,840 | 5.44 | 70.00 | 70.00 | -10.90 | น้อย | ทรงตัว |
| 6. ป่าสัก | S.28 | ท้ายเขื่อนป่าสักชลสิทธิ์ | อำเภอพัฒนานิคม | จังหวัดลพบุรี | 31.46 | 1,175 | 18.46 | 52.00 | 54.00 | -13.00 | น้อย | ลดลง |
| 7. มูล | M.7 | สะพานเสรีประชาธิปไตย | อำเภอเมือง | จังหวัดอุบลราชธานี | 7.00 | 2,300 | 2.17 | 104.00 | 137.50 | -4.83 | น้อย | ลดลง |
| 8. ชี | E.20A | บ้านบ้านฟ้าหยาด | อำเภอมหาชนะชัย | จังหวัดยโสธร | 10.00 | 1,220 | 3.08 | 34.98 | 46.94 | -6.92 | น้อย | ลดลง |
| 9. เพชรบุรี | B.9 | บ้านสาระเห็ด | อำเภอท่ายาง | จังหวัดเพชรบุรี | 6.60 | 355 | 2.44 | 16.00 | 21.00 | -4.16 | น้อย | ลดลง |
| เพชรบุรี | B.6A | สะพานท่าเกวียน | อำเภอแก่งกระจาน | จังหวัดเพชรบุรี | 6.00 | 260 | 2.32 | 30.10 | 32.80 | -3.68 | น้อย | ลดลง |
| เพชรบุรี | B.15 | สะพานเทศบาล | อำเภอเมือง | จังหวัดเพชรบุรี | 5.40 | 150 | 1.21 | 14.20 | 7.94 | -4.19 | น้อย | เพิ่มขึ้น |
| 10. ทะเลสาบสงขลา | X.44 | คลองจูดะเมา | อำเภอหาดใหญ่ | จังหวัดสงขลา | 7.40 | 534 | 0.41 | 19.85 | 37.70 | -6.99 | น้อย | ลดลง |
| ทะเลสาบสงขลา | X.170 | บ้านคลองลำ | อำเภอศรีนครินทร์ | จังหวัดพัทลุง | 25.20 | 290 | 20.84 | 6.00 | 6.00 | -4.36 | น้อย | ทรงตัว |
| 11. ภาคใต้ฝั่งตะวันออก | X.180 | สะพานเทศบาล | อำเภอเมือง | จังหวัดชุมพร | 3.80 | 193 | 0.77 | 38.10 | 18.60 | -3.03 | ปกติ | เพิ่มขึ้น |
| ภาคใต้ฝั่งตะวันออก | X.119A | สะพานสันตสุข | อำเภอสุโขทัย | จังหวัดราชบุรี | 8.20 | 203 | 4.56 | 40.10 | 34.50 | -3.64 | ปกติ | เพิ่มขึ้น |
| ภาคใต้ฝั่งตะวันออก | X.53A | คลองชุมพร | อำเภอเมือง | จังหวัดชุมพร | 9.30 | 143 | 2.81 | 6.10 | 4.50 | -6.49 | น้อย | เพิ่มขึ้น |
| ภาคใต้ฝั่งตะวันออก | X.212 | คลองหลังสวน | อำเภอหลังสวน | จังหวัดชุมพร | 6.00 | 1,460 | 0.25 | 92.50 | 87.10 | -5.75 | น้อย | เพิ่มขึ้น |
| 12. ภาคใต้ฝั่งตะวันตก | X.234 | บ้านป่าหมาก | อำเภอเมือง | จังหวัดตรัง | 6.40 | 426 | 1.58 | 70.00 | 60.00 | -4.82 | ปกติ | เพิ่มขึ้น |

○ น้ำเก็บกักประเทศ (อ่างเก็บน้ำขนาดใหญ่) ณ วันที่ 28 พฤษภาคม 2564

- ปี 2559 มีน้ำ 31,286 ล้าน ลบ.ม. คิดเป็น 44%
- ปี 2563 มีน้ำ 31,804 ล้าน ลบ.ม. คิดเป็น 45%
- ปี 2564 มีน้ำ 32,888 ล้าน ลบ.ม. คิดเป็น 46%
- ปี 2564 **มากกว่า** ปี 2559 จำนวน 1,602 ล้าน ลบ.ม.
- ปี 2564 **มากกว่า** ปี 2563 จำนวน 1,084 ล้าน ลบ.ม.

○ น้ำเก็บกักในลุ่มเจ้าพระยา ณ วันที่ 28 พฤษภาคม 2564

- ปี 2559 มีน้ำ 8,099 ล้าน ลบ.ม. คิดเป็น 33%
- ปี 2563 มีน้ำ 8,059 ล้าน ลบ.ม. คิดเป็น 32%
- ปี 2564 มีน้ำ 8,465 ล้าน ลบ.ม. คิดเป็น 34%
- ปี 2564 **มากกว่า** ปี 2559 จำนวน 366 ล้าน ลบ.ม.
- ปี 2564 **มากกว่า** ปี 2563 จำนวน 406 ล้าน ลบ.ม.

2.2 สภาพน้ำเก็บกักในอ่างเก็บน้ำขนาดใหญ่ (ข้อมูล วันที่ 28 พ.ค. 64)

| ภาค อ่างเก็บน้ำเขื่อน | ความจุ ที่ รนส. (ล้าน ม.) | ความจุ ที่ รนท. (ล้าน ม.) | ความจุน้ำ ใช้การ (ล้าน ม.) | ณ วันนี้ | | | | | | | ปริมาณน้ำ ไหลลง วันนี้ (ล้าน ม.) | ปริมาณน้ำ ระบาย วันนี้ (ล้าน ม.) |
|------------------------------|---------------------------------|---------------------------------|----------------------------------|----------------------|-----------|----------------------|-----------|----------------------------|-----------|-------------|---|---|
| | | | | ปี 2563 | | ปี 2564 | | | | | | |
| | | | | ปริมาตร (ล้าน ม.) | % รณท. | ปริมาตร (ล้าน ม.) | % รณท. | ปริมาตรใช้การ (ล้าน ม.) | % รณท. | % ใช้การ | | |
| ภาคเหนือ | | | | | | | | | | | | |
| ภูมิพล* | 13,462 | 13,462 | 9,662 | 4,245 | 32 | 4,509 | 33 | 709 | 5 | 7 | 2.81 | 6.00 |
| สิริกิติ์* | 10,508 | 9,510 | 6,660 | 3,465 | 36 | 3,499 | 37 | 649 | 7 | 10 | 6.13 | 13.96 |
| แม่จัตสมบูรณ์ชล | 323 | 265 | 253 | 49 | 18 | 92 | 35 | 79 | 30 | 31 | 0.12 | 0.29 |
| แม่กวังอุดมธารา | 295 | 263 | 249 | 62 | 24 | 49 | 19 | 35 | 13 | 14 | 0.16 | 0.04 |
| ก๊วลม | 106 | 106 | 103 | 48 | 45 | 62 | 58 | 58 | 55 | 57 | 0.75 | 0.42 |
| ก๊วคหมา | 209 | 170 | 164 | 45 | 27 | 48 | 28 | 42 | 25 | 25 | 0.32 | 0.05 |
| แควน้อยบำรุงแดน | 1,080 | 939 | 896 | 237 | 25 | 275 | 29 | 232 | 25 | 26 | 1.16 | 3.89 |
| แม่มอก | 110 | 110 | 94 | 25 | 23 | 41 | 38 | 25 | 23 | 27 | 0.02 | 0.02 |
| รวมภาคเหนือ | 26,093 | 24,825 | 18,080 | 8,176 | 33 | 8,575 | 35 | 1,830 | 7 | 10 | 11.46 | 24.67 |
| ภาคตะวันออกเฉียงเหนือ | | | | | | | | | | | | |
| ห้วยหลวง | 136 | 136 | 129 | 27 | 20 | 38 | 28 | 31 | 23 | 24 | 0.00 | 0.11 |
| น้ำอูน | 780 | 520 | 475 | 189 | 36 | 187 | 36 | 142 | 27 | 30 | 0.17 | 0.00 |
| น้ำพุง* | 200 | 165 | 157 | 41 | 25 | 55 | 33 | 47 | 28 | 30 | 0.09 | 0.45 |
| จุฬาภรณ์* | 181 | 164 | 127 | 41 | 25 | 102 | 62 | 65 | 39 | 51 | 1.58 | 0.00 |
| อุบลรัตน์* | 4,640 | 2,431 | 1,850 | 330 | 14 | 904 | 37 | 323 | 13 | 17 | 6.35 | 3.04 |
| ลำปาว | 2,450 | 1,980 | 1,880 | 654 | 33 | 471 | 24 | 371 | 19 | 20 | 7.33 | 0.29 |
| ลำตะคอง | 445 | 314 | 292 | 91 | 29 | 239 | 76 | 216 | 69 | 74 | 0.00 | 1.21 |
| ลำพระเพลิง | 242 | 155 | 154 | 13 | 8 | 97 | 63 | 96 | 62 | 62 | 0.37 | 0.64 |
| มูลบ | 350 | 141 | 134 | 26 | 18 | 101 | 71 | 94 | 66 | 70 | 0.09 | 0.04 |
| ลำแซะ | 325 | 275 | 268 | 39 | 14 | 150 | 55 | 143 | 52 | 54 | 0.56 | 0.12 |
| ลำนางรอง | 197 | 121 | 118 | 18 | 15 | 83 | 68 | 80 | 66 | 68 | 0.36 | 0.00 |
| สิรินธร* | 1,966 | 1,966 | 1,135 | 1,022 | 52 | 1,162 | 59 | 331 | 17 | 29 | 0.89 | 0.00 |
| รวมภาค ตอน. | 11,911 | 8,368 | 6,718 | 2,490 | 30 | 3,588 | 43 | 1,938 | 23 | 29 | 17.79 | 5.90 |
| ภาคกลาง | | | | | | | | | | | | |
| ป่าสักชลสิทธิ์ | 960 | 960 | 957 | 112 | 12 | 182 | 19 | 179 | 19 | 19 | 0.00 | 4.33 |
| ทับเสลา | 190 | 160 | 143 | 32 | 20 | 56 | 35 | 39 | 25 | 28 | 0.00 | 0.00 |
| กระเสียว | 390 | 299 | 259 | 54 | 18 | 109 | 36 | 69 | 23 | 27 | 1.04 | 1.89 |
| รวมภาคกลาง | 1,540 | 1,419 | 1,359 | 198 | 14 | 347 | 24 | 287 | 20 | 21 | 1.04 | 6.22 |
| ภาคตะวันตก | | | | | | | | | | | | |
| ศรีนครินทร์* | 18,770 | 17,745 | 7,480 | 12,412 | 70 | 11,452 | 65 | 1,187 | 7 | 16 | 2.93 | 12.08 |
| วชิราลงกรณ์* | 11,000 | 8,860 | 5,848 | 4,144 | 47 | 3,587 | 40 | 575 | 6 | 10 | 4.25 | 7.98 |
| รวมภาคตะวันตก | 29,770 | 26,605 | 13,328 | 16,556 | 62 | 15,038 | 57 | 1,761 | 7 | 13 | 7.18 | 20.06 |
| ภาคตะวันออก | | | | | | | | | | | | |
| ขุนด่านปราการชล | 225 | 224 | 219 | 28 | 12 | 35 | 15 | 30 | 13 | 14 | 0.02 | 0.11 |
| คลองสิียด | 450 | 420 | 390 | 50 | 12 | 56 | 13 | 26 | 6 | 7 | 0.25 | 0.09 |
| บางพระ | 127 | 117 | 105 | 19 | 16 | 49 | 42 | 37 | 32 | 36 | 0.17 | 0.27 |
| หนองปลาไหล | 206 | 164 | 150 | 31 | 19 | 144 | 88 | 130 | 80 | 87 | 2.26 | 0.43 |
| ประแสร์ | 322 | 295 | 275 | 22 | 8 | 183 | 62 | 163 | 55 | 59 | 2.91 | 0.21 |
| นฤปดินทรจินดา | 338 | 295 | 276 | 69 | 24 | 83 | 28 | 64 | 22 | 23 | 0.41 | 0.07 |
| รวมภาคตะวันออก | 1,668 | 1,515 | 1,415 | 220 | 14 | 550 | 36 | 451 | 30 | 32 | 6.02 | 1.16 |
| ภาคใต้ | | | | | | | | | | | | |
| แก่งกระจาน | 900 | 710 | 645 | 232 | 33 | 271 | 38 | 206 | 29 | 32 | 0.65 | 1.29 |
| ปราณบุรี | 490 | 391 | 373 | 116 | 30 | 218 | 56 | 201 | 51 | 54 | 0.14 | 2.01 |
| รัชชประภา* | 6,144 | 5,639 | 4,287 | 2,840 | 50 | 3,276 | 58 | 1,924 | 34 | 45 | 9.18 | 7.49 |
| บางยาง* | 1,590 | 1,454 | 1,178 | 978 | 67 | 1,024 | 70 | 747 | 51 | 63 | 3.28 | 8.11 |
| รวมภาคใต้ | 9,124 | 8,194 | 6,484 | 4,165 | 51 | 4,789 | 58 | 3,078 | 38 | 47 | 13.25 | 18.90 |
| รวมทั้งประเทศ | 80,106 | 70,926 | 47,384 | 31,806 | 45 | 32,888 | 46 | 9,345 | 13 | 20 | 56.75 | 76.92 |

ต่ำกว่า 30 %
รวม 9 แห่ง

ตั้งแต่ 31 - 50%
รวม 12 แห่ง

ตั้งแต่ 51-80%
รวม 13 แห่ง

มากกว่า 80%
รวม 1 แห่ง

2.3 สภาพน้ำในอ่างเก็บน้ำ 4 เขื่อนหลักกลุ่มเจ้าพระยา (ข้อมูล วันที่ 28 พ.ค. 64)

สภาพน้ำในอ่างเก็บน้ำ ภูมิพล สิริกิติ์ แควน้อยฯ และป่าสักฯ วันที่ 28 พฤษภาคม 2564

| อ่างเก็บน้ำ | ปริมาณน้ำในอ่างฯ | | ปริมาณน้ำใช้การได้ | | ปริมาณน้ำไหลลงอ่างฯ | | ปริมาณน้ำระบาย | | รับน้ำได้อีก | เปรียบเทียบน้ำใช้การ - น้อยกว่า / + มากกว่า ปี 2559 |
|-------------------|------------------|-----------|--------------------|-----------|---------------------|-------------|----------------|--------------|---------------|--|
| | ปริมาณน้ำ | % ความจุ | ปริมาณน้ำ | % ใช้การ | วันนี้ | เมื่อวาน | วันนี้ | เมื่อวาน | | |
| ภูมิพล | 4,509 | 33 | 709 | 7 | 2.81 | 0.00 | 6.00 | 6.00 | 8,953 | 476 |
| สิริกิติ์ | 3,499 | 37 | 649 | 10 | 6.13 | 4.82 | 13.96 | 14.11 | 6,011 | -113 |
| ภูมิพล+สิริกิติ์ | 8,008 | 35 | 1,358 | 8 | 8.94 | 4.82 | 19.96 | 20.11 | 14,964 | 364 |
| แควน้อยฯ | 275 | 29 | 232 | 26 | 1.16 | 0.00 | 3.89 | 3.89 | 664 | 36 |
| ป่าสักชลสิทธิ์ | 182 | 19 | 179 | 19 | 0.00 | 0.00 | 4.33 | 4.33 | 778 | -34 |
| รวมทั้งหมด | 8,465 | 34 | 1,769 | 10 | 10.10 | 4.82 | 28.18 | 28.33 | 16,406 | 366 |

(หน่วย : ล้าน ลบ.ม.)

2.4 สถานการณ์น้ำลุ่มน้ำเจ้าพระยา

แม่น้ำปิง ปริมาณน้ำไหลผ่านที่สถานี P.17 อ.บรรพตพิสัย จ.นครสวรรค์ วัดได้ 20.00 ลบ.ม./วินาที (เมื่อวาน 23.00 ลบ.ม./วินาที) ต่ำกว่าตลิ่ง 5.97 เมตร **มีแนวโน้มลดลง**

แม่น้ำน่าน ปริมาณน้ำไหลผ่านที่สถานี N.67 อ.ชุมแสง จ.นครสวรรค์ วัดได้ 125.00 ลบ.ม./วินาที (เมื่อวาน 121.00 ลบ.ม./วินาที) ต่ำกว่าตลิ่ง 9.43 เมตร **มีแนวโน้มลดลง**

แม่น้ำเจ้าพระยา ปริมาณน้ำไหลผ่านที่สถานี C.2 อ.เมืองนครสวรรค์ วัดได้ 142.00 ลบ.ม./วินาที (เมื่อวาน 145.00 ลบ.ม./วินาที) ต่ำกว่าตลิ่ง 9.44 เมตร **มีแนวโน้มลดลง** และมีปริมาณน้ำไหลผ่านท้ายเขื่อนเจ้าพระยา (C.13) ในอัตรา 70.00 ลบ.ม./วินาที (เมื่อวาน 70.00 ลบ.ม./วินาที) ไหลผ่านสถานีวัดน้ำ C.29A อ.บางไทร มีปริมาณน้ำไหลผ่านเฉลี่ย 79.00 ลบ.ม./วินาที (เมื่อวาน 80.00 ลบ.ม./วินาที)

2.5 สภาพน้ำในอ่างเก็บน้ำขนาดกลาง (ข้อมูล วันที่ 28 พ.ค. 64)

| ข้อมูลวันที่ 28 พฤษภาคม 2564 | | | | | | | | | | | | | | | | | | | |
|---|------------|------------|---------------|--------------------|------------|------------|---------------|--------------------|------------|-------------|---------------|--------------------|-----------|------------|---------------|--------------------|----------|------------|----------|
| สรุปอ่างขนาดกลางที่มีปริมาณในช่วง <=30 % 31 - 50 % >50-80% >80 - 100 % และ >100 % | | | | | | | | | | | | | | | | | | | |
| ภาค | จำนวน | 31 - 50 % | | 31 - 50 % | | >50-80% | | >50-80% | | >80 - 100 % | | >80 - 100 % | | >100 % | | >100 % | | | |
| | | สขป. | จำนวน | ภาค | จำนวน | สขป. | จำนวน | ภาค | จำนวน | สขป. | จำนวน | ภาค | จำนวน | สขป. | จำนวน | ภาค | จำนวน | สขป. | จำนวน |
| เหนือ | 23 | 1 | 4 | เหนือ | 29 | 1 | 7 | เหนือ | 17 | 1 | 4 | เหนือ | 6 | 1 | 0 | เหนือ | 0 | 1 | 0 |
| | | 2 | 12 | | | 2 | 15 | | | 2 | 6 | | | 2 | 6 | | | 2 | 0 |
| | | 3 | 1 | | | 3 | 2 | | | 3 | 2 | | | 3 | 0 | | | 3 | 0 |
| | | 4 | 6 | | | 4 | 5 | | | 4 | 5 | | | 4 | 0 | | | 4 | 0 |
| ตะวันออกเฉียงเหนือ | 60 | 5 | 21 | ตะวันออกเฉียงเหนือ | 66 | 5 | 15 | ตะวันออกเฉียงเหนือ | 70 | 5 | 14 | ตะวันออกเฉียงเหนือ | 21 | 5 | 3 | ตะวันออกเฉียงเหนือ | 1 | 5 | 0 |
| | | 6 | 18 | | | 6 | 14 | | | 6 | 17 | | | 6 | 2 | | | 6 | 1 |
| | | 7 | 11 | | | 7 | 16 | | | 7 | 13 | | | 7 | 7 | | | 7 | 0 |
| | | 8 | 10 | | | 8 | 21 | | | 8 | 26 | | | 8 | 9 | | | 8 | 0 |
| ตะวันออกเฉียง | 9 | 9 | ตะวันออกเฉียง | 17 | 9 | 17 | ตะวันออกเฉียง | 21 | 9 | 21 | ตะวันออกเฉียง | 4 | 9 | 4 | ตะวันออกเฉียง | 0 | 9 | 0 | |
| กลาง | 5 | 10 | 4 | กลาง | 8 | 10 | 8 | กลาง | 7 | 10 | 6 | กลาง | 2 | 10 | 1 | กลาง | 0 | 10 | 0 |
| | | 11 | 0 | | | 11 | 0 | | | 11 | 0 | | | 11 | 0 | | | 11 | 0 |
| | | 12 | 1 | | | 12 | 0 | | | 12 | 1 | | | 12 | 1 | | | 12 | 0 |
| ตะวันตก | 1 | 13 | 1 | ตะวันตก | 0 | 13 | 0 | ตะวันตก | 4 | 13 | 4 | ตะวันตก | 2 | 13 | 2 | ตะวันตก | 0 | 13 | 0 |
| ใต้ | 4 | 14 | 4 | ใต้ | 5 | 14 | 4 | ใต้ | 27 | 14 | 7 | ใต้ | 2 | 14 | 1 | ใต้ | 1 | 14 | 1 |
| | | 15 | 0 | | | 15 | 1 | | | 15 | 12 | | | 15 | 0 | | | 15 | 0 |
| | | 16 | 0 | | | 16 | 0 | | | 16 | 7 | | | 16 | 1 | | | 16 | 0 |
| | | 17 | 0 | | | 17 | 0 | | | 17 | 1 | | | 17 | 0 | | | 17 | 0 |
| รวม | 102 | รวม | 102 | รวม | 125 | รวม | 125 | รวม | 146 | รวม | 146 | รวม | 37 | รวม | 37 | รวม | 2 | รวม | 2 |

รวมทั้งหมด 412 แห่ง

3 แผน-ผลการบริหารจัดการน้ำ ข้อมูล ณ วันที่ 28 พ.ค. 64

- แผน-ผลการบริหารจัดการน้ำ **ฤดูแล้ง ปี 2563/64** (ลุ่มน้ำแม่กลอง ตั้งแต่ 1 ม.ค.-30 มิ.ย.64)

| ลุ่มน้ำ | แผน (ล้าน ลบ.ม.) | ผลจัดสรรน้ำ (ล้าน ลบ.ม.) | คงเหลือ (ล้าน ลบ.ม.) |
|---------|------------------|--------------------------|----------------------|
| แม่กลอง | 3,800 | 3,013 (79%) | 787 (21%) |

- แผน-ผลการบริหารจัดการน้ำ **ฤดูฝน ปี 2564** (ตั้งแต่ 1 พ.ค. 64 – 31 ต.ค. 64)

| ลุ่มน้ำ | แผน (ล้าน ลบ.ม.) | ผลจัดสรรน้ำ (ล้าน ลบ.ม.) | คงเหลือ (ล้าน ลบ.ม.) |
|----------------------|------------------|--------------------------|----------------------|
| ทั่วประเทศ | 32,339 | 2,246 (7%) | 30,093 (93%) |
| เจ้าพระยา (4 เขื่อน) | 11,739 | 695 (6%) | 11,044 (94%) |

4. การเพาะปลูก

- **การเพาะปลูกข้าวนาปี 2563/64** ข้อมูล ณ วันที่ 26 พ.ค.64

- ทั่วประเทศ แผนเพาะปลูกข้าวนาปี 1.90 ล้านไร่ **เพาะปลูกแล้ว 5.430 ล้านไร่** แยกเป็น เพาะปลูกตามแผน 1.518 ล้านไร่ เพาะปลูกเกินแผน 0.480 ล้านไร่ และเพาะปลูกนอกแผน 3.432 ล้านไร่ ผลเก็บเกี่ยว 4.70 ล้านไร่
- ลุ่มน้ำเจ้าพระยา แผนเพาะปลูกข้าวนาปี - ล้านไร่ (รณรงค้งคทำนาต่อเนื่องในฤดูแล้ง ปี 2563/64) **ยังคงมีการเพาะปลูก 2.79 ล้านไร่ ผลเก็บเกี่ยว 2.79 ล้านไร่**

- **การเพาะปลูกข้าวนาปี 2564** ข้อมูล ณ วันที่ 26 พ.ค.64

- ทั่วประเทศ แผนเพาะปลูก 16.65 ล้านไร่ **เพาะปลูกแล้ว 4.48 ล้านไร่** คิดเป็นร้อยละ 26.91 ของแผนฯ
- ลุ่มน้ำเจ้าพระยา แผนเพาะปลูก 7.97 ล้านไร่ **เพาะปลูก 3.21 ล้านไร่** คิดเป็นร้อยละ 40.35 ของแผนฯ

- **การเพาะปลูกข้าวนาปี 2564** **ทุ่งลุ่มต่ำเจ้าพระยา 13 ทุ่ง**

- พื้นที่ลุ่มต่ำบางระกำ แผนเพาะปลูก 265,000 ไร่ **เพาะปลูกแล้ว 265,000 ไร่**
- พื้นที่ลุ่มต่ำเจ้าพระยา 12 ทุ่งตอนล่าง แผนเพาะปลูก 1.145 ล้านไร่ **เพาะปลูกแล้ว 751,670 ไร่**
- รวมพื้นที่ลุ่มต่ำ 13 ทุ่ง แผนเพาะปลูก 1.41 ล้านไร่ **เพาะปลูกแล้ว 1,016,670 ไร่**

5. วิเคราะห์สถานการณ์

5.1 คาดการณ์ปริมาณฝนจากแบบจำลองบรรยากาศจากกรมอุตุนิยมวิทยา (3วันล่วงหน้า)

- วันที่ 28 พ.ค. 64 (28 พ.ค. 64 เวลา 07.00 น. – 29 พ.ค. 64 เวลา 07.00 น.) มีฝนตกปานกลาง (10.1-35.0 มม.) บริเวณพื้นที่ ทั่วทุกภูมิภาคของประเทศไทย มีฝนตกหนัก (35.1-90 มม.) บริเวณพื้นที่ จ.เชียงราย จ.เชียงใหม่ จ.แม่ฮ่องสอน จ.น่าน จ.พิษณุโลก จ.เลย จ.หนองบัวลำภู จ.อุดรธานี จ.บึงกาฬ จ.สกลนคร จ.นครพนม จ.มุกดาหาร จ.ขอนแก่น จ.ชัยภูมิ จ.เพชรบูรณ์ จ.ตาก จ.กำแพงเพชร จ.กาญจนบุรี จ.นครนายก จ.ปราจีนบุรี จ.ชลบุรี จ.ระยอง จ.จันทบุรี จ.ตราด จ.ราชบุรี จ.เพชรบุรี จ.ประจวบคีรีขันธ์ จ.ชุมพร จ.ระนอง จ.พังงา จ.สุราษฎร์ธานี จ.กระบี่ และ จ.นครศรีธรรมราช มีฝนตกหนักมาก (มากกว่า 90 มม.) บริเวณพื้นที่ จ.พิษณุโลก จ.ชลบุรี จ.ระยอง จ.จันทบุรี และ จ.ตราด

- วันที่ 29 พ.ค. 64 (29 พ.ค. 64 เวลา 07.00 น. – 30 พ.ค. 64 เวลา 07.00 น.) มีฝนตกปานกลาง (10.1-35.0 มม.) บริเวณพื้นที่ ทั่วทุกภูมิภาคของประเทศไทย มีฝนตกหนัก (35.1-90 มม.) บริเวณพื้นที่ จ.เชียงราย จ.เชียงใหม่ จ.แม่ฮ่องสอน จ.หนองคาย จ.บึงกาฬ จ.ตาก จ.กาญจนบุรี จ.นครนายก จ.ปราจีนบุรี จ.ชลบุรี จ.ระยอง จ.จันทบุรี จ.ตราด จ.ราชบุรี จ.เพชรบุรี และ จ.ประจวบคีรีขันธ์

- วันที่ 30 พ.ค. 64 (30 พ.ค. 64 เวลา 07.00 น. – 31 พ.ค. 64 เวลา 07.00 น.) มีฝนตกปานกลาง (10.1-35.0 มม.) บริเวณพื้นที่ ทั่วทุกภูมิภาคของประเทศไทย มีฝนตกหนัก (35.1-90 มม.) บริเวณพื้นที่ จ.บึงกาฬ จ.นครพนม จ.จันทบุรี จ.ตราด จ.สมุทรปราการ จ.ราชบุรี จ.เพชรบุรี จ.ประจวบคีรีขันธ์ จ.ชุมพร และ จ.นครศรีธรรมราช

3.2 คาดการณ์ปริมาณน้ำ (วันที่ 29 พ.ค. 64)

คาดการณ์ปริมาณน้ำไหลผ่านลุ่มน้ำปิงที่สถานี P.17 อ.บรรพตพิสัย จ.นครสวรรค์ จะมีปริมาณน้ำไหลผ่าน 19.00 ลบ.ม./วินาที มีแนวโน้มลดลง ลุ่มน้ำน่านที่สถานี N.67 อ.ชุมแสง จ.นครสวรรค์ จะมีปริมาณน้ำไหลผ่าน 115.00 ลบ.ม./วินาที มีแนวโน้มลดลง โดยจะทำให้ในลุ่มน้ำเจ้าพระยาที่สถานี C.2 อ.เมืองนครสวรรค์ จ.นครสวรรค์ จะมีปริมาณน้ำไหลผ่าน 139.00 ลบ.ม./วินาที มีแนวโน้มลดลง

6. รายงานสถานการณ์ค่าความเค็ม (ข้อมูล วันที่ 28 พ.ค. 64 เวลา 07:00 น.)

| แม่น้ำ | สถานีเฝ้าระวัง | เกณฑ์เฝ้าระวัง (กรัม/ลิตร) | ค่าความเค็ม (กรัม/ลิตร) |
|----------------|--------------------|-------------------------------|----------------------------|
| เจ้าพระยา | ประปาสำแล | 0.25 | 0.22 (ปกติ) |
| ปราจีน-บางปะกง | บางคาง | 2 | 0.09 (ปกติ) |
| ท่าจีน | ด้านนอกคลองจินดา | 0.75 | 0.60 (ปกติ) |
| | ด้านในคลองจินดา | 0.75 | 0.45 (ปกติ) |
| แม่กลอง | ปากคลองดำเนินสะดวก | 2 | 0.19 (ปกติ) |