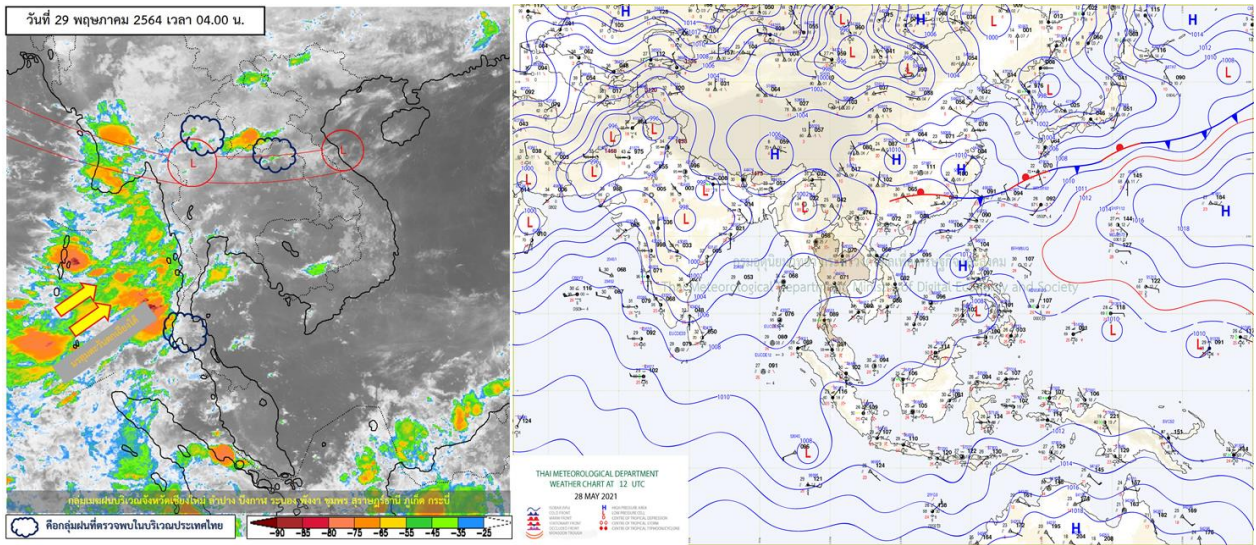


รายงานสรุปศูนย์ปฏิบัติการน้ำอัจฉริยะ
เรื่อง สถานการณ์น้ำและการเฝ้าระวัง
ประจำวันเสาร์ 29 พฤษภาคม พ.ศ. 2564

1. สภาพอากาศและปริมาณฝน

1.1 สภาพอากาศ (กรมอุตุนิยมวิทยา)



มรสุมตะวันตกเฉียงใต้กำลังแรงที่พัดปกคลุมทะเลอันดามัน ภาคใต้ และอ่าวไทย มีกำลังอ่อนลง แต่ยังคงทำให้บริเวณประเทศไทยตอนบนมีฝนฟ้าคะนองเกิดขึ้น โดยมีฝนตกหนักบางแห่งในภาคเหนือ ภาคกลาง และภาคใต้ ขอให้ประชาชนบริเวณดังกล่าวระวังอันตรายจากฝนตกหนักที่เกิดขึ้นในระยะนี้สำหรับคลื่นลมบริเวณทะเลอันดามัน และอ่าวไทยมีกำลังปานกลาง แต่ยังคงทำให้ทะเลอันดามันมีคลื่นสูง 2-3 เมตร บริเวณที่มีฝนฟ้าคะนองมีคลื่นสูงมากกว่า 3 เมตร ส่วนอ่าวไทยตอนบนทะเลมีคลื่นสูงป 1-2 เมตร อ่าวไทยตอนล่างทะเลมีคลื่นสูงประมาณ 1 เมตร และบริเวณที่มีฝนฟ้าคะนองคลื่นสูงมากกว่า 2 เมตร ขอให้ชาวเรือบริเวณอ่าวไทยเดินเรือด้วยความระมัดระวัง และชาวเรือบริเวณทะเลอันดามันควรงดการเดินทางเรือในระยะนี้ไว้ด้วย

1.2 สภาพฝน

ปริมาณฝนสูงสุด 5 อันดับ จากสำนักงานทรัพยากรน้ำแห่งชาติ เวลา 07.00 น. วันที่ 28 พ.ค.64 ถึงเวลา 07.00 น. วันที่ 29 พ.ค.64 ตามลำดับ ดังนี้

1. อ.เกาะช้าง จ.ตราด	วัดปริมาณฝนได้	481.5	มม.
2. อ.สัตหีบ จ.ชลบุรี	วัดปริมาณฝนได้	141.9	มม.
3. อ.เมือง จ.เชียงราย	วัดปริมาณฝนได้	91.5	มม.
4. อ.ชาติตระการ จ.พิษณุโลก	วัดปริมาณฝนได้	86.0	มม.
5. อ.คีรีมาศ จ.สุโขทัย	วัดปริมาณฝนได้	85.0	มม.

2. สถานการณ์น้ำท่าและสภาพน้ำในอ่างเก็บน้ำ

2.1 สถานการณ์น้ำท่าในลุ่มน้ำต่างๆ (ข้อมูล วันที่ 29 พ.ค. 64 เวลา 06.00 น.)

แม่น้ำ	สถานี	ที่ตั้งสถานี	ที่ตั้ง	ความจุ	ระดับน้ำ	ปริมาณน้ำ		ต่ำ(-) สูง(+) กว่าตลิ่ง	อยู่ใน เกณฑ์	แนวโน้ม		
						วันนี้	เมื่อวาน					
			ม.	ม. ³ / วิ.	ม.	ม. ³ / วิ.	ม. ³ / วิ.					
1. ปิง	P.1	สะพานนวมรัฐ	อำเภอเมือง	จังหวัดเชียงใหม่	3.70	445	1.47	15.05	13.75	-2.23	น้อย	เพิ่มขึ้น
ปิง	P.7A	สะพานบ้านห้วยยาง	อำเภอเมือง	จังหวัดกำแพงเพชร	5.34	3,000	0.48	128.00	121.10	-4.86	น้อย	เพิ่มขึ้น
ปิง	P.17	บ้านท่าจั่ว	อำเภอบรรพตพิสัย	จังหวัดนครสวรรค์	39.80	2,990	33.84	21.00	20.00	-5.96	น้อย	เพิ่มขึ้น
2. วัง	W.1C	สะพานเสตุวาริ	อำเภอเมือง	จังหวัดลำปาง	5.20	651	-0.65	*	*	-5.85	น้อย	ทรงตัว
3. ยม	Y.1C	สะพานบ้านน้ำโค้ง	อำเภอเมือง	จังหวัดแพร่	8.20	993	0.53	14.82	15.50	-7.67	น้อย	ลดลง
4. น่าน	N.1	หน้าสำนักงานป่าไม้	อำเภอเมือง	จังหวัดน่าน	7.00	1,217	-0.16	10.30	11.20	-7.16	น้อย	ลดลง
น่าน	N.5A	สะพานเอกาทศรถ	อำเภอเมือง	จังหวัดพิษณุโลก	10.37	1,365	1.41	137.30	153.20	-8.96	น้อย	ลดลง
น่าน	N.67	สะพานบ้านเกยไชย	อำเภอชุมแสง	จังหวัดนครสวรรค์	28.30	1,579	18.94	130.00	125.00	-9.36	น้อย	เพิ่มขึ้น
5. เจ้าพระยา	C.2	ค่ายจิรประวัติ	อำเภอเมือง	จังหวัดนครสวรรค์	26.20	3,590	16.80	146.00	142.00	-9.40	น้อย	เพิ่มขึ้น
เจ้าพระยา	C.13	ท้ายเขื่อนเจ้าพระยา	อำเภอสรรพยา	จังหวัดชัยนาท	16.34	2,840	5.44	70.00	70.00	-10.90	น้อย	ทรงตัว
6. ป่าสัก	S.28	ท้ายเขื่อนป่าสักชลสิทธิ์	อำเภอพัฒนานิคม	จังหวัดลพบุรี	31.46	1,175	18.43	51.00	52.00	-13.03	น้อย	ลดลง
7. มูล	M.7	สะพานเสรีประชาธิปไตย	อำเภอเมือง	จังหวัดอุบลราชธานี	7.00	2,300	2.07	84.00	104.00	-4.93	น้อย	ลดลง
8. ชี	E.20A	บ้านบ้านฟ้าหยาด	อำเภอมหาชนะชัย	จังหวัดยโสธร	10.00	1,220	3.02	30.20	34.98	-6.98	น้อย	ลดลง
9. เพชรบุรี	B.9	บ้านสาระเห็น	อำเภอท่ายาง	จังหวัดเพชรบุรี	6.60	355	2.31	12.75	16.00	-4.29	น้อย	ลดลง
เพชรบุรี	B.6A	สะพานท่าเกวียน	อำเภอแก่งกระจาน	จังหวัดเพชรบุรี	6.00	260	1.46	9.90	30.10	-4.54	น้อย	ลดลง
เพชรบุรี	B.15	สะพานเทศบาล	อำเภอเมือง	จังหวัดเพชรบุรี	5.40	150	1.46	19.20	14.20	-3.94	น้อย	เพิ่มขึ้น
10. ทะเลสาบสงขลา	X.44	คลองจตุรเมษา	อำเภอหาดใหญ่	จังหวัดสงขลา	7.40	534	0.94	38.40	19.85	-6.46	น้อย	เพิ่มขึ้น
ทะเลสาบสงขลา	X.170	บ้านคลองลำ	อำเภอศรีนครินทร์	จังหวัดพัทลุง	25.20	290	20.83	5.75	6.00	-4.37	น้อย	ลดลง
11. ภาคใต้ฝั่งตะวันออก	X.180	สะพานเทศบาล	อำเภอเมือง	จังหวัดชุมพร	3.80	193	0.83	40.20	38.10	-2.97	ปกติ	เพิ่มขึ้น
ภาคใต้ฝั่งตะวันออก	X.119A	สะพานสันตสุข	อำเภอสุโขทัย	จังหวัดราชบุรี	8.20	203	4.52	38.70	40.10	-3.68	ปกติ	ลดลง
ภาคใต้ฝั่งตะวันออก	X.53A	คลองชุมพร	อำเภอเมือง	จังหวัดชุมพร	9.30	143	2.41	2.10	6.10	-6.89	น้อย	ลดลง
ภาคใต้ฝั่งตะวันออก	X.212	คลองหลังสวน	อำเภอหลังสวน	จังหวัดชุมพร	6.00	1,460	0.34	100.60	92.50	-5.66	น้อย	เพิ่มขึ้น
12. ภาคใต้ฝั่งตะวันตก	X.234	บ้านป่าหมาก	อำเภอเมือง	จังหวัดตรัง	6.40	426	2.31	106.60	70.00	-4.09	ปกติ	เพิ่มขึ้น

○ น้ำเก็บกักประเทศ (อ่างเก็บน้ำขนาดใหญ่) ณ วันที่ 29 พฤษภาคม 2564

- ปี 2559 มีน้ำ 31,274 ล้าน ลบ.ม. คิดเป็น 44%
- ปี 2563 มีน้ำ 31,743 ล้าน ลบ.ม. คิดเป็น 45%
- ปี 2564 มีน้ำ 32,839 ล้าน ลบ.ม. คิดเป็น 46%
- ปี 2564 **มากกว่า** ปี 2559 จำนวน 1,565 ล้าน ลบ.ม.
- ปี 2564 **มากกว่า** ปี 2563 จำนวน 1,096 ล้าน ลบ.ม.

○ น้ำเก็บกักในลุ่มเจ้าพระยา ณ วันที่ 29 พฤษภาคม 2564

- ปี 2559 มีน้ำ 8,089 ล้าน ลบ.ม. คิดเป็น 33%
- ปี 2563 มีน้ำ 8,034 ล้าน ลบ.ม. คิดเป็น 32%
- ปี 2564 มีน้ำ 8,465 ล้าน ลบ.ม. คิดเป็น 34%
- ปี 2564 **มากกว่า** ปี 2559 จำนวน 376 ล้าน ลบ.ม.
- ปี 2564 **มากกว่า** ปี 2563 จำนวน 431 ล้าน ลบ.ม.

2.2 สภาพน้ำเก็บกักในอ่างเก็บน้ำขนาดใหญ่ (ข้อมูล วันที่ 29 พ.ค. 64)

ภาค อ่างเก็บน้ำเขื่อน	ความจุ ที่ รนส. (ลาน ม.)	ความจุ ที่ รนท. (ลาน ม.)	ความจุ น้ำ ใช้การ (ลาน ม.)	ณ วันที่								ปริมาณน้ำ ไหลลง วันนี้ (ลาน ม.)	ปริมาณน้ำ ระบาย วันนี้ (ลาน ม.)
				ปี 2563				ปี 2564					
				ปริมาตร (ลาน ม.)	% รณท.	ปริมาตร (ลาน ม.)	% รณท.	ปริมาตรใช้การ (ลาน ม.)	% รณท.	% ใช้การ	% ใช้การ		
ภาคเหนือ													
ภูมิพล*	13,462	13,462	9,662	4,233	31	4,491	33	691	5	7	0.00	12.00	
สิริกิติ์*	10,508	9,510	6,660	3,450	36	3,489	37	639	7	10	4.75	14.00	
แม่งัดสมบูรณ์ชล	323	265	253	48	18	91	35	79	30	31	0.11	0.29	
แม่งาวอุดมธารา	295	263	249	62	24	49	19	35	13	14	0.27	0.04	
ก๊วลม	106	106	103	48	45	62	58	58	55	57	0.36	0.25	
ก๊วคหมา	209	170	164	45	27	48	28	42	25	26	0.32	0.05	
แควน้อยบำรุงแดน	1,080	939	896	236	25	272	29	229	24	26	1.16	3.89	
แม่มอก	110	110	94	25	23	41	38	25	23	27	0.02	0.02	
รวมภาคเหนือ	26,093	24,825	18,080	8,149	33	8,545	34	1,800	7	10	6.98	30.55	
ภาคตะวันออกเฉียงเหนือ													
ห้วยหลวง	136	136	129	28	21	38	28	32	23	25	0.47	0.11	
น้ำอูน	780	520	475	190	36	187	36	142	27	30	0.14	0.00	
น้ำพุง*	200	165	157	41	25	54	33	46	28	29	0.00	0.61	
จุฬารัตน์*	181	164	127	41	25	108	66	71	43	56	6.18	0.00	
อุบลรัตน์*	4,640	2,431	1,850	330	14	908	37	327	13	18	8.43	3.01	
ลำปาว	2,450	1,980	1,880	657	33	473	24	373	19	20	1.82	0.29	
ลำตะคอง	445	314	292	90	29	238	76	216	69	74	0.00	1.21	
ลำพระเพลิง	242	155	154	13	8	97	62	95	61	62	0.38	0.65	
มูลบน	350	141	134	26	18	101	71	94	67	70	0.20	0.04	
ลำแซะ	325	275	268	39	14	151	55	144	52	54	0.62	0.12	
ลำนางรอง	197	121	118	18	15	83	68	80	66	68	0.07	0.00	
สิรินธร*	1,966	1,966	1,135	1,022	52	1,162	59	331	17	29	0.89	0.00	
รวมภาค ตอน.	11,911	8,368	6,718	2,495	30	3,600	43	1,949	23	29	19.20	6.04	
ภาคกลาง													
ป่าสักชลสิทธิ์	960	960	957	114	12	177	18	174	18	18	0.00	4.33	
ทับเสลา	190	160	143	32	20	56	35	39	25	28	0.00	0.00	
กระเสียว	390	299	259	54	18	108	36	68	23	26	0.85	1.70	
รวมภาคกลาง	1,540	1,419	1,359	200	14	341	24	281	20	21	0.85	6.03	
ภาคตะวันตก													
ศรีนครินทร์*	18,770	17,745	7,480	12,402	70	11,439	64	1,174	7	16	5.13	12.02	
วชิราลงกรณ์*	11,000	8,860	5,848	4,125	47	3,580	40	568	6	10	2.07	8.02	
รวมภาคตะวันตก	29,770	26,605	13,328	16,526	62	15,019	56	1,742	7	13	7.20	20.04	
ภาคตะวันออก													
ขุนด่านปราการชล	225	224	219	27	12	34	15	30	13	13	0.02	0.42	
คลองสิียด	450	420	390	50	12	57	14	27	7	7	1.00	0.08	
บางพระ	127	117	105	19	16	50	43	38	33	36	0.76	0.06	
หนองปลาไหล	206	164	150	31	19	145	88	131	80	87	1.64	0.23	
ประแสร์	322	295	275	22	8	183	62	163	55	59	0.60	0.06	
นฤปดินทรจินดา	338	295	276	68	23	84	28	64	22	23	0.71	0.07	
รวมภาคตะวันออก	1,668	1,515	1,415	219	14	553	37	454	30	32	4.73	0.91	
ภาคใต้													
แก่งกระจาน	900	710	645	230	32	270	38	205	29	32	0.48	0.86	
ปราณบุรี	490	391	373	115	29	216	55	199	51	53	0.00	2.01	
รัชชประภา*	6,144	5,639	4,287	2,834	50	3,277	58	1,926	34	45	9.40	7.70	
บางกลาง*	1,590	1,454	1,178	978	67	1,017	70	741	51	63	2.00	8.16	
รวมภาคใต้	9,124	8,194	6,484	4,157	51	4,781	58	3,071	37	47	11.88	18.74	
รวมทั้งประเทศ	80,106	70,926	47,384	31,745	45	32,839	46	9,297	13	20	50.84	82.30	

ต่ำกว่า 30 %
รวม 9 แห่ง

ตั้งแต่ 31 - 50%
รวม 12 แห่ง

ตั้งแต่ 51-80%
รวม 13 แห่ง

มากกว่า 80%
รวม 1 แห่ง

2.3 สภาพน้ำในอ่างเก็บน้ำ 4 เขื่อนหลักกลุ่มเจ้าพระยา (ข้อมูล วันที่ 29 พ.ค. 64)

สภาพน้ำในอ่างเก็บน้ำ ภูมิพล สิริกิติ์ แควน้อยฯ และป่าสักฯ วันที่ 29 พฤษภาคม 2564

อ่างเก็บน้ำ	ปริมาณน้ำในอ่างฯ		ปริมาณน้ำใช้การได้		ปริมาณน้ำไหลลงอ่างฯ		ปริมาณน้ำระบาย		รับน้ำได้อีก	เปรียบเทียบน้ำใช้การ - น้อยกว่า / + มากกว่า ปี 2559
	ปริมาณน้ำ	% ความจุ	ปริมาณน้ำ	% ใช้การ	วันนี้	เมื่อวาน	วันนี้	เมื่อวาน		
ภูมิพล	4,491	33	691	7	0.00	2.81	12.00	6.00	8,971	464
สิริกิติ์	3,489	37	639	10	4.75	6.13	14.00	13.96	6,021	-122
ภูมิพล+สิริกิติ์	7,981	35	1,331	8	4.75	8.94	26.00	19.96	14,991	343
แควน้อยฯ	272	29	229	26	1.16	1.16	3.89	3.89	667	35
ป่าสักชลสิทธิ์	177	18	174	18	0.00	0.00	4.33	4.33	783	-36
รวมทั้งหมด	8,430	34	1,734	10	5.91	10.10	34.22	28.18	16,441	341

(หน่วย : ล้าน ลบ.ม.)

2.4 สถานการณ์น้ำลุ่มน้ำเจ้าพระยา

แม่น้ำปิง ปริมาณน้ำไหลผ่านที่สถานี P.17 อ.บรรพตพิสัย จ.นครสวรรค์ วัดได้ 21.00 ลบ.ม./วินาที (เมื่อวาน 20.00 ลบ.ม./วินาที) ต่ำกว่าตลิ่ง 5.96 เมตร **มีแนวโน้มเพิ่มขึ้น**

แม่น้ำน่าน ปริมาณน้ำไหลผ่านที่สถานี N.67 อ.ชุมแสง จ.นครสวรรค์ วัดได้ 130.00 ลบ.ม./วินาที (เมื่อวาน 125.00 ลบ.ม./วินาที) ต่ำกว่าตลิ่ง 9.36 เมตร **มีแนวโน้มเพิ่มขึ้น**

แม่น้ำเจ้าพระยา ปริมาณน้ำไหลผ่านที่สถานี C.2 อ.เมืองนครสวรรค์ วัดได้ 146.00 ลบ.ม./วินาที (เมื่อวาน 142.00 ลบ.ม./วินาที) ต่ำกว่าตลิ่ง 9.40 เมตร **มีแนวโน้มเพิ่มขึ้น** และมีปริมาณน้ำไหลผ่านท้ายเขื่อนเจ้าพระยา (C.13) ในอัตรา 70.00 ลบ.ม./วินาที (เมื่อวาน 70.00 ลบ.ม./วินาที) ไหลผ่านสถานีวัดน้ำ C.29A อ.บางไทร มีปริมาณน้ำไหลผ่านเฉลี่ย 82.00 ลบ.ม./วินาที (เมื่อวาน 79.00 ลบ.ม./วินาที)

2.5 สภาพน้ำในอ่างเก็บน้ำขนาดกลาง (ข้อมูล วันที่ 29 พ.ค. 64)

ข้อมูลวันที่ 29 พฤษภาคม 2564																			
สรุปอ่างขนาดกลางที่มีปริมาณในช่วง <=30 % 31 - 50 % >50-80% >80 - 100 % และ >100 %																			
		31 - 50 %				>50-80%				>80 - 100 %				>100 %					
ภาค	จำนวน	สขป.	จำนวน	ภาค	จำนวน	สขป.	จำนวน	ภาค	จำนวน	สขป.	จำนวน	ภาค	จำนวน	สขป.	จำนวน	ภาค	จำนวน	สขป.	จำนวน
เหนือ	23	1	4	เหนือ	29	1	7	เหนือ	17	1	4	เหนือ	6	1	0	เหนือ	0	1	0
		2	12			2	15			2	6			2	6			2	0
		3	1			3	2			3	2			3	0			3	0
		4	6			4	5			4	5			4	0			4	0
ตะวันออกเฉียงเหนือ	60	5	21	ตะวันออกเฉียงเหนือ	65	5	14	ตะวันออกเฉียงเหนือ	72	5	15	ตะวันออกเฉียงเหนือ	20	5	3	ตะวันออกเฉียงเหนือ	1	5	0
		6	18			6	14			6	17			6	2			6	1
		7	11			7	16			7	14			7	6			7	0
		8	10			8	21			8	26			8	9			8	0
ตะวันออกเฉียง	9	9	ตะวันออกเฉียง	17	9	17	ตะวันออกเฉียง	21	9	21	ตะวันออกเฉียง	4	9	4	ตะวันออกเฉียง	0	9	0	
กลาง	5	10	4	กลาง	8	10	8	กลาง	7	10	6	กลาง	2	10	1	กลาง	0	10	0
		11	0			11	0			11	0			11	0			11	0
		12	1			12	0			12	1			12	1			12	0
ตะวันตก	1	13	1	ตะวันตก	0	13	0	ตะวันตก	4	13	4	ตะวันตก	2	13	2	ตะวันตก	0	13	0
ใต้	4	14	4	ใต้	5	14	4	ใต้	27	14	7	ใต้	2	14	1	ใต้	1	14	1
		15	0			15	1			15	12			15	0			15	0
		16	0			16	0			16	7			16	1			16	0
		17	0			17	0			17	1			17	0			17	0
รวม	102	รวม	102	รวม	124	รวม	124	รวม	148	รวม	148	รวม	36	รวม	36	รวม	2	รวม	2

รวมทั้งหมด 412 แห่ง

3 แผน-ผลการบริหารจัดการน้ำ ข้อมูล ณ วันที่ 29 พ.ค. 64

- แผน-ผลการบริหารจัดการน้ำ **ฤดูแล้ง ปี 2563/64** (ลุ่มน้ำแม่กลอง ตั้งแต่ 1 ม.ค.-30 มิ.ย.64)

ลุ่มน้ำ	แผน (ล้าน ลบ.ม.)	ผลจัดสรรน้ำ (ล้าน ลบ.ม.)	คงเหลือ (ล้าน ลบ.ม.)
แม่กลอง	3,800	3,033 (80%)	767 (20%)

- แผน-ผลการบริหารจัดการน้ำ **ฤดูฝน ปี 2564** (ตั้งแต่ 1 พ.ค. 64 – 31 ต.ค. 64)

ลุ่มน้ำ	แผน (ล้าน ลบ.ม.)	ผลจัดสรรน้ำ (ล้าน ลบ.ม.)	คงเหลือ (ล้าน ลบ.ม.)
ทั่วประเทศ	32,339	2,344 (7%)	29,995 (93%)
เจ้าพระยา (4 เขื่อน)	11,739	729 (6%)	11,010 (94%)

4. การเพาะปลูก

- **การเพาะปลูกข้าวนาปี 2563/64** ข้อมูล ณ วันที่ 26 พ.ค.64

- ทั่วประเทศ แผนเพาะปลูกข้าวนาปี 1.90 ล้านไร่ **เพาะปลูกแล้ว 5.430 ล้านไร่** แยกเป็น เพาะปลูกตามแผน 1.518 ล้านไร่ เพาะปลูกเกินแผน 0.480 ล้านไร่ และเพาะปลูกนอกแผน 3.432 ล้านไร่ ผลเก็บเกี่ยว 4.70 ล้านไร่
- ลุ่มน้ำเจ้าพระยา แผนเพาะปลูกข้าวนาปี - ล้านไร่ (รณรงค้งคทำนาต่อเนื่องในฤดูแล้ง ปี 2563/64) ยังคงมีการเพาะปลูก 2.79 ล้านไร่ ผลเก็บเกี่ยว 2.79 ล้านไร่

- **การเพาะปลูกข้าวนาปี 2564** ข้อมูล ณ วันที่ 26 พ.ค.64

- ทั่วประเทศ แผนเพาะปลูก 16.65 ล้านไร่ **เพาะปลูกแล้ว 4.48 ล้านไร่** คิดเป็นร้อยละ 26.91 ของแผนฯ
- ลุ่มน้ำเจ้าพระยา แผนเพาะปลูก 7.97 ล้านไร่ **เพาะปลูก 3.21 ล้านไร่** คิดเป็นร้อยละ 40.35 ของแผนฯ

- **การเพาะปลูกข้าวนาปี 2564** ทุ่งลุ่มต่ำเจ้าพระยา 13 ทุ่ง

- พื้นที่ลุ่มต่ำบางระกำ แผนเพาะปลูก 265,000 ไร่ **เพาะปลูกแล้ว 265,000 ไร่**
- พื้นที่ลุ่มต่ำเจ้าพระยา 12 ทุ่งตอนล่าง แผนเพาะปลูก 1.145 ล้านไร่ **เพาะปลูกแล้ว 751,670 ไร่**
- รวมพื้นที่ลุ่มต่ำ 13 ทุ่ง แผนเพาะปลูก 1.41 ล้านไร่ **เพาะปลูกแล้ว 1,016,670 ไร่**

5. วิเคราะห์สถานการณ์

5.1 คาดการณ์ปริมาณฝนจากแบบจำลองบรรยากาศจากกรมอุตุนิยมวิทยา (3วันล่วงหน้า)

- วันที่ 29 พ.ค. 64 (29 พ.ค. 64 เวลา 07.00 น. – 30 พ.ค. 64 เวลา 07.00 น.) มีฝนตกปานกลาง (10.1-35.0 มม.) บริเวณพื้นที่ ทั่วทุกภูมิภาคของประเทศไทย มีฝนตกหนัก (35.1-90 มม.) บริเวณพื้นที่ จ.แม่ฮ่องสอน จ.เชียงราย จ.เชียงใหม่ จ.น่าน จ.เพชรบูรณ์ จ.หนองบัวลำภู จ.เลย จ.หนองคาย จ.ตาก จ.กาญจนบุรี จ.สมุทรปราการ จ.ชลบุรี จ.ระยอง จ.จันทบุรี จ.ตราด และ จ.ประจวบคีรีขันธ์

- วันที่ 30 พ.ค. 64 (30 พ.ค. 64 เวลา 07.00 น. – 31 พ.ค. 64 เวลา 07.00 น.) มีฝนตกปานกลาง (10.1-35.0 มม.) บริเวณพื้นที่ ทั่วทุกภูมิภาคของประเทศไทย มีฝนตกหนัก (35.1-90 มม.) บริเวณพื้นที่ จ.แม่ฮ่องสอน จ.เชียงใหม่ จ.เลย จ.หนองคาย จ.สมุทรปราการ จ.ชลบุรี จ.ระยอง จ.ฉะเชิงเทรา จ.ประจวบคีรีขันธ์ และ จ.ชุมพร

- วันที่ 31 พ.ค. 64 (31 พ.ค. 64 เวลา 07.00 น. – 1 มิ.ย. 64 เวลา 07.00 น.) มีฝนตกปานกลาง (10.1-35.0 มม.) บริเวณพื้นที่ ทั่วทุกภูมิภาคของประเทศไทย

3.2 คาดการณ์ปริมาณน้ำ (วันที่ 30 พ.ค. 64)

คาดการณ์ปริมาณน้ำไหลผ่านลุ่มน้ำปิงที่สถานี P.17 อ.บรรพตพิสัย จ.นครสวรรค์ จะมีปริมาณน้ำไหลผ่าน 22.00 ลบ.ม./วินาที มีแนวโน้มทรงตัว ลุ่มน้ำน่านที่สถานี N.67 อ.ชุมแสง จ.นครสวรรค์ จะมีปริมาณน้ำไหลผ่าน 127.00 ลบ.ม./วินาที มีแนวโน้มลดลง โดยจะทำให้ในลุ่มน้ำเจ้าพระยาที่สถานี C.2 อ.เมืองนครสวรรค์ จ.นครสวรรค์ จะมีปริมาณน้ำไหลผ่าน 149.00 ลบ.ม./วินาที มีแนวโน้มเพิ่มขึ้น

6. รายงานสถานการณ์ค่าความเค็ม (ข้อมูล วันที่ 29 พ.ค. 64 เวลา 07:00 น.)

แม่น้ำ	สถานีเฝ้าระวัง	เกณฑ์เฝ้าระวัง (กรัม/ลิตร)	ค่าความเค็ม (กรัม/ลิตร)
เจ้าพระยา	ประปาสำแล	0.25	0.22 (ปกติ)
ปราจีน-บางปะกง	บางคาง	2	0.09 (ปกติ)
ท่าจีน	ด้านนอกคลองจินดา	0.75	1.43 (เกินเกณฑ์มาตรฐาน)
	ด้านในคลองจินดา	0.75	0.58 (ปกติ)
แม่กลอง	ปากคลองดำเนินสะดวก	2	0.21 (ปกติ)