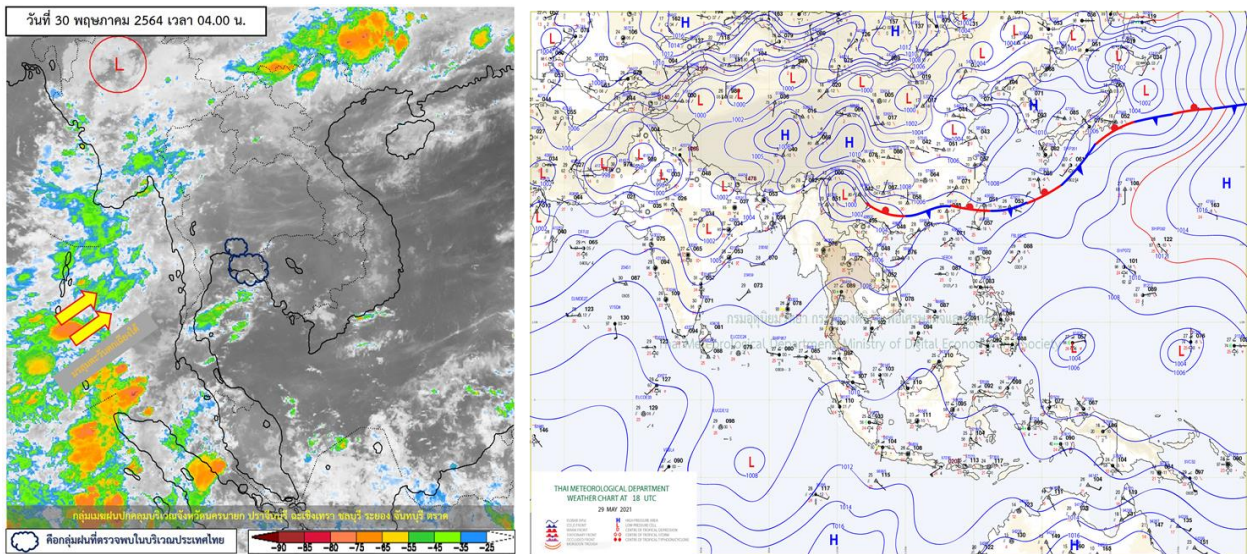


รายงานสรุปศูนย์ปฏิบัติการน้ำอัจฉริยะ
เรื่อง สถานการณ์น้ำและการเฝ้าระวัง
ประจำวันอาทิตย์ที่ 30 พฤษภาคม พ.ศ. 2564

1. สภาพอากาศและปริมาณฝน

1.1 สภาพอากาศ (กรมอุตุนิยมวิทยา)



มรสุมตะวันตกเฉียงใต้กำลังปานกลางพัดปกคลุมทะเลอันดามัน ภาคใต้ และอ่าวไทย ทำให้บริเวณประเทศไทยมีฝนฟ้าคะนองเกิดขึ้นบางพื้นที่ สำหรับคลื่นลมบริเวณทะเลอันดามันตอนบนมีกำลังปานกลาง โดยตั้งแต่จังหวัดภูเก็ตขึ้นมาทะเลมีคลื่นสูงประมาณ 2 เมตร และบริเวณที่มีฝนฟ้าคะนองคลื่นสูงมากกว่า 2 เมตร

1.2 สภาพฝน

ปริมาณฝนสูงสุด 5 อันดับ จากสำนักงานทรัพยากรน้ำแห่งชาติ เวลา 07.00 น. วันที่ 29 พ.ค.64 ถึงเวลา 07.00 น. วันที่ 30 พ.ค.64 ตามลำดับ ดังนี้

| | | | |
|-----------------------------|----------------|-------|-----|
| 1. อ.พบบพระ จ.ตาก | วัดปริมาณฝนได้ | 103.0 | มม. |
| 2. อ.เมืองสุโขทัย จ.สุโขทัย | วัดปริมาณฝนได้ | 57.4 | มม. |
| 3. อ.เบตง จ.ยะลา | วัดปริมาณฝนได้ | 55.2 | มม. |
| 4. อ.ธารโต จ.ยะลา | วัดปริมาณฝนได้ | 54.6 | มม. |
| 5. อ.ศรีสาคร จ.นราธิวาส | วัดปริมาณฝนได้ | 51.6 | มม. |

2. สถานการณ์น้ำท่าและสภาพน้ำในอ่างเก็บน้ำ

2.1 สถานการณ์น้ำท่าในลุ่มน้ำต่างๆ (ข้อมูล วันที่ 30 พ.ค. 64 เวลา 06.00 น.)

| แม่น้ำ | สถานี | ที่ตั้งสถานี | ตลิ่ง | ความจุ | ระดับน้ำ | ปริมาณน้ำ | | ต่ำ(-) สูง(+) กว่าตลิ่ง | อยู่ใน เกณฑ์ | แนวโน้ม | | |
|------------------------|--------|--------------------------|------------------|------------------------|----------|------------------------|------------------------|-------------------------------|-----------------|---------|------|-----------|
| | | | | | | วันนี้ | เมื่อวาน | | | | | |
| | | | ม. | ม. ³ / ไร่. | ม. | ม. ³ / ไร่. | ม. ³ / ไร่. | | | | | |
| 1. ปิง | P.1 | สะพานนวมรัฐ | อำเภอเมือง | จังหวัดเชียงใหม่ | 3.70 | 445 | 1.56 | 19.28 | 15.05 | -2.14 | น้อย | เพิ่มขึ้น |
| ปิง | P.7A | สะพานบ้านห้วยยาง | อำเภอเมือง | จังหวัดกำแพงเพชร | 5.34 | 3,000 | 0.51 | 139.00 | 128.00 | -4.83 | น้อย | เพิ่มขึ้น |
| ปิง | P.17 | บ้านท่าจั่ว | อำเภอบรรพตพิสัย | จังหวัดนครสวรรค์ | 39.80 | 2,990 | 33.77 | 18.00 | 21.00 | -6.03 | น้อย | ลดลง |
| 2. วัง | W.1C | สะพานเสตุวาริ | อำเภอเมือง | จังหวัดลำปาง | 5.20 | 651 | -0.65 | * | * | -5.85 | น้อย | ทรงตัว |
| 3. ยม | Y.1C | สะพานบ้านน้ำโค้ง | อำเภอเมือง | จังหวัดแพร่ | 8.20 | 993 | 1.02 | 34.80 | 14.82 | -7.18 | น้อย | เพิ่มขึ้น |
| 4. น่าน | N.1 | หน้าสำนักงานป่าไม้ | อำเภอเมือง | จังหวัดน่าน | 7.00 | 1,217 | 0.30 | 39.20 | 10.30 | -6.70 | น้อย | เพิ่มขึ้น |
| น่าน | N.5A | สะพานเอกาทศรถ | อำเภอเมือง | จังหวัดพิษณุโลก | 10.37 | 1,365 | 1.60 | 151.20 | 137.30 | -8.77 | น้อย | เพิ่มขึ้น |
| น่าน | N.67 | สะพานบ้านเกยไชย | อำเภอชุมแสง | จังหวัดนครสวรรค์ | 28.30 | 1,579 | 18.79 | 119.00 | 130.00 | -9.51 | น้อย | ลดลง |
| 5. เจ้าพระยา | C.2 | ค่ายจิรประวัติ | อำเภอเมือง | จังหวัดนครสวรรค์ | 26.20 | 3,590 | 16.77 | 143.00 | 146.00 | -9.43 | น้อย | ลดลง |
| เจ้าพระยา | C.13 | ท้ายเขื่อนเจ้าพระยา | อำเภอสรรพยา | จังหวัดชัยนาท | 16.34 | 2,840 | 5.44 | 70.00 | 70.00 | -10.90 | น้อย | ทรงตัว |
| 6. ป่าสัก | S.28 | ท้ายเขื่อนป่าสักชลสิทธิ์ | อำเภอพัฒนานิคม | จังหวัดลพบุรี | 31.46 | 1,175 | 18.40 | 50.00 | 51.00 | -13.06 | น้อย | ลดลง |
| 7. มูล | M.7 | สะพานเสรีประชาธิปไตย | อำเภอเมือง | จังหวัดอุบลราชธานี | 7.00 | 2,300 | 1.99 | 68.50 | 84.00 | -5.01 | น้อย | ลดลง |
| 8. ชี | E.20A | บ้านบ้านฟ้าหยาด | อำเภอมหาชนะชัย | จังหวัดยโสธร | 10.00 | 1,220 | 3.15 | 40.56 | 30.20 | -6.85 | น้อย | เพิ่มขึ้น |
| 9. เพชรบุรี | B.9 | บ้านสาระเห็น | อำเภอท่ายาง | จังหวัดเพชรบุรี | 6.60 | 355 | 2.32 | 13.00 | 12.75 | -4.28 | น้อย | เพิ่มขึ้น |
| เพชรบุรี | B.6A | สะพานท่าเกวียน | อำเภอแก่งกระจาน | จังหวัดเพชรบุรี | 6.00 | 260 | 1.94 | 19.50 | 9.90 | -4.06 | น้อย | เพิ่มขึ้น |
| เพชรบุรี | B.15 | สะพานเทศบาล | อำเภอเมือง | จังหวัดเพชรบุรี | 5.40 | 150 | 1.27 | 15.40 | 19.20 | -4.13 | น้อย | ลดลง |
| 10. ทะเลสาบสงขลา | X.44 | คลองจูดะเมา | อำเภอหาดใหญ่ | จังหวัดสงขลา | 7.40 | 534 | 0.72 | 30.70 | 38.40 | -6.68 | น้อย | ลดลง |
| ทะเลสาบสงขลา | X.170 | บ้านคลองลำ | อำเภอศรีนครินทร์ | จังหวัดพัทลุง | 25.20 | 290 | 20.79 | 4.75 | 5.75 | -4.41 | น้อย | ลดลง |
| 11. ภาคใต้ฝั่งตะวันออก | X.180 | สะพานเทศบาล | อำเภอเมือง | จังหวัดชุมพร | 3.80 | 193 | 0.92 | 43.80 | 40.20 | -2.88 | ปกติ | เพิ่มขึ้น |
| ภาคใต้ฝั่งตะวันออก | X.119A | สะพานสันตสุข | อำเภอสุโขทัย | จังหวัดราชบุรี | 8.20 | 203 | 4.78 | 47.80 | 38.70 | -3.42 | ปกติ | เพิ่มขึ้น |
| ภาคใต้ฝั่งตะวันออก | X.53A | คลองชุมพร | อำเภอเมือง | จังหวัดชุมพร | 9.30 | 143 | 2.26 | 1.30 | 2.10 | -7.04 | น้อย | ลดลง |
| ภาคใต้ฝั่งตะวันออก | X.212 | คลองหลังสวน | อำเภอหลังสวน | จังหวัดชุมพร | 6.00 | 1,460 | 0.61 | 127.10 | 100.60 | -5.39 | น้อย | เพิ่มขึ้น |
| 12. ภาคใต้ฝั่งตะวันตก | X.234 | บ้านป่าหมาก | อำเภอเมือง | จังหวัดตรัง | 6.40 | 426 | 2.62 | 125.20 | 106.60 | -3.78 | ปกติ | เพิ่มขึ้น |

○ น้ำเก็บกักประเทศ (อ่างเก็บน้ำขนาดใหญ่) ณ วันที่ 30 พฤษภาคม 2564

- ปี 2559 มีน้ำ 31,265 ล้าน ลบ.ม. คิดเป็น 44%
- ปี 2563 มีน้ำ 31,700 ล้าน ลบ.ม. คิดเป็น 45%
- ปี 2564 มีน้ำ 32,807 ล้าน ลบ.ม. คิดเป็น 46%
- ปี 2564 **มากกว่า** ปี 2559 จำนวน 1,542 ล้าน ลบ.ม.
- ปี 2564 **มากกว่า** ปี 2563 จำนวน 1,107 ล้าน ลบ.ม.

○ น้ำเก็บกักในลุ่มเจ้าพระยา ณ วันที่ 30 พฤษภาคม 2564

- ปี 2559 มีน้ำ 8,084 ล้าน ลบ.ม. คิดเป็น 33%
- ปี 2563 มีน้ำ 8,015 ล้าน ลบ.ม. คิดเป็น 32%
- ปี 2564 มีน้ำ 8,405 ล้าน ลบ.ม. คิดเป็น 34%
- ปี 2564 **มากกว่า** ปี 2559 จำนวน 321 ล้าน ลบ.ม.
- ปี 2564 **มากกว่า** ปี 2563 จำนวน 390 ล้าน ลบ.ม.

2.2 สภาพน้ำเก็บกักในอ่างเก็บน้ำขนาดใหญ่ (ข้อมูล วันที่ 30 พ.ค. 64)

| ภาค อ่างเก็บน้ำเขื่อน | ความจุ ที่ รนส. (ล้าน ม.) | ความจุ ที่ รนท. (ล้าน ม.) | ความจุน้ำ ใช้การ (ล้าน ม.) | ณ วันนี้ | | | | | | | ปริมาณน้ำ ไหลลง วันนี้ (ล้าน ม.) | ปริมาณน้ำ ระบาย วันนี้ (ล้าน ม.) |
|------------------------------|----------------------------------|----------------------------------|-----------------------------------|-----------------------|-----------|-----------------------|-----------|--|-----------|-------------|--|--|
| | | | | ปี 2563 | | ปี 2564 | | | | | | |
| | | | | ปริมาตร (ล้าน ม.) | % รณท. | ปริมาตร (ล้าน ม.) | % รณท. | ปริมาตรใช้การ (ล้าน ม. ³) | % รณท. | % ใช้การ | | |
| ภาคเหนือ | | | | | | | | | | | | |
| ภูมิพล* | 13,462 | 13,462 | 9,662 | 4,223 | 31 | 4,485 | 33 | 685 | 5 | 7 | 6.15 | 12.00 |
| สิริกิติ์* | 10,508 | 9,510 | 6,660 | 3,442 | 36 | 3,479 | 37 | 629 | 7 | 9 | 4.89 | 14.11 |
| แม่งัดสมบูรณ์ชล | 323 | 265 | 253 | 48 | 18 | 91 | 34 | 79 | 30 | 31 | 0.16 | 0.27 |
| แม่งาวอุดมธารา | 295 | 263 | 249 | 62 | 23 | 49 | 19 | 35 | 13 | 14 | 0.33 | 0.04 |
| ก๊วยลุม | 106 | 106 | 103 | 48 | 45 | 62 | 59 | 59 | 55 | 57 | 0.43 | 0.12 |
| ก๊วยคองมา | 209 | 170 | 164 | 45 | 27 | 48 | 29 | 42 | 25 | 26 | 0.38 | 0.05 |
| แควน้อยบำรุงแดน | 1,080 | 939 | 896 | 235 | 25 | 269 | 29 | 226 | 24 | 25 | 1.01 | 3.89 |
| แม่มอก | 110 | 110 | 94 | 25 | 23 | 41 | 38 | 25 | 23 | 27 | 0.02 | 0.02 |
| รวมภาคเหนือ | 26,093 | 24,825 | 18,080 | 8,128 | 33 | 8,526 | 34 | 1,781 | 7 | 10 | 13.37 | 30.50 |
| ภาคตะวันออกเฉียงเหนือ | | | | | | | | | | | | |
| ห้วยหลวง | 136 | 136 | 129 | 28 | 21 | 38 | 28 | 32 | 23 | 25 | 0.25 | 0.11 |
| น้ำอูน | 780 | 520 | 475 | 190 | 37 | 187 | 36 | 142 | 27 | 30 | 0.19 | 0.00 |
| น้ำพุง* | 200 | 165 | 157 | 41 | 25 | 53 | 32 | 45 | 27 | 29 | 0.00 | 0.57 |
| จุฬารัตน์* | 181 | 164 | 127 | 41 | 25 | 113 | 69 | 76 | 46 | 60 | 5.52 | 0.00 |
| อุบลรัตน์* | 4,640 | 2,431 | 1,850 | 332 | 14 | 910 | 37 | 329 | 14 | 18 | 6.38 | 3.05 |
| ลำปาว | 2,450 | 1,980 | 1,880 | 661 | 33 | 475 | 24 | 375 | 19 | 20 | 2.98 | 0.29 |
| ลำตะคอง | 445 | 314 | 292 | 91 | 29 | 237 | 75 | 215 | 68 | 74 | 0.16 | 1.21 |
| ลำพระเพลิง | 242 | 155 | 154 | 13 | 8 | 96 | 62 | 95 | 61 | 62 | 0.15 | 0.53 |
| มูลบง | 350 | 141 | 134 | 26 | 18 | 101 | 71 | 94 | 66 | 70 | 0.00 | 0.04 |
| ลำแจะ | 325 | 275 | 268 | 39 | 14 | 151 | 55 | 144 | 52 | 54 | 0.45 | 0.12 |
| ลำนางรอง | 197 | 121 | 118 | 18 | 15 | 83 | 68 | 80 | 66 | 68 | 0.07 | 0.00 |
| สิรินธร* | 1,966 | 1,966 | 1,135 | 1,020 | 52 | 1,162 | 59 | 331 | 17 | 29 | 0.89 | 0.00 |
| รวมภาค ตอน. | 11,911 | 8,368 | 6,718 | 2,499 | 30 | 3,607 | 43 | 1,957 | 23 | 29 | 17.05 | 5.92 |
| ภาคกลาง | | | | | | | | | | | | |
| ป่าสักชลสิทธิ์ | 960 | 960 | 957 | 115 | 12 | 172 | 18 | 169 | 18 | 18 | 0.00 | 4.33 |
| ทับเสลา | 190 | 160 | 143 | 32 | 20 | 57 | 35 | 40 | 25 | 28 | 0.19 | 0.00 |
| กระเสียว | 390 | 299 | 259 | 54 | 18 | 108 | 36 | 68 | 23 | 26 | 1.86 | 1.51 |
| รวมภาคกลาง | 1,540 | 1,419 | 1,359 | 201 | 14 | 336 | 24 | 276 | 19 | 20 | 2.05 | 5.84 |
| ภาคตะวันตก | | | | | | | | | | | | |
| ศรีนครินทร์* | 18,770 | 17,745 | 7,480 | 12,388 | 70 | 11,433 | 64 | 1,168 | 7 | 16 | 9.04 | 12.09 |
| วชิราลงกรณ์* | 11,000 | 8,860 | 5,848 | 4,115 | 46 | 3,578 | 40 | 566 | 6 | 10 | 6.59 | 8.08 |
| รวมภาคตะวันตก | 29,770 | 26,605 | 13,328 | 16,503 | 62 | 15,011 | 56 | 1,734 | 7 | 13 | 15.63 | 20.17 |
| ภาคตะวันออก | | | | | | | | | | | | |
| ขุนด่านปราการชล | 225 | 224 | 219 | 27 | 12 | 34 | 15 | 29 | 13 | 13 | 0.02 | 0.42 |
| คลองสิียด | 450 | 420 | 390 | 50 | 12 | 58 | 14 | 28 | 7 | 7 | 0.60 | 0.09 |
| บางพระ | 127 | 117 | 105 | 19 | 16 | 50 | 43 | 38 | 33 | 37 | 0.29 | 0.06 |
| หนองปลาไหล | 206 | 164 | 150 | 33 | 20 | 145 | 88 | 131 | 80 | 87 | 0.78 | 0.23 |
| ประแสร์ | 322 | 295 | 275 | 23 | 8 | 183 | 62 | 163 | 55 | 59 | 0.15 | 0.00 |
| นฤปดินทรจินดา | 338 | 295 | 276 | 67 | 23 | 84 | 29 | 65 | 22 | 23 | 0.41 | 0.07 |
| รวมภาคตะวันออก | 1,668 | 1,515 | 1,415 | 219 | 14 | 554 | 37 | 454 | 30 | 32 | 2.25 | 0.85 |
| ภาคใต้ | | | | | | | | | | | | |
| แก่งกระจาน | 900 | 710 | 645 | 228 | 32 | 270 | 38 | 205 | 29 | 32 | 0.21 | 0.89 |
| ปราณบุรี | 490 | 391 | 373 | 113 | 29 | 216 | 55 | 198 | 51 | 53 | 1.29 | 1.67 |
| รัชชประภา* | 6,144 | 5,639 | 4,287 | 2,830 | 50 | 3,275 | 58 | 1,923 | 34 | 45 | 6.31 | 8.52 |
| บางกลาง* | 1,590 | 1,454 | 1,178 | 980 | 67 | 1,013 | 70 | 737 | 51 | 63 | 3.64 | 7.98 |
| รวมภาคใต้ | 9,124 | 8,194 | 6,484 | 4,152 | 51 | 4,773 | 58 | 3,063 | 37 | 47 | 11.45 | 19.06 |
| รวมทั้งประเทศ | 80,106 | 70,926 | 47,384 | 31,702 | 45 | 32,807 | 46 | 9,265 | 13 | 20 | 61.80 | 82.34 |

ต่ำกว่า 30 %
รวม 9 แห่ง

ตั้งแต่ 31 - 50%
รวม 12 แห่ง

ตั้งแต่ 51-80%
รวม 13 แห่ง

มากกว่า 80%
รวม 1 แห่ง

2.3 สภาพน้ำในอ่างเก็บน้ำ 4 เขื่อนหลักกลุ่มเจ้าพระยา (ข้อมูล วันที่ 30 พ.ค. 64)

สภาพน้ำในอ่างเก็บน้ำ ภูมิพล สิริกิติ์ แควน้อยฯ และป่าสักฯ วันที่ 30 พฤษภาคม 2564

| อ่างเก็บน้ำ | ปริมาณน้ำในอ่างฯ | | ปริมาณน้ำใช้การได้ | | ปริมาณน้ำไหลลงอ่างฯ | | ปริมาณน้ำระบาย | | รับน้ำได้อีก | เปรียบเทียบน้ำใช้การ - น้อยกว่า / + มากกว่า ปี 2559 |
|-------------------|------------------|-----------|--------------------|----------|---------------------|-------------|----------------|--------------|---------------|--|
| | ปริมาณน้ำ | % ความจุ | ปริมาณน้ำ | % ใช้การ | วันนี้ | เมื่อวาน | วันนี้ | เมื่อวาน | | |
| ภูมิพล | 4,485 | 33 | 685 | 7 | 6.15 | 0.00 | 12.00 | 12.00 | 8,977 | 462 |
| สิริกิติ์ | 3,479 | 37 | 629 | 9 | 4.89 | 4.75 | 14.11 | 14.00 | 6,031 | -130 |
| ภูมิพล+สิริกิติ์ | 7,964 | 35 | 1,314 | 8 | 11.04 | 4.75 | 26.11 | 26.00 | 15,008 | 332 |
| แควน้อยฯ | 269 | 29 | 226 | 25 | 1.01 | 1.16 | 3.89 | 3.89 | 670 | 32 |
| ป่าสักชลสิทธิ์ | 172 | 18 | 169 | 18 | 0.00 | 0.00 | 4.33 | 4.33 | 789 | -43 |
| รวมทั้งหมด | 8,405 | 34 | 1,709 | 9 | 12.05 | 5.91 | 34.33 | 34.22 | 16,466 | 321 |

(หน่วย : ล้าน ลบ.ม.)

2.4 สถานการณ์น้ำลุ่มน้ำเจ้าพระยา

แม่น้ำปิง ปริมาณน้ำไหลผ่านที่สถานี P.17 อ.บรรพตพิสัย จ.นครสวรรค์ วัดได้ 18.00 ลบ.ม./วินาที (เมื่อวาน 21.00 ลบ.ม./วินาที) ต่ำกว่าตลิ่ง 6.03 เมตร มี**แนวโน้มลดลง**

แม่น้ำน่าน ปริมาณน้ำไหลผ่านที่สถานี N.67 อ.ชุมแสง จ.นครสวรรค์ วัดได้ 119.00 ลบ.ม./วินาที (เมื่อวาน 130.00 ลบ.ม./วินาที) ต่ำกว่าตลิ่ง 9.41 เมตร มี**แนวโน้มลดลง**

แม่น้ำเจ้าพระยา ปริมาณน้ำไหลผ่านที่สถานี C.2 อ.เมืองนครสวรรค์ วัดได้ 143.00 ลบ.ม./วินาที (เมื่อวาน 146.00 ลบ.ม./วินาที) ต่ำกว่าตลิ่ง 9.43 เมตร มี**แนวโน้มลดลง** และมีปริมาณน้ำไหลผ่านท้ายเขื่อนเจ้าพระยา (C.13) ในอัตรา 70.00 ลบ.ม./วินาที (เมื่อวาน 70.00 ลบ.ม./วินาที) ไหลผ่านสถานีวัดน้ำ C.29A อ.บางไทร มีปริมาณน้ำไหลผ่านเฉลี่ย 97.00 ลบ.ม./วินาที (เมื่อวาน 82.00 ลบ.ม./วินาที)

2.5 สภาพน้ำในอ่างเก็บน้ำขนาดกลาง (ข้อมูล วันที่ 30 พ.ค. 64)

| ข้อมูลวันที่ 29 พฤษภาคม 2564 | | | | | | | | | | | | | | | | | | | |
|---|------------|------------|---------------|--------------------|------------|------------|---------------|--------------------|------------|-------------|---------------|--------------------|-----------|------------|---------------|--------------------|----------|------------|----------|
| สรุปอ่างขนาดกลางที่มีปริมาณในช่วง <=30 % 31 - 50 % >50-80% >80 - 100 % และ >100 % | | | | | | | | | | | | | | | | | | | |
| | | 31 - 50 % | | | | >50-80% | | | | >80 - 100 % | | | | >100 % | | | | | |
| ภาค | จำนวน | สขป. | จำนวน | ภาค | จำนวน | สขป. | จำนวน | ภาค | จำนวน | สขป. | จำนวน | ภาค | จำนวน | สขป. | จำนวน | ภาค | จำนวน | สขป. | จำนวน |
| เหนือ | 23 | 1 | 4 | เหนือ | 29 | 1 | 7 | เหนือ | 17 | 1 | 4 | เหนือ | 6 | 1 | 0 | เหนือ | 0 | 1 | 0 |
| | | 2 | 12 | | | 2 | 15 | | | 2 | 6 | | | 2 | 6 | | | 2 | 0 |
| | | 3 | 1 | | | 3 | 2 | | | 3 | 2 | | | 3 | 0 | | | 3 | 0 |
| | | 4 | 6 | | | 4 | 5 | | | 4 | 5 | | | 4 | 0 | | | 4 | 0 |
| ตะวันออกเฉียงเหนือ | 60 | 5 | 21 | ตะวันออกเฉียงเหนือ | 65 | 5 | 14 | ตะวันออกเฉียงเหนือ | 72 | 5 | 15 | ตะวันออกเฉียงเหนือ | 20 | 5 | 3 | ตะวันออกเฉียงเหนือ | 1 | 5 | 0 |
| | | 6 | 18 | | | 6 | 14 | | | 6 | 17 | | | 6 | 2 | | | 6 | 1 |
| | | 7 | 11 | | | 7 | 16 | | | 7 | 14 | | | 7 | 6 | | | 7 | 0 |
| | | 8 | 10 | | | 8 | 21 | | | 8 | 26 | | | 8 | 9 | | | 8 | 0 |
| ตะวันออกเฉียง | 9 | 9 | ตะวันออกเฉียง | 17 | 9 | 17 | ตะวันออกเฉียง | 21 | 9 | 21 | ตะวันออกเฉียง | 4 | 9 | 4 | ตะวันออกเฉียง | 0 | 9 | 0 | |
| กลาง | 5 | 10 | 4 | กลาง | 8 | 10 | 8 | กลาง | 7 | 10 | 6 | กลาง | 2 | 10 | 1 | กลาง | 0 | 10 | 0 |
| | | 11 | 0 | | | 11 | 0 | | | 11 | 0 | | | 11 | 0 | | | 11 | 0 |
| | | 12 | 1 | | | 12 | 0 | | | 12 | 1 | | | 12 | 1 | | | 12 | 0 |
| ตะวันตก | 1 | 13 | 1 | ตะวันตก | 0 | 13 | 0 | ตะวันตก | 4 | 13 | 4 | ตะวันตก | 2 | 13 | 2 | ตะวันตก | 0 | 13 | 0 |
| ใต้ | 4 | 14 | 4 | ใต้ | 5 | 14 | 4 | ใต้ | 27 | 14 | 7 | ใต้ | 2 | 14 | 1 | ใต้ | 1 | 14 | 1 |
| | | 15 | 0 | | | 15 | 1 | | | 15 | 12 | | | 15 | 0 | | | 15 | 0 |
| | | 16 | 0 | | | 16 | 0 | | | 16 | 7 | | | 16 | 1 | | | 16 | 0 |
| | | 17 | 0 | | | 17 | 0 | | | 17 | 1 | | | 17 | 0 | | | 17 | 0 |
| รวม | 102 | รวม | 102 | รวม | 124 | รวม | 124 | รวม | 148 | รวม | 148 | รวม | 36 | รวม | 36 | รวม | 2 | รวม | 2 |

รวมทั้งหมด 412 แห่ง

3 แผน-ผลการบริหารจัดการน้ำ ข้อมูล ณ วันที่ 30 พ.ค. 64

- แผน-ผลการบริหารจัดการน้ำ **ฤดูแล้ง ปี 2563/64** (ลุ่มน้ำแม่กลอง ตั้งแต่ 1 ม.ค.-30 มิ.ย.64)

| ลุ่มน้ำ | แผน (ล้าน ลบ.ม.) | ผลจัดสรรน้ำ (ล้าน ลบ.ม.) | คงเหลือ (ล้าน ลบ.ม.) |
|---------|------------------|--------------------------|----------------------|
| แม่กลอง | 3,800 | 3,054 (80%) | 746 (20%) |

- แผน-ผลการบริหารจัดการน้ำ **ฤดูฝน ปี 2564** (ตั้งแต่ 1 พ.ค. 64 – 31 ต.ค. 64)

| ลุ่มน้ำ | แผน (ล้าน ลบ.ม.) | ผลจัดสรรน้ำ (ล้าน ลบ.ม.) | คงเหลือ (ล้าน ลบ.ม.) |
|----------------------|------------------|--------------------------|----------------------|
| ทั่วประเทศ | 32,339 | 2,443 (8%) | 29,896 (92%) |
| เจ้าพระยา (4 เขื่อน) | 11,739 | 764 (7%) | 10,975 (93%) |

4. การเพาะปลูก

- **การเพาะปลูกข้าวนาปี 2563/64** ข้อมูล ณ วันที่ 26 พ.ค.64

- ทั่วประเทศ แผนเพาะปลูกข้าวนาปี 1.90 ล้านไร่ **เพาะปลูกแล้ว 5.430 ล้านไร่** แยกเป็น เพาะปลูกตามแผน 1.518 ล้านไร่ เพาะปลูกเกินแผน 0.480 ล้านไร่ และเพาะปลูกนอกแผน 3.432 ล้านไร่ ผลเก็บเกี่ยว 4.70 ล้านไร่
- ลุ่มน้ำเจ้าพระยา แผนเพาะปลูกข้าวนาปี - ล้านไร่ (รณรงคังคทำนาต่อเนื่องในฤดูแล้ง ปี 2563/64) ยังคงมีการเพาะปลูก 2.79 ล้านไร่ ผลเก็บเกี่ยว 2.79 ล้านไร่

- **การเพาะปลูกข้าวนาปี 2564** ข้อมูล ณ วันที่ 26 พ.ค.64

- ทั่วประเทศ แผนเพาะปลูก 16.65 ล้านไร่ **เพาะปลูกแล้ว 4.48 ล้านไร่** คิดเป็นร้อยละ 26.91 ของแผนฯ
- ลุ่มน้ำเจ้าพระยา แผนเพาะปลูก 7.97 ล้านไร่ **เพาะปลูก 3.21 ล้านไร่** คิดเป็นร้อยละ 40.35 ของแผนฯ

- **การเพาะปลูกข้าวนาปี 2564** ทุ่งลุ่มต่ำเจ้าพระยา 13 ทุ่ง

- พื้นที่ลุ่มต่ำบางระกำ แผนเพาะปลูก 265,000 ไร่ **เพาะปลูกแล้ว 265,000 ไร่**
- พื้นที่ลุ่มต่ำเจ้าพระยา 12 ทุ่งตอนล่าง แผนเพาะปลูก 1.145 ล้านไร่ **เพาะปลูกแล้ว 751,670 ไร่**
- รวมพื้นที่ลุ่มต่ำ 13 ทุ่ง แผนเพาะปลูก 1.41 ล้านไร่ **เพาะปลูกแล้ว 1,016,670 ไร่**

5. วิเคราะห์สถานการณ์

5.1 คาดการณ์ปริมาณฝนจากแบบจำลองบรรยากาศจากกรมอุตุนิยมวิทยา (3วันล่วงหน้า)

- วันที่ 30 พ.ค. 64 (30 พ.ค. 64 เวลา 07.00 น. – 31 พ.ค. 64 เวลา 07.00 น.) มีฝนตกปานกลาง (10.1-35.0 มม.) บริเวณพื้นที่ภาคเหนือ ภาคกลาง ภาคตะวันออก ภาคตะวันตก ภาคใต้ จ.เลย จ.อุดรธานี จ.หนองคาย จ.สกลนคร และจ.บึงกาฬ มีฝนตกหนัก (35.1-90 มม.) บริเวณพื้นที่ จ.แม่ฮ่องสอน จ.เชียงราย จ.เชียงใหม่ จ.พะเยา จ.น่าน จ.จันทบุรี จ.ตราด จ.ชุมพร จ.สุราษฎร์ธานี และจ.นครศรีธรรมราช
- วันที่ 31 พ.ค. 64 (31 พ.ค. 64 เวลา 07.00 น. – 1 มิ.ย. 64 เวลา 07.00 น.) มีฝนตกปานกลาง (10.1-35.0 มม.) บริเวณพื้นที่ภาคเหนือ ภาคตะวันออก ภาคตะวันตก ภาคใต้ จ.เลย จ.อุดรธานี จ.หนองคาย และจ.บึงกาฬ มีฝนตกหนัก (35.1-90 มม.) บริเวณพื้นที่ จ.ราชบุรี จ.ชุมพร และจ.สุราษฎร์ธานี
- วันที่ 1 มิ.ย. 64 (1 มิ.ย. 64 เวลา 07.00 น. – 2 มิ.ย. 64 เวลา 07.00 น.) มีฝนตกปานกลาง (10.1-35.0 มม.) บริเวณพื้นที่ภาคตะวันตก ภาคตะวันออก จ.บึงกาฬ จ.สมุทรสาคร จ.สมุทรสงคราม และกรุงเทพมหานคร

3.2 คาดการณ์ปริมาณน้ำ (วันที่ 31 พ.ค. 64)

คาดการณ์ปริมาณน้ำไหลผ่านลุ่มน้ำปิงที่สถานี P.17 อ.บรรพตพิสัย จ.นครสวรรค์ จะมีปริมาณน้ำไหลผ่าน 18.00 ลบ.ม./วินาที มีแนวโน้มทรงตัว ลุ่มน้ำน่านที่สถานี N.67 อ.ชุมแสง จ.นครสวรรค์ จะมีปริมาณน้ำไหลผ่าน 106.00 ลบ.ม./วินาที มีแนวโน้มลดลง โดยจะทำให้ในลุ่มน้ำเจ้าพระยาที่สถานี C.2 อ.เมืองนครสวรรค์ จ.นครสวรรค์ จะมีปริมาณน้ำไหลผ่าน 133.00 ลบ.ม./วินาที มีแนวโน้มลดลง

6. รายงานสถานการณ์ค่าความเค็ม (ข้อมูล วันที่ 30 พ.ค. 64 เวลา 07:00 น.)

| แม่น้ำ | สถานีเฝ้าระวัง | เกณฑ์เฝ้าระวัง (กรัม/ลิตร) | ค่าความเค็ม (กรัม/ลิตร) |
|----------------|--------------------|-------------------------------|----------------------------|
| เจ้าพระยา | ประปาสำแล | 0.25 | 0.24 (ปกติ) |
| ปราจีน-บางปะกง | บางคาง | 2 | 0.09 (ปกติ) |
| ท่าจีน | ด้านนอกคลองจินดา | 0.75 | 2.48 (เกินเกณฑ์มาตรฐาน) |
| | ด้านในคลองจินดา | 0.75 | 0.56 (ปกติ) |
| แม่กลอง | ปากคลองดำเนินสะดวก | 2 | 0.29 (ปกติ) |