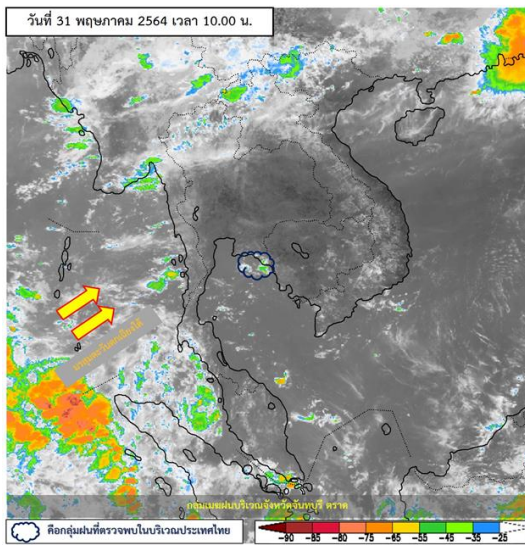


รายงานสรุปศูนย์ปฏิบัติการน้ำอัจฉริยะ
เรื่อง สถานการณ์น้ำและการเฝ้าระวัง
ประจำวันจันทร์ที่ 31 พฤษภาคม พ.ศ. 2564

1. สภาพอากาศและปริมาณฝน

1.1 สภาพอากาศ (กรมอุตุนิยมวิทยา)



แผนที่อากาศ
กรมอุตุนิยมวิทยา : ระบบขีดของ

มรสุมตะวันตกเฉียงใต้กำลังปานกลาง ยังคงพัดปกคลุมทะเลอันดามัน ภาคใต้ และอ่าวไทย ทำให้บริเวณประเทศไทยมีฝนฟ้าคะนองเกิดขึ้นบางพื้นที่ สำหรับคลื่นลมบริเวณทะเลอันดามันตอนบน มีกำลังปานกลาง โดยตั้งแต่จังหวัดภูเก็ตขึ้นมาทะเลมีคลื่นสูงประมาณ 2 เมตร และบริเวณที่มีฝนฟ้าคะนอง คลื่นสูงมากกว่า 2 เมตร ขอให้ชาวเรือบริเวณทะเลอันดามันเดินเรือด้วยความระมัดระวัง และหลีกเลี่ยงบริเวณที่มี ฝนฟ้าคะนอง 1- 6 มิ.ย. 64

1.2 สภาพฝน

ปริมาณฝนสูงสุด 5 อันดับ จากสำนักงานทรัพยากรน้ำแห่งชาติ เวลา 07.00 น. วันที่ 30 พ.ค.64 ถึงเวลา 07.00 น. วันที่ 31 พ.ค.64 ตามลำดับ ดังนี้

1. อ.ละแม จ.ชุมพร	วัดปริมาณฝนได้	64.0	มม.
2. อ.เถิน จ.ลำปาง	วัดปริมาณฝนได้	62.6	มม.
3. อ.หาดใหญ่ จ.สงขลา	วัดปริมาณฝนได้	54.5	มม.
4. อ.แม่ฟ้าหลวง จ.เชียงราย	วัดปริมาณฝนได้	53.8	มม.
5. อ.สะบ้าย้อย จ.สงขลา	วัดปริมาณฝนได้	53.0	มม.

2. สถานการณ์น้ำท่าและสภาพน้ำในอ่างเก็บน้ำ

2.1 สถานการณ์น้ำท่าในลุ่มน้ำต่างๆ (ข้อมูล วันที่ 31 พ.ค. 64 เวลา 06.00 น.)

แม่น้ำ	สถานี	ที่ตั้งสถานี	ที่ตั้ง	ความจุ	ระดับน้ำ	ปริมาณน้ำ		ต่ำ(-) สูง(+) กว่าตลิ่ง	อยู่ใน เกณฑ์	แนวโน้ม		
						วันนี้	เมื่อวาน					
			ม.	ม. ³ / ไร่.	ม.	ม. ³ / ไร่.	ม. ³ / ไร่.					
1. ปิง	P.1	สะพานนวมรัฐ	อำเภอเมือง	จังหวัดเชียงใหม่	3.70	445	1.45	13.75	19.28	-2.25	น้อย	ลดลง
ปิง	P.7A	สะพานบ้านห้วยยาง	อำเภอเมือง	จังหวัดกำแพงเพชร	5.34	3,000	0.51	139.00	128.00	-4.83	น้อย	เพิ่มขึ้น
ปิง	P.17	บ้านท่าจั่ว	อำเภอบรรพตพิสัย	จังหวัดนครสวรรค์	39.80	2,990	33.77	18.00	21.00	-6.03	น้อย	ลดลง
2. วัง	W.1C	สะพานเสตุวาริ	อำเภอเมือง	จังหวัดลำปาง	5.20	651	-0.61	*	*	-5.81	น้อย	ทรงตัว
3. ยม	Y.1C	สะพานบ้านน้ำโค้ง	อำเภอเมือง	จังหวัดแพร่	8.20	993	0.84	26.56	34.80	-7.36	น้อย	ลดลง
4. น่าน	N.1	หน้าสำนักงานป่าไม้	อำเภอเมือง	จังหวัดน่าน	7.00	1,217	-0.04	16.00	39.20	-7.04	น้อย	ลดลง
น่าน	N.5A	สะพานเอกาทศรถ	อำเภอเมือง	จังหวัดพิษณุโลก	10.37	1,365	1.60	151.20	137.30	-8.77	น้อย	เพิ่มขึ้น
น่าน	N.67	สะพานบ้านเกษไชย	อำเภอชุมแสง	จังหวัดนครสวรรค์	28.30	1,579	18.79	119.00	130.00	-9.51	น้อย	ลดลง
5. เจ้าพระยา	C.2	ค่ายจิรประวัติ	อำเภอเมือง	จังหวัดนครสวรรค์	26.20	3,590	16.77	143.00	146.00	-9.43	น้อย	ลดลง
เจ้าพระยา	C.13	ท้ายเขื่อนเจ้าพระยา	อำเภอสรรพยา	จังหวัดชัยนาท	16.34	2,840	5.44	70.00	70.00	-10.90	น้อย	ทรงตัว
6. ป่าสัก	S.28	ท้ายเขื่อนป่าสักชลสิทธิ์	อำเภอพัฒนานิคม	จังหวัดลพบุรี	31.46	1,175	18.40	50.00	51.00	-13.06	น้อย	ลดลง
7. มูล	M.7	สะพานเสรีประชาธิปไตย	อำเภอเมือง	จังหวัดอุบลราชธานี	7.00	2,300	1.99	68.50	84.00	-5.01	น้อย	ลดลง
8. ชี	E.20A	บ้านบ้านฟ้าหยาด	อำเภอมหาชนะชัย	จังหวัดยโสธร	10.00	1,220	3.15	40.56	30.20	-6.85	น้อย	เพิ่มขึ้น
9. เพชรบุรี	B.9	บ้านสาระเห็น	อำเภอท่ายาง	จังหวัดเพชรบุรี	6.60	355	2.32	13.00	12.75	-4.28	น้อย	เพิ่มขึ้น
เพชรบุรี	B.6A	สะพานท่าเกวียน	อำเภอแก่งกระจาน	จังหวัดเพชรบุรี	6.00	260	1.94	19.50	9.90	-4.06	น้อย	เพิ่มขึ้น
เพชรบุรี	B.15	สะพานเทศบาล	อำเภอเมือง	จังหวัดเพชรบุรี	5.40	150	1.27	15.40	19.20	-4.13	น้อย	ลดลง
10. ทะเลสาบสงขลา	X.44	คลองจูดะเมา	อำเภอหาดใหญ่	จังหวัดสงขลา	7.40	534	0.72	30.70	38.40	-6.68	น้อย	ลดลง
ทะเลสาบสงขลา	X.170	บ้านคลองลำ	อำเภอศรีนครินทร์	จังหวัดพัทลุง	25.20	290	20.79	4.75	5.75	-4.41	น้อย	ลดลง
11. ภาคใต้ฝั่งตะวันออก	X.180	สะพานเทศบาล	อำเภอเมือง	จังหวัดชุมพร	3.80	193	0.92	43.80	40.20	-2.88	ปกติ	เพิ่มขึ้น
ภาคใต้ฝั่งตะวันออก	X.119A	สะพานสันตสุข	อำเภอสุโขทัย	จังหวัดราชบุรี	8.20	203	4.78	47.80	38.70	-3.42	ปกติ	เพิ่มขึ้น
ภาคใต้ฝั่งตะวันออก	X.53A	คลองชุมพร	อำเภอเมือง	จังหวัดชุมพร	9.30	143	2.26	1.30	2.10	-7.04	น้อย	ลดลง
ภาคใต้ฝั่งตะวันออก	X.212	คลองหลังสวน	อำเภอหลังสวน	จังหวัดชุมพร	6.00	1,460	0.61	127.10	100.60	-5.39	น้อย	เพิ่มขึ้น
12. ภาคใต้ฝั่งตะวันตก	X.234	บ้านป่าหมาก	อำเภอเมือง	จังหวัดตรัง	6.40	426	2.62	125.20	106.60	-3.78	ปกติ	เพิ่มขึ้น

○ น้ำเก็บกักประเทศ (อ่างเก็บน้ำขนาดใหญ่) ณ วันที่ 31 พฤษภาคม 2564

- ปี 2559 มีน้ำ 31,255 ล้าน ลบ.ม. คิดเป็น 44%
- ปี 2563 มีน้ำ 31,632 ล้าน ลบ.ม. คิดเป็น 45%
- ปี 2564 มีน้ำ 32,781 ล้าน ลบ.ม. คิดเป็น 46%
- ปี 2564 **มากกว่า** ปี 2559 จำนวน 1,526 ล้าน ลบ.ม.
- ปี 2564 **มากกว่า** ปี 2563 จำนวน 1,149 ล้าน ลบ.ม.

○ น้ำเก็บกักในลุ่มเจ้าพระยา ณ วันที่ 31 พฤษภาคม 2564

- ปี 2559 มีน้ำ 8,080 ล้าน ลบ.ม. คิดเป็น 32%
- ปี 2563 มีน้ำ 7,994 ล้าน ลบ.ม. คิดเป็น 32%
- ปี 2564 มีน้ำ 8,376 ล้าน ลบ.ม. คิดเป็น 34%
- ปี 2564 **มากกว่า** ปี 2559 จำนวน 296 ล้าน ลบ.ม.
- ปี 2564 **มากกว่า** ปี 2563 จำนวน 382 ล้าน ลบ.ม.

2.2 สภาพน้ำเก็บกักในอ่างเก็บน้ำขนาดใหญ่ (ข้อมูล วันที่ 31 พ.ค. 64)

ภาค อ่างเก็บน้ำเขื่อน	ความจุ ที่ รนส. (ลาน ม.)	ความจุ ที่ รนท. (ลาน ม.)	ความจุน้ำ ใช้การ (ลาน ม.)	ณ วันนี้							ปริมาณน้ำ ไหลลง วันนี้ (ลาน ม.)	ปริมาณน้ำ ระบาย วันนี้ (ลาน ม.)
				ปี 2563		ปี 2564						
				ปริมาตร (ลาน ม.)	% รณท.	ปริมาตร (ลาน ม.)	% รณท.	ปริมาตรใช้การ (ลาน ม.)	% รณท.	% ใช้การ		
ภาคเหนือ												
ภูมิพล*	13,462	13,462	9,662	4,214	31	4,471	33	671	5	7	0.00	12.00
สิริกิติ์*	10,508	9,510	6,660	3,431	36	3,472	37	622	7	9	7.70	14.02
แม่จันทสมบูรณ์ชล	323	265	253	48	18	91	34	79	30	31	0.12	0.29
แม่กวอดมธารา	295	263	249	62	24	50	19	36	14	14	0.31	0.04
ก๊วลม	106	106	103	49	46	63	59	59	56	57	0.62	0.30
ก๊วคหมา	209	170	164	45	27	49	29	43	25	26	0.27	0.05
แควน้อยบำรุงแดน	1,080	939	896	234	25	267	28	224	24	25	1.44	3.89
แม่มอก	110	110	94	25	23	41	38	26	23	27	0.02	0.02
รวมภาคเหนือ	26,093	24,825	18,080	8,107	33	8,504	34	1,759	7	10	10.48	30.62
ภาคตะวันออกเฉียงเหนือ												
ห้วยหลวง	136	136	129	28	21	38	28	32	23	25	0.10	0.11
น้ำอูน	780	520	475	191	37	187	36	142	27	30	0.00	0.00
น้ำพุง*	200	165	157	41	25	53	32	45	27	28	0.00	0.57
จุฬารามณ์*	181	164	127	41	25	115	70	78	47	61	1.27	0.00
อุบลรัตน์*	4,640	2,431	1,850	331	14	912	38	331	14	18	6.34	3.01
ลำปาว	2,450	1,980	1,880	662	33	476	24	376	19	20	1.89	0.29
ลำตะคอง	445	314	292	90	29	236	75	214	68	73	0.00	1.21
ลำพระเพลิง	242	155	154	13	8	96	62	94	61	61	0.20	0.48
มูลบ	350	141	134	26	18	101	71	94	66	70	0.13	0.04
ลำแจะ	325	275	268	39	14	151	55	144	52	54	0.05	0.12
ลำนางรอง	197	121	118	18	15	83	68	80	66	68	0.06	0.00
สิรินธร*	1,966	1,966	1,135	1,016	52	1,166	59	335	17	30	5.08	0.00
รวมภาค ตอน.	11,911	8,368	6,718	2,496	30	3,613	43	1,963	23	29	15.13	5.82
ภาคกลาง												
ป่าสักชลสิทธิ์	960	960	957	116	12	166	17	163	17	17	0.00	3.03
ทับเสลา	190	160	143	32	20	57	35	40	25	28	0.20	0.00
กระเสียว	390	299	259	54	18	108	36	68	23	26	0.98	1.23
รวมภาคกลาง	1,540	1,419	1,359	202	14	331	23	271	19	20	1.18	4.26
ภาคตะวันตก												
ศรีนครินทร์*	18,770	17,745	7,480	12,368	70	11,427	64	1,162	7	16	5.43	12.02
วชิราลงกรณ์*	11,000	8,860	5,848	4,098	46	3,573	40	561	6	10	4.30	8.02
รวมภาคตะวันตก	29,770	26,605	13,328	16,466	62	15,000	56	1,723	6	13	9.73	20.04
ภาคตะวันออก												
ขุนด่านปราการชล	225	224	219	27	12	33	15	29	13	13	0.02	0.42
คลองสิียด	450	420	390	50	12	58	14	28	7	7	0.15	0.09
บางพระ	127	117	105	19	16	50	43	38	33	37	0.25	0.25
หนองปลาไหล	206	164	150	35	22	145	88	131	80	87	0.89	0.23
ประแสร์	322	295	275	23	8	183	62	163	55	59	0.16	0.02
นฤปดินทรจินดา	338	295	276	66	22	85	29	65	22	24	0.41	0.07
รวมภาคตะวันออก	1,668	1,515	1,415	220	15	554	37	454	30	32	1.88	1.07
ภาคใต้												
แก่งกระจาน	900	710	645	227	32	269	38	204	29	32	0.50	0.86
ปราณบุรี	490	391	373	112	29	219	56	201	51	54	3.07	1.67
รัชชประภา*	6,144	5,639	4,287	2,824	50	3,276	58	1,924	34	45	6.54	4.85
บางกลาง*	1,590	1,454	1,178	981	67	1,016	70	740	51	63	7.82	4.53
รวมภาคใต้	9,124	8,194	6,484	4,143	51	4,780	58	3,069	37	47	17.93	11.91
รวมทั้งประเทศ	80,106	70,926	47,384	31,634	45	32,781	46	9,238	13	19	56.33	73.72

ต่ำกว่า 30 %
รวม 9 แห่ง

ตั้งแต่ 31 - 50%
รวม 12 แห่ง

ตั้งแต่ 51-80%
รวม 13 แห่ง

มากกว่า 80%
รวม 1 แห่ง

2.3 สภาพน้ำในอ่างเก็บน้ำ 4 เขื่อนหลักกลุ่มเจ้าพระยา (ข้อมูล วันที่ 31 พ.ค. 64)

สภาพน้ำในอ่างเก็บน้ำ ภูมิพล สิริกิติ์ แควน้อยฯ และป่าสักฯ วันที่ 31 พฤษภาคม 2564

อ่างเก็บน้ำ	ปริมาณน้ำในอ่างฯ		ปริมาณน้ำใช้การได้		ปริมาณน้ำไหลลงอ่างฯ		ปริมาณน้ำระบาย		รับน้ำได้อีก	เปรียบเทียบน้ำใช้การ - น้อยกว่า / + มากกว่า ปี 2559
	ปริมาณน้ำ	% ความจุ	ปริมาณน้ำ	% ใช้การ	วันนี้	เมื่อวาน	วันนี้	เมื่อวาน		
ภูมิพล	4,471	33	671	7	0.00	6.15	12.00	12.00	8,991	454
สิริกิติ์	3,472	37	622	9	7.70	4.89	14.02	14.11	6,038	-137
ภูมิพล+สิริกิติ์	7,943	35	1,293	8	7.70	11.04	26.02	26.11	15,029	317
แควน้อยฯ	267	28	224	25	1.44	1.01	3.89	3.89	672	28
ป่าสักชลสิทธิ์	166	17	163	17	0.00	0.00	3.03	4.33	794	-48
รวมทั้งหมด	8,376	34	1,680	9	9.14	12.05	32.94	34.33	16,495	297

(หน่วย : ล้าน ลบ.ม.)

2.4 สถานการณ์น้ำลุ่มน้ำเจ้าพระยา

แม่น้ำปิง ปริมาณน้ำไหลผ่านที่สถานี P.17 อ.บรรพตพิสัย จ.นครสวรรค์ วัดได้ 16.00 ลบ.ม./วินาที (เมื่อวาน 18.00 ลบ.ม./วินาที) ต่ำกว่าตลิ่ง 6.06 เมตร **มีแนวโน้มลดลง**

แม่น้ำน่าน ปริมาณน้ำไหลผ่านที่สถานี N.67 อ.ชุมแสง จ.นครสวรรค์ วัดได้ 106.00 ลบ.ม./วินาที (เมื่อวาน 119.00 ลบ.ม./วินาที) ต่ำกว่าตลิ่ง 9.71 เมตร **มีแนวโน้มลดลง**

แม่น้ำเจ้าพระยา ปริมาณน้ำไหลผ่านที่สถานี C.2 อ.เมืองนครสวรรค์ วัดได้ 133.00 ลบ.ม./วินาที (เมื่อวาน 143.00 ลบ.ม./วินาที) ต่ำกว่าตลิ่ง 9.55 เมตร **มีแนวโน้มลดลง** และมีปริมาณน้ำไหลผ่านท้ายเขื่อนเจ้าพระยา (C.13) ในอัตรา 70.00 ลบ.ม./วินาที (เมื่อวาน 70.00 ลบ.ม./วินาที) ไหลผ่านสถานีวัดน้ำ C.29A อ.บางไทร มีปริมาณน้ำไหลผ่านเฉลี่ย 98.00 ลบ.ม./วินาที (เมื่อวาน 97.00 ลบ.ม./วินาที)

2.5 สภาพน้ำในอ่างเก็บน้ำขนาดกลาง (ข้อมูล วันที่ 31 พ.ค. 64)

ข้อมูลวันที่ 31 พฤษภาคม 2564																			
สรุปอ่างขนาดกลางที่มีปริมาณในช่วง <=30 % 31 - 50 % >50-80% >80 - 100 % และ >100 %																			
		31 - 50 %				>50-80%				>80 - 100 %				>100 %					
ภาค	จำนวน	สขป.	จำนวน	ภาค	จำนวน	สขป.	จำนวน	ภาค	จำนวน	สขป.	จำนวน	ภาค	จำนวน	สขป.	จำนวน	ภาค	จำนวน	สขป.	จำนวน
เหนือ	23	1	4	เหนือ	29	1	7	เหนือ	17	1	4	เหนือ	6	1	0	เหนือ	0	1	0
		2	12			2	15			2	6			2	6			2	0
		3	1			3	2			3	2			3	0			3	0
		4	6			4	5			4	5			4	0			4	0
ตะวันออกเฉียงเหนือ	60	5	21	ตะวันออกเฉียงเหนือ	65	5	14	ตะวันออกเฉียงเหนือ	73	5	15	ตะวันออกเฉียงเหนือ	20	5	3	ตะวันออกเฉียงเหนือ	0	5	0
		6	18			6	14			6	18			6	2			6	0
		7	11			7	16			7	14			7	6			7	0
		8	10			8	21			8	26			8	9			8	0
ตะวันออกเฉียง	10	9	10	ตะวันออกเฉียง	16	9	16	ตะวันออกเฉียง	21	9	21	ตะวันออกเฉียง	4	9	4	ตะวันออกเฉียง	0	9	0
กลาง	5	10	4	กลาง	8	10	8	กลาง	7	10	6	กลาง	2	10	1	กลาง	0	10	0
		11	0			11	0			11	0			11	0			11	0
		12	1			12	0			12	1			12	1			12	0
ตะวันตก	1	13	1	ตะวันตก	0	13	0	ตะวันตก	5	13	5	ตะวันตก	0	13	0	ตะวันตก	1	13	1
ใต้	4	14	4	ใต้	5	14	4	ใต้	27	14	7	ใต้	2	14	1	ใต้	1	14	1
		15	0			15	1			15	12			15	0			15	0
		16	0			16	0			16	7			16	1			16	0
		17	0			17	0			17	1			17	0			17	0
รวม	103	รวม	103	รวม	123	รวม	123	รวม	150	รวม	150	รวม	34	รวม	34	รวม	2	รวม	2

รวมทั้งหมด 412 แห่ง

3 แผน-ผลการบริหารจัดการน้ำ ข้อมูล ณ วันที่ 31 พ.ค. 64

- แผน-ผลการบริหารจัดการน้ำ **ฤดูแล้ง ปี 2563/64** (ลุ่มน้ำแม่กลอง ตั้งแต่ 1 ม.ค.-30 มิ.ย.64)

ลุ่มน้ำ	แผน (ล้าน ลบ.ม.)	ผลจัดสรรน้ำ (ล้าน ลบ.ม.)	คงเหลือ (ล้าน ลบ.ม.)
แม่กลอง	3,800	3,074 (81%)	726 (19%)

- แผน-ผลการบริหารจัดการน้ำ **ฤดูฝน ปี 2564** (ตั้งแต่ 1 พ.ค. 64 – 31 ต.ค. 64)

ลุ่มน้ำ	แผน (ล้าน ลบ.ม.)	ผลจัดสรรน้ำ (ล้าน ลบ.ม.)	คงเหลือ (ล้าน ลบ.ม.)
ทั่วประเทศ	32,339	2,531 (8%)	29,808 (92%)
เจ้าพระยา (4 เขื่อน)	11,739	797 (7%)	10,942 (93%)

4. การเพาะปลูก

- **การเพาะปลูกข้าวนาปี 2563/64** ข้อมูล ณ วันที่ 26 พ.ค.64

- ทั่วประเทศ แผนเพาะปลูกข้าวนาปี 1.90 ล้านไร่ **เพาะปลูกแล้ว 5.430 ล้านไร่** แยกเป็น เพาะปลูกตามแผน 1.518 ล้านไร่ เพาะปลูกเกินแผน 0.480 ล้านไร่ และเพาะปลูกนอกแผน 3.432 ล้านไร่ ผลเก็บเกี่ยว 4.70 ล้านไร่
- ลุ่มน้ำเจ้าพระยา แผนเพาะปลูกข้าวนาปี - ล้านไร่ (รณรงค้งคทำนาต่อเนื่องในฤดูแล้ง ปี 2563/64) ยังคงมีการเพาะปลูก 2.79 ล้านไร่ ผลเก็บเกี่ยว 2.79 ล้านไร่

- **การเพาะปลูกข้าวนาปี 2564** ข้อมูล ณ วันที่ 26 พ.ค.64

- ทั่วประเทศ แผนเพาะปลูก 16.65 ล้านไร่ **เพาะปลูกแล้ว 4.48 ล้านไร่** คิดเป็นร้อยละ 26.91 ของแผนฯ
- ลุ่มน้ำเจ้าพระยา แผนเพาะปลูก 7.97 ล้านไร่ **เพาะปลูก 3.21 ล้านไร่** คิดเป็นร้อยละ 40.35 ของแผนฯ
- **การเพาะปลูกข้าวนาปี 2564** ทุ่งลุ่มต้ำเจ้าพระยา 13 ทุ่ง
 - พื้นที่ลุ่มต้ำบางระกำ แผนเพาะปลูก 265,000 ไร่ **เพาะปลูกแล้ว 265,000 ไร่**
 - พื้นที่ลุ่มต้ำเจ้าพระยา 12 ทุ่งตอนล่าง แผนเพาะปลูก 1.145 ล้านไร่ **เพาะปลูกแล้ว 751,670 ไร่**
 - รวมพื้นที่ลุ่มต้ำ 13 ทุ่ง แผนเพาะปลูก 1.41 ล้านไร่ **เพาะปลูกแล้ว 1,016,670 ไร่**

5. วิเคราะห์สถานการณ์

5.1 คาดการณ์ปริมาณฝนจากแบบจำลองบรรยากาศจากกรมอุตุนิยมวิทยา (3วันล่วงหน้า)

- วันที่ 31 พ.ค. 64 (31 พ.ค. 64 เวลา 07.00 น. – 1 มิ.ย. 64 เวลา 07.00 น.) มีฝนตกปานกลาง (10.1-35.0 มม.) บริเวณพื้นที่ จ.กาญจนบุรี จ.ตราด จ.ชุมพร จ.สุราษฎร์ธานี จ.กระบี่ จ.ตรัง จ.พัทลุง จ.สงขลา จ.ปัตตานี จ.ยะลา และจ.นราธิวาส มีฝนตกหนัก (35.1-90 มม.) บริเวณพื้นที่ จ.นครศรีธรรมราช

- วันที่ 1 มิ.ย. 64 (1 มิ.ย. 64 เวลา 07.00 น. – 2 มิ.ย. 64 เวลา 07.00 น.) มีฝนตกปานกลาง (10.1-35.0 มม.) บริเวณพื้นที่ จ.บึงกาฬ จ.สกลนคร จ.นครพนม จ.จันทบุรี จ.ชุมพร จ.ระนอง จ.สุราษฎร์ธานี จ.นครศรีธรรมราช จ.ตรัง จ.พัทลุง จ.สตูล จ.สงขลา จ.ปัตตานี จ.ยะลา และจ.นราธิวาส

- วันที่ 2 มิ.ย. 64 (2 มิ.ย. 64 เวลา 07.00 น. – 3 มิ.ย. 64 เวลา 07.00 น.) มีฝนตกปานกลาง (10.1-35.0 มม.) บริเวณพื้นที่ จ.อุบลราชธานี จ.เพชรบุรี จ.สุราษฎร์ธานี จ.กระบี่ จ.นครศรีธรรมราช จ.ตรัง จ.พัทลุง จ.สงขลา จ.ปัตตานี จ.ยะลา และจ.นราธิวาส

3.2 คาดการณ์ปริมาณน้ำ (วันที่ 1 มิ.ย. 64)

คาดการณ์ปริมาณน้ำไหลผ่านลุ่มน้ำปิงที่สถานี P.17 อ.บรรพตพิสัย จ.นครสวรรค์ จะมีปริมาณน้ำไหลผ่าน 18.00 ลบ.ม./วินาที มีแนวโน้มทรงตัว ลุ่มน้ำน่านที่สถานี N.67 อ.ชุมแสง จ.นครสวรรค์ จะมีปริมาณน้ำไหลผ่าน 102.00 ลบ.ม./วินาที มีแนวโน้มลดลง โดยจะทำให้ในลุ่มน้ำเจ้าพระยาที่สถานี C.2 อ.เมืองนครสวรรค์ จ.นครสวรรค์ จะมีปริมาณน้ำไหลผ่าน 130.00 ลบ.ม./วินาที มีแนวโน้มลดลง

6. รายงานสถานการณ์ค่าความเค็ม (ข้อมูล วันที่ 31 พ.ค. 64 เวลา 07:00 น.)

แม่น้ำ	สถานีเฝ้าระวัง	เกณฑ์เฝ้าระวัง (กรัม/ลิตร)	ค่าความเค็ม (กรัม/ลิตร)
เจ้าพระยา	ประปาสำแล	0.25	0.22 (ปกติ)
ปราจีน-บางปะกง	บางคาง	2	0.09 (ปกติ)
ท่าจีน	ด้านนอกคลองจินดา	0.75	2.23 (เกินเกณฑ์มาตรฐาน)
	ด้านในคลองจินดา	0.75	0.56 (ปกติ)
แม่กลอง	ปากคลองดำเนินสะดวก	2	0.28 (ปกติ)