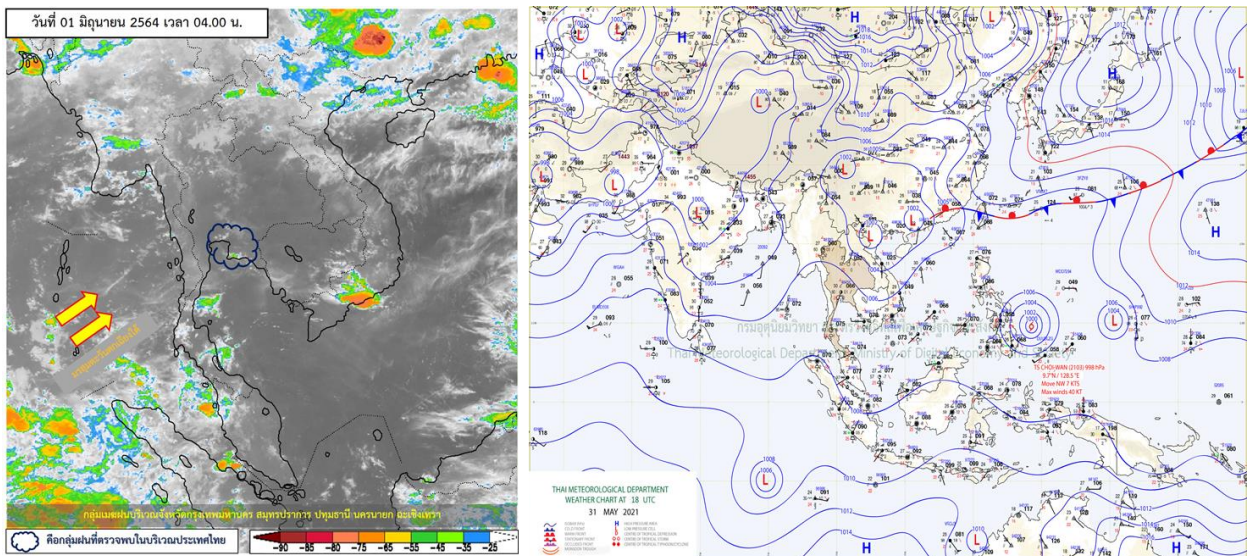


รายงานสรุปศูนย์ปฏิบัติการน้ำอัจฉริยะ
เรื่อง สถานการณ์น้ำและการเฝ้าระวัง
ประจำวันอังคารที่ 1 มิถุนายน พ.ศ. 2564

1. สภาพอากาศและปริมาณฝน

1.1 สภาพอากาศ (กรมอุตุนิยมวิทยา)



มรสุมตะวันตกเฉียงใต้ที่พัดปกคลุมทะเลอันดามัน ประเทศไทย และอ่าวไทยมีกำลังอ่อนลง ลักษณะเช่นนี้ทำให้บริเวณประเทศไทยมีฝนลดลงในระยะนี้

1.2 สภาพฝน

ปริมาณฝนสูงสุด 5 อันดับ จากสำนักงานทรัพยากรน้ำแห่งชาติ เวลา 07.00 น. วันที่ 31 พ.ค.64 ถึงเวลา 07.00 น. วันที่ 1 มิ.ย.64 ตามลำดับ ดังนี้

1. อ.เมืองกำแพงเพชร จ.กำแพงเพชร	วัดปริมาณฝนได้	60.0	มม.
2. อ.สวี จ.ชุมพร	วัดปริมาณฝนได้	53.0	มม.
3. อ.เมืองนครศรีธรรมราช จ.นครศรีธรรมราช	วัดปริมาณฝนได้	49.5	มม.
4. อ.แม่จัน จ.เชียงราย	วัดปริมาณฝนได้	48.5	มม.
5. อ.ชะอวด จ.นครศรีธรรมราช	วัดปริมาณฝนได้	47.0	มม.

2. สถานการณ์น้ำท่าและสภาพน้ำในอ่างเก็บน้ำ

2.1 สถานการณ์น้ำท่าในลุ่มน้ำต่างๆ (ข้อมูล วันที่ 1 มิ.ย. 64 เวลา 06.00 น.)

แม่น้ำ	สถานี	ที่ตั้งสถานี	ตลิ่ง	ความจุ	ระดับน้ำ	ปริมาณน้ำ		ต่ำ(-) สูง(+) กว่าตลิ่ง	อยู่ใน เกณฑ์	แนวโน้ม		
						วันนี้	เมื่อวาน					
			ม.	ม. ³ / ไร่.	ม.	ม. ³ / ไร่.	ม. ³ / ไร่.					
1. ปิง	P.1	สะพานนวมรัฐ	อำเภอเมือง	จังหวัดเชียงใหม่	3.70	445	1.45	13.75	19.28	-2.25	น้อย	ลดลง
ปิง	P.7A	สะพานบ้านห้วยยาง	อำเภอเมือง	จังหวัดกำแพงเพชร	5.34	3,000	0.51	139.00	128.00	-4.83	น้อย	เพิ่มขึ้น
ปิง	P.17	บ้านท่าจั่ว	อำเภอบรรพตพิสัย	จังหวัดนครสวรรค์	39.80	2,990	33.77	18.00	21.00	-6.03	น้อย	ลดลง
2. วัง	W.1C	สะพานเสตุวาริ	อำเภอเมือง	จังหวัดลำปาง	5.20	651	-0.61	*	*	-5.81	น้อย	ทรงตัว
3. ยม	Y.1C	สะพานบ้านน้ำโค้ง	อำเภอเมือง	จังหวัดแพร่	8.20	993	0.84	26.56	34.80	-7.36	น้อย	ลดลง
4. น่าน	N.1	หน้าสำนักงานป่าไม้	อำเภอเมือง	จังหวัดน่าน	7.00	1,217	-0.04	16.00	39.20	-7.04	น้อย	ลดลง
น่าน	N.5A	สะพานเอกาทศรถ	อำเภอเมือง	จังหวัดพิษณุโลก	10.37	1,365	1.60	151.20	137.30	-8.77	น้อย	เพิ่มขึ้น
น่าน	N.67	สะพานบ้านเกยไชย	อำเภอชุมแสง	จังหวัดนครสวรรค์	28.30	1,579	18.79	119.00	130.00	-9.51	น้อย	ลดลง
5. เจ้าพระยา	C.2	ค่ายจิรประวัติ	อำเภอเมือง	จังหวัดนครสวรรค์	26.20	3,590	16.77	143.00	146.00	-9.43	น้อย	ลดลง
เจ้าพระยา	C.13	ท้ายเขื่อนเจ้าพระยา	อำเภอสรรพยา	จังหวัดชัยนาท	16.34	2,840	5.44	70.00	70.00	-10.90	น้อย	ทรงตัว
6. ป่าสัก	S.28	ท้ายเขื่อนป่าสักชลสิทธิ์	อำเภอพัฒนานิคม	จังหวัดลพบุรี	31.46	1,175	18.40	50.00	51.00	-13.06	น้อย	ลดลง
7. มูล	M.7	สะพานเสรีประชาธิปไตย	อำเภอเมือง	จังหวัดอุบลราชธานี	7.00	2,300	1.99	68.50	84.00	-5.01	น้อย	ลดลง
8. ชี	E.20A	บ้านบ้านฟ้าหยาด	อำเภอมหาชนะชัย	จังหวัดยโสธร	10.00	1,220	3.15	40.56	30.20	-6.85	น้อย	เพิ่มขึ้น
9. เพชรบุรี	B.9	บ้านสาระเห็น	อำเภอท่ายาง	จังหวัดเพชรบุรี	6.60	355	2.32	13.00	12.75	-4.28	น้อย	เพิ่มขึ้น
เพชรบุรี	B.6A	สะพานท่าเกวียน	อำเภอแก่งกระจาน	จังหวัดเพชรบุรี	6.00	260	1.94	19.50	9.90	-4.06	น้อย	เพิ่มขึ้น
เพชรบุรี	B.15	สะพานเทศบาล	อำเภอเมือง	จังหวัดเพชรบุรี	5.40	150	1.27	15.40	19.20	-4.13	น้อย	ลดลง
10. ทะเลสาบสงขลา	X.44	คลองจูดะเมา	อำเภอหาดใหญ่	จังหวัดสงขลา	7.40	534	0.72	30.70	38.40	-6.68	น้อย	ลดลง
ทะเลสาบสงขลา	X.170	บ้านคลองลำ	อำเภอศรีนครินทร์	จังหวัดพัทลุง	25.20	290	20.79	4.75	5.75	-4.41	น้อย	ลดลง
11. ภาคใต้ฝั่งตะวันออก	X.180	สะพานเทศบาล	อำเภอเมือง	จังหวัดชุมพร	3.80	193	0.92	43.80	40.20	-2.88	ปกติ	เพิ่มขึ้น
ภาคใต้ฝั่งตะวันออก	X.119A	สะพานสันตสุข	อำเภอสุโขทัย	จังหวัดราชบุรี	8.20	203	4.78	47.80	38.70	-3.42	ปกติ	เพิ่มขึ้น
ภาคใต้ฝั่งตะวันออก	X.53A	คลองชุมพร	อำเภอเมือง	จังหวัดชุมพร	9.30	143	2.26	1.30	2.10	-7.04	น้อย	ลดลง
ภาคใต้ฝั่งตะวันออก	X.212	คลองหลังสวน	อำเภอหลังสวน	จังหวัดชุมพร	6.00	1,460	0.61	127.10	100.60	-5.39	น้อย	เพิ่มขึ้น
12. ภาคใต้ฝั่งตะวันตก	X.234	บ้านป่าหมาก	อำเภอเมือง	จังหวัดตรัง	6.40	426	2.62	125.20	106.60	-3.78	ปกติ	เพิ่มขึ้น

○ น้ำเก็บกักประเทศ (อ่างเก็บน้ำขนาดใหญ่) ณ วันที่ 1 มิถุนายน 2564

- ปี 2559 มีน้ำ 31,248 ล้าน ลบ.ม. คิดเป็น 44%
- ปี 2563 มีน้ำ 31,570 ล้าน ลบ.ม. คิดเป็น 45%
- ปี 2564 มีน้ำ 32,723 ล้าน ลบ.ม. คิดเป็น 46%
- ปี 2564 **มากกว่า** ปี 2559 จำนวน 1,475 ล้าน ลบ.ม.
- ปี 2564 **มากกว่า** ปี 2563 จำนวน 1,153 ล้าน ลบ.ม.

○ น้ำเก็บกักในลุ่มเจ้าพระยา ณ วันที่ 1 มิถุนายน 2564

- ปี 2559 มีน้ำ 8,080 ล้าน ลบ.ม. คิดเป็น 32%
- ปี 2563 มีน้ำ 7,967 ล้าน ลบ.ม. คิดเป็น 32%
- ปี 2564 มีน้ำ 8,343 ล้าน ลบ.ม. คิดเป็น 34%
- ปี 2564 **มากกว่า** ปี 2559 จำนวน 263 ล้าน ลบ.ม.
- ปี 2564 **มากกว่า** ปี 2563 จำนวน 376 ล้าน ลบ.ม.

2.2 สภาพน้ำเก็บกักในอ่างเก็บน้ำขนาดใหญ่ (ข้อมูล วันที่ 1 มิ.ย. 64)

ภาค อ่างเก็บน้ำเขื่อน	ความจุ ที่ รนส. (ลาน ม.)	ความจุ ที่ รนท. (ลาน ม.)	ความจุน้ำ ใช้การ (ลาน ม.)	ณ วันนี้							ปริมาณน้ำ ไหลลง วันนี้ (ลาน ม.)	ปริมาณน้ำ ระบาย วันนี้ (ลาน ม.)
				ปี 2563		ปี 2564						
				ปริมาตร (ลาน ม.)	% รณท.	ปริมาตร (ลาน ม.)	% รณท.	ปริมาตรใช้การ (ลาน ม.)	% รณท.	% ใช้การ		
ภาคเหนือ												
ภูมิพล*	13,462	13,462	9,662	4,201	31	4,453	33	653	5	7	0.00	17.00
สิริกิติ์*	10,508	9,510	6,660	3,419	36	3,463	36	613	6	9	6.27	14.02
แม่จันสมบูรณ์ชล	323	265	253	48	18	91	34	79	30	31	0.10	0.29
แม่กวางอุดมธารา	295	263	249	62	24	50	19	36	14	14	0.29	0.04
ก๊วลม	106	106	103	49	46	62	59	59	55	57	0.32	0.53
ก๊วคหมา	209	170	164	45	27	49	29	43	25	26	0.10	0.05
แควน้อยบำรุงแดน	1,080	939	896	232	25	265	28	222	24	25	2.06	3.89
แม่มอก	110	110	94	25	23	42	38	26	23	27	0.10	0.02
รวมภาคเหนือ	26,093	24,825	18,080	8,082	33	8,474	34	1,730	7	10	9.25	35.84
ภาคตะวันออกเฉียงเหนือ												
ห้วยหลวง	136	136	129	28	21	38	28	32	23	24	0.00	0.11
น้ำอูน	780	520	475	191	37	187	36	142	27	30	0.26	0.00
น้ำพุง*	200	165	157	41	25	52	32	44	27	28	0.05	0.20
จุฬาภรณ์*	181	164	127	41	25	115	70	78	48	62	0.86	0.00
อุบลรัตน์*	4,640	2,431	1,850	330	14	916	38	335	14	18	8.49	3.07
ลำปาว	2,450	1,980	1,880	662	33	476	24	376	19	20	0.77	0.29
ลำตะคอง	445	314	292	90	29	235	75	212	68	73	0.33	1.21
ลำพระเพลิง	242	155	154	13	8	96	62	94	61	61	0.14	0.12
มูลบน	350	141	134	26	18	101	71	94	66	70	0.00	0.04
ลำแจะ	325	275	268	39	14	151	55	144	52	54	0.01	0.12
ลำนางรอง	197	121	118	18	15	83	68	80	66	68	0.08	0.00
สิรินธร*	1,966	1,966	1,135	1,016	52	1,162	59	331	17	29	0.00	0.00
รวมภาค ตอน.	11,911	8,368	6,718	2,496	30	3,612	43	1,962	23	29	10.98	5.16
ภาคกลาง												
ป่าสักชลสิทธิ์	960	960	957	115	12	162	17	159	17	17	0.00	3.03
ทับเสลา	190	160	143	32	20	57	36	40	25	28	0.19	0.00
กระเสียว	390	299	259	53	18	107	36	67	22	26	0.58	1.04
รวมภาคกลาง	1,540	1,419	1,359	200	14	326	23	266	19	20	0.77	4.07
ภาคตะวันตก												
ศรีนครินทร์*	18,770	17,745	7,480	12,352	70	11,420	64	1,155	7	15	7.83	10.49
วชิราลงกรณ์*	11,000	8,860	5,848	4,083	46	3,567	40	555	6	9	1.63	7.57
รวมภาคตะวันตก	29,770	26,605	13,328	16,435	62	14,987	56	1,710	6	13	9.46	18.06
ภาคตะวันออก												
ขุนด่านปราการชล	225	224	219	27	12	33	15	28	13	13	0.03	0.43
คลองสิียด	450	420	390	50	12	58	14	28	7	7	0.00	0.09
บางพระ	127	117	105	19	16	50	43	38	33	36	0.05	0.28
หนองปลาไหล	206	164	150	37	23	145	88	131	80	87	0.88	0.23
ประแสร์	322	295	275	23	8	183	62	163	55	59	0.16	0.02
นฤปดินทรจินดา	338	295	276	65	22	84	29	65	22	24	0.04	0.07
รวมภาคตะวันออก	1,668	1,515	1,415	221	15	553	37	453	30	32	1.15	1.11
ภาคใต้												
แก่งกระจาน	900	710	645	225	32	268	38	203	29	32	0.00	0.86
ปราณบุรี	490	391	373	112	29	213	54	195	50	52	0.52	1.67
รัชชประภา*	6,144	5,639	4,287	2,820	50	3,275	58	1,923	34	45	6.51	7.41
บางกลาง*	1,590	1,454	1,178	981	67	1,014	70	738	51	63	6.42	8.06
รวมภาคใต้	9,124	8,194	6,484	4,138	51	4,770	58	3,060	37	47	13.45	18.00
รวมทั้งประเทศ	80,106	70,926	47,384	31,572	45	32,723	46	9,180	13	19	45.06	82.24

ต่ำกว่า 30 %
รวม 9 แห่ง

ตั้งแต่ 31 - 50%
รวม 12 แห่ง

ตั้งแต่ 51-80%
รวม 13 แห่ง

มากกว่า 80%
รวม 1 แห่ง

2.3 สภาพน้ำในอ่างเก็บน้ำ 4 เขื่อนหลักกลุ่มเจ้าพระยา (ข้อมูล วันที่ 1 มิ.ย. 64)

สภาพน้ำในอ่างเก็บน้ำ ภูมิพล สิริกิติ์ แควน้อยฯ และป่าสักฯ วันที่ 1 มิถุนายน 2564

อ่างเก็บน้ำ	ปริมาณน้ำในอ่างฯ		ปริมาณน้ำใช้การได้		ปริมาณน้ำไหลลงอ่างฯ		ปริมาณน้ำระบาย		รับน้ำได้อีก	เปรียบเทียบน้ำใช้การ - น้อยกว่า / + มากกว่า ปี 2559
	ปริมาณน้ำ	% ความจุ	ปริมาณน้ำ	% ใช้การ	วันนี้	เมื่อวาน	วันนี้	เมื่อวาน		
ภูมิพล	4,453	33	653	7	0.00	0.00	17.00	12.00	9,009	439
สิริกิติ์	3,463	36	613	9	6.27	7.70	14.02	14.02	6,047	-147
ภูมิพล+สิริกิติ์	7,916	34	1,266	8	6.27	7.70	31.02	26.02	15,056	292
แควน้อยฯ	265	28	222	25	2.06	1.44	3.89	3.89	674	22
ป่าสักชลสิทธิ์	162	17	159	17	0.00	0.00	3.03	3.03	798	-50
รวมทั้งหมด	8,343	34	1,647	9	8.33	9.14	37.94	32.94	16,528	263

(หน่วย : ล้าน ลบ.ม.)

2.4 สถานการณ์น้ำลุ่มน้ำเจ้าพระยา

แม่น้ำปิง ปริมาณน้ำไหลผ่านที่สถานี P.17 อ.บรรพตพิสัย จ.นครสวรรค์ วัดได้ 18.00 ลบ.ม./วินาที (เมื่อวาน 16.00 ลบ.ม./วินาที) ต่ำกว่าตลิ่ง 6.01 เมตร มี**แนวโน้มเพิ่มขึ้น**

แม่น้ำน่าน ปริมาณน้ำไหลผ่านที่สถานี N.67 อ.ชุมแสง จ.นครสวรรค์ วัดได้ 104.00 ลบ.ม./วินาที (เมื่อวาน 106.00 ลบ.ม./วินาที) ต่ำกว่าตลิ่ง 9.74 เมตร มี**แนวโน้มลดลง**

แม่น้ำเจ้าพระยา ปริมาณน้ำไหลผ่านที่สถานี C.2 อ.เมืองนครสวรรค์ วัดได้ 126.00 ลบ.ม./วินาที (เมื่อวาน 133.00 ลบ.ม./วินาที) ต่ำกว่าตลิ่ง 9.64 เมตร มี**แนวโน้มลดลง** และมีปริมาณน้ำไหลผ่านท้ายเขื่อนเจ้าพระยา (C.13) ในอัตรา 70.00 ลบ.ม./วินาที (เมื่อวาน 70.00 ลบ.ม./วินาที) ไหลผ่านสถานีวัดน้ำ C.29A อ.บางไทร มีปริมาณน้ำไหลผ่านเฉลี่ย 86.00 ลบ.ม./วินาที (เมื่อวาน 98.00 ลบ.ม./วินาที)

2.5 สภาพน้ำในอ่างเก็บน้ำขนาดกลาง (ข้อมูล วันที่ 1 มิ.ย. 64)

ข้อมูลวันที่ 1 มิถุนายน 2564																			
สรุปอ่างขนาดกลางที่มีปริมาณในช่วง <=30 % 31 - 50 % >50-80% >80 - 100 % และ >100 %																			
ภาค	จำนวน	31 - 50 %		ภาค	จำนวน	31 - 50 %		ภาค	จำนวน	31 - 50 %		ภาค	จำนวน	31 - 50 %		ภาค	จำนวน		
		สขป.	จำนวน			สขป.	จำนวน			สขป.	จำนวน			สขป.	จำนวน				
เหนือ	23	1	4	เหนือ	29	1	7	เหนือ	17	1	4	เหนือ	6	1	0	เหนือ	0		
		2	12			2	15			2	6			2	6				
		3	1			3	2			3	2			3	0				
		4	6			4	5			4	5			4	0				
ตะวันออกเฉียงเหนือ	60	5	21	ตะวันออกเฉียงเหนือ	66	5	14	ตะวันออกเฉียงเหนือ	74	5	15	ตะวันออกเฉียงเหนือ	18	5	3	ตะวันออกเฉียงเหนือ	0		
		6	18			6	14			6	18			6	2				
		7	11			7	17			7	15			7	4				
		8	10			8	21			8	26			8	9				
ตะวันออก	10	9	10	ตะวันออก	16	9	16	ตะวันออก	21	9	21	ตะวันออก	4	9	4	ตะวันออก	0	9	0
กลาง	5	10	4	กลาง	8	10	8	กลาง	7	10	6	กลาง	2	10	1	กลาง	0		
		11	0			11	0			11	0			11	0				
		12	1			12	0			12	1			12	1				
ตะวันตก	1	13	1	ตะวันตก	0	13	0	ตะวันตก	5	13	5	ตะวันตก	0	13	0	ตะวันตก	1	13	1
ใต้	4	14	4	ใต้	6	14	5	ใต้	26	14	6	ใต้	2	14	1	ใต้	1		
		15	0			15	1			15	12			15	0				
		16	0			16	0			16	7			16	1				
		17	0			17	0			17	1			17	0				
รวม	103	รวม	103	รวม	125	รวม	125	รวม	150	รวม	150	รวม	32	รวม	32	รวม	2	รวม	2

รวมทั้งหมด 412 แห่ง



3 แผน-ผลการบริหารจัดการน้ำ ข้อมูล ณ วันที่ 1 มิ.ย. 64

- แผน-ผลการบริหารจัดการน้ำ **ฤดูแล้ง ปี 2563/64** (ลุ่มน้ำแม่กลอง ตั้งแต่ 1 ม.ค.-30 มิ.ย.64)

ลุ่มน้ำ	แผน (ล้าน ลบ.ม.)	ผลจัดสรรน้ำ (ล้าน ลบ.ม.)	คงเหลือ (ล้าน ลบ.ม.)
แม่กลอง	3,800	3,092 (81%)	708 (19%)

- แผน-ผลการบริหารจัดการน้ำ **ฤดูฝน ปี 2564** (ตั้งแต่ 1 พ.ค. 64 – 31 ต.ค. 64)

ลุ่มน้ำ	แผน (ล้าน ลบ.ม.)	ผลจัดสรรน้ำ (ล้าน ลบ.ม.)	คงเหลือ (ล้าน ลบ.ม.)
ทั่วประเทศ	32,339	2,627 (8%)	29,712 (92%)
เจ้าพระยา (4 เขื่อน)	11,739	834 (7%)	10,905 (93%)

4. การเพาะปลูก

- **การเพาะปลูกข้าวนาปี 2563/64** ข้อมูล ณ วันที่ 26 พ.ค.64

- ทั่วประเทศ แผนเพาะปลูกข้าวนาปี 1.90 ล้านไร่ **เพาะปลูกแล้ว 5.430 ล้านไร่** แยกเป็น เพาะปลูกตามแผน 1.518 ล้านไร่ เพาะปลูกเกินแผน 0.480 ล้านไร่ และเพาะปลูกนอกแผน 3.432 ล้านไร่ ผลเก็บเกี่ยว 4.70 ล้านไร่
- ลุ่มน้ำเจ้าพระยา แผนเพาะปลูกข้าวนาปี - ล้านไร่ (รณรงค้งคทำนาต่อเนื่องในฤดูแล้ง ปี 2563/64) ยังคงมีการเพาะปลูก 2.79 ล้านไร่ ผลเก็บเกี่ยว 2.79 ล้านไร่

- **การเพาะปลูกข้าวนาปี 2564** ข้อมูล ณ วันที่ 26 พ.ค.64

- ทั่วประเทศ แผนเพาะปลูก 16.65 ล้านไร่ **เพาะปลูกแล้ว 4.48 ล้านไร่** คิดเป็นร้อยละ 26.91 ของแผนฯ
- ลุ่มน้ำเจ้าพระยา แผนเพาะปลูก 7.97 ล้านไร่ **เพาะปลูก 3.21 ล้านไร่** คิดเป็นร้อยละ 40.35 ของแผนฯ

- **การเพาะปลูกข้าวนาปี 2564** ทุ่งลุ่มต่ำเจ้าพระยา 13 ทุ่ง

- พื้นที่ลุ่มต่ำบางระกำ แผนเพาะปลูก 265,000 ไร่ **เพาะปลูกแล้ว 265,000 ไร่**
- พื้นที่ลุ่มต่ำเจ้าพระยา 12 ทุ่งตอนล่าง แผนเพาะปลูก 1.145 ล้านไร่ **เพาะปลูกแล้ว 751,670 ไร่**
- รวมพื้นที่ลุ่มต่ำ 13 ทุ่ง แผนเพาะปลูก 1.41 ล้านไร่ **เพาะปลูกแล้ว 1,016,670 ไร่**

5. วิเคราะห์สถานการณ์

5.1 คาดการณ์ปริมาณฝนจากแบบจำลองบรรยากาศจากกรมอุตุนิยมวิทยา (3วันล่วงหน้า)

- วันที่ 1 มิ.ย.64 (1 มิ.ย.64 เวลา 07.00 น. – 2 มิ.ย.64 เวลา 07.00 น.) มีฝนตกปานกลาง (10.1-35.0 มม.) บริเวณพื้นที่ จ.บึงกาฬ จ.สกลนคร จ.นครพนม จ.จันทบุรี จ.ประจวบคีรีขันธ์ จ.ชุมพร จ.สุราษฎร์ธานี จ.นครศรีธรรมราช จ.ตรัง จ.พัทลุง จ.สตูล จ.สงขลา จ.ปัตตานี จ.ยะลา และ จ.นราธิวาส

- วันที่ 2 มิ.ย.64 (2 มิ.ย. เวลา 07.00 น. – 3 มิ.ย.64 เวลา 07.00 น.) มีฝนตกปานกลาง (10.1-35.0 มม.) บริเวณพื้นที่ จ.อุบลราชธานี จ.ชุมพร จ.ระนอง จ.สุราษฎร์ธานี จ.นครศรีธรรมราช จ.กระบี่ จ.ตรัง จ.พัทลุง จ.สตูล จ.สงขลา จ.ปัตตานี จ.ยะลา และ จ.นราธิวาส

- วันที่ 3 มิ.ย.64 (3 มิ.ย.64 เวลา 07.00 น. – 4 มิ.ย.64 เวลา 07.00 น.) มีฝนตกปานกลาง (10.1-35.0 มม.) บริเวณพื้นที่ จ.มุกดาหาร จ.อำนาจเจริญ จ.อุบลราชธานี จ.ศรีสะเกษ จ.นครราชสีมา จ.บุรีรัมย์ จ.ระนอง จ.พังงา จ.สุราษฎร์ธานี จ.นครศรีธรรมราช จ.กระบี่ จ.ตรัง จ.พัทลุง จ.สตูล จ.สงขลา จ.ปัตตานี จ.ยะลา และ จ.นราธิวาส มีฝนตกหนัก (35.1-90 มม.) บริเวณพื้นที่ จ.ยะลา

3.2 คาดการณ์ปริมาณน้ำ (วันที่ 2 มิ.ย. 64)

คาดการณ์ปริมาณน้ำไหลผ่านลุ่มน้ำปิงที่สถานี P.17 อ.บรรพตพิสัย จ.นครสวรรค์ จะมีปริมาณน้ำไหลผ่าน 21.00 ลบ.ม./วินาที มีแนวโน้มเพิ่มขึ้น ลุ่มน้ำน่านที่สถานี N.67 อ.ชุมแสง จ.นครสวรรค์ จะมีปริมาณน้ำไหลผ่าน 107.00 ลบ.ม./วินาที มีแนวโน้มเพิ่มขึ้น โดยจะทำให้ในลุ่มน้ำเจ้าพระยาที่สถานี C.2 อ.เมืองนครสวรรค์ จ.นครสวรรค์ จะมีปริมาณน้ำไหลผ่าน 125.00 ลบ.ม./วินาที มีแนวโน้มลดลง

6. รายงานสถานการณ์ค่าความเค็ม (ข้อมูล วันที่ 1 มิ.ย. 64 เวลา 07:00 น.)

แม่น้ำ	สถานีเฝ้าระวัง	เกณฑ์เฝ้าระวัง (กรัม/ลิตร)	ค่าความเค็ม (กรัม/ลิตร)
เจ้าพระยา	ประปาสำแล	0.25	0.21 (ปกติ)
ปราจีน-บางปะกง	บางคาง	2	0.12 (ปกติ)
ท่าจีน	ด้านนอกคลองจินดา	0.75	1.29 (เกินเกณฑ์มาตรฐาน)
	ด้านในคลองจินดา	0.75	0.53 (ปกติ)
แม่กลอง	ปากคลองดำเนินสะดวก	2	0.25 (ปกติ)