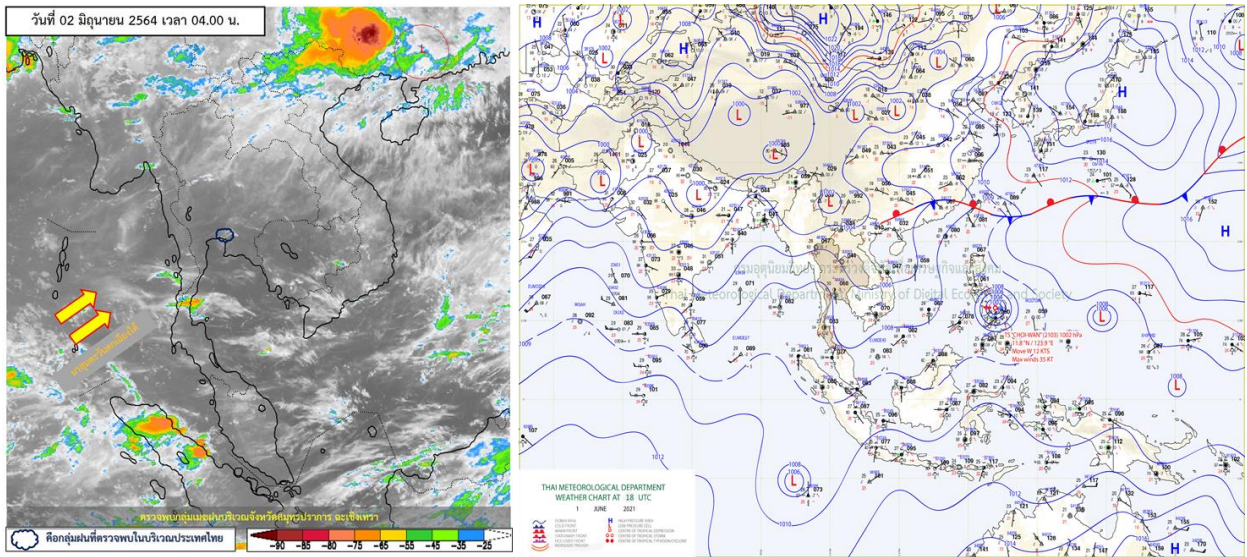


รายงานสรุปศูนย์ปฏิบัติการน้ำอัจฉริยะ  
เรื่อง สถานการณ์น้ำและการเฝ้าระวัง  
ประจำวันพุธที่ 2 มิถุนายน พ.ศ. 2564

1. สภาพอากาศและปริมาณฝน

1.1 สภาพอากาศ (กรมอุตุนิยมวิทยา)



มรสุมตะวันตกเฉียงใต้กำลังอ่อนพัดปกคลุมทะเลอันดามัน ประเทศไทย และอ่าวไทย ลักษณะเช่นนี้ทำให้บริเวณประเทศไทยมีฝนน้อยในระยะนี้ สำหรับคลื่นลมบริเวณทะเลอันดามัน และอ่าวไทยมีกำลังอ่อน อนึ่ง พายุโซนร้อน “ฉวย-หวัน” (CHOI-WAN) บริเวณตอนกลางของประเทศฟิลิปปินส์มีแนวโน้มเคลื่อนตัวไปทางตอนบนของประเทศฟิลิปปินส์ โดยพายุนี้ไม่มีผลกระทบต่อประเทศไทย

1.2 สภาพฝน

**ปริมาณฝนสูงสุด 5 อันดับ** จากสำนักงานทรัพยากรน้ำแห่งชาติ เวลา 07.00 น. วันที่ 1 มิ.ย.64 ถึงเวลา 07.00 น. วันที่ 2 มิ.ย.64 ตามลำดับ ดังนี้

|                               |                |      |     |
|-------------------------------|----------------|------|-----|
| 1. อ.ธารโต จ.ยะลา             | วัดปริมาณฝนได้ | 47.6 | มม. |
| 2. อ.นาทวี จ.สงขลา            | วัดปริมาณฝนได้ | 47.4 | มม. |
| 3. อ.จะนะ จ.นราธิวาส          | วัดปริมาณฝนได้ | 45.8 | มม. |
| 4. อ.รัตภูมิ จ.สงขลา          | วัดปริมาณฝนได้ | 45.5 | มม. |
| 5. อ.เมืองพิษณุโลก จ.พิษณุโลก | วัดปริมาณฝนได้ | 44.0 | มม. |

## 2. สถานการณ์น้ำท่าและสภาพน้ำในอ่างเก็บน้ำ

### 2.1 สถานการณ์น้ำท่าในลุ่มน้ำต่างๆ (ข้อมูล วันที่ 2 มิ.ย. 64 เวลา 06.00 น.)

| แม่น้ำ                 | สถานี  | ที่ตั้งสถานี             | ตลิ่ง            | ความจุ                | ระดับน้ำ | ปริมาณน้ำ             |                       | ต่ำ(-)<br>สูง(+)<br>กว่าตลิ่ง | อยู่ใน<br>เกณฑ์ | แนวโน้ม |      |           |
|------------------------|--------|--------------------------|------------------|-----------------------|----------|-----------------------|-----------------------|-------------------------------|-----------------|---------|------|-----------|
|                        |        |                          |                  |                       |          | วันนี้                | เมื่อวาน              |                               |                 |         |      |           |
|                        |        |                          | ม.               | ม. <sup>3</sup> / วิ. | ม.       | ม. <sup>3</sup> / วิ. | ม. <sup>3</sup> / วิ. |                               |                 |         |      |           |
| 1. ปิง                 | P.1    | สะพานนวมรัฐ              | อำเภอเมือง       | จังหวัดเชียงใหม่      | 3.70     | 445                   | 1.48                  | 15.70                         | 17.00           | -2.22   | น้อย | ลดลง      |
| ปิง                    | P.7A   | สะพานบ้านห้วยยาง         | อำเภอเมือง       | จังหวัดกำแพงเพชร      | 5.34     | 3,000                 | 0.91                  | 265.10                        | 193.10          | -4.43   | น้อย | เพิ่มขึ้น |
| ปิง                    | P.17   | บ้านท่าจั่ว              | อำเภอบรรพตพิสัย  | จังหวัดนครสวรรค์      | 39.80    | 2,990                 | 33.94                 | 26.00                         | 18.00           | -5.86   | น้อย | เพิ่มขึ้น |
| 2. วัง                 | W.1C   | สะพานเสตุวาริ            | อำเภอเมือง       | จังหวัดลำปาง          | 5.20     | 651                   | -0.46                 | 0.32                          | 0.02            | -5.66   | น้อย | ทรงตัว    |
| 3. ยม                  | Y.1C   | สะพานบ้านน้ำโค้ง         | อำเภอเมือง       | จังหวัดแพร่           | 8.20     | 993                   | 0.50                  | 13.80                         | 18.64           | -7.70   | น้อย | ลดลง      |
| 4. น่าน                | N.1    | หน้าสำนักงานป่าไม้       | อำเภอเมือง       | จังหวัดน่าน           | 7.00     | 1,217                 | -0.15                 | 10.75                         | 12.10           | -7.15   | น้อย | ลดลง      |
| น่าน                   | N.5A   | สะพานเอกาทศรถ            | อำเภอเมือง       | จังหวัดพิษณุโลก       | 10.37    | 1,365                 | 1.51                  | 145.40                        | 144.20          | -8.86   | น้อย | เพิ่มขึ้น |
| น่าน                   | N.67   | สะพานบ้านเกยไชย          | อำเภอชุมแสง      | จังหวัดนครสวรรค์      | 28.30    | 1,579                 | 18.60                 | 106.00                        | 104.00          | -9.70   | น้อย | เพิ่มขึ้น |
| 5. เจ้าพระยา           | C.2    | ค่ายจิรประวัติ           | อำเภอเมือง       | จังหวัดนครสวรรค์      | 26.20    | 3,590                 | 16.55                 | 125.00                        | 126.00          | -9.65   | น้อย | ลดลง      |
| เจ้าพระยา              | C.13   | ท้ายเขื่อนเจ้าพระยา      | อำเภอสรรพยา      | จังหวัดชัยนาท         | 16.34    | 2,840                 | 5.44                  | 70.00                         | 70.00           | -10.90  | น้อย | ทรงตัว    |
| 6. ป่าสัก              | S.28   | ท้ายเขื่อนป่าสักชลสิทธิ์ | อำเภอพัฒนานิคม   | จังหวัดลพบุรี         | 31.46    | 1,175                 | 17.98                 | 37.00                         | 38.00           | -13.48  | น้อย | ลดลง      |
| 7. มูล                 | M.7    | สะพานเสรีประชาธิปไตย     | อำเภอเมือง       | จังหวัดอุบลราชธานี    | 7.00     | 2,300                 | 2.16                  | 102.00                        | 98.00           | -4.84   | น้อย | เพิ่มขึ้น |
| 8. ชี                  | E.20A  | บ้านบ้านฟ้าหยาด          | อำเภอมหาชนะชัย   | จังหวัดยโสธร          | 10.00    | 1,220                 | 3.44                  | 65.16                         | 59.69           | -6.56   | น้อย | เพิ่มขึ้น |
| 9. เพชรบุรี            | B.9    | บ้านสาระเห็น             | อำเภอท่ายาง      | จังหวัดเพชรบุรี       | 6.60     | 355                   | 2.49                  | 17.25                         | 12.10           | -4.11   | น้อย | เพิ่มขึ้น |
| เพชรบุรี               | B.6A   | สะพานท่าเกวียน           | อำเภอแก่งกระจาน  | จังหวัดเพชรบุรี       | 6.00     | 260                   | 1.63                  | 13.10                         | 16.10           | -4.37   | น้อย | ลดลง      |
| เพชรบุรี               | B.15   | สะพานเทศบาล              | อำเภอเมือง       | จังหวัดเพชรบุรี       | 5.40     | 150                   | 0.92                  | 8.66                          | 9.38            | -4.48   | น้อย | ลดลง      |
| 10. ทะเลสาบสงขลา       | X.44   | คลองจูดะเมา              | อำเภอหาดใหญ่     | จังหวัดสงขลา          | 7.40     | 534                   | 1.06                  | 42.60                         | 26.50           | -6.34   | น้อย | เพิ่มขึ้น |
| ทะเลสาบสงขลา           | X.170  | บ้านคลองลำ               | อำเภอศรีนครินทร์ | จังหวัดพัทลุง         | 25.20    | 290                   | 20.89                 | 7.25                          | 4.75            | -4.31   | น้อย | เพิ่มขึ้น |
| 11. ภาคใต้ฝั่งตะวันออก | X.180  | สะพานเทศบาล              | อำเภอเมือง       | จังหวัดชุมพร          | 3.80     | 193                   | 0.97                  | 45.80                         | 49.40           | -2.83   | ปกติ | ลดลง      |
| ภาคใต้ฝั่งตะวันออก     | X.119A | สะพานสันตสุข             | อำเภอสุโขทัย     | จังหวัดราชบุรี        | 8.20     | 203                   | 5.17                  | 61.45                         | 54.10           | -3.03   | ปกติ | เพิ่มขึ้น |
| ภาคใต้ฝั่งตะวันออก     | X.53A  | คลองชุมพร                | อำเภอเมือง       | จังหวัดชุมพร          | 9.30     | 143                   | 2.09                  | 0.45                          | 0.60            | -7.21   | น้อย | ลดลง      |
| ภาคใต้ฝั่งตะวันออก     | X.212  | คลองหลังสวน              | อำเภอหลังสวน     | จังหวัดชุมพร          | 6.00     | 1,460                 | 0.81                  | 149.10                        | 149.10          | -5.19   | น้อย | ทรงตัว    |
| 12. ภาคใต้ฝั่งตะวันตก  | X.234  | บ้านป่าหมาก              | อำเภอเมือง       | จังหวัดตรัง           | 6.40     | 426                   | 1.60                  | 71.00                         | 76.50           | -4.80   | ปกติ | ลดลง      |

#### ○ น้ำเก็บกักประเทศ (อ่างเก็บน้ำขนาดใหญ่) ณ วันที่ 2 มิถุนายน 2564

- ปี 2559 มีน้ำ 31,240 ล้าน ลบ.ม. คิดเป็น 44%
- ปี 2563 มีน้ำ 31,504 ล้าน ลบ.ม. คิดเป็น 44%
- ปี 2564 มีน้ำ 32,661 ล้าน ลบ.ม. คิดเป็น 46%
- ปี 2564 **มากกว่า** ปี 2559 จำนวน 1,421 ล้าน ลบ.ม.
- ปี 2564 **มากกว่า** ปี 2563 จำนวน 1,157 ล้าน ลบ.ม.

#### ○ น้ำเก็บกักในลุ่มเจ้าพระยา ณ วันที่ 2 มิถุนายน 2564

- ปี 2559 มีน้ำ 8,084 ล้าน ลบ.ม. คิดเป็น 33%
- ปี 2563 มีน้ำ 7,943 ล้าน ลบ.ม. คิดเป็น 32%
- ปี 2564 มีน้ำ 8,307 ล้าน ลบ.ม. คิดเป็น 33%
- ปี 2564 **มากกว่า** ปี 2559 จำนวน 223 ล้าน ลบ.ม.
- ปี 2564 **มากกว่า** ปี 2563 จำนวน 364 ล้าน ลบ.ม.

## 2.2 สภาพน้ำเก็บกักในอ่างเก็บน้ำขนาดใหญ่ (ข้อมูล วันที่ 2 มิ.ย. 64)

| ภาค<br>อ่างเก็บน้ำเขื่อน     | ความจุ<br>ที่ รนส.<br>(ล้าน ม.) | ความจุ<br>ที่ รนท.<br>(ล้าน ม.) | ความจุน้ำ<br>ใช้การ<br>(ล้าน ม.) | ณ วันนี้             |           |                      |           |                            |           |             |       |       | ปริมาณน้ำ<br>ไหลลง<br>วันนี้<br>(ล้าน ม.) | ปริมาณน้ำ<br>ระบาย<br>วันนี้<br>(ล้าน ม.) |
|------------------------------|---------------------------------|---------------------------------|----------------------------------|----------------------|-----------|----------------------|-----------|----------------------------|-----------|-------------|-------|-------|---|---|
|                              |                                 |                                 |                                  | ปี 2563              |           | ปี 2564              |           |                            |           |             |       |       |   |   |
|                              |                                 |                                 |                                  | ปริมาตร<br>(ล้าน ม.) | %<br>รณท. | ปริมาตร<br>(ล้าน ม.) | %<br>รณท. | ปริมาตรใช้การ<br>(ล้าน ม.) | %<br>รณท. | %<br>ใช้การ |       |       |   |   |
| <b>ภาคเหนือ</b>              |                                 |                                 |                                  |                      |           |                      |           |                            |           |             |       |       |   |   |
| ภูมิพล*                      | 13,462                          | 13,462                          | 9,662                            | 4,189                | 31        | 4,432                | 33        | 632                        | 5         | 7           | 0.00  | 17.00 |   |   |
| สิริกิติ์*                   | 10,508                          | 9,510                           | 6,660                            | 3,411                | 36        | 3,455                | 36        | 605                        | 6         | 9           | 6.05  | 13.99 |   |   |
| แม่จันทสมบูรณชล              | 323                             | 265                             | 253                              | 48                   | 18        | 91                   | 34        | 79                         | 30        | 31          | 0.08  | 0.03  |   |   |
| แม่กวางอุดมธารา              | 295                             | 263                             | 249                              | 62                   | 24        | 50                   | 19        | 36                         | 14        | 14          | 0.25  | 0.04  |   |   |
| ก๊วยลุม                      | 106                             | 106                             | 103                              | 49                   | 46        | 62                   | 58        | 59                         | 55        | 57          | 0.39  | 0.60  |   |   |
| ก๊วยคองมา                    | 209                             | 170                             | 164                              | 45                   | 27        | 49                   | 29        | 43                         | 25        | 26          | 0.21  | 0.05  |   |   |
| แควน้อยบำรุงแดน              | 1,080                           | 939                             | 896                              | 231                  | 25        | 262                  | 28        | 219                        | 23        | 24          | 1.43  | 3.89  |   |   |
| แม่มอก                       | 110                             | 110                             | 94                               | 25                   | 23        | 41                   | 38        | 26                         | 23        | 27          | 0.16  | 0.02  |   |   |
| รวมภาคเหนือ                  | 26,093                          | 24,825                          | 18,080                           | 8,059                | 32        | 8,442                | 34        | 1,697                      | 7         | 9           | 8.58  | 35.62 |   |   |
| <b>ภาคตะวันออกเฉียงเหนือ</b> |                                 |                                 |                                  |                      |           |                      |           |                            |           |             |       |       |   |   |
| ห้วยหลวง                     | 136                             | 136                             | 129                              | 28                   | 21        | 38                   | 28        | 31                         | 23        | 24          | 0.00  | 0.11  |   |   |
| น้ำอูน                       | 780                             | 520                             | 475                              | 191                  | 37        | 187                  | 36        | 142                        | 27        | 30          | 0.25  | 0.00  |   |   |
| น้ำพุง*                      | 200                             | 165                             | 157                              | 41                   | 25        | 52                   | 32        | 44                         | 27        | 28          | 0.06  | 0.00  |   |   |
| จุฬารัตน์*                   | 181                             | 164                             | 127                              | 41                   | 25        | 116                  | 71        | 79                         | 48        | 62          | 0.62  | 0.00  |   |   |
| อุบลรัตน์*                   | 4,640                           | 2,431                           | 1,850                            | 330                  | 14        | 916                  | 38        | 335                        | 14        | 18          | 6.34  | 5.11  |   |   |
| ลำปาว                        | 2,450                           | 1,980                           | 1,880                            | 662                  | 33        | 476                  | 24        | 376                        | 19        | 20          | 0.80  | 0.29  |   |   |
| ลำตะคอง                      | 445                             | 314                             | 292                              | 91                   | 29        | 234                  | 74        | 211                        | 67        | 72          | 0.30  | 1.21  |   |   |
| ลำพระเพลิง                   | 242                             | 155                             | 154                              | 13                   | 8         | 96                   | 62        | 94                         | 61        | 61          | 0.06  | 0.00  |   |   |
| มูลบง                        | 350                             | 141                             | 134                              | 26                   | 18        | 100                  | 71        | 93                         | 66        | 70          | 0.01  | 0.04  |   |   |
| ลำแจะ                        | 325                             | 275                             | 268                              | 39                   | 14        | 151                  | 55        | 144                        | 52        | 54          | 0.24  | 0.12  |   |   |
| ลำนางรอง                     | 197                             | 121                             | 118                              | 18                   | 15        | 83                   | 68        | 80                         | 66        | 67          | 0.00  | 0.00  |   |   |
| สิรินธร*                     | 1,966                           | 1,966                           | 1,135                            | 1,012                | 51        | 1,162                | 59        | 331                        | 17        | 29          | 0.74  | 0.00  |   |   |
| รวมภาค ตอน.                  | 11,911                          | 8,368                           | 6,718                            | 2,492                | 30        | 3,611                | 43        | 1,961                      | 23        | 29          | 9.41  | 6.88  |   |   |
| <b>ภาคกลาง</b>               |                                 |                                 |                                  |                      |           |                      |           |                            |           |             |       |       |   |   |
| ป่าสักชลสิทธิ์               | 960                             | 960                             | 957                              | 113                  | 12        | 158                  | 17        | 155                        | 16        | 16          | 0.00  | 3.03  |   |   |
| ทับเสลา                      | 190                             | 160                             | 143                              | 32                   | 20        | 57                   | 36        | 40                         | 25        | 28          | 0.09  | 0.00  |   |   |
| กระเสียว                     | 390                             | 299                             | 259                              | 53                   | 18        | 107                  | 36        | 67                         | 22        | 26          | 0.58  | 1.04  |   |   |
| รวมภาคกลาง                   | 1,540                           | 1,419                           | 1,359                            | 199                  | 14        | 322                  | 23        | 262                        | 18        | 19          | 0.67  | 4.07  |   |   |
| <b>ภาคตะวันตก</b>            |                                 |                                 |                                  |                      |           |                      |           |                            |           |             |       |       |   |   |
| ศรีนครินทร์*                 | 18,770                          | 17,745                          | 7,480                            | 12,338               | 70        | 11,411               | 64        | 1,146                      | 6         | 15          | 5.70  | 10.98 |   |   |
| วชิราลงกรณ*                  | 11,000                          | 8,860                           | 5,848                            | 4,069                | 46        | 3,562                | 40        | 550                        | 6         | 9           | 3.08  | 7.01  |   |   |
| รวมภาคตะวันตก                | 29,770                          | 26,605                          | 13,328                           | 16,407               | 62        | 14,973               | 56        | 1,696                      | 6         | 13          | 8.78  | 17.99 |   |   |
| <b>ภาคตะวันออก</b>           |                                 |                                 |                                  |                      |           |                      |           |                            |           |             |       |       |   |   |
| ขุนด่านปราการชล              | 225                             | 224                             | 219                              | 27                   | 12        | 33                   | 15        | 28                         | 13        | 13          | 0.02  | 0.11  |   |   |
| คลองสิียด                    | 450                             | 420                             | 390                              | 50                   | 12        | 57                   | 14        | 27                         | 7         | 7           | 0.00  | 0.09  |   |   |
| บางพระ                       | 127                             | 117                             | 105                              | 18                   | 16        | 50                   | 43        | 38                         | 33        | 36          | 0.28  | 0.28  |   |   |
| หนองปลาไหล                   | 206                             | 164                             | 150                              | 38                   | 23        | 144                  | 88        | 130                        | 80        | 87          | 0.00  | 0.23  |   |   |
| ประแสร์                      | 322                             | 295                             | 275                              | 23                   | 8         | 183                  | 62        | 163                        | 55        | 59          | 0.00  | 0.07  |   |   |
| นฤปดินทรจินดา                | 338                             | 295                             | 276                              | 65                   | 22        | 84                   | 29        | 65                         | 22        | 24          | 0.04  | 0.07  |   |   |
| รวมภาคตะวันออก               | 1,668                           | 1,515                           | 1,415                            | 221                  | 15        | 552                  | 36        | 452                        | 30        | 32          | 0.34  | 0.84  |   |   |
| <b>ภาคใต้</b>                |                                 |                                 |                                  |                      |           |                      |           |                            |           |             |       |       |   |   |
| แก่งกระจาน                   | 900                             | 710                             | 645                              | 223                  | 31        | 267                  | 38        | 202                        | 28        | 31          | 0.00  | 1.30  |   |   |
| ปราณบุรี                     | 490                             | 391                             | 373                              | 109                  | 28        | 211                  | 54        | 193                        | 49        | 52          | 0.00  | 1.75  |   |   |
| รัชชประภา*                   | 6,144                           | 5,639                           | 4,287                            | 2,814                | 50        | 3,271                | 58        | 1,919                      | 34        | 45          | 5.24  | 8.78  |   |   |
| บางกลาง*                     | 1,590                           | 1,454                           | 1,178                            | 981                  | 67        | 1,013                | 70        | 736                        | 51        | 62          | 6.41  | 8.06  |   |   |
| รวมภาคใต้                    | 9,124                           | 8,194                           | 6,484                            | 4,127                | 50        | 4,761                | 58        | 3,051                      | 37        | 47          | 11.65 | 19.89 |   |   |
| รวมทั้งประเทศ                | 80,106                          | 70,926                          | 47,384                           | 31,506               | 44        | 32,661               | 46        | 9,119                      | 13        | 19          | 39.43 | 85.29 |   |   |

ต่ำกว่า 30 %  
รวม 9 แห่ง

ตั้งแต่ 31 - 50%  
รวม 12 แห่ง

ตั้งแต่ 51-80%  
รวม 13 แห่ง

มากกว่า 80%  
รวม 1 แห่ง



## 2.3 สภาพน้ำในอ่างเก็บน้ำ 4 เขื่อนหลักกลุ่มเจ้าพระยา (ข้อมูล วันที่ 2 มิ.ย. 64)

สภาพน้ำในอ่างเก็บน้ำ ภูมิพล สิริกิติ์ แควน้อยฯ และป่าสักฯ วันที่ 2 มิถุนายน 2564

| อ่างเก็บน้ำ       | ปริมาณน้ำในอ่างฯ |           | ปริมาณน้ำใช้การได้ |          | ปริมาณน้ำไหลลงอ่างฯ |             | ปริมาณน้ำระบาย |              | รับน้ำได้อีก  | เปรียบเทียบน้ำใช้การ<br>- น้อยกว่า / + มากกว่า ปี 2559 |
|-------------------|------------------|-----------|--------------------|----------|---------------------|-------------|----------------|--------------|---------------|--|
|                   | ปริมาณน้ำ        | % ความจุ  | ปริมาณน้ำ          | % ใช้การ | วันนี้              | เมื่อวาน    | วันนี้         | เมื่อวาน     |               |  |
| ภูมิพล            | 4,432            | 33        | 632                | 7        | 0.00                | 0.00        | 17.00          | 17.00        | 9,030         | 422  |
| สิริกิติ์         | 3,455            | 36        | 605                | 9        | 6.05                | 6.27        | 13.99          | 14.02        | 6,055         | -160   |
| ภูมิพล+สิริกิติ์  | 7,886            | 34        | 1,236              | 8        | 6.05                | 6.27        | 30.99          | 31.02        | 15,086        | 261  |
| แควน้อยฯ          | 262              | 28        | 219                | 24       | 1.43                | 2.06        | 3.89           | 3.89         | 677           | 14   |
| ป่าสักชลสิทธิ์    | 158              | 17        | 155                | 16       | 0.00                | 0.00        | 3.03           | 3.03         | 802           | -52  |
| <b>รวมทั้งหมด</b> | <b>8,307</b>     | <b>33</b> | <b>1,611</b>       | <b>9</b> | <b>7.48</b>         | <b>8.33</b> | <b>37.91</b>   | <b>37.94</b> | <b>16,564</b> | <b>224</b>   |

(หน่วย : ล้าน ลบ.ม.)

## 2.4 สถานการณ์น้ำลุ่มน้ำเจ้าพระยา

**แม่น้ำปิง** ปริมาณน้ำไหลผ่านที่สถานี P.17 อ.บรรพตพิสัย จ.นครสวรรค์ วัดได้ 26.00 ลบ.ม./วินาที (เมื่อวาน 18.00 ลบ.ม./วินาที) ต่ำกว่าตลิ่ง 5.97 เมตร มี**แนวโน้มเพิ่มขึ้น**

**แม่น้ำน่าน** ปริมาณน้ำไหลผ่านที่สถานี N.67 อ.ชุมแสง จ.นครสวรรค์ วัดได้ 106.00 ลบ.ม./วินาที (เมื่อวาน 104.00 ลบ.ม./วินาที) ต่ำกว่าตลิ่ง 9.70 เมตร มี**แนวโน้มเพิ่มขึ้น**

**แม่น้ำเจ้าพระยา** ปริมาณน้ำไหลผ่านที่สถานี C.2 อ.เมืองนครสวรรค์ วัดได้ 125.00 ลบ.ม./วินาที (เมื่อวาน 126.00 ลบ.ม./วินาที) ต่ำกว่าตลิ่ง 9.65 เมตร มี**แนวโน้มลดลง** และมีปริมาณน้ำไหลผ่านท้ายเขื่อนเจ้าพระยา (C.13) ในอัตรา 70.00 ลบ.ม./วินาที (เมื่อวาน 70.00 ลบ.ม./วินาที) ไหลผ่านสถานีวัดน้ำ C.29A อ.บางไทร มีปริมาณน้ำไหลผ่านเฉลี่ย 88.00 ลบ.ม./วินาที (เมื่อวาน 86.00 ลบ.ม./วินาที)

## 2.5 สภาพน้ำในอ่างเก็บน้ำขนาดกลาง (ข้อมูล วันที่ 2 มิ.ย. 64)

| ข้อมูลวันที่ 2 มิถุนายน 2564  |            |            |            |            |            |            |            |            |            |            |            |            |           |            |           |            |          |            |          |
|---|------------|------------|------------|------------|------------|------------|------------|------------|------------|------------|------------|------------|-----------|------------|-----------|------------|----------|------------|----------|
| สรุปอ่างขนาดกลางที่มีปริมาณในช่วง <=30 % 31 - 50 % >50-80% >80 - 100 % และ >100 % |            |            |            |            |            |            |            |            |            |            |            |            |           |            |           |            |          |            |          |
| ภาค   | จำนวน      | 31 - 50 %  |            | ภาค        | จำนวน      | 31 - 50 %  |            | ภาค        | จำนวน      | 50-80%     |            | ภาค        | จำนวน     | 80 - 100 % |           | ภาค        | จำนวน    | >100 %     |          |
|   |            | สขป.       | จำนวน      |            |            | สขป.       | จำนวน      |            |            | สขป.       | จำนวน      |            |           | สขป.       | จำนวน     |            |          |            |          |
| เหนือ   | 23         | 1          | 4          | เหนือ      | 30         | 1          | 7          | เหนือ      | 16         | 1          | 4          | เหนือ      | 6         | 1          | 0         | เหนือ      | 0        | 1          | 0        |
|   |            | 2          | 12         |            |            | 2          | 16         |            |            | 2          | 5          |            |           | 2          | 6         |            |          | 2          | 0        |
|   |            | 3          | 1          |            |            | 3          | 2          |            |            | 3          | 2          |            |           | 3          | 0         |            |          | 3          | 0        |
|   |            | 4          | 6          |            |            | 4          | 5          |            |            | 4          | 5          |            |           | 4          | 0         |            |          | 4          | 0        |
| ตะวันออก  | 61         | 5          | 21         | ตะวันออก   | 65         | 5          | 14         | ตะวันออก   | 74         | 5          | 15         | ตะวันออก   | 18        | 5          | 3         | ตะวันออก   | 0        | 5          | 0        |
|   |            | 6          | 18         |            |            | 6          | 14         |            |            | 6          | 18         |            |           | 6          | 2         |            |          | 6          | 0        |
|   |            | 7          | 12         |            |            | 7          | 16         |            |            | 7          | 16         |            |           | 7          | 3         |            |          | 7          | 0        |
|   |            | 8          | 10         |            |            | 8          | 21         |            |            | 8          | 25         |            |           | 8          | 10        |            |          | 8          | 0        |
| ตะวันออก  | 10         | 9          | 10         | ตะวันออก   | 16         | 9          | 16         | ตะวันออก   | 21         | 9          | 21         | ตะวันออก   | 4         | 9          | 4         | ตะวันออก   | 0        | 9          | 0        |
| กลาง  | 5          | 10         | 4          | กลาง       | 8          | 10         | 8          | กลาง       | 7          | 10         | 6          | กลาง       | 2         | 10         | 1         | กลาง       | 0        | 10         | 0        |
|   |            | 11         | 0          |            |            | 11         | 0          |            |            | 11         | 0          |            |           | 11         | 0         |            |          | 11         | 0        |
|   |            | 12         | 1          |            |            | 12         | 0          |            |            | 12         | 1          |            |           | 12         | 1         |            |          | 12         | 0        |
| ตะวันตก   | 1          | 13         | 1          | ตะวันตก    | 0          | 13         | 0          | ตะวันตก    | 5          | 13         | 5          | ตะวันตก    | 1         | 13         | 1         | ตะวันตก    | 0        | 13         | 0        |
| ใต้   | 4          | 14         | 4          | ใต้        | 6          | 14         | 5          | ใต้        | 26         | 14         | 6          | ใต้        | 2         | 14         | 1         | ใต้        | 1        | 14         | 1        |
|   |            | 15         | 0          |            |            | 15         | 1          |            |            | 15         | 12         |            |           | 15         | 0         |            |          | 15         | 0        |
|   |            | 16         | 0          |            |            | 16         | 0          |            |            | 16         | 7          |            |           | 16         | 1         |            |          | 16         | 0        |
|   |            | 17         | 0          |            |            | 17         | 0          |            |            | 17         | 1          |            |           | 17         | 0         |            |          | 17         | 0        |
| <b>รวม</b>  | <b>104</b> | <b>รวม</b> | <b>104</b> | <b>รวม</b> | <b>125</b> | <b>รวม</b> | <b>125</b> | <b>รวม</b> | <b>149</b> | <b>รวม</b> | <b>149</b> | <b>รวม</b> | <b>33</b> | <b>รวม</b> | <b>33</b> | <b>รวม</b> | <b>1</b> | <b>รวม</b> | <b>1</b> |

รวมทั้งหมด 412 แห่ง

### 3 แผน-ผลการบริหารจัดการน้ำ ข้อมูล ณ วันที่ 2 มิ.ย. 64

- แผน-ผลการบริหารจัดการน้ำ **ฤดูแล้ง ปี 2563/64** (ลุ่มน้ำแม่กลอง ตั้งแต่ 1 ม.ค.-30 มิ.ย.64)

| ลุ่มน้ำ | แผน (ล้าน ลบ.ม.) | ผลจัดสรรน้ำ (ล้าน ลบ.ม.) | คงเหลือ (ล้าน ลบ.ม.) |
|---------|------------------|--------------------------|----------------------|
| แม่กลอง | 3,800            | 3,110 (82%)              | 690 (18%)            |

- แผน-ผลการบริหารจัดการน้ำ **ฤดูฝน ปี 2564** (ตั้งแต่ 1 พ.ค. 64 – 31 ต.ค. 64)

| ลุ่มน้ำ              | แผน (ล้าน ลบ.ม.) | ผลจัดสรรน้ำ (ล้าน ลบ.ม.) | คงเหลือ (ล้าน ลบ.ม.) |
|----------------------|------------------|--------------------------|----------------------|
| ทั่วประเทศ           | 32,339           | 2,726 (8%)               | 29,613 (92%)         |
| เจ้าพระยา (4 เขื่อน) | 11,739           | 872 (7%)                 | 10,867 (93%)         |

### 4. การเพาะปลูก

- **การเพาะปลูกข้าวนาปี 2563/64** ข้อมูล ณ วันที่ 26 พ.ค.64

- ทั่วประเทศ แผนเพาะปลูกข้าวนาปี 1.90 ล้านไร่ **เพาะปลูกแล้ว 5.430 ล้านไร่** แยกเป็น เพาะปลูกตามแผน 1.518 ล้านไร่ เพาะปลูกเกินแผน 0.480 ล้านไร่ และเพาะปลูกนอกแผน 3.432 ล้านไร่ ผลเก็บเกี่ยว 4.70 ล้านไร่
- ลุ่มน้ำเจ้าพระยา แผนเพาะปลูกข้าวนาปี - ล้านไร่ (รณรงค้งคทำนาต่อเนื่องในฤดูแล้ง ปี 2563/64) ยังคงมีการเพาะปลูก 2.79 ล้านไร่ ผลเก็บเกี่ยว 2.79 ล้านไร่

- **การเพาะปลูกข้าวนาปี 2564** ข้อมูล ณ วันที่ 26 พ.ค.64

- ทั่วประเทศ แผนเพาะปลูก 16.65 ล้านไร่ **เพาะปลูกแล้ว 4.48 ล้านไร่** คิดเป็นร้อยละ 26.91 ของแผนฯ
- ลุ่มน้ำเจ้าพระยา แผนเพาะปลูก 7.97 ล้านไร่ **เพาะปลูก 3.21 ล้านไร่** คิดเป็นร้อยละ 40.35 ของแผนฯ

- **การเพาะปลูกข้าวนาปี 2564** ทุ่งลุ่มต่ำเจ้าพระยา 13 ทุ่ง

- พื้นที่ลุ่มต่ำบางระกำ แผนเพาะปลูก 265,000 ไร่ **เพาะปลูกแล้ว 265,000 ไร่**
- พื้นที่ลุ่มต่ำเจ้าพระยา 12 ทุ่งตอนล่าง แผนเพาะปลูก 1.145 ล้านไร่ **เพาะปลูกแล้ว 751,670 ไร่**
- รวมพื้นที่ลุ่มต่ำ 13 ทุ่ง แผนเพาะปลูก 1.41 ล้านไร่ **เพาะปลูกแล้ว 1,016,670 ไร่**

## 5. วิเคราะห์สถานการณ์

### 5.1 คาดการณ์ปริมาณฝนจากแบบจำลองบรรยากาศจากกรมอุตุนิยมวิทยา (3วันล่วงหน้า)

- วันที่ 2 มิ.ย. 64 (2 มิ.ย.64 เวลา 07.00 น. – 3 มิ.ย.64 เวลา 07.00 น.) มีฝนตกปานกลาง (10.1-35.0 มม.) บริเวณพื้นที่ จ.อุบลราชธานี จ.เพชรบูรณ์ จ.ชุมพร จ.ระนอง จ.สุราษฎร์ธานี จ.นครศรีธรรมราช จ.กระบี่ จ.ตรัง จ.พัทลุง จ.สตูล จ.สงขลา จ.ปัตตานี จ.ยะลา และ จ.นราธิวาส

- วันที่ 3 มิ.ย. 64 (3 มิ.ย.64 เวลา 07.00 น. – 4 มิ.ย.64 เวลา 07.00 น.) มีฝนตกปานกลาง (10.1-35.0 มม.) บริเวณพื้นที่ จ.มุกดาหาร จ.อำนาจเจริญ จ.อุบลราชธานี จ.ศรีสะเกษ จ.นครราชสีมา จ.บุรีรัมย์ จ.ระนอง จ.พังงา จ.สุราษฎร์ธานี จ.นครศรีธรรมราช จ.กระบี่ จ.ตรัง จ.พัทลุง จ.สตูล จ.สงขลา จ.ปัตตานี จ.ยะลา และ จ.นราธิวาส มีฝนตกหนัก (35.1-90 มม.) บริเวณพื้นที่ จ.ยะลา

- วันที่ 4 มิ.ย. 64 (4 มิ.ย.64 เวลา 07.00 น. – 5 มิ.ย.64 เวลา 07.00 น.) มีฝนตกปานกลาง (10.1-35.0 มม.) บริเวณพื้นที่ จ.แม่ฮ่องสอน เชียงใหม่ จ.ลำปาง จ.หนองคาย จ.อุดรธานี จ.บึงกาฬ จ.สกลนคร จ.นครพนม จ.ขอนแก่น จ.นครราชสีมา จ.มุกดาหาร จ.อำนาจเจริญ จ.อุบลราชธานี จ.สระแก้ว จ.ชลบุรี จ.เพชรบุรี จ.ประจวบคีรีขันธ์ จ.ชุมพร จ.ระนอง จ.พังงา จ.สุราษฎร์ธานี จ.นครศรีธรรมราช จ.กระบี่ จ.ตรัง จ.พัทลุง จ.สตูล จ.สงขลา จ.ปัตตานี จ.ยะลา และ จ.นราธิวาส มีฝนตกหนัก (35.1-90 มม.) บริเวณพื้นที่ จ.อุบลราชธานี จ.ยะลา และ จ.นราธิวาส

### 3.2 คาดการณ์ปริมาณน้ำ (วันที่ 3 มิ.ย. 64)

คาดการณ์ปริมาณน้ำไหลผ่านลุ่มน้ำปิงที่สถานี P.17 อ.บรรพตพิสัย จ.นครสวรรค์ จะมีปริมาณน้ำไหลผ่าน 30.00 ลบ.ม./วินาที มีแนวโน้มเพิ่มขึ้น ลุ่มน้ำน่านที่สถานี N.67 อ.ชุมแสง จ.นครสวรรค์ จะมีปริมาณน้ำไหลผ่าน 108.00 ลบ.ม./วินาที มีแนวโน้มเพิ่มขึ้น โดยจะทำให้ในลุ่มน้ำเจ้าพระยาที่สถานี C.2 อ.เมืองนครสวรรค์ จ.นครสวรรค์ จะมีปริมาณน้ำไหลผ่าน 123.00 ลบ.ม./วินาที มีแนวโน้มลดลง

## 6. รายงานสถานการณ์ค่าความเค็ม (ข้อมูล วันที่ 2 มิ.ย. 64 เวลา 07:00 น.)

| แม่น้ำ         | สถานีเฝ้าระวัง     | เกณฑ์เฝ้าระวัง<br>(กรัม/ลิตร) | ค่าความเค็ม<br>(กรัม/ลิตร) |
|----------------|--------------------|-------------------------------|----------------------------|
| เจ้าพระยา      | ประปาสำแล          | 0.25                          | 0.22 (ปกติ)                |
| ปราจีน-บางปะกง | บางคาง             | 2                             | 0.13 (ปกติ)                |
| ท่าจีน         | ด้านนอกคลองจินดา   | 0.75                          | 1.17 (เกินเกณฑ์มาตรฐาน)    |
|                | ด้านในคลองจินดา    | 0.75                          | 0.58 (ปกติ)                |
| แม่กลอง        | ปากคลองดำเนินสะดวก | 2                             | 0.23 (ปกติ)                |