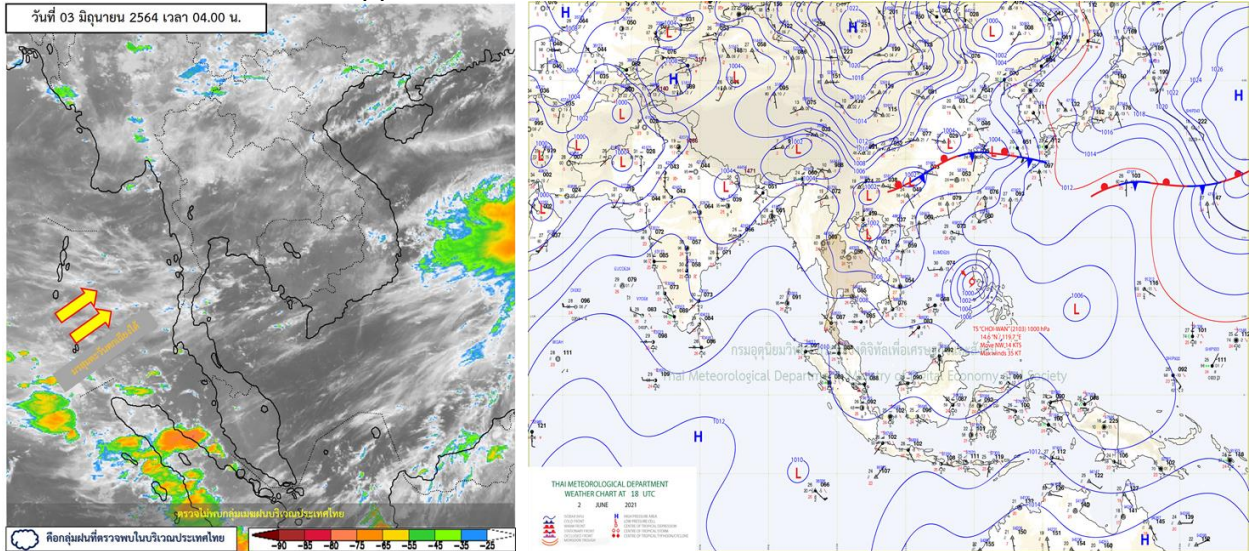


รายงานสรุปศูนย์ปฏิบัติการน้ำอัจฉริยะ  
เรื่อง สถานการณ์น้ำและการเฝ้าระวัง  
ประจำวันพฤหัสบดีที่ 3 มิถุนายน พ.ศ. 2564

1. สภาพอากาศและปริมาณฝน

1.1 สภาพอากาศ (กรมอุตุนิยมวิทยา)



มรสุมตะวันตกเฉียงใต้กำลังอ่อนพัดปกคลุมทะเลอันดามัน ประเทศไทย และอ่าวไทย ลักษณะเช่นนี้ทำให้บริเวณประเทศไทยมีฝนน้อยในระยะนี้ สำหรับคลื่นลมบริเวณทะเลอันดามัน และอ่าวไทยมีกำลังอ่อนหนึ่ง พายุโซนร้อน “ฉอย-ห้วน” (CHOI-WAN) บริเวณชายฝั่งตะวันตก ตอนกลางของประเทศฟิลิปปินส์มีแนวโน้มเคลื่อนตัวทางเหนือก่อนตะวันตกเล็กน้อยสู่ทะเลจีนใต้ตอนบน โดยพายุนี้ไม่มีผลกระทบต่อประเทศไทย

1.2 สภาพฝน

**ปริมาณฝนสูงสุด 5 อันดับ** จากสำนักงานทรัพยากรน้ำแห่งชาติ เวลา 07.00 น. วันที่ 1 มิ.ย.64 ถึงเวลา 07.00 น. วันที่ 2 มิ.ย.64 ตามลำดับ ดังนี้

1. อ.ธารโต จ.ยะลา	วัดปริมาณฝนได้	47.6	มม.
2. อ.นาทวี จ.สงขลา	วัดปริมาณฝนได้	47.4	มม.
3. อ.จะนะ จ.นราธิวาส	วัดปริมาณฝนได้	45.8	มม.
4. อ.รัตภูมิ จ.สงขลา	วัดปริมาณฝนได้	45.5	มม.
5. อ.เมืองพิษณุโลก จ.พิษณุโลก	วัดปริมาณฝนได้	44.0	มม.

## 2. สถานการณ์น้ำท่าและสภาพน้ำในอ่างเก็บน้ำ

### 2.1 สถานการณ์น้ำท่าในลุ่มน้ำต่างๆ (ข้อมูล วันที่ 3 มิ.ย. 64 เวลา 06.00 น.)

แม่น้ำ	สถานี	ที่ตั้งสถานี	ตลิ่ง	ความจุ	ระดับน้ำ	ปริมาณน้ำ		ต่ำ(-) สูง(+) กว่าตลิ่ง	อยู่ใน เกณฑ์	แนวโน้ม	
						วันนี้	เมื่อวาน				
			ม.	ม. <sup>3</sup> /วิ.	ม.	ม. <sup>3</sup> /วิ.	ม. <sup>3</sup> /วิ.				
1. ปิง	P.1	สะพานนารัฐ อำเภอเมือง	จังหวัดเชียงใหม่	3.70	445	1.50	17.00	15.70	-2.20	น้อย	เพิ่มขึ้น
ปิง	P.7A	สะพานบ้านห้วยยาง อำเภอเมือง	จังหวัดกำแพงเพชร	5.34	3,000	0.95	279.50	265.10	-4.39	น้อย	เพิ่มขึ้น
ปิง	P.17	บ้านท่าจี้ อำเภอบรรพตพิสัย	จังหวัดนครสวรรค์	39.80	2,990	34.01	30.00	26.00	-5.79	น้อย	เพิ่มขึ้น
2. วัง	W.1C	สะพานเสตุวารี อำเภอเมือง	จังหวัดลำปาง	5.20	651	-0.25	3.10	1.70	-5.45	น้อย	ทรงตัว
3. ยม	Y.1C	สะพานบ้านน้ำโค้ง อำเภอเมือง	จังหวัดแพร่	8.20	993	0.37	9.76	13.80	-7.83	น้อย	ลดลง
4. น่าน	N.1	น้ำสำนักงานป่าไม้ อำเภอเมือง	จังหวัดน่าน	7.00	1,217	-0.23	7.51	10.75	-7.23	น้อย	ลดลง
น่าน	N.5A	สะพานเอกาทศรถ อำเภอเมือง	จังหวัดพิษณุโลก	10.37	1,365	1.67	155.90	145.40	-8.70	น้อย	เพิ่มขึ้น
น่าน	N.67	สะพานบ้านเกยไชย อำเภอชุมแสง	จังหวัดนครสวรรค์	28.30	1,579	18.54	103.00	106.00	-9.76	น้อย	ลดลง
5. เจ้าพระยา	C.2	ค่ายจิรประวัติ อำเภอเมือง	จังหวัดนครสวรรค์	26.20	3,590	16.57	127.00	125.00	-9.63	น้อย	เพิ่มขึ้น
เจ้าพระยา	C.13	ท้ายเขื่อนเจ้าพระยา อำเภอสรรพยา	จังหวัดชัยนาท	16.34	2,840	5.44	70.00	70.00	-10.90	น้อย	ทรงตัว
6. ป่าสัก	S.28	ท้ายเขื่อนป่าสักชลสิทธิ์ อำเภอพัฒนานิคม	จังหวัดลพบุรี	31.46	1,175	17.95	36.00	37.00	-13.51	น้อย	ลดลง
7. มูล	M.7	สะพานเสรีประชาธิปไตย อำเภอเมือง	จังหวัดอุบลราชธานี	7.00	2,300	2.17	104.00	102.00	-4.83	น้อย	เพิ่มขึ้น
8. สี	E.20A	บ้านบ้านฟ้าหยาด อำเภอมหาชนะชัย	จังหวัดยโสธร	10.00	1,220	3.48	68.81	65.16	-6.52	น้อย	เพิ่มขึ้น
9. เพชรบุรี	B.9	บ้านสาระเห็ด อำเภอท่ายาง	จังหวัดเพชรบุรี	6.60	355	2.65	21.25	17.25	-3.95	น้อย	เพิ่มขึ้น
เพชรบุรี	B.6A	สะพานท่าเกวียน อำเภอแก่งกระจาน	จังหวัดเพชรบุรี	6.00	260	0.95	4.00	13.10	-5.05	น้อย	ลดลง
เพชรบุรี	B.15	สะพานเทศบาล อำเภอเมือง	จังหวัดเพชรบุรี	5.40	150	0.89	8.12	8.66	-4.51	น้อย	ลดลง
10. ทะเลสาบสงขลา	X.44	คลองอุตะเกา อำเภอหาดใหญ่	จังหวัดสงขลา	7.40	534	0.82	34.20	42.60	-6.58	น้อย	ลดลง
ทะเลสาบสงขลา	X.170	บ้านคลองลำ อำเภอศรีนครินทร์	จังหวัดพัทลุง	25.20	290	20.87	6.75	7.25	-4.33	น้อย	ลดลง
11. ภาคใต้ฝั่งตะวันออก	X.180	สะพานเทศบาล อำเภอเมือง	จังหวัดชุมพร	3.80	193	0.93	44.20	45.80	-2.87	ปกติ	ลดลง
ภาคใต้ฝั่งตะวันออก	X.119A	สะพานสันต อำเภอสุโขทัย-โลก	จังหวัดนราธิวาส	8.20	203	5.35	68.00	61.45	-2.85	ปกติ	เพิ่มขึ้น
ภาคใต้ฝั่งตะวันออก	X.53A	คลองชุมพร อำเภอเมือง	จังหวัดชุมพร	9.30	143	2.16	0.80	0.45	-7.14	น้อย	เพิ่มขึ้น
ภาคใต้ฝั่งตะวันออก	X.212	คลองหลังสวน อำเภอหลังสวน	จังหวัดชุมพร	6.00	1,460	0.74	141.40	149.10	-5.26	น้อย	ลดลง
12. ภาคใต้ฝั่งตะวันตก	X.234	บ้านป่าหมาก อำเภอเมือง	จังหวัดตรัง	6.40	426	1.63	72.50	71.00	-4.77	ปกติ	เพิ่มขึ้น

#### ○ น้ำเก็บกักประเทศ (อ่างเก็บน้ำขนาดใหญ่) ณ วันที่ 3 มิถุนายน 2564

- ปี 2559 มีน้ำ 31,217 ล้าน ลบ.ม. คิดเป็น 44%
- ปี 2563 มีน้ำ 31,451 ล้าน ลบ.ม. คิดเป็น 44%
- ปี 2564 มีน้ำ 32,595 ล้าน ลบ.ม. คิดเป็น 46%
- ปี 2564 **มากกว่า** ปี 2559 จำนวน 1,378 ล้าน ลบ.ม.
- ปี 2564 **มากกว่า** ปี 2563 จำนวน 1,144 ล้าน ลบ.ม.

#### ○ น้ำเก็บกักในลุ่มเจ้าพระยา ณ วันที่ 3 มิถุนายน 2564

- ปี 2559 มีน้ำ 8,090 ล้าน ลบ.ม. คิดเป็น 33%
- ปี 2563 มีน้ำ 7,923 ล้าน ลบ.ม. คิดเป็น 32%
- ปี 2564 มีน้ำ 8,267 ล้าน ลบ.ม. คิดเป็น 33%
- ปี 2564 **มากกว่า** ปี 2559 จำนวน 177 ล้าน ลบ.ม.
- ปี 2564 **มากกว่า** ปี 2563 จำนวน 344 ล้าน ลบ.ม.

## 2.2 สภาพน้ำเก็บกักในอ่างเก็บน้ำขนาดใหญ่ (ข้อมูล วันที่ 3 มิ.ย. 64)

ภาค อ่างเก็บน้ำเขื่อน	ความจุ ที่ รนส. (ล้าน ม.³)	ความจุ ที่ รนท. (ล้าน ม.³)	ความจุ น้ำ ใช้การ (ล้าน ม.³)	ณ วันที่								ปริมาณน้ำ ไหลลง วันนี้ (ล้าน ม.³)	ปริมาณน้ำ ระบาย วันนี้ (ล้าน ม.³)
				ปี 2563				ปี 2564					
				ปริมาตร (ล้าน ม.³)	% รณท.	ปริมาตร (ล้าน ม.³)	% รณท.	ปริมาตรใช้การ (ล้าน ม.³)	% รณท.	ปริมาตรใช้การ (ล้าน ม.³)	% รณท.		
<b>ภาคเหนือ</b>													
ภูมิพล*	13,462	13,462	9,662	4,177	31	4,408	33	608	5	6	0.00	17.00	
สิริกิติ์*	10,508	9,510	6,660	3,404	36	3,445	36	595	6	9	4.66	14.00	
แม่จัดสมบูรณ์ชล	323	265	253	48	18	91	34	79	30	31	0.07	0.03	
แม่กวางอุดมธารา	295	263	249	62	24	50	19	36	14	14	0.20	0.04	
กัวลม	106	106	103	49	46	62	58	58	55	57	0.31	0.60	
กัวคองหมา	209	170	164	45	26	49	29	43	25	26	0.05	0.05	
แควน้อยบำรุงแดน	1,080	939	896	229	24	260	28	217	23	24	1.09	3.89	
แม่มอก	110	110	94	25	23	41	37	25	23	27	0.08	0.32	
รวมภาคเหนือ	26,093	24,825	18,080	8,039	32	8,405	34	1,660	7	9	6.45	35.93	
<b>ภาคตะวันออกเฉียงเหนือ</b>													
ห้วยหลวง	136	136	129	28	21	38	28	31	23	24	0.00	0.11	
น้ำอูน	780	520	475	191	37	187	36	142	27	30	0.00	0.00	
น้ำพุง*	200	165	157	41	25	52	32	44	27	28	0.06	0.00	
จุฬารัตน์*	181	164	127	41	25	116	71	79	48	62	0.03	0.00	
อุบลรัตน์*	4,640	2,431	1,850	330	14	916	38	335	14	18	6.37	5.13	
ลำปาว	2,450	1,980	1,880	666	34	475	24	375	19	20	0.00	0.29	
ลำตะคอง	445	314	292	91	29	233	74	210	67	72	0.00	1.21	
ลำพระเพลิง	242	155	154	13	8	96	62	94	61	61	0.05	0.00	
มูลบน	350	141	134	26	18	100	71	93	66	70	0.14	0.04	
ลำแซะ	325	275	268	39	14	150	55	143	52	54	0.01	0.12	
ลำนางรอง	197	121	118	18	15	83	68	80	66	67	0.08	0.00	
สิรินธร*	1,966	1,966	1,135	1,010	51	1,160	59	329	17	29	0.00	0.00	
รวมภาค ตอน.	11,911	8,368	6,718	2,494	30	3,606	43	1,955	23	29	6.74	6.90	
<b>ภาคกลาง</b>													
ป่าสักชลสิทธิ์	960	960	957	113	12	155	16	152	16	16	0.00	3.04	
ทับเสลา	190	160	143	32	20	57	36	40	25	28	0.00	0.00	
กระเสียว	390	299	259	53	18	106	35	66	22	25	0.28	1.04	
รวมภาคกลาง	1,540	1,419	1,359	199	14	317	22	257	18	19	0.28	4.07	
<b>ภาคตะวันตก</b>													
ศรีนครินทร์*	18,770	17,745	7,480	12,322	69	11,401	64	1,136	6	15	4.47	11.07	
วชิราลงกรณ์*	11,000	8,860	5,848	4,054	46	3,558	40	546	6	9	3.11	7.04	
รวมภาคตะวันตก	29,770	26,605	13,328	16,376	62	14,959	56	1,682	6	13	7.58	18.11	
<b>ภาคตะวันออก</b>													
ขุนด่านปราการชล	225	224	219	27	12	33	15	28	13	13	0.02	0.19	
คลองสิียด	450	420	390	50	12	58	14	28	7	7	1.00	0.09	
บางพระ	127	117	105	18	16	50	43	38	32	36	0.04	0.27	
หนองปลาไหล	206	164	150	40	24	144	88	130	80	87	0.80	0.30	
ประแสร์	322	295	275	23	8	183	62	163	55	59	0.00	0.07	
นฤปดินทรจินดา	338	295	276	65	22	84	29	65	22	24	0.04	0.07	
รวมภาคตะวันออก	1,668	1,515	1,415	224	15	552	36	452	30	32	1.89	0.98	
<b>ภาคใต้</b>													
แก่งกระจาน	900	710	645	221	31	266	37	201	28	31	0.14	1.72	
ปราณบุรี	490	391	373	109	28	209	53	191	49	51	0.00	1.75	
รัชชประภา*	6,144	5,639	4,287	2,814	50	3,269	58	1,918	34	45	8.46	9.40	
บางกลาง*	1,590	1,454	1,178	978	67	1,012	70	736	51	62	7.71	8.03	
รวมภาคใต้	9,124	8,194	6,484	4,122	50	4,756	58	3,046	37	47	16.31	20.90	
รวมทั้งประเทศ	80,106	70,926	47,384	31,453	44	32,595	46	9,053	13	19	39.25	86.90	

ต่ำกว่า 30 %  
รวม 9 แห่ง

ตั้งแต่ 31 - 50%  
รวม 12 แห่ง

ตั้งแต่ 51-80%  
รวม 13 แห่ง

มากกว่า 80%  
รวม 1 แห่ง

## 2.3 สภาพน้ำในอ่างเก็บน้ำ 4 เขื่อนหลักลุ่มเจ้าพระยา (ข้อมูล วันที่ 3 มิ.ย. 64)

สภาพน้ำในอ่างเก็บน้ำ ภูมิพล สิริกิติ์ แคว้น้อยฯ และป่าสักฯ วันที่ 3 มิถุนายน 2564

อ่างเก็บน้ำ	ปริมาณน้ำในอ่างฯ		ปริมาณน้ำใช้การได้		ปริมาณน้ำไหลลงอ่างฯ		ปริมาณน้ำระบาย		รับน้ำได้อีก	เปรียบเทียบน้ำใช้การ - น้อยกว่า / + มากกว่า ปี 2559
	ปริมาณน้ำ	% ความจุ	ปริมาณน้ำ	% ใช้การ	วันนี้	เมื่อวาน	วันนี้	เมื่อวาน		
ภูมิพล	4,408	33	608	6	0.00	0.00	17.00	17.00	9,054	402
สิริกิติ์	3,445	36	595	9	4.66	6.05	14.00	13.99	6,065	-178
ภูมิพล+สิริกิติ์	7,853	34	1,203	7	4.66	6.05	31.00	30.99	15,119	224
แคว้น้อยฯ	260	28	217	24	1.09	1.43	3.89	3.89	679	7
ป่าสักชลสิทธิ์	155	16	152	16	0.00	0.00	3.04	3.03	805	-55
<b>รวมทั้งหมด</b>	<b>8,267</b>	<b>33</b>	<b>1,571</b>	<b>9</b>	<b>5.75</b>	<b>7.48</b>	<b>37.92</b>	<b>37.91</b>	<b>16,604</b>	<b>177</b>

(หน่วย : ล้าน ลบ.ม.)

## 2.4 สถานการณ์น้ำลุ่มน้ำเจ้าพระยา

**แม่น้ำปิง** ปริมาณน้ำไหลผ่านที่สถานี P.17 อ.บรรพตพิสัย จ.นครสวรรค์ วัดได้ 30.00 ลบ.ม./วินาที (เมื่อวาน 26.00 ลบ.ม./วินาที) ต่ำกว่าตลิ่ง 5.79 เมตร **มีแนวโน้มเพิ่มขึ้น**

**แม่น้ำน่าน** ปริมาณน้ำไหลผ่านที่สถานี N.67 อ.ชุมแสง จ.นครสวรรค์ วัดได้ 103.00 ลบ.ม./วินาที (เมื่อวาน 106.00 ลบ.ม./วินาที) ต่ำกว่าตลิ่ง 9.76 เมตร **มีแนวโน้มเพิ่มขึ้น**

**แม่น้ำเจ้าพระยา** ปริมาณน้ำไหลผ่านที่สถานี C.2 อ.เมืองนครสวรรค์ วัดได้ 127.00 ลบ.ม./วินาที (เมื่อวาน 125.00 ลบ.ม./วินาที) ต่ำกว่าตลิ่ง 9.63 เมตร **มีแนวโน้มลดลง** และมีปริมาณน้ำไหลผ่านท้ายเขื่อนเจ้าพระยา (C.13) ในอัตรา 70.00 ลบ.ม./วินาที (เมื่อวาน 70.00 ลบ.ม./วินาที) ไหลผ่านสถานีวัดน้ำ C.29A อ.บางไทร มีปริมาณน้ำไหลผ่านเฉลี่ย 90.00 ลบ.ม./วินาที (เมื่อวาน 88.00 ลบ.ม./วินาที)

## 2.5 สภาพน้ำในอ่างเก็บน้ำขนาดกลาง (ข้อมูล วันที่ 3 มิ.ย. 64)

ข้อมูลวันที่ 3 มิถุนายน 2564																			
สรุปอ่างขนาดกลางที่มีปริมาณในช่วง <=30 % 31 - 50 % >50-80% >80 - 100 % และ >100 %																			
		31 - 50 %				>50-80%				>80 - 100 %				>100 %					
ภาค	จำนวน	สขป.	จำนวน	ภาค	จำนวน	สขป.	จำนวน	ภาค	จำนวน	สขป.	จำนวน	ภาค	จำนวน	สขป.	จำนวน	ภาค	จำนวน	สขป.	จำนวน
เหนือ	23	1	4	เหนือ	30	1	7	เหนือ	16	1	4	เหนือ	6	1	0	เหนือ	0	1	0
		2	12			2	16			2	5			2	6			2	0
		3	1			3	2			3	2			3	0			3	0
		4	6			4	5			4	5			4	0			4	0
ตะวันออก	61	5	21	ตะวันออก	65	5	14	ตะวันออก	76	5	15	ตะวันออก	16	5	3	ตะวันออก	0	5	0
		6	18			6	14			6	18			6	2			6	0
		7	12			7	16			7	18			7	1			7	0
		8	10			8	21			8	25			8	10			8	0
ตะวันออก	10	9	10	ตะวันออก	16	9	16	ตะวันออก	21	9	21	ตะวันออก	4	9	4	ตะวันออก	0	9	0
กลาง	5	10	4	กลาง	8	10	8	กลาง	7	10	6	กลาง	2	10	1	กลาง	0	10	0
		11	0			11	0			11	0			11	0			11	0
		12	1			12	0			12	1			12	1			12	0
ตะวันตก	1	13	1	ตะวันตก	0	13	0	ตะวันตก	5	13	5	ตะวันตก	1	13	1	ตะวันตก	0	13	0
ใต้	4	14	4	ใต้	6	14	5	ใต้	27	14	6	ใต้	1	14	1	ใต้	1	14	1
		15	0			15	1			15	12			15	0			15	0
		16	0			16	0			16	8			16	0			16	0
		17	0			17	0			17	1			17	0			17	0
<b>รวม</b>	<b>104</b>	<b>รวม</b>	<b>104</b>	<b>รวม</b>	<b>125</b>	<b>รวม</b>	<b>125</b>	<b>รวม</b>	<b>152</b>	<b>รวม</b>	<b>152</b>	<b>รวม</b>	<b>30</b>	<b>รวม</b>	<b>30</b>	<b>รวม</b>	<b>1</b>	<b>รวม</b>	<b>1</b>
<b>รวมทั้งหมด 412 แห่ง</b>																			

### 3 แผน-ผลการบริหารจัดการน้ำ ข้อมูล ณ วันที่ 3 มิ.ย. 64

- แผน-ผลการบริหารจัดการน้ำ **ฤดูแล้ง ปี 2563/64** (ลุ่มน้ำแม่กลอง ตั้งแต่ 1 ม.ค.-30 มิ.ย.64)

ลุ่มน้ำ	แผน (ล้าน ลบ.ม.)	ผลจัดสรรน้ำ (ล้าน ลบ.ม.)	คงเหลือ (ล้าน ลบ.ม.)
แม่กลอง	3,800	3,128 (82%)	672 (18%)

- แผน-ผลการบริหารจัดการน้ำ **ฤดูฝน ปี 2564** (ตั้งแต่ 1 พ.ค. 64 – 31 ต.ค. 64)

ลุ่มน้ำ	แผน (ล้าน ลบ.ม.)	ผลจัดสรรน้ำ (ล้าน ลบ.ม.)	คงเหลือ (ล้าน ลบ.ม.)
ทั่วประเทศ	32,339	2,827 (9%)	29,512 (91%)
เจ้าพระยา (4 เขื่อน)	11,739	910 (8%)	10,829 (92%)

### 4. การเพาะปลูก

- **การเพาะปลูกข้าวนาปรัง ปี 2563/64** ข้อมูล ณ วันที่ 26 พ.ค.64

- **ทั่วประเทศ** แผนเพาะปลูกข้าวนาปรัง 1.90 ล้านไร่ **เพาะปลูกแล้ว 5.430 ล้านไร่** แยกเป็น เพาะปลูกตามแผน 1.518 ล้านไร่ เพาะปลูกเกินแผน 0.480 ล้านไร่ และเพาะปลูกนอกแผน 3.432 ล้านไร่ **ผลเก็บเกี่ยว 4.70 ล้านไร่**
- **ลุ่มน้ำเจ้าพระยา** แผนเพาะปลูกข้าวนาปรัง - ล้านไร่ (รณรงค์งดทำนาต่อเนื่องในฤดูแล้ง ปี 2563/64) **ยังคงมีการเพาะปลูก 2.79 ล้านไร่ ผลเก็บเกี่ยว 2.79 ล้านไร่**

- **การเพาะปลูกข้าวนาปี 2564** ข้อมูล ณ วันที่ 26 พ.ค.64

- **ทั่วประเทศ** แผนเพาะปลูก 16.65 ล้านไร่ **เพาะปลูกแล้ว 4.48 ล้านไร่** คิดเป็นร้อยละ 26.91 ของแผนฯ
- **ลุ่มน้ำเจ้าพระยา** แผนเพาะปลูก 7.97 ล้านไร่ **เพาะปลูก 3.21 ล้านไร่** คิดเป็นร้อยละ 40.35 ของแผนฯ
- **การเพาะปลูกข้าวนาปี 2564** **ทุ่งลุ่มต่ำเจ้าพระยา 13 ทุ่ง**
  - **พื้นที่ลุ่มต่ำบางระกำ** แผนเพาะปลูก 265,000 ไร่ **เพาะปลูกแล้ว 265,000 ไร่**
  - **พื้นที่ลุ่มต่ำเจ้าพระยา 12 ทุ่งตอนล่าง** แผนเพาะปลูก 1.145 ล้านไร่ **เพาะปลูกแล้ว 751,670 ไร่**
  - **รวมพื้นที่ลุ่มต่ำ 13 ทุ่ง** แผนเพาะปลูก 1.41 ล้านไร่ **เพาะปลูกแล้ว 1,016,670 ไร่**

## 5. วิเคราะห์สถานการณ์

### 5.1 คาดการณ์ปริมาณฝนจากแบบจำลองบรรยากาศจากกรมอุตุนิยมวิทยา (3วันล่วงหน้า)

- วันที่ 3 มิ.ย. 64 (3 มิ.ย. 64 เวลา 07.00 น. – 4 มิ.ย. 64 เวลา 07.00 น.) มีฝนตกปานกลาง (10.1-35.0 มม.) บริเวณพื้นที่ จ.นครราชสีมา จ.บุรีรัมย์ จ.ปราจีนบุรี จ.จันทบุรี จ.ตราด จ.ราชบุรี จ.เพชรบุรี จ.ประจวบคีรีขันธ์ และภาคใต้ มีฝนตกหนัก (35.1-90 มม.) บริเวณพื้นที่ จ.สงขลา จ.ปัตตานี และ จ.นราธิวาส

- วันที่ 4 มิ.ย. 64 (4 มิ.ย. 64 เวลา 07.00 น. – 5 มิ.ย. 64 เวลา 07.00 น.) มีฝนตกปานกลาง (10.1-35.0 มม.) บริเวณพื้นที่ จ.กาญจนบุรี จ.พระนครศรีอยุธยา จ.นครนายก จ.จันทบุรี จ.ตราด จ.ราชบุรี จ.เพชรบุรี และภาคใต้ มีฝนตกหนัก (35.1-90 มม.) บริเวณพื้นที่ จ.นราธิวาส

- วันที่ 5 มิ.ย. 64 (5 มิ.ย. เวลา 07.00 น. – 6 มิ.ย. 64 เวลา 07.00 น.) มีฝนตกปานกลาง (10.1-35.0 มม.) บริเวณพื้นที่ จ.เชียงใหม่ จ.เชียงราย จ.พะเยา จ.น่าน จ.เลย จ.หนองบัวลำภู จ.อุดรธานี จ.หนองคาย จ.บึงกาฬ จ.สกลนคร จ.นครพนม จ.มุกดาหาร จ.ยโสธร จ.อำนาจเจริญ จ.อุบลราชธานี จ.ศรีสะเกษ จ.สุรินทร์ จ.บุรีรัมย์ จ.พระนครศรีอยุธยา จ.กรุงเทพมหานคร จ.ระยอง จ.จันทบุรี จ.ตราด จ.เพชรบุรี จ.ประจวบคีรีขันธ์ และภาคใต้

### 3.2 คาดการณ์ปริมาณน้ำ (วันที่ 4 มิ.ย. 64)

คาดการณ์ปริมาณน้ำไหลผ่านลุ่มน้ำปิงที่สถานี P.17 อ.บรรพตพิสัย จ.นครสวรรค์ จะมีปริมาณน้ำไหลผ่าน 32.00 ลบ.ม./วินาที มีแนวโน้มเพิ่มขึ้น ลุ่มน้ำน่านที่สถานี N.67 อ.ชุมแสง จ.นครสวรรค์ จะมีปริมาณน้ำไหลผ่าน 102.00 ลบ.ม./วินาที มีแนวโน้มลดลง โดยจะทำให้ในลุ่มน้ำเจ้าพระยาที่สถานี C.2 อ.เมืองนครสวรรค์ จ.นครสวรรค์ จะมีปริมาณน้ำไหลผ่าน 129.00 ลบ.ม./วินาที มีแนวโน้มเพิ่มขึ้น

## 6. รายงานสถานการณ์ค่าความเค็ม (ข้อมูล วันที่ 3 มิ.ย. 64 เวลา 07:00 น.)

แม่น้ำ	สถานีเฝ้าระวัง	เกณฑ์เฝ้าระวัง (กรัม/ลิตร)	ค่าความเค็ม (กรัม/ลิตร)
เจ้าพระยา	ประปาสำแล	0.25	0.22 (ปกติ)
ปราจีน-บางปะกง	บางคาง	2	0.13 (ปกติ)
ท่าจีน	ด้านนอกคลองจินดา	0.75	0.93 (เกณฑ์เฝ้าระวัง)
	ด้านในคลองจินดา	0.75	0.48 (ปกติ)
แม่กลอง	ปากคลองดำเนินสะดวก	2	0.21 (ปกติ)