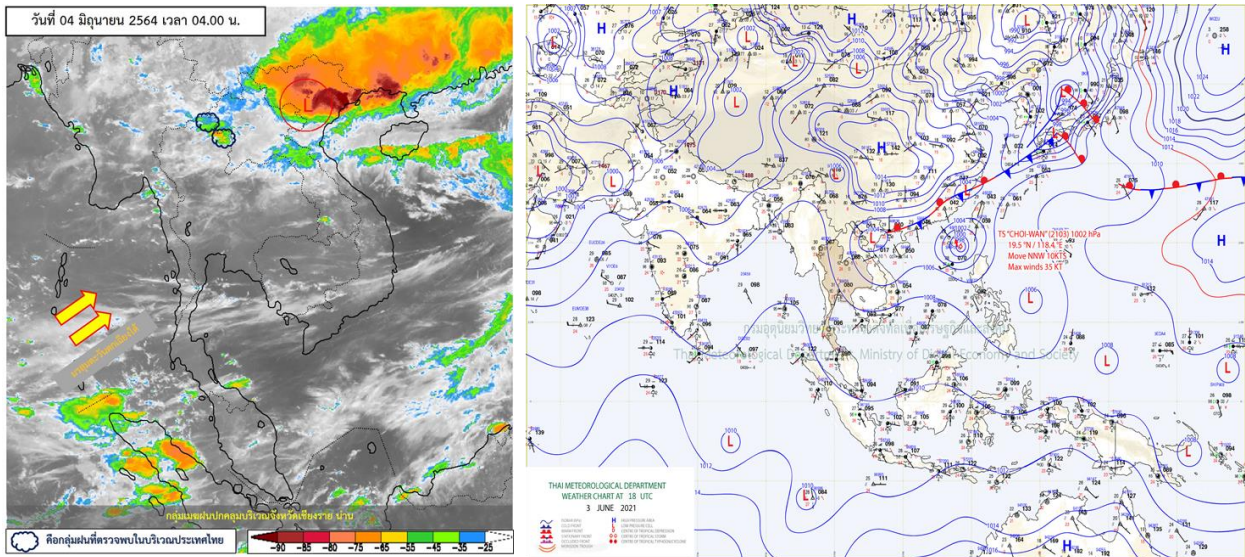


รายงานสรุปศูนย์ปฏิบัติการน้ำอัจฉริยะ
เรื่อง สถานการณ์น้ำและการเฝ้าระวัง
ประจำวันศุกร์ที่ 4 มิถุนายน พ.ศ. 2564

1. สภาพอากาศและปริมาณฝน

1.1 สภาพอากาศ (กรมอุตุนิยมวิทยา)



มรสุมตะวันตกเฉียงใต้กำลังอ่อนพัดปกคลุมทะเลอันดามัน ประเทศไทย และอ่าวไทย ลักษณะเช่นนี้ทำให้ประเทศไทยมีฝนน้อยในระยะนี้ สำหรับคลื่นลมบริเวณทะเลอันดามันและอ่าวไทยมีกำลังอ่อน อนึ่ง พายุโซนร้อน “ฉวย-หวัน” (CHOI-WAN) บริเวณทะเลจีนใต้ตอนบน มีแนวโน้มการเคลื่อนตัวไปทางทิศเหนือ คาดว่าจะเคลื่อนเข้าสู่ตอนใต้ของเกาะไต้หวันในวันพรุ่งนี้ (4 มิ.ย. 64) โดยพายุนี้ไม่มีผลกระทบต่อประเทศไทย

1.2 สภาพฝน

ปริมาณฝนสูงสุด 5 อันดับ จากสำนักงานทรัพยากรน้ำแห่งชาติ เวลา 07.00 น. วันที่ 3 มิ.ย.64 ถึงเวลา 07.00 น. วันที่ 4 มิ.ย.64 ตามลำดับ ดังนี้

1. อ.ธารโต จ.ยะลา	วัดปริมาณฝนได้	47.6	มม.
2. อ.นาทวี จ.สงขลา	วัดปริมาณฝนได้	47.4	มม.
3. อ.จะนะ จ.นราธิวาส	วัดปริมาณฝนได้	45.8	มม.
4. อ.รัตภูมิ จ.สงขลา	วัดปริมาณฝนได้	45.5	มม.
5. อ.เมืองพิษณุโลก จ.พิษณุโลก	วัดปริมาณฝนได้	44.0	มม.

2. สถานการณ์น้ำท่าและสภาพน้ำในอ่างเก็บน้ำ

2.1 สถานการณ์น้ำท่าในลุ่มน้ำต่างๆ (ข้อมูล วันที่ 4 มิ.ย. 64 เวลา 06.00 น.)

แม่น้ำ	สถานี	ที่ตั้งสถานี	ตลิ่ง	ความจุ	ระดับน้ำ	ปริมาณน้ำ		ต่ำ(-) สูง(+) กว่าตลิ่ง	อยู่ใน เกณฑ์	แนวโน้ม		
						วันนี้	เมื่อวาน					
			ม.	ม. ³ / ร.	ม.	ม. ³ / ร.	ม. ³ / ร.					
1. ปิง	P.1	สะพานนวรัฐ	อำเภอเมือง	จังหวัดเชียงใหม่	3.70	445	1.51	17.38	17.00	-2.19	น้อย	เพิ่มขึ้น
ปิง	P.7A	สะพานบ้านห้วยยาง	อำเภอเมือง	จังหวัดกำแพงเพชร	5.34	3,000	0.99	294.60	279.50	-4.35	น้อย	เพิ่มขึ้น
ปิง	P.17	บ้านท่าจั่ว	อำเภอบรรพตพิสัย	จังหวัดนครสวรรค์	39.80	2,990	34.29	51.00	30.00	-5.51	น้อย	เพิ่มขึ้น
2. วัง	W.1C	สะพานเสตุวาริ	อำเภอเมือง	จังหวัดลำปาง	5.20	651	0.29	9.63	3.10	-4.91	น้อย	ทรงตัว
3. ยม	Y.1C	สะพานบ้านน้ำโค้ง	อำเภอเมือง	จังหวัดแพร่	8.20	993	0.29	7.56	9.76	-7.91	น้อย	ลดลง
4. น่าน	N.1	หน้าสำนักงานป่าไม้	อำเภอเมือง	จังหวัดน่าน	7.00	1,217	-0.26	6.52	7.51	-7.26	น้อย	ลดลง
น่าน	N.5A	สะพานเอกาทศรถ	อำเภอเมือง	จังหวัดพิษณุโลก	10.37	1,365	1.54	147.30	155.90	-8.83	น้อย	ลดลง
น่าน	N.67	สะพานบ้านเกยไชย	อำเภอชุมแสง	จังหวัดนครสวรรค์	28.30	1,579	18.50	100.00	103.00	-9.80	น้อย	ลดลง
5. เจ้าพระยา	C.2	ค่ายจิรประวัติ	อำเภอเมือง	จังหวัดนครสวรรค์	26.20	3,590	16.56	126.00	127.00	-9.64	น้อย	ลดลง
เจ้าพระยา	C.13	ท้ายเขื่อนเจ้าพระยา	อำเภอสรรพยา	จังหวัดชัยนาท	16.34	2,840	5.44	70.00	70.00	-10.90	น้อย	ทรงตัว
6. ป่าสัก	S.28	ท้ายเขื่อนป่าสักชลสิทธิ์	อำเภอพัฒนานิคม	จังหวัดลพบุรี	31.46	1,175	17.93	35.00	36.00	-13.53	น้อย	ลดลง
7. มูล	M.7	สะพานเสรีประชาธิปไตย	อำเภอเมือง	จังหวัดอุบลราชธานี	7.00	2,300	2.18	106.00	104.00	-4.82	น้อย	เพิ่มขึ้น
8. ซี	E.20A	บ้านบ้านฟ้าหยาด	อำเภอมหาชนะชัย	จังหวัดยโสธร	10.00	1,220	3.49	69.72	68.81	-6.51	น้อย	เพิ่มขึ้น
9. เพชรบุรี	B.9	บ้านสาระเห็ด	อำเภอท่ายาง	จังหวัดเพชรบุรี	6.60	355	2.93	29.20	21.25	-3.67	น้อย	เพิ่มขึ้น
เพชรบุรี	B.6A	สะพานท่าเกวียน	อำเภอแก่งกระจาน	จังหวัดเพชรบุรี	6.00	260	0.89	3.40	4.00	-5.11	น้อย	ลดลง
เพชรบุรี	B.15	สะพานเทศบาล	อำเภอเมือง	จังหวัดเพชรบุรี	5.40	150	0.80	6.50	8.12	-4.60	น้อย	ลดลง
10. ทะเลสาบสงขลา	X.44	คลองอู่ตะเภา	อำเภอหาดใหญ่	จังหวัดสงขลา	7.40	534	1.09	43.65	34.20	-6.31	น้อย	เพิ่มขึ้น
ทะเลสาบสงขลา	X.170	บ้านคลองลำ	อำเภอศรีนครินทร์	จังหวัดพัทลุง	25.20	290	20.82	5.50	6.75	-4.38	น้อย	ลดลง
11. ภาคใต้ฝั่งตะวันออก	X.180	สะพานเทศบาล	อำเภอเมือง	จังหวัดชุมพร	3.80	193	0.82	39.80	44.20	-2.98	ปกติ	ลดลง
ภาคใต้ฝั่งตะวันออก	X.119A	สะพานสันต	อำเภอสุไหงโก-ลก	จังหวัดนราธิวาส	8.20	203	5.10	59.00	68.00	-3.10	ปกติ	ลดลง
ภาคใต้ฝั่งตะวันออก	X.53A	คลองชุมพร	อำเภอเมือง	จังหวัดชุมพร	9.30	143	2.43	2.30	0.80	-6.87	น้อย	เพิ่มขึ้น
ภาคใต้ฝั่งตะวันออก	X.212	คลองหลังสวน	อำเภอหลังสวน	จังหวัดชุมพร	6.00	1,460	0.50	116.00	141.40	-5.50	น้อย	ลดลง
12. ภาคใต้ฝั่งตะวันตก	X.234	บ้านป่าหมาก	อำเภอเมือง	จังหวัดตรัง	6.40	426	1.36	60.40	72.50	-5.04	น้อย	ลดลง

○ น้ำเก็บกักประเทศ (อ่างเก็บน้ำขนาดใหญ่) ณ วันที่ 4 มิถุนายน 2564

- ปี 2559 มีน้ำ 31,206 ล้าน ลบ.ม. คิดเป็น 44%
- ปี 2563 มีน้ำ 31,411 ล้าน ลบ.ม. คิดเป็น 44%
- ปี 2564 มีน้ำ 32,534 ล้าน ลบ.ม. คิดเป็น 46%
- ปี 2564 **มากกว่า** ปี 2559 จำนวน 1,328 ล้าน ลบ.ม.
- ปี 2564 **มากกว่า** ปี 2563 จำนวน 1,123 ล้าน ลบ.ม.

○ น้ำเก็บกักในกลุ่มเจ้าพระยา ณ วันที่ 4 มิถุนายน 2564

- ปี 2559 มีน้ำ 8,095 ล้าน ลบ.ม. คิดเป็น 33%
- ปี 2563 มีน้ำ 7,907 ล้าน ลบ.ม. คิดเป็น 32%
- ปี 2564 มีน้ำ 8,228 ล้าน ลบ.ม. คิดเป็น 33%
- ปี 2564 **มากกว่า** ปี 2559 จำนวน 133 ล้าน ลบ.ม.
- ปี 2564 **มากกว่า** ปี 2563 จำนวน 321 ล้าน ลบ.ม.

2.2 สภาพน้ำเก็บกักในอ่างเก็บน้ำขนาดใหญ่ (ข้อมูล วันที่ 4 มิ.ย. 64)

ภาค อ่างเก็บน้ำเขื่อน	ความจุ ที่ รนส. (ลาน ม.)	ความจุ ที่ รนท. (ลาน ม.)	ความจุน้ำ ใช้การ (ลาน ม.)	ณ วันนี้							ปริมาณน้ำ ไหลลง วันนี้ (ลาน ม.)	ปริมาณน้ำ ระบาย วันนี้ (ลาน ม.)
				ปี 2563		ปี 2564						
				ปริมาตร (ลาน ม.)	% รณท.	ปริมาตร (ลาน ม.)	% รณท.	ปริมาตรใช้การ (ลาน ม.)	% รณท.	% ใช้การ		
ภาคเหนือ												
ภูมิพล*	13,462	13,462	9,662	4,167	31	4,385	33	585	4	6	0.00	17.00
สิริกิติ์*	10,508	9,510	6,660	3,400	36	3,435	36	585	6	9	4.69	14.00
แม่จันทสมบูรณ์ชล	323	265	253	48	18	91	34	79	30	31	0.05	0.03
แม่กวังอุดมธารา	295	263	249	62	24	50	19	36	14	14	0.07	0.04
ก๊วลม	106	106	103	49	46	61	58	58	54	56	0.16	0.60
ก๊วคหมา	209	170	164	45	27	49	29	43	25	26	0.10	0.05
แควน้อยบำรุงแดน	1,080	939	896	227	24	257	27	214	23	24	1.16	3.88
แม่มอก	110	110	94	25	23	41	37	25	23	27	0.16	0.32
รวมภาคเหนือ	26,093	24,825	18,080	8,023	32	8,370	34	1,625	7	9	6.39	35.92
ภาคตะวันออกเฉียงเหนือ												
ห้วยหลวง	136	136	129	28	20	38	28	31	23	24	0.00	0.11
น้ำอูน	780	520	475	191	37	187	36	142	27	30	0.27	0.00
น้ำพุง*	200	165	157	40	24	52	32	44	27	28	0.06	0.00
จุฬารามณ์*	181	164	127	42	25	116	71	79	48	63	0.53	0.00
อุบลรัตน์*	4,640	2,431	1,850	329	14	918	38	337	14	18	8.34	5.02
ลำปาว	2,450	1,980	1,880	664	34	475	24	375	19	20	0.83	0.29
ลำตะคอง	445	314	292	91	29	231	74	209	66	72	0.00	1.21
ลำพระเพลิง	242	155	154	13	8	96	62	95	61	62	0.16	0.00
มูลบง	350	141	134	26	18	100	71	93	66	70	0.15	0.04
ลำแจะ	325	275	268	40	14	150	55	143	52	54	0.24	0.12
ลำนางรอง	197	121	118	18	15	83	68	79	65	67	0.00	0.00
สิรินธร*	1,966	1,966	1,135	1,014	52	1,162	59	331	17	29	2.83	0.00
รวมภาค ตอน.	11,911	8,368	6,718	2,494	30	3,609	43	1,958	23	29	13.40	6.79
ภาคกลาง												
ป่าสักชลสิทธิ์	960	960	957	114	12	151	16	148	15	15	0.00	3.03
ทับเสลา	190	160	143	32	20	57	36	40	25	28	0.00	0.00
กระเสียว	390	299	259	53	18	105	35	65	22	25	0.00	1.04
รวมภาคกลาง	1,540	1,419	1,359	199	14	312	22	252	18	19	0.00	4.07
ภาคตะวันตก												
ศรีนครินทร์*	18,770	17,745	7,480	12,305	69	11,392	64	1,127	6	15	1.91	11.01
วชิราลงกรณ์*	11,000	8,860	5,848	4,047	46	3,553	40	541	6	9	3.12	7.04
รวมภาคตะวันตก	29,770	26,605	13,328	16,352	61	14,945	56	1,668	6	13	5.03	18.05
ภาคตะวันออก												
ขุนด่านปราการชล	225	224	219	27	12	32	14	28	12	13	0.03	0.21
คลองสิียด	450	420	390	50	12	58	14	28	7	7	0.25	0.09
บางพระ	127	117	105	18	16	50	43	38	32	36	0.16	0.28
หนองปลาไหล	206	164	150	41	25	143	87	130	79	86	0.35	0.33
ประแสร์	322	295	275	23	8	183	62	163	55	59	0.00	0.07
นฤปดินทรจินดา	338	295	276	66	22	84	29	65	22	24	0.05	0.00
รวมภาคตะวันออก	1,668	1,515	1,415	225	15	551	36	451	30	32	0.84	0.98
ภาคใต้												
แก่งกระจาน	900	710	645	220	31	265	37	200	28	31	0.57	2.16
ปราณบุรี	490	391	373	108	28	207	53	190	48	51	0.03	1.75
รัชชประภา*	6,144	5,639	4,287	2,812	50	3,263	58	1,911	34	45	1.47	7.61
บางกลาง*	1,590	1,454	1,178	980	67	1,013	70	736	51	62	5.55	4.97
รวมภาคใต้	9,124	8,194	6,484	4,120	50	4,747	58	3,037	37	47	7.62	16.49
รวมทั้งประเทศ	80,106	70,926	47,384	31,413	44	32,534	46	8,991	13	19	33.28	82.30

ต่ำกว่า 30 %
รวม 9 แห่ง

ตั้งแต่ 31 - 50%
รวม 12 แห่ง

ตั้งแต่ 51-80%
รวม 13 แห่ง

มากกว่า 80%
รวม 1 แห่ง



2.3 สภาพน้ำในอ่างเก็บน้ำ 4 เขื่อนหลักกลุ่มเจ้าพระยา (ข้อมูล วันที่ 4 มิ.ย. 64)

สภาพน้ำในอ่างเก็บน้ำ ภูมิพล สิริกิติ์ แควน้อยฯ และป่าสักฯ วันที่ 4 มิถุนายน 2564

อ่างเก็บน้ำ	ปริมาณน้ำในอ่างฯ		ปริมาณน้ำใช้การได้		ปริมาณน้ำไหลลงอ่างฯ		ปริมาณน้ำระบาย		รับน้ำได้อีก	เปรียบเทียบน้ำใช้การ - น้อยกว่า / + มากกว่า ปี 2559
	ปริมาณน้ำ	% ความจุ	ปริมาณน้ำ	% ใช้การ	วันนี้	เมื่อวาน	วันนี้	เมื่อวาน		
ภูมิพล	4,385	33	585	6	0.00	0.00	17.00	17.00	9,077	382
สิริกิติ์	3,435	36	585	9	4.69	4.66	14.00	14.00	6,075	-194
ภูมิพล+สิริกิติ์	7,820	34	1,170	7	4.69	4.66	31.00	31.00	15,152	188
แควน้อยฯ	257	27	214	24	1.16	1.09	3.89	3.89	682	2
ป่าสักชลสิทธิ์	151	16	148	15	0.00	0.00	3.03	3.04	809	-57
รวมทั้งหมด	8,228	33	1,532	8	5.85	5.75	37.92	37.92	16,643	133

(หน่วย : ล้าน ลบ.ม.)

2.4 สถานการณ์น้ำลุ่มน้ำเจ้าพระยา

แม่น้ำปิง ปริมาณน้ำไหลผ่านที่สถานี P.17 อ.บรรพตพิสัย จ.นครสวรรค์ วัดได้ 51.00 ลบ.ม./วินาที (เมื่อวาน 30.00 ลบ.ม./วินาที) ต่ำกว่าตลิ่ง 5.51 เมตร **มีแนวโน้มเพิ่มขึ้น**

แม่น้ำน่าน ปริมาณน้ำไหลผ่านที่สถานี N.67 อ.ชุมแสง จ.นครสวรรค์ วัดได้ 100.00 ลบ.ม./วินาที (เมื่อวาน 103.00 ลบ.ม./วินาที) ต่ำกว่าตลิ่ง 9.80 เมตร **มีแนวโน้มลดลง**

แม่น้ำเจ้าพระยา ปริมาณน้ำไหลผ่านที่สถานี C.2 อ.เมืองนครสวรรค์ วัดได้ 126.00 ลบ.ม./วินาที (เมื่อวาน 127.00 ลบ.ม./วินาที) ต่ำกว่าตลิ่ง 9.64 เมตร **มีแนวโน้มลดลง** และมีปริมาณน้ำไหลผ่านท้ายเขื่อนเจ้าพระยา (C.13) ในอัตรา 70.00 ลบ.ม./วินาที (เมื่อวาน 70.00 ลบ.ม./วินาที) ไหลผ่านสถานีวัดน้ำ C.29A อ.บางไทร มีปริมาณน้ำไหลผ่านเฉลี่ย 92.00 ลบ.ม./วินาที (เมื่อวาน 90.00 ลบ.ม./วินาที)

2.5 สภาพน้ำในอ่างเก็บน้ำขนาดกลาง (ข้อมูล วันที่ 4 มิ.ย. 64)

ข้อมูลวันที่ 4 มิถุนายน 2564																								
สรุปอ่างขนาดกลางที่มีปริมาณในเขื่อน <=30 % 31 - 50 % >50-80% >80 - 100 % และ >100 %																								
ภาค	จำนวน	สพ.	จำนวน	31 - 50 %			>50-80%			>80 - 100 %			>100 %											
				ภาค	จำนวน	สพ.	จำนวน	ภาค	จำนวน	สพ.	จำนวน	ภาค	จำนวน	สพ.	จำนวน									
เหนือ	23		1	4	เหนือ	30		1	7	เหนือ	16		1	4	เหนือ	6		1	0					
			2	12				2	16				2	5				2	6	2	0			
			3	1				3	2				3	2				3	0	3	0			
			4	6				4	5				4	5				4	0	4	0			
ตะวันออก เฉียงเหนือ	62		5	22	ตะวันออก เฉียงเหนือ	64		5	13	ตะวันออก เฉียงเหนือ	76		5	3	ตะวันออก เฉียงเหนือ	16		5	3					
			6	18				6	14				6	18				6	2	6	0			
			7	12				7	16				7	15				7	1	7	0			
			8	10				8	21				8	25				8	10	8	0			
ตะวันออก	10		9	10	ตะวันออก	16		9	16	ตะวันออก	21		9	21	ตะวันออก	4		9	4	ตะวันออก	0		9	0
กลาง	6		10	5	กลาง	8		10	8	กลาง	6		10	5	กลาง	2		10	1					
			11	0				11	0				11	0				11	0	11	0			
			12	1				12	0				12	1				12	1	12	0			
ตะวันตก	1		13	1	ตะวันตก	0		13	0	ตะวันตก	5		13	5	ตะวันตก	1		13	1	ตะวันตก	0		13	0
ใต้	4		14	4	ใต้	6		14	5	ใต้	27		14	6	ใต้	1		14	1					
			15	0				15	1				15	12				15	0	15	0			
			16	0				16	0				16	8				16	0	16	0			
			17	0				17	0				17	1				17	0	17	0			
รวม	106	รวม	106	รวม	124	รวม	124	รวม	151	รวม	151	รวม	30	รวม	30	รวม	1	รวม	1					

รวมทั้งหมด 412 แห่ง

3 แผน-ผลการบริหารจัดการน้ำ ข้อมูล ณ วันที่ 4 มิ.ย. 64

- แผน-ผลการบริหารจัดการน้ำ **ฤดูแล้ง ปี 2563/64** (ลุ่มน้ำแม่กลอง ตั้งแต่ 1 ม.ค.-30 มิ.ย.64)

ลุ่มน้ำ	แผน (ล้าน ลบ.ม.)	ผลจัดสรรน้ำ (ล้าน ลบ.ม.)	คงเหลือ (ล้าน ลบ.ม.)
แม่กลอง	3,800	3,146 (83%)	654 (17%)

- แผน-ผลการบริหารจัดการน้ำ **ฤดูฝน ปี 2564** (ตั้งแต่ 1 พ.ค. 64 – 31 ต.ค. 64)

ลุ่มน้ำ	แผน (ล้าน ลบ.ม.)	ผลจัดสรรน้ำ (ล้าน ลบ.ม.)	คงเหลือ (ล้าน ลบ.ม.)
ทั่วประเทศ	32,339	2,923 (9%)	29,416 (91%)
เจ้าพระยา (4 เขื่อน)	11,739	948 (8%)	10,791 (92%)

4. การเพาะปลูก

- **การเพาะปลูกข้าวนาปรัง ปี 2563/64** ข้อมูล ณ วันที่ 2 มิ.ย.64

- **ทั่วประเทศ** แผนเพาะปลูกข้าวนาปรัง 1.90 ล้านไร่ **เพาะปลูกแล้ว 5.48 ล้านไร่** แยกเป็น เพาะปลูกตามแผน 1.57 ล้านไร่ เพาะปลูกเกินแผน 0.480 ล้านไร่ และเพาะปลูกนอกแผน 3.43 ล้านไร่ ผลเก็บเกี่ยว 4.83 ล้านไร่
- **ลุ่มน้ำเจ้าพระยา** แผนเพาะปลูกข้าวนาปรัง - ล้านไร่ (รณรงค์งดทำนาต่อเนื่องในฤดูแล้ง ปี 2563/64) **ยังคงมีการเพาะปลูก 2.79 ล้านไร่** ผลเก็บเกี่ยว 2.79 ล้านไร่

- **การเพาะปลูกข้าวนาปี 2564** ข้อมูล ณ วันที่ 2 มิ.ย.64

- **ทั่วประเทศ** แผนเพาะปลูก 16.65 ล้านไร่ **เพาะปลูกแล้ว 5.60 ล้านไร่** คิดเป็นร้อยละ 33.60 ของแผนฯ
- **ลุ่มน้ำเจ้าพระยา** แผนเพาะปลูก 7.97 ล้านไร่ **เพาะปลูก 3.75 ล้านไร่** คิดเป็นร้อยละ 47.14 ของแผนฯ
- **การเพาะปลูกข้าวนาปี 2564 พุ่มลุ่มต่ำเจ้าพระยา 13 พุ่ม**
 - **พื้นที่ลุ่มต่ำบางระกำ** แผนเพาะปลูก 265,000 ไร่ **เพาะปลูกแล้ว 265,000 ไร่**
 - **พื้นที่ลุ่มต่ำเจ้าพระยา 12 พุ่มตอนล่าง** แผนเพาะปลูก 1.145 ล้านไร่ **เพาะปลูกแล้ว 912,746 ไร่**
 - **รวมพื้นที่ลุ่มต่ำ 13 พุ่ม** แผนเพาะปลูก 1.41 ล้านไร่ **เพาะปลูกแล้ว 1,177,746 ไร่**

5. วิเคราะห์สถานการณ์

- วันที่ 4 มิ.ย. 64 (4 มิ.ย. 64 เวลา 07.00 น. – 5 มิ.ย. 64 เวลา 07.00 น.) มีฝนตกปานกลาง (10.1-35.0 มม.) บริเวณพื้นที่ จ. แม่ฮ่องสอน จ. เชียงราย จ. เชียงใหม่ จ. พะเยา จ. น่าน จ. กำแพงเพชร จ. ตาก จ. บึงกาฬ จ. สกลนคร จ. มุกดาหาร จ. กาฬสินธุ์ จ. ร้อยเอ็ด จ. มหาสารคาม จ. ร้อยเอ็ด จ. โยธาธร จ. อำนาจเจริญ จ. อุบลราชธานี จ. สุรินทร์ จ. นครราชสีมา จ. กาญจนบุรี จ. ราชบุรี จ. นครนายก จ. ระยอง จ. จันทบุรี จ. ตราด และภาคใต้ มีฝนตกหนัก (35.1-90 มม.) บริเวณพื้นที่ จ. เชียงราย จ. สงขลา จ. ปัตตานี จ. ยะลา และ จ. นราธิวาส

- วันที่ 5 มิ.ย. 64 (5 มิ.ย. 64 เวลา 07.00 น. – 6 มิ.ย. 64 เวลา 07.00 น.) มีฝนตกปานกลาง (10.1-35.0 มม.) บริเวณพื้นที่ จ. บึงกาฬ จ. หนองคาย จ. สกลนคร จ. นครพนม จ. มุกดาหาร จ. กาฬสินธุ์ จ. ร้อยเอ็ด จ. โยธาธร จ. อำนาจเจริญ จ. อุบลราชธานี จ. ศรีสะเกษ จ. สุรินทร์ บริเวณ ภาคกลาง ภาคเหนือ ภาคตะวันตก ภาคตะวันออก และภาคใต้ มีฝนตกหนัก (35.1-90 มม.) บริเวณพื้นที่ จ. เชียงราย จ. เชียงใหม่ จ. น่าน จ. ตาก จ. กาญจนบุรี จ. จันทบุรี จ. ตรัง จ. สตูล และ จ. นราธิวาส

- วันที่ 6 มิ.ย. 64 (6 มิ.ย. เวลา 07.00 น. – 7 มิ.ย. 64 เวลา 07.00 น.) มีฝนตกปานกลาง (10.1-35.0 มม.) บริเวณพื้นที่ จ. ลพบุรี จ. สระบุรี จ. สิงห์บุรี จ. ชัยนาท จ. อ่างทอง จ. สุพรรณบุรี จ. นครปฐม จ. ราชบุรี จ. สมุทรสงคราม จ. นครนายก จ. ปราจีนบุรี จ. จันทบุรี จ. ตราด จ. ระยอง จ. เพชรบุรี จ. ประจวบคีรีขันธ์ จ. ชุมพร จ. นครศรีธรรมราช จ. ตรัง จ. พัทลุง และ จ. นราธิวาส บริเวณพื้นที่ ภาคตะวันออกเฉียงเหนือ มีฝนตกหนัก (35.1-90 มม.) บริเวณพื้นที่ จ. นครพนม จ. บึงกาฬ และ จ. สกลนคร

3.2 คาดการณ์ปริมาณน้ำ (วันที่ 5 มิ.ย. 64)

คาดการณ์ปริมาณน้ำไหลผ่านลุ่มน้ำปิงที่สถานี P.17 อ.บรรพตพิสัย จ. นครสวรรค์ จะมีปริมาณน้ำไหลผ่าน 56.00 ลบ.ม./วินาที **มีแนวโน้มเพิ่มขึ้น** ลุ่มน้ำน่านที่สถานี N.67 อ.ชุมแสง จ. นครสวรรค์ จะมีปริมาณน้ำไหลผ่าน 105.00 ลบ.ม./วินาที **มีแนวโน้มเพิ่มขึ้น** โดยจะทำให้ในลุ่มน้ำเจ้าพระยาที่สถานี C.2 อ.เมืองนครสวรรค์ จ. นครสวรรค์ จะมีปริมาณน้ำไหลผ่าน 143.00 ลบ.ม./วินาที **มีแนวโน้มเพิ่มขึ้น**

6. รายงานสถานการณ์ค่าความเค็ม (ข้อมูล วันที่ 4 มิ.ย. 64 เวลา 07:00 น.)

แม่น้ำ	สถานีเฝ้าระวัง	เกณฑ์เฝ้าระวัง (กรัม/ลิตร)	ค่าความเค็ม (กรัม/ลิตร)
เจ้าพระยา	ประปาสำแล	0.25	0.22 (ปกติ)
ปราจีน-บางปะกง	บางคาง	2	0.14 (ปกติ)
ท่าจีน	ด้านนอกคลองจินดา	0.75	0.75 (ปกติ)
	ด้านในคลองจินดา	0.75	0.45 (ปกติ)
แม่กลอง	ปากคลองดำเนินสะดวก	2	0.18 (ปกติ)