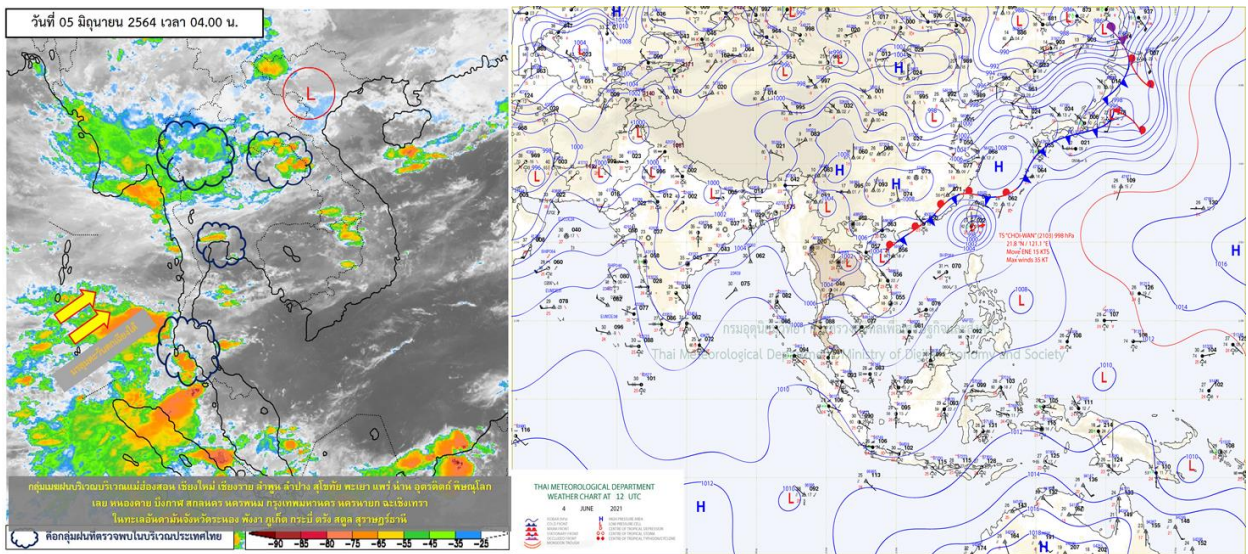


รายงานสรุปศูนย์ปฏิบัติการน้ำอัจฉริยะ
เรื่อง สถานการณ์น้ำและการเฝ้าระวัง
ประจำวันเสาร์ที่ 5 มิถุนายน พ.ศ. 2564

1. สภาพอากาศและปริมาณฝน

1.1 สภาพอากาศ (กรมอุตุนิยมวิทยา)



มรสุมตะวันตกเฉียงใต้พัดปกคลุมทะเลอันดามัน ประเทศไทย และอ่าวไทย ลักษณะเช่นนี้ทำให้ประเทศไทยมีฝนฟ้าคะนองกับมีลมกระโชกแรงบางพื้นที่ สำหรับคลื่นลมบริเวณทะเลอันดามันและอ่าวไทยมีกำลังอ่อนหนึ่ง พายุโซนร้อน “ฉวย-หวัน” (CHOI-WAN) บริเวณทะเลจีนใต้ตอนบน หรือทางตอนใต้ของเกาะไต้หวัน คาดว่าจะมีกำลังอ่อนลงตามลำดับ โดยพายุนี้ไม่มีผลกระทบต่อประเทศไทย

1.2 สภาพฝน

ปริมาณฝนสูงสุด 5 อันดับ จากสำนักงานทรัพยากรน้ำแห่งชาติ เวลา 07.00 น. วันที่ 4 มิ.ย.64 ถึงเวลา 07.00 น. วันที่ 5 มิ.ย.64 ตามลำดับ ดังนี้

1. อ.ยะหา จ.ยะลา	วัดปริมาณฝนได้	84.0	มม.
2. อ.ตะกั่วป่า จ.พังงา	วัดปริมาณฝนได้	82.2	มม.
3. อ.ป้อไร่ จ.ตราด	วัดปริมาณฝนได้	80.5	มม.
4. อ.สูงเม่น จ.แพร่	วัดปริมาณฝนได้	74.2	มม.
5. อ.เวียงสา จ.น่าน	วัดปริมาณฝนได้	74.0	มม.

2. สถานการณ์น้ำท่าและสภาพน้ำในอ่างเก็บน้ำ

2.1 สถานการณ์น้ำท่าในลุ่มน้ำต่างๆ (ข้อมูล วันที่ 5 มิ.ย. 64 เวลา 06.00 น.)

แม่ข่าย	สถานี	ที่ตั้งสถานี	คลัง	ความจุ	ระดับน้ำ	ปริมาณน้ำ		ต่ำ(-) สูง(+) กว่าคลัง	อยู่ใน เกณฑ์	แนวโน้ม		
						วันนี้	เมื่อวาน					
			ม.	ม. ³ / ร.	ม.	ม. ³ / ร.	ม. ³ / ร.					
1. ปิง	P.1	สะพานนวรัฐ	อำเภอเมือง	จังหวัดเชียงใหม่	3.70	445	1.39	10.15	17.38	-2.31	น้อย	ลดลง
ปิง	P.7A	สะพานบ้านห้วยยาง	อำเภอเมือง	จังหวัดกำแพงเพชร	5.34	3,000	0.96	283.20	279.50	-4.38	น้อย	เพิ่มขึ้น
ปิง	P.17	บ้านท่าจั่ว	อำเภอบรรพตพิสัย	จังหวัดนครสวรรค์	39.80	2,990	34.39	62.00	51.00	-5.41	น้อย	เพิ่มขึ้น
2. วัง	W.1C	สะพานเสตุวาริ	อำเภอเมือง	จังหวัดลำปาง	5.20	651	0.26	9.12	9.63	-4.94	น้อย	ทรงตัว
3. ยม	Y.1C	สะพานบ้านน้ำโค้ง	อำเภอเมือง	จังหวัดแพร่	8.20	993	0.60	17.20	7.56	-7.60	น้อย	เพิ่มขึ้น
4. น่าน	N.1	หน้าสำนักงานป่าไม้	อำเภอเมือง	จังหวัดน่าน	7.00	1,217	-0.27	6.19	6.52	-7.27	น้อย	ลดลง
น่าน	N.5A	สะพานเอกาทศรถ	อำเภอเมือง	จังหวัดพิษณุโลก	10.37	1,365	1.61	151.90	147.30	-8.76	น้อย	เพิ่มขึ้น
น่าน	N.67	สะพานบ้านเกยไชย	อำเภอชุมแสง	จังหวัดนครสวรรค์	28.30	1,579	18.61	107.00	100.00	-9.69	น้อย	เพิ่มขึ้น
5. เจ้าพระยา	C.2	ค่ายจิรประวัติ	อำเภอเมือง	จังหวัดนครสวรรค์	26.20	3,590	16.84	150.00	126.00	-9.36	น้อย	เพิ่มขึ้น
เจ้าพระยา	C.13	ท้ายเขื่อนเจ้าพระยา	อำเภอสรรพยา	จังหวัดชัยนาท	16.34	2,840	5.31	60.00	70.00	-11.03	น้อย	ลดลง
6. ป่าสัก	S.28	ท้ายเขื่อนป่าสักชลสิทธิ์	อำเภอพัฒนานิคม	จังหวัดลพบุรี	31.46	1,175	17.90	35.00	35.00	-13.56	น้อย	ทรงตัว
7. มูล	M.7	สะพานเสรีประชาธิปไตย	อำเภอเมือง	จังหวัดอุบลราชธานี	7.00	2,300	2.20	110.00	106.00	-4.80	น้อย	เพิ่มขึ้น
8. ซี	E.20A	บ้านบ้านฟ้าหยาด	อำเภอมหาชนะชัย	จังหวัดยโสธร	10.00	1,220	3.49	69.72	69.72	-6.51	น้อย	ทรงตัว
9. เพชรบุรี	B.9	บ้านสาระเห็ด	อำเภอท่ายาง	จังหวัดเพชรบุรี	6.60	355	2.88	27.40	29.20	-3.72	น้อย	ลดลง
เพชรบุรี	B.6A	สะพานท่าเกวียน	อำเภอแก่งกระจาน	จังหวัดเพชรบุรี	6.00	260	0.83	2.80	3.40	-5.17	น้อย	ลดลง
เพชรบุรี	B.15	สะพานเทศบาล	อำเภอเมือง	จังหวัดเพชรบุรี	5.40	150	0.73	5.31	6.50	-4.67	น้อย	ลดลง
10. ทะเลสาบสงขลา	X.44	คลองอุตะเนาะ	อำเภอหาดใหญ่	จังหวัดสงขลา	7.40	532	1.43	57.20	43.60	-5.97	น้อย	เพิ่มขึ้น
ทะเลสาบสงขลา	X.170	บ้านคลองลำ	อำเภอศรีนครินทร์	จังหวัดพัทลุง	25.20	295	20.83	8.05	7.70	-4.37	น้อย	เพิ่มขึ้น
11. ภาคใต้ฝั่งตะวันออก	X.180	สะพานเทศบาล	อำเภอเมือง	จังหวัดชุมพร	3.80	192	0.56	38.80	46.60	-3.24	ปกติ	ลดลง
ภาคใต้ฝั่งตะวันออก	X.119A	สะพานสันต	อำเภอสุไหโกลก	จังหวัดนราธิวาส	8.20	200	5.05	60.75	62.50	-3.15	ปกติ	ลดลง
ภาคใต้ฝั่งตะวันออก	X.53A	คลองชุมพร	อำเภอเมือง	จังหวัดชุมพร	9.30	158	2.26	1.80	2.65	-7.04	น้อย	ลดลง
ภาคใต้ฝั่งตะวันออก	X.212	คลองหลังสวน	อำเภอหลังสวน	จังหวัดชุมพร	6.00	1,460	0.22	57.60	81.00	-5.78	น้อย	ลดลง
12. ภาคใต้ฝั่งตะวันตก	X.234	บ้านป่าหมาก	อำเภอเมือง	จังหวัดตรัง	6.40	434	1.20	59.00	67.00	-5.20	น้อย	ลดลง

○ น้ำเก็บกักประเทศ (อ่างเก็บน้ำขนาดใหญ่) ณ วันที่ 5 มิถุนายน 2564

- ปี 2559 มีน้ำ 31,180 ล้าน ลบ.ม. คิดเป็น 44%
- ปี 2563 มีน้ำ 31,360 ล้าน ลบ.ม. คิดเป็น 44%
- ปี 2564 มีน้ำ 32,461 ล้าน ลบ.ม. คิดเป็น 46%
- ปี 2564 **มากกว่า** ปี 2559 จำนวน 1,281 ล้าน ลบ.ม.
- ปี 2564 **มากกว่า** ปี 2563 จำนวน 1,101 ล้าน ลบ.ม.

○ น้ำเก็บกักในกลุ่มเจ้าพระยา ณ วันที่ 5 มิถุนายน 2564

- ปี 2559 มีน้ำ 8,090 ล้าน ลบ.ม. คิดเป็น 33%
- ปี 2563 มีน้ำ 7,888 ล้าน ลบ.ม. คิดเป็น 32%
- ปี 2564 มีน้ำ 8,187 ล้าน ลบ.ม. คิดเป็น 33%
- ปี 2564 **มากกว่า** ปี 2559 จำนวน 97 ล้าน ลบ.ม.
- ปี 2564 **มากกว่า** ปี 2563 จำนวน 299 ล้าน ลบ.ม.

2.2 สภาพน้ำเก็บกักในอ่างเก็บน้ำขนาดใหญ่ (ข้อมูล วันที่ 5 มิ.ย. 64)

ภาค อ่างเก็บน้ำเขื่อน	ความจุ ที่ รนส. (ล้าน ม.)	ความจุ ที่ รนท. (ล้าน ม.)	ความจุน้ำ ใช้การ (ล้าน ม.)	ณ วันนี้							ปริมาณน้ำ ไหลลง วันนี้ (ล้าน ม.)	ปริมาณน้ำ ระบาย วันนี้ (ล้าน ม.)
				ปี 2563		ปี 2564						
				ปริมาตร (ล้าน ม.)	% รณท.	ปริมาตร (ล้าน ม.)	% รณท.	ปริมาตรใช้การ (ล้าน ม.)	% รณท.	% ใช้การ		
ภาคเหนือ												
ภูมิพล*	13,462	13,462	9,662	4,154	31	4,362	32	562	4	6	0.00	17.00
สิริกิติ์*	10,508	9,510	6,660	3,395	36	3,425	36	575	6	9	4.75	14.03
แม่จันทสมบูรณ์ชล	323	265	253	48	18	91	34	79	30	31	0.04	0.08
แม่กวอดมธารา	295	263	249	62	24	50	19	36	14	15	0.16	0.04
ก๊วลม	106	106	103	49	46	62	58	58	55	57	0.60	0.20
ก๊วคหมา	209	170	164	45	27	49	29	43	25	26	0.10	0.05
แควน้อยบำรุงแดน	1,080	939	896	225	24	254	27	211	22	24	0.75	3.89
แม่มอก	110	110	94	25	23	41	37	25	23	26	0.14	0.32
รวมภาคเหนือ	26,093	24,825	18,080	8,004	32	8,333	34	1,588	6	9	6.54	35.61
ภาคตะวันออกเฉียงเหนือ												
ห้วยหลวง	136	136	129	28	21	37	28	31	23	24	0.00	0.11
น้ำอูน	780	520	475	191	37	186	36	141	27	30	0.00	0.00
น้ำพุง*	200	165	157	40	24	52	32	44	27	28	0.00	0.00
จุฬาภรณ์*	181	164	127	42	25	117	71	80	49	63	0.28	0.00
อุบลรัตน์*	4,640	2,431	1,850	328	13	916	38	335	14	18	4.14	5.00
ลำปาว	2,450	1,980	1,880	664	34	475	24	375	19	20	0.84	0.29
ลำตะคอง	445	314	292	90	29	230	73	207	66	71	0.00	1.21
ลำพระเพลิง	242	155	154	13	9	96	62	95	61	62	0.15	0.00
มูลบน	350	141	134	25	18	100	71	93	66	70	0.00	0.04
ลำแจะ	325	275	268	40	14	150	55	143	52	53	0.01	0.12
ลำนางรอง	197	121	118	18	15	83	68	79	65	67	0.07	0.00
สิรินธร*	1,966	1,966	1,135	1,010	51	1,160	59	329	17	29	0.00	0.00
รวมภาค ตอน.	11,911	8,368	6,718	2,489	30	3,603	43	1,952	23	29	5.49	6.77
ภาคกลาง												
ป่าสักชลสิทธิ์	960	960	957	113	12	147	15	144	15	15	0.00	3.04
ทับเสลา	190	160	143	32	20	57	36	40	25	28	0.00	0.00
กระเสียว	390	299	259	53	18	103	34	63	21	24	0.05	1.41
รวมภาคกลาง	1,540	1,419	1,359	198	14	307	22	247	17	18	0.05	4.45
ภาคตะวันตก												
ศรีนครินทร์*	18,770	17,745	7,480	12,292	69	11,379	64	1,114	6	15	1.33	11.08
วชิราลงกรณ์*	11,000	8,860	5,848	4,035	46	3,549	40	537	6	9	3.16	7.08
รวมภาคตะวันตก	29,770	26,605	13,328	16,327	61	14,928	56	1,651	6	12	4.49	18.16
ภาคตะวันออก												
ขุนด่านปราการชล	225	224	219	27	12	32	14	27	12	12	0.02	0.52
คลองสิียด	450	420	390	50	12	59	14	29	7	7	0.50	0.09
บางพระ	127	117	105	18	16	50	43	38	32	36	0.16	0.28
หนองปลาไหล	206	164	150	42	26	143	87	130	79	86	1.00	0.33
ประแสร์	322	295	275	24	8	183	62	163	55	59	0.47	0.07
นฤปดินทรจินดา	338	295	276	66	22	84	29	65	22	24	0.02	0.01
รวมภาคตะวันออก	1,668	1,515	1,415	226	15	551	36	451	30	32	2.18	1.29
ภาคใต้												
แก่งกระจาน	900	710	645	218	31	263	37	198	28	31	0.42	2.16
ปราณบุรี	490	391	373	107	27	205	53	188	48	50	0.47	2.19
รัชชประภา*	6,144	5,639	4,287	2,810	50	3,259	58	1,908	34	44	4.26	7.79
บางกลาง*	1,590	1,454	1,178	983	68	1,012	70	736	51	62	7.73	8.04
รวมภาคใต้	9,124	8,194	6,484	4,118	50	4,739	58	3,029	37	47	12.88	20.18
รวมทั้งประเทศ	80,106	70,926	47,384	31,362	44	32,461	46	8,918	13	19	31.63	86.45

ต่ำกว่า 30 %
รวม 9 แห่ง

ตั้งแต่ 31 - 50%
รวม 12 แห่ง

ตั้งแต่ 51-80%
รวม 13 แห่ง

มากกว่า 80%
รวม 1 แห่ง

2.3 สภาพน้ำในอ่างเก็บน้ำ 4 เขื่อนหลักกลุ่มเจ้าพระยา (ข้อมูล วันที่ 5 มิ.ย. 64)

สภาพน้ำในอ่างเก็บน้ำ ภูมิพล สิริกิติ์ แควน้อยฯ และป่าสักฯ วันที่ 5 มิถุนายน 2564

อ่างเก็บน้ำ	ปริมาณน้ำในอ่างฯ		ปริมาณน้ำใช้การได้		ปริมาณน้ำไหลลงอ่างฯ		ปริมาณน้ำระบาย		รับน้ำได้อีก	เปรียบเทียบน้ำใช้การ - น้อยกว่า / + มากกว่า ปี 2559
	ปริมาณน้ำ	% ความจุ	ปริมาณน้ำ	% ใช้การ	วันนี้	เมื่อวาน	วันนี้	เมื่อวาน		
ภูมิพล	4,362	32	562	6	0.00	0.00	17.00	17.00	9,100	362
สิริกิติ์	3,425	36	575	9	4.75	4.69	14.03	14.00	6,085	-204
ภูมิพล+สิริกิติ์	7,787	34	1,137	7	4.75	4.69	31.03	31.00	15,185	158
แควน้อยฯ	254	27	211	24	0.75	1.16	3.89	3.89	685	-2
ป่าสักชลสิทธิ์	147	15	144	15	0.00	0.00	3.04	3.03	813	-59
รวมทั้งหมด	8,187	33	1,491	8	5.50	5.85	37.95	37.92	16,684	97

(หน่วย : ล้าน ลบ.ม.)

2.4 สถานการณ์น้ำลุ่มน้ำเจ้าพระยา

แม่น้ำปิง ปริมาณน้ำไหลผ่านที่สถานี P.17 อ.บรรพตพิสัย จ.นครสวรรค์ วัดได้ 62.00 ลบ.ม./วินาที (เมื่อวาน 51.00 ลบ.ม./วินาที) ต่ำกว่าตลิ่ง 5.41 เมตร **มีแนวโน้มเพิ่มขึ้น**

แม่น้ำน่าน ปริมาณน้ำไหลผ่านที่สถานี N.67 อ.ชุมแสง จ.นครสวรรค์ วัดได้ 107.00 ลบ.ม./วินาที (เมื่อวาน 100.00 ลบ.ม./วินาที) ต่ำกว่าตลิ่ง 9.69 เมตร **มีแนวโน้มเพิ่มขึ้น**

แม่น้ำเจ้าพระยา ปริมาณน้ำไหลผ่านที่สถานี C.2 อ.เมืองนครสวรรค์ วัดได้ 150.00 ลบ.ม./วินาที (เมื่อวาน 126.00 ลบ.ม./วินาที) ต่ำกว่าตลิ่ง 9.36 เมตร **มีแนวโน้มเพิ่มเติม** และมีปริมาณน้ำไหลผ่านท้ายเขื่อนเจ้าพระยา (C.13) ในอัตรา 60.00 ลบ.ม./วินาที (เมื่อวาน 70.00 ลบ.ม./วินาที) ไหลผ่านสถานีวัดน้ำ C.29A อ.บางไทร มีปริมาณน้ำไหลผ่านเฉลี่ย 89.00 ลบ.ม./วินาที (เมื่อวาน 92.00 ลบ.ม./วินาที)

2.5 สภาพน้ำในอ่างเก็บน้ำขนาดกลาง (ข้อมูล วันที่ 5 มิ.ย. 64)

ข้อมูลวันที่ 5 มิถุนายน 2564															
สรุปอ่างขนาดกลางที่มีปริมาณในช่วง <=30 % 31 - 50 % >50-80% >80 - 100 % และ >100 %															
		31 - 50 %				>50-80%				>80 - 100 %				>100 %	
ภาค	จำนวน	สขป.	จำนวน	ภาค	จำนวน	สขป.	จำนวน	ภาค	จำนวน	สขป.	จำนวน	ภาค	จำนวน	สขป.	จำนวน
เหนือ	24	1	4	เหนือ	29	1	7	เหนือ	16	1	4	เหนือ	6	1	0
		2	12			2	16			2	5			2	6
		3	1			3	2			3	2			3	0
		4	7			4	4			4	5			4	0
ตะวันออก เฉียงเหนือ	63	5	22	ตะวันออก เฉียงเหนือ	64	5	13	ตะวันออก เฉียงเหนือ	75	5	15	ตะวันออก เฉียงเหนือ	16	5	3
		6	18			6	14			6	18			6	2
		7	13			7	15			7	18			7	1
		8	10			8	22			8	24			8	10
ตะวันออก	10	9	10	ตะวันออก	16	9	16	ตะวันออก	21	9	21	ตะวันออก	4	9	4
กลาง	6	10	5	กลาง	8	10	8	กลาง	6	10	5	กลาง	2	10	1
		11	0			11	0			11	0			11	0
		12	1			12	0			12	1			12	1
ตะวันตก	1	13	1	ตะวันตก	0	13	0	ตะวันตก	5	13	5	ตะวันตก	1	13	1
ใต้	4	14	4	ใต้	6	14	5	ใต้	27	14	6	ใต้	1	14	1
		15	0			15	1			15	12			15	0
		16	0			16	0			16	8			16	0
		17	0			17	0			17	1			17	0
รวม	108	รวม	108	รวม	123	รวม	123	รวม	150	รวม	150	รวม	30	รวม	30

รวมทั้งหมด 412 แห่ง

3 แผน-ผลการบริหารจัดการน้ำ ข้อมูล ณ วันที่ 5 มิ.ย. 64

- แผน-ผลการบริหารจัดการน้ำ **ฤดูแล้ง ปี 2563/64** (ลุ่มน้ำแม่กลอง ตั้งแต่ 1 ม.ค.-30 มิ.ย.64)

ลุ่มน้ำ	แผน (ล้าน ลบ.ม.)	ผลจัดสรรน้ำ (ล้าน ลบ.ม.)	คงเหลือ (ล้าน ลบ.ม.)
แม่กลอง	3,800	3,164 (83%)	636 (17%)

- แผน-ผลการบริหารจัดการน้ำ **ฤดูฝน ปี 2564** (ตั้งแต่ 1 พ.ค. 64 – 31 ต.ค. 64)

ลุ่มน้ำ	แผน (ล้าน ลบ.ม.)	ผลจัดสรรน้ำ (ล้าน ลบ.ม.)	คงเหลือ (ล้าน ลบ.ม.)
ทั่วประเทศ	32,339	3,023 (9%)	29,316 (91%)
เจ้าพระยา (4 เขื่อน)	11,739	986 (8%)	10,753 (92%)

4. การเพาะปลูก

- **การเพาะปลูกข้าวนาปรัง ปี 2563/64** ข้อมูล ณ วันที่ 2 มิ.ย.64

- **ทั่วประเทศ** แผนเพาะปลูกข้าวนาปรัง 1.90 ล้านไร่ **เพาะปลูกแล้ว 5.48 ล้านไร่** แยกเป็น เพาะปลูกตามแผน 1.57 ล้านไร่ เพาะปลูกเกินแผน 0.480 ล้านไร่ และเพาะปลูกนอกแผน 3.43 ล้านไร่ ผลเก็บเกี่ยว 4.83 ล้านไร่

- **ลุ่มน้ำเจ้าพระยา** แผนเพาะปลูกข้าวนาปรัง - ล้านไร่ (รณรงค์งดทำนาต่อเนื่องในฤดูแล้ง ปี 2563/64) **ยังคงมีการเพาะปลูก 2.79 ล้านไร่ ผลเก็บเกี่ยว 2.79 ล้านไร่**

- **การเพาะปลูกข้าวนาปี 2564** ข้อมูล ณ วันที่ 2 มิ.ย.64

- **ทั่วประเทศ** แผนเพาะปลูก 16.65 ล้านไร่ **เพาะปลูกแล้ว 5.60 ล้านไร่** คิดเป็นร้อยละ 33.60 ของแผนฯ

- **ลุ่มน้ำเจ้าพระยา** แผนเพาะปลูก 7.97 ล้านไร่ **เพาะปลูก 3.75 ล้านไร่** คิดเป็นร้อยละ 47.14 ของแผนฯ

- **การเพาะปลูกข้าวนาปี 2564** **ทุ่งลุ่มต่ำเจ้าพระยา 13 ทุ่ง**

- **พื้นที่ลุ่มต่ำบางระกำ** แผนเพาะปลูก 265,000 ไร่ **เพาะปลูกแล้ว 265,000 ไร่**

- **พื้นที่ลุ่มต่ำเจ้าพระยา 12 ทุ่งตอนล่าง** แผนเพาะปลูก 1.145 ล้านไร่ **เพาะปลูกแล้ว 912,746 ไร่**

- **รวมพื้นที่ลุ่มต่ำ 13 ทุ่ง** แผนเพาะปลูก 1.41 ล้านไร่ **เพาะปลูกแล้ว 1,177,746 ไร่**

5. วิเคราะห์สถานการณ์

- วันที่ 5 มิ.ย. 64 (5 มิ.ย. 64 เวลา 07.00 น. – 6 มิ.ย. 64 เวลา 07.00 น.) มีฝนตกปานกลาง (10.1-35.0 มม.) บริเวณพื้นที่ ทั่วทุกภูมิภาคของประเทศไทย มีฝนตกหนัก (35.1-90 มม.) บริเวณพื้นที่ จ.จันทบุรี จ.ตรัง จ.พัทลุง จ.สตูล จ.สงขลา จ.ปัตตานี จ.ยะลา และ จ.นราธิวาส มีฝนตกหนักมาก (มากกว่า 90 มม.) บริเวณพื้นที่ จ.ยะลา

- วันที่ 6 มิ.ย. 64 (6 มิ.ย. 64 เวลา 07.00 น. – 7 มิ.ย. 64 เวลา 07.00 น.) มีฝนตกปานกลาง (10.1-35.0 มม.) บริเวณพื้นที่ ทั่วทุกภูมิภาคของประเทศไทย มีฝนตกหนัก (35.1-90 มม.) บริเวณพื้นที่ จ.เชียงราย จ.เชียงใหม่ จ.แม่ฮ่องสอน จ.กาญจนบุรี และ จ.ตรัง

- วันที่ 7 มิ.ย. 64 (7 มิ.ย. เวลา 07.00 น. – 8 มิ.ย. 64 เวลา 07.00 น.) มีฝนตกปานกลาง (10.1-35.0 มม.) บริเวณพื้นที่ ทั่วทุกภูมิภาคของประเทศไทย มีฝนตกหนัก (35.1-90 มม.) บริเวณพื้นที่ จ.บึงกาฬ จ.สกลนคร และ จ.นครพนม

3.2 คาดการณ์ปริมาณน้ำ (วันที่ 6 มิ.ย. 64)

คาดการณ์ปริมาณน้ำไหลผ่านลุ่มน้ำปิงที่สถานี P.17 อ.บรรพตพิสัย จ.นครสวรรค์ จะมีปริมาณน้ำไหลผ่าน 68.00 ลบ.ม./วินาที **มีแนวโน้มเพิ่มขึ้น** ลุ่มน้ำน่านที่สถานี N.67 อ.ชุมแสง จ.นครสวรรค์ จะมีปริมาณน้ำไหลผ่าน 110.00 ลบ.ม./วินาที **มีแนวโน้มเพิ่ม** โดยจะทำให้ในลุ่มน้ำเจ้าพระยาที่สถานี C.2 อ.เมืองนครสวรรค์ จ.นครสวรรค์ จะมีปริมาณน้ำไหลผ่าน 160.00 ลบ.ม./วินาที **มีแนวโน้มเพิ่ม**

6. รายงานสถานการณ์ค่าความเค็ม (ข้อมูล วันที่ 5 มิ.ย. 64 เวลา 07:00 น.)

แม่น้ำ	สถานีเฝ้าระวัง	เกณฑ์เฝ้าระวัง (กรัม/ลิตร)	ค่าความเค็ม (กรัม/ลิตร)
เจ้าพระยา	ประปาสำแล	0.25	0.22 (ปกติ)
ปราจีน-บางปะกง	บางคาง	2	0.12 (ปกติ)
ท่าจีน	ด้านนอกคลองจินดา	0.75	0.70 (ปกติ)
	ด้านในคลองจินดา	0.75	0.41 (ปกติ)
แม่กลอง	ปากคลองดำเนินสะดวก	2	0.18 (ปกติ)