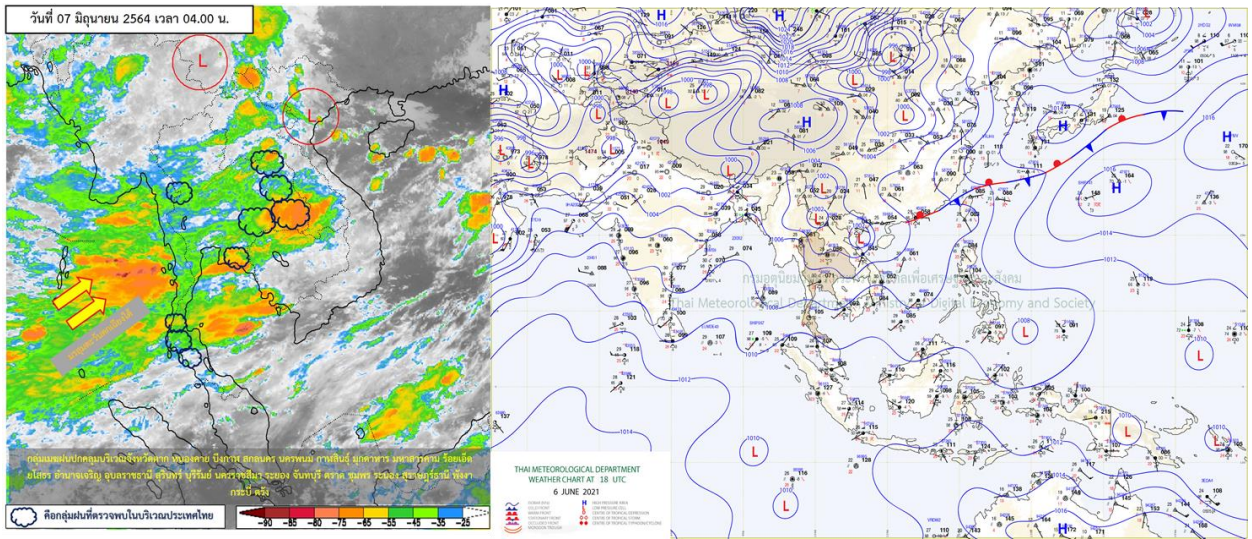


รายงานสรุปศูนย์ปฏิบัติการน้ำอัจฉริยะ
เรื่อง สถานการณ์น้ำและการเฝ้าระวัง
ประจำวันจันทร์ที่ 7 มิถุนายน พ.ศ. 2564

1. สภาพอากาศและปริมาณฝน

1.1 สภาพอากาศ (กรมอุตุนิยมวิทยา)



มรสุมตะวันตกเฉียงใต้ที่พัดปกคลุมทะเลอันดามัน ประเทศไทย และอ่าวไทย มีกำลังแรงขึ้น ประกอบกับมีหย่อมความกดอากาศต่ำปกคลุมบริเวณประเทศเวียดนามตอนบน ลักษณะเช่นนี้ทำให้ประเทศไทยมีฝนเพิ่มขึ้น และมีฝนตกหนักบางแห่งบริเวณภาคเหนือ ภาคตะวันออกเฉียงเหนือ ภาคตะวันออก และภาคใต้ฝั่งตะวันตก

1.2 สภาพฝน

ปริมาณฝนสูงสุด 5 อันดับ จากสำนักงานทรัพยากรน้ำแห่งชาติ เวลา 07.00 น. วันที่ 6 มิ.ย.64 ถึงเวลา 07.00 น. วันที่ 7 มิ.ย.64 ตามลำดับ ดังนี้

1. อ.โพธิ์ จ.อุบลราชธานี	วัดปริมาณฝนได้	121.6	มม.
2. อ.นาตาล จ.อุบลราชธานี	วัดปริมาณฝนได้	84.2	มม.
3. อ.ทุ่งหว้า จ.สตูล	วัดปริมาณฝนได้	75.0	มม.
4. อ.พนา จ.อำนาจเจริญ	วัดปริมาณฝนได้	74.0	มม.
5. อ.ตระการพืชผล จ.อุบลราชธานี	วัดปริมาณฝนได้	71.2	มม.

2. สถานการณ์น้ำท่าและสภาพน้ำในอ่างเก็บน้ำ

2.1 สถานการณ์น้ำท่าในลุ่มน้ำต่างๆ (ข้อมูล วันที่ 7 มิ.ย. 64 เวลา 06.00 น.)

แม่น้ำ	สถานี	ที่ตั้งสถานี	คลัง	ความจุ	ระดับน้ำ	ปริมาณน้ำ		ต่ำ(-) สูง(+) กว่าคลัง	อยู่ใน เกณฑ์	แนวโน้ม	
						วันนี้	เมื่อวาน				
			ม.	ม. ³ / ร.	ม.	ม. ³ / ร.	ม. ³ / ร.				
1. ปิง	P.1	สะพานนารัฐ อำเภอเมือง	จังหวัดเชียงใหม่	3.70	445	1.24	5.50	7.35	-2.46	น้อย	ลดลง
ปิง	P.7A	สะพานบ้านห้วยยาง อำเภอเมือง	จังหวัดกำแพงเพชร	5.34	3,000	0.78	223.30	279.50	-4.56	น้อย	ลดลง
ปิง	P.17	บ้านท่าจั่ว อำเภอบรรพตพิสัย	จังหวัดนครสวรรค์	39.80	2,990	34.47	72.00	79.00	-5.33	น้อย	ลดลง
2. วัง	W.1C	สะพานเสตุวาริ อำเภอเมือง	จังหวัดลำปาง	5.20	651	0.14	7.26	3.98	-5.06	น้อย	ทรงตัว
3. ยม	Y.1C	สะพานบ้านน้ำโค้ง อำเภอเมือง	จังหวัดแพร่	8.20	993	0.02	2.02	4.56	-8.18	น้อย	ลดลง
4. น่าน	N.1	หน้าสำนักงานป่าไม้ อำเภอเมือง	จังหวัดน่าน	7.00	1,217	-0.03	16.50	16.00	-7.03	น้อย	เพิ่มขึ้น
น่าน	N.5A	สะพานเอกาทศรถ อำเภอเมือง	จังหวัดพิษณุโลก	10.37	1,365	1.56	148.60	137.30	-8.81	น้อย	เพิ่มขึ้น
น่าน	N.67	สะพานบ้านเกยไชย อำเภอชุมแสง	จังหวัดนครสวรรค์	28.30	1,579	18.61	107.00	107.00	-9.69	น้อย	ทรงตัว
5. เจ้าพระยา	C.2	ค่ายจิรประวัติ อำเภอเมือง	จังหวัดนครสวรรค์	26.20	3,590	17.10	174.00	165.00	-9.10	น้อย	เพิ่มขึ้น
เจ้าพระยา	C.13	ท้ายเขื่อนเจ้าพระยา อำเภอสรรพยา	จังหวัดชัยนาท	16.34	2,840	5.31	60.00	60.00	-11.03	น้อย	ทรงตัว
6. ป่าสัก	S.28	ท้ายเขื่อนป่าสักชลสิทธิ์ อำเภอพัฒนานิคม	จังหวัดลพบุรี	31.46	1,175	17.85	33.00	34.00	-13.61	น้อย	ลดลง
7. มูล	M.7	สะพานเสรีประชาธิปไตย อำเภอเมือง	จังหวัดอุบลราชธานี	7.00	2,300	2.23	116.00	110.00	-4.77	น้อย	เพิ่มขึ้น
8. ซี	E.20A	บ้านบ้านฟ้าหยาด อำเภอมหาชนะชัย	จังหวัดยโสธร	10.00	1,220	3.59	78.83	71.54	-6.41	น้อย	เพิ่มขึ้น
9. เพชรบุรี	B.9	บ้านสาระเห็ด อำเภอท่ายาง	จังหวัดเพชรบุรี	6.60	355	2.87	27.10	27.10	-3.73	น้อย	ทรงตัว
เพชรบุรี	B.6A	สะพานท่าเกวียน อำเภอแก่งกระจาน	จังหวัดเพชรบุรี	6.00	260	0.80	2.50	2.50	-5.20	น้อย	ทรงตัว
เพชรบุรี	B.15	สะพานเทศบาล อำเภอเมือง	จังหวัดเพชรบุรี	5.40	150	0.80	6.50	5.48	-4.60	น้อย	เพิ่มขึ้น
10. ทะเลสาบสงขลา	X.44	คลองอูตะนา อำเภอหาดใหญ่	จังหวัดสงขลา	7.40	532	1.80	72.00	71.20	-5.60	น้อย	เพิ่มขึ้น
ทะเลสาบสงขลา	X.170	บ้านคลองลำ อำเภอศรีนครินทร์	จังหวัดพัทลุง	25.20	295	20.81	7.35	7.00	-4.39	น้อย	เพิ่มขึ้น
11. ภาคใต้ฝั่งตะวันออก	X.180	สะพานเทศบาล อำเภอเมือง	จังหวัดชุมพร	3.80	192	0.08	24.40	26.20	-3.72	น้อย	ลดลง
ภาคใต้ฝั่งตะวันออก	X.119A	สะพานสันต อำเภอสุโขทัย	จังหวัดนครราชสีมา	8.20	200	5.13	63.55	66.35	-3.07	ปกติ	ลดลง
ภาคใต้ฝั่งตะวันออก	X.53A	คลองชุมพร อำเภอเมือง	จังหวัดชุมพร	9.30	158	2.31	2.05	9.10	-6.99	น้อย	ลดลง
ภาคใต้ฝั่งตะวันออก	X.212	คลองหลังสวน อำเภอหลังสวน	จังหวัดชุมพร	6.00	1,460	-0.31	22.50	35.80	-6.31	น้อย	ลดลง
12. ภาคใต้ฝั่งตะวันตก	X.234	บ้านป่าหมาก อำเภอเมือง	จังหวัดตรัง	6.40	434	1.46	72.00	63.00	-4.94	ปกติ	เพิ่มขึ้น

○ น้ำเก็บกักประเทศ (อ่างเก็บน้ำขนาดใหญ่) ณ วันที่ 6 มิถุนายน 2564

- ปี 2559 มีน้ำ 31,152 ล้าน ลบ.ม. คิดเป็น 44%
- ปี 2563 มีน้ำ 31,249 ล้าน ลบ.ม. คิดเป็น 44%
- ปี 2564 มีน้ำ 32,339 ล้าน ลบ.ม. คิดเป็น 46%
- ปี 2564 **มากกว่า** ปี 2559 จำนวน 1,187 ล้าน ลบ.ม.
- ปี 2564 **มากกว่า** ปี 2563 จำนวน 1,090 ล้าน ลบ.ม.

○ น้ำเก็บกักในลุ่มเจ้าพระยา ณ วันที่ 6 มิถุนายน 2564

- ปี 2559 มีน้ำ 8,085 ล้าน ลบ.ม. คิดเป็น 33%
- ปี 2563 มีน้ำ 7,854 ล้าน ลบ.ม. คิดเป็น 32%
- ปี 2564 มีน้ำ 8,122 ล้าน ลบ.ม. คิดเป็น 33%
- ปี 2564 **มากกว่า** ปี 2559 จำนวน 37 ล้าน ลบ.ม.
- ปี 2564 **มากกว่า** ปี 2563 จำนวน 268 ล้าน ลบ.ม.

2.2 สภาพน้ำเก็บกักในอ่างเก็บน้ำขนาดใหญ่ (ข้อมูล วันที่ 7 มิ.ย. 64)

ภาค อ่างเก็บน้ำเขื่อน	ความจุ ที่ รนส. (ลาน ม.)	ความจุ ที่ รนท. (ลาน ม.)	ความจุน้ำ ใช้การ (ลาน ม.)	ณ วันนี้							ปริมาณน้ำ ไหลลง วันนี้ (ลาน ม.)	ปริมาณน้ำ ระบาย วันนี้ (ลาน ม.)
				ปี 2563		ปี 2564						
				ปริมาตร (ลาน ม.)	% รณท.	ปริมาตร (ลาน ม.)	% รณท.	ปริมาตรใช้การ (ลาน ม.)	% รณท.	% ใช้การ		
ภาคเหนือ												
ภูมิพล*	13,462	13,462	9,662	4,138	31	4,334	32	534	4	6	0.00	12.00
สิริกิติ์*	10,508	9,510	6,660	3,383	36	3,402	36	552	6	8	3.39	14.02
แม่จันทสมบูรณ์ชล	323	265	253	48	18	91	34	79	30	31	0.15	0.05
แม่กวังอุดมธารา	295	263	249	63	24	50	19	36	14	15	0.11	0.04
ก๊วลม	106	106	103	49	46	63	59	59	56	57	0.47	0.12
ก๊วคหมา	209	170	164	45	26	49	29	43	25	26	0.10	0.05
แควน้อยบำรุงแดน	1,080	939	896	221	24	246	26	203	22	23	0.29	3.88
แม่มอก	110	110	94	25	22	41	37	25	22	26	0.23	0.32
รวมภาคเหนือ	26,093	24,825	18,080	7,971	32	8,277	33	1,532	6	8	4.74	30.48
ภาคตะวันออกเฉียงเหนือ												
ห้วยหลวง	136	136	129	28	20	38	28	31	23	24	0.82	0.11
น้ำอูน	780	520	475	191	37	186	36	141	27	30	0.11	0.00
น้ำพุง*	200	165	157	39	23	52	32	44	27	28	0.16	0.00
จุฬารามณ์*	181	164	127	42	26	116	71	79	48	63	0.19	0.51
อุบลรัตน์*	4,640	2,431	1,850	326	13	914	38	333	14	18	6.20	7.07
ลำปาว	2,450	1,980	1,880	659	33	478	24	378	19	20	4.18	0.29
ลำตะคอง	445	314	292	90	29	228	72	205	65	70	0.36	1.21
ลำพระเพลิง	242	155	154	13	9	96	62	95	61	62	0.00	0.00
มูลบง	350	141	134	25	18	100	71	93	66	69	0.07	0.07
ลำแจะ	325	275	268	39	14	151	55	144	52	54	0.33	0.12
ลำนางรอง	197	121	118	18	15	83	68	79	65	67	0.00	0.00
สิรินธร*	1,966	1,966	1,135	1,006	51	1,158	59	326	17	29	0.00	0.00
รวมภาค ตอน.	11,911	8,368	6,718	2,477	30	3,600	43	1,950	23	29	12.42	9.38
ภาคกลาง												
ป่าสักชลสิทธิ์	960	960	957	112	12	138	14	135	14	14	0.00	3.03
ทับเสลา	190	160	143	32	20	53	33	36	22	25	0.00	2.21
กระเสียว	390	299	259	53	18	100	33	60	20	23	0.03	1.60
รวมภาคกลาง	1,540	1,419	1,359	197	14	291	20	231	16	17	0.03	6.84
ภาคตะวันตก												
ศรีนครินทร์*	18,770	17,745	7,480	12,265	69	11,363	64	1,098	6	15	3.17	6.39
วชิราลงกรณ์*	11,000	8,860	5,848	4,008	45	3,527	40	515	6	9	0.59	11.11
รวมภาคตะวันตก	29,770	26,605	13,328	16,274	61	14,890	56	1,613	6	12	3.76	17.50
ภาคตะวันออก												
ขุนด่านปราการชล	225	224	219	27	12	31	14	26	12	12	0.02	0.52
คลองสิียด	450	420	390	50	12	58	14	28	7	7	0.00	0.09
บางพระ	127	117	105	18	15	49	42	37	32	36	0.06	0.27
หนองปลาไหล	206	164	150	43	26	143	87	129	79	86	0.56	0.33
ประแสร์	322	295	275	24	8	183	62	163	55	59	0.15	0.00
นฤปดินทรจินดา	338	295	276	67	23	84	28	64	22	23	0.01	0.09
รวมภาคตะวันออก	1,668	1,515	1,415	228	15	548	36	449	30	32	0.79	1.29
ภาคใต้												
แก่งกระจาน	900	710	645	216	30	260	37	195	27	30	0.77	1.72
ปราณบุรี	490	391	373	105	27	201	51	183	47	49	0.00	2.19
รัชชประภา*	6,144	5,639	4,287	2,802	50	3,255	58	1,904	34	44	3.92	4.87
บางกลาง*	1,590	1,454	1,178	981	67	1,017	70	741	51	63	7.73	4.45
รวมภาคใต้	9,124	8,194	6,484	4,105	50	4,733	58	3,023	37	47	12.42	13.23
รวมทั้งประเทศ	80,106	70,926	47,384	31,251	44	32,339	46	8,797	12	19	34.15	78.72

ต่ำกว่า 30 %
รวม 9 แห่ง

ตั้งแต่ 31 - 50%
รวม 12 แห่ง

ตั้งแต่ 51-80%
รวม 13 แห่ง

มากกว่า 80%
รวม 1 แห่ง

2.3 สภาพน้ำในอ่างเก็บน้ำ 4 เขื่อนหลักกลุ่มเจ้าพระยา (ข้อมูล วันที่ 7 มิ.ย. 64)

สภาพน้ำในอ่างเก็บน้ำ ภูมิพล สิริกิติ์ แควน้อยฯ และป่าสักฯ วันที่ 7 มิถุนายน 2564

อ่างเก็บน้ำ	ปริมาณน้ำในอ่างฯ		ปริมาณน้ำใช้การได้		ปริมาณน้ำไหลลงอ่างฯ		ปริมาณน้ำระบาย		รับน้ำได้อีก	เปรียบเทียบใช้การ - น้อยกว่า / + มากกว่า ปี 2559
	ปริมาณน้ำ	% ความจุ	ปริมาณน้ำ	% ใช้การ	วันนี้	เมื่อวาน	วันนี้	เมื่อวาน		
ภูมิพล	4,334	32	534	6	0.00	0.00	12.00	12.00	9,128	339
สิริกิติ์	3,402	36	552	8	3.39	3.39	14.02	14.06	6,108	-228
ภูมิพล+สิริกิติ์	7,737	34	1,087	7	3.39	3.39	26.02	26.06	15,235	112
แควน้อยฯ	246	26	203	23	0.29	0.35	3.89	3.89	693	-11
ป่าสักชลสิทธิ์	138	14	135	14	0.00	0.00	3.03	3.03	822	-64
รวมทั้งหมด	8,122	33	1,426	8	3.68	3.74	32.94	32.98	16,749	36

(หน่วย : ล้าน ลบ.ม.)

2.4 สถานการณ์น้ำลุ่มน้ำเจ้าพระยา

แม่น้ำปิง ปริมาณน้ำไหลผ่านที่สถานี P.17 อ.บรรพตพิสัย จ.นครสวรรค์ วัดได้ 72.00 ลบ.ม./วินาที (เมื่อวาน 79.00 ลบ.ม./วินาที) ต่ำกว่าตลิ่ง 5.33 เมตร **มีแนวโน้มลดลง**

แม่น้ำน่าน ปริมาณน้ำไหลผ่านที่สถานี N.67 อ.ชุมแสง จ.นครสวรรค์ วัดได้ 107.00 ลบ.ม./วินาที (เมื่อวาน 107.00 ลบ.ม./วินาที) ต่ำกว่าตลิ่ง 9.69 เมตร **มีแนวโน้มทรงตัว**

แม่น้ำเจ้าพระยา ปริมาณน้ำไหลผ่านที่สถานี C.2 อ.เมืองนครสวรรค์ วัดได้ 174.00 ลบ.ม./วินาที (เมื่อวาน 165.00 ลบ.ม./วินาที) ต่ำกว่าตลิ่ง 9.10 เมตร **มีแนวโน้มเพิ่มขึ้น** และมีปริมาณน้ำไหลผ่านท้ายเขื่อนเจ้าพระยา (C.13) ในอัตรา 60.00 ลบ.ม./วินาที (เมื่อวาน 60.00 ลบ.ม./วินาที) ไหลผ่านสถานีวัดน้ำ C.29A อ.บางไทร มีปริมาณน้ำไหลผ่านเฉลี่ย 86.00 ลบ.ม./วินาที (เมื่อวาน 87.00 ลบ.ม./วินาที)

2.5 สภาพน้ำในอ่างเก็บน้ำขนาดกลาง (ข้อมูล วันที่ 7 มิ.ย. 64)

ข้อมูลวันที่ 7 มิถุนายน 2564																			
สรุปอ่างขนาดกลางที่มีปริมาณในช่วง <=30 % 31 - 50 % >50-80% >80 - 100 % และ >100 %																			
		31 - 50 %				>50-80%				>80 - 100 %				>100 %					
ภาค	จำนวน	สขป.	จำนวน	ภาค	จำนวน	สขป.	จำนวน	ภาค	จำนวน	สขป.	จำนวน	ภาค	จำนวน	สขป.	จำนวน	ภาค	จำนวน	สขป.	จำนวน
เหนือ	25	1	4	เหนือ	25	1	5	เหนือ	19	1	6	เหนือ	6	1	0	เหนือ	0	1	0
		2	12			2	16			2	5			2	6			2	0
		3	1			3	1			3	3			3	0			3	0
		4	8			4	3			4	5			4	0			4	0
ตะวันออกเฉียงเหนือ	62	5	22	ตะวันออกเฉียงเหนือ	67	5	14	ตะวันออกเฉียงเหนือ	73	5	14	ตะวันออกเฉียงเหนือ	16	5	3	ตะวันออกเฉียงเหนือ	0	5	0
		6	17			6	17			6	15			6	3			6	0
		7	13			7	14			7	19			7	1			7	0
		8	10			8	22			8	25			8	9			8	0
ตะวันออกเฉียง	10	9	10	ตะวันออกเฉียง	17	9	17	ตะวันออกเฉียง	20	9	20	ตะวันออกเฉียง	4	9	4	ตะวันออกเฉียง	0	9	0
กลาง	7	10	6	กลาง	7	10	7	กลาง	6	10	5	กลาง	2	10	1	กลาง	0	10	0
		11	0			11	0			11	0			11	0			11	0
		12	1			12	0			12	1			12	1			12	0
ตะวันตก	1	13	1	ตะวันตก	0	13	0	ตะวันตก	5	13	5	ตะวันตก	1	13	1	ตะวันตก	0	13	0
ใต้	4	14	4	ใต้	6	14	5	ใต้	27	14	6	ใต้	1	14	1	ใต้	1	14	1
		15	0			15	1			15	12			15	0			15	0
		16	0			16	0			16	8			16	0			16	0
		17	0			17	0			17	1			17	0			17	0
รวม	109	รวม	109	รวม	122	รวม	122	รวม	150	รวม	150	รวม	30	รวม	30	รวม	1	รวม	1

รวมทั้งหมด 412 แห่ง

3 แผน-ผลการบริหารจัดการน้ำ ข้อมูล ณ วันที่ 7 มิ.ย. 64

- แผน-ผลการบริหารจัดการน้ำ **ฤดูแล้ง ปี 2563/64** (ลุ่มน้ำแม่กลอง ตั้งแต่ 1 ม.ค.-30 มิ.ย.64)

ลุ่มน้ำ	แผน (ล้าน ลบ.ม.)	ผลจัดสรรน้ำ (ล้าน ลบ.ม.)	คงเหลือ (ล้าน ลบ.ม.)
แม่กลอง	3,800	3,200 (84%)	600 (16%)

- แผน-ผลการบริหารจัดการน้ำ **ฤดูฝน ปี 2564** (ตั้งแต่ 1 พ.ค. 64 – 31 ต.ค. 64)

ลุ่มน้ำ	แผน (ล้าน ลบ.ม.)	ผลจัดสรรน้ำ (ล้าน ลบ.ม.)	คงเหลือ (ล้าน ลบ.ม.)
ทั่วประเทศ	32,339	3,211 (10%)	29,128 (90%)
เจ้าพระยา (4 เขื่อน)	11,739	1,052 (9%)	10,687 (91%)

4. การเพาะปลูก

- **การเพาะปลูกข้าวนาปรัง ปี 2563/64** ข้อมูล ณ วันที่ 2 มิ.ย.64

- **ทั่วประเทศ** แผนเพาะปลูกข้าวนาปรัง 1.90 ล้านไร่ **เพาะปลูกแล้ว 5.48 ล้านไร่** แยกเป็น เพาะปลูกตามแผน 1.57 ล้านไร่ เพาะปลูกเกินแผน 0.480 ล้านไร่ และเพาะปลูกนอกแผน 3.43 ล้านไร่ ผลเก็บเกี่ยว 4.83 ล้านไร่

- **ลุ่มน้ำเจ้าพระยา** แผนเพาะปลูกข้าวนาปรัง - ล้านไร่ (รณรงค์งดทำนาต่อเนื่องในฤดูแล้ง ปี 2563/64) **ยังคงมีการเพาะปลูก 2.79 ล้านไร่** ผลเก็บเกี่ยว 2.79 ล้านไร่

- **การเพาะปลูกข้าวนาปี 2564** ข้อมูล ณ วันที่ 2 มิ.ย.64

- **ทั่วประเทศ** แผนเพาะปลูก 16.65 ล้านไร่ **เพาะปลูกแล้ว 5.60 ล้านไร่** คิดเป็นร้อยละ 33.60 ของแผนฯ

- **ลุ่มน้ำเจ้าพระยา** แผนเพาะปลูก 7.97 ล้านไร่ **เพาะปลูก 3.75 ล้านไร่** คิดเป็นร้อยละ 47.14 ของแผนฯ

- **การเพาะปลูกข้าวนาปี 2564** **ทุ่งลุ่มต่ำเจ้าพระยา 13 ทุ่ง**

- **พื้นที่ลุ่มต่ำบางระกำ** แผนเพาะปลูก 265,000 ไร่ **เพาะปลูกแล้ว 265,000 ไร่**

- **พื้นที่ลุ่มต่ำเจ้าพระยา 12 ทุ่งตอนล่าง** แผนเพาะปลูก 1.145 ล้านไร่ **เพาะปลูกแล้ว 912,746 ไร่**

- **รวมพื้นที่ลุ่มต่ำ 13 ทุ่ง** แผนเพาะปลูก 1.41 ล้านไร่ **เพาะปลูกแล้ว 1,177,746 ไร่**

5. วิเคราะห์สถานการณ์

5.1 คาดการณ์ปริมาณฝนจากแบบจำลองบรรยากาศจากกรมอุตุนิยมวิทยา (3วันล่วงหน้า)

- วันที่ 7 มิ.ย. 64 (7 มิ.ย. 64 เวลา 07.00 น. – 8 มิ.ย. 64 เวลา 07.00 น.) มีฝนตกปานกลาง (10.1-35.0 มม.) บริเวณพื้นที่ ภาคเหนือ ภาคตะวันออกเฉียงเหนือ ภาคกลาง ภาคตะวันตก ภาคตะวันออก จ.ชุมพร จ.ระนอง จ.สุราษฎร์ธานี จ.นครศรีธรรมราช จ.กระบี่ จ.พังงาและ จ.ตรัง มีฝนตกหนัก (35.1-90 มม.) บริเวณพื้นที่ ภาคตะวันออก จ.ตาก จ.แม่ฮ่องสอน จ.เชียงราย จ.เชียงใหม่ จ.น่าน จ.เลย จ.บึงกาฬ จ.หนองคาย จ.นครพนม จ.อำนาจเจริญ จ.อุบลราชธานี จ.ศรีสะเกษ และจ.กาญจนบุรี มีฝนตกหนักมาก (มากกว่า 90 มม.) บริเวณพื้นที่ จ.ตาก จ.น่าน จ.นครนายก จ.ปราจีนบุรี จ.ระยอง จ.จันทบุรี และจ.ตราด

- วันที่ 8 มิ.ย. 64 (8 มิ.ย. 64 เวลา 07.00 น. – 9 มิ.ย. 64 เวลา 07.00 น.) มีฝนตกปานกลาง (10.1-35.0 มม.) บริเวณพื้นที่ ภาคเหนือ ภาคตะวันออกเฉียงเหนือ ภาคกลาง ภาคตะวันตก ภาคตะวันออก จ.ชุมพร จ.ระนอง จ.นครศรีธรรมราช จ.กระบี่ จ.พังงาและ จ.ตรัง มีฝนตกหนัก (35.1-90 มม.) บริเวณพื้นที่ ภาคตะวันออก ภาคเหนือ ภาคกลาง จ.ชัยภูมิ จ.เลย จ.หนองคาย จ.บึงกาฬ จ.นครพนม จ.กาฬสินธุ์ จ.มุกดาหาร จ.ยโสธร จ.ร้อยเอ็ด จ.อำนาจเจริญ จ.อุบลราชธานี จ.ศรีสะเกษ และ จ.กาญจนบุรี มีฝนตกหนักมาก (มากกว่า 90 มม.) บริเวณพื้นที่ ภาคตะวันออก จ.น่าน จ.เชียงราย จ.พะเยา และ จ.กาญจนบุรี

- วันที่ 9 มิ.ย. 64 (9 มิ.ย. เวลา 07.00 น. – 10 มิ.ย. 64 เวลา 07.00 น.) มีฝนตกปานกลาง (10.1-35.0 มม.) บริเวณพื้นที่ ภาคเหนือ ภาคตะวันออกเฉียงเหนือ ภาคกลาง ภาคตะวันออก จ.กาญจนบุรี จ.เพชรบุรี มีฝนตกหนัก (35.1-90 มม.) บริเวณพื้นที่ ภาคตะวันออก จ.ตาก จ.แม่ฮ่องสอน จ.เชียงใหม่ จ.เชียงราย จ.พะเยา จ.แพร่ จ.น่าน จ.เพชรบูรณ์ จ.หนองคาย จ.บึงกาฬ จ.สกลนคร จ.อำนาจเจริญ จ.ยโสธร จ.อุบลราชธานี จ.ศรีสะเกษ จ.สุรินทร์ จ.บุรีรัมย์ และ จ.กาญจนบุรี มีฝนตกหนักมาก (มากกว่า 90 มม.) บริเวณพื้นที่ จ.เชียงราย จ.พะเยา จ.น่าน จ.จันทบุรี และ จ.ตราด

5.2 คาดการณ์ปริมาณน้ำ (วันที่ 8 มิ.ย. 64)

คาดการณ์ปริมาณน้ำไหลผ่านลุ่มน้ำปิงที่สถานี P.17 อ.บรรพตพิสัย จ.นครสวรรค์ จะมีปริมาณน้ำไหลผ่าน 62.00 ลบ.ม./วินาที มีแนวโน้มลดลง ลุ่มน้ำน่านที่สถานี N.67 อ.ชุมแสง จ.นครสวรรค์ จะมีปริมาณน้ำไหลผ่าน 105.00 ลบ.ม./วินาที มีแนวโน้มลดลง โดยจะทำให้ในลุ่มน้ำเจ้าพระยาที่สถานี C.2 อ.เมืองนครสวรรค์ จ.นครสวรรค์ จะมีปริมาณน้ำไหลผ่าน 169.00 ลบ.ม./วินาที มีแนวโน้มลดลง

6. รายงานสถานการณ์ค่าความเค็ม (ข้อมูล วันที่ 7 มิ.ย. 64 เวลา 07:00 น.)

แม่น้ำ	สถานีเฝ้าระวัง	เกณฑ์เฝ้าระวัง (กรัม/ลิตร)	ค่าความเค็ม (กรัม/ลิตร)
เจ้าพระยา	ประปาสำแล	0.25	0.22 (ปกติ)
ปราจีน-บางปะกง	บางคาง	2	0.12 (ปกติ)
ท่าจีน	ด้านนอกคลองจินดา	0.75	0.79 (ปกติ)
	ด้านในคลองจินดา	0.75	0.41 (ปกติ)
แม่กลอง	ปากคลองดำเนินสะดวก	2	0.15 (ปกติ)