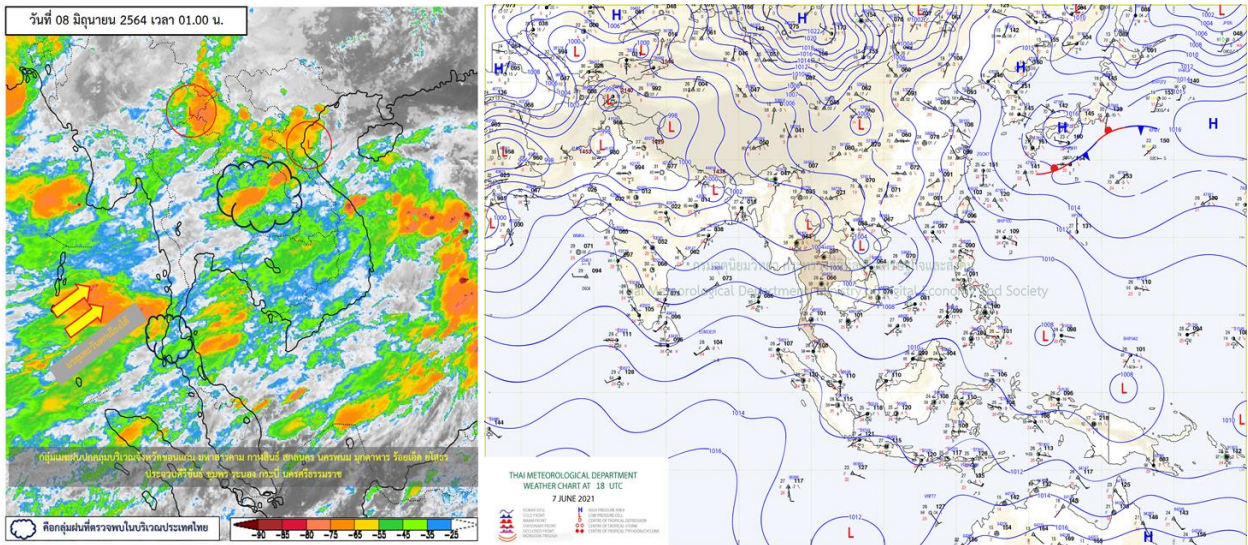


รายงานสรุปศูนย์ปฏิบัติการน้ำอัจฉริยะ
เรื่อง สถานการณ์น้ำและการเฝ้าระวัง
ประจำวันอังคารที่ 8 มิถุนายน พ.ศ. 2564

1. สภาพอากาศและปริมาณฝน

1.1 สภาพอากาศ (กรมอุตุนิยมวิทยา)



มรสุมตะวันตกเฉียงใต้มีกำลังปานกลางพัดปกคลุมทะเลอันดามัน ประเทศไทย และอ่าวไทย ประกอบกับมีหย่อมความกดอากาศต่ำยังคงปกคลุมบริเวณประเทศลาวตอนบนและอ่าวตังเกี๋ยประเทศเวียดนาม ลักษณะเช่นนี้ทำให้ประเทศไทยมีฝนฟ้าคะนองกระจาย และมีฝนตกหนักบางแห่งบริเวณภาคยังคงเหนือ ภาคตะวันออกเฉียงเหนือ ภาคตะวันออก และภาคใต้ฝั่งตะวันตก

1.2 สภาพฝน

ปริมาณฝนสูงสุด 5 อันดับ จากสำนักงานทรัพยากรน้ำแห่งชาติ เวลา 07.00 น. วันที่ 7 มิ.ย.64 ถึงเวลา 07.00 น. วันที่ 8 มิ.ย.64 ตามลำดับ ดังนี้

1. อ.คลองใหญ่ จ.ตราด	วัดปริมาณฝนได้	126.8	มม.
2. อ.ปง จ.พะเยา	วัดปริมาณฝนได้	104.2	มม.
3. อ.ท่าแซะ จ.ชุมพร	วัดปริมาณฝนได้	101.4	มม.
4. อ.เมืองตราด จ.ตราด	วัดปริมาณฝนได้	92.6	มม.
5. อ.ท่าอุเทน จ.นครพนม	วัดปริมาณฝนได้	84.4	มม.

2. สถานการณ์น้ำท่าและสภาพน้ำในอ่างเก็บน้ำ

2.1 สถานการณ์น้ำท่าในลุ่มน้ำต่างๆ (ข้อมูล วันที่ 8 มิ.ย. 64 เวลา 06.00 น.)

แม่ข่าย	สถานี	ที่ตั้งสถานี	ตลิ่ง	ความจุ	ระดับน้ำ	ปริมาณน้ำ		ต่ำ(-) สูง(+) กว่าตลิ่ง	อยู่ใน เกณฑ์	แนวโน้ม	
						วันนี้	เมื่อวาน				
			ม.	ม. ³ / จ.	ม.	ม. ³ / จ.	ม. ³ / จ.				
1. ปิง	P.1	สะพานนารัฐ อำเภอเมือง	จังหวัดเชียงใหม่	3.70	445	1.54	18.52	5.50	-2.16	น้อย	เพิ่มขึ้น
ปิง	P.7A	สะพานบ้านห้วยยาง อำเภอเมือง	จังหวัดกำแพงเพชร	5.34	3,000	0.69	99.38	118.40	-4.65	น้อย	ลดลง
ปิง	P.17	บ้านท่าจั่ว อำเภอบรรพตพิสัย	จังหวัดนครสวรรค์	39.80	2,990	34.43	67.00	72.00	-5.37	น้อย	ลดลง
2. วัง	W.1C	สะพานเสตุวาริ อำเภอเมือง	จังหวัดลำปาง	5.20	651	0.00	0.00	7.26	-5.20	น้อย	ทรงตัว
3. ยม	Y.1C	สะพานบ้านน้ำโค้ง อำเภอเมือง	จังหวัดแพร่	8.20	993	0.05	2.50	2.02	-8.15	น้อย	เพิ่มขึ้น
4. น่าน	N.1	หน้าสำนักงานป่าไม้ อำเภอเมือง	จังหวัดน่าน	7.00	1,217	-0.18	9.40	16.50	-7.18	น้อย	ลดลง
น่าน	N.5A	สะพานเอกาทศรถ อำเภอเมือง	จังหวัดพิษณุโลก	10.37	1,365	1.73	160.00	148.60	-8.64	น้อย	เพิ่มขึ้น
น่าน	N.67	สะพานบ้านเกยไชย อำเภอชุมแสง	จังหวัดนครสวรรค์	28.30	1,579	18.59	106.00	107.00	-9.71	น้อย	ลดลง
5. เจ้าพระยา	C.2	ค่ายจิรประวัติ อำเภอเมือง	จังหวัดนครสวรรค์	26.20	3,590	17.09	173.00	174.00	-9.11	น้อย	ลดลง
เจ้าพระยา	C.13	ท้ายเขื่อนเจ้าพระยา อำเภอสรรพยา	จังหวัดชัยนาท	16.34	2,840	5.31	60.00	60.00	-11.03	น้อย	ทรงตัว
6. ป่าสัก	S.28	ท้ายเขื่อนป่าสักชลสิทธิ์ อำเภอพัฒนานิคม	จังหวัดลพบุรี	31.46	1,175	17.84	32.00	33.00	-13.62	น้อย	ลดลง
7. มูล	M.7	สะพานเสรีประชาธิปไตย อำเภอเมือง	จังหวัดอุบลราชธานี	7.00	2,300	2.24	118.00	116.00	-4.76	น้อย	เพิ่มขึ้น
8. ซี	E.20A	บ้านบ้านฟ้าหยาด อำเภอมหาชนะชัย	จังหวัดยโสธร	10.00	1,220	3.61	80.65	78.83	-6.39	น้อย	เพิ่มขึ้น
9. เพชรบุรี	B.9	บ้านสาระเห็ด อำเภอท่ายาง	จังหวัดเพชรบุรี	6.60	355	2.64	21.00	27.10	-3.96	น้อย	ลดลง
เพชรบุรี	B.6A	สะพานท่าเกวียน อำเภอแก่งกระจาน	จังหวัดเพชรบุรี	6.00	260	0.78	2.30	2.50	-5.22	น้อย	ลดลง
เพชรบุรี	B.15	สะพานเทศบาล อำเภอเมือง	จังหวัดเพชรบุรี	5.40	150	1.13	12.60	6.50	-4.27	น้อย	เพิ่มขึ้น
10. ทะเลสาบสงขลา	X.44	คลองอู่ตะเภา อำเภอหาดใหญ่	จังหวัดสงขลา	7.40	532	1.41	56.40	72.00	-5.99	น้อย	ลดลง
ทะเลสาบสงขลา	X.170	บ้านคลองลำ อำเภอศรีนครินทร์	จังหวัดพัทลุง	25.20	295	20.80	7.00	7.35	-4.40	น้อย	ลดลง
11. ภาคใต้ฝั่งตะวันออก	X.180	สะพานเทศบาล อำเภอเมือง	จังหวัดชุมพร	3.80	192	-0.17	16.90	24.40	-3.97	น้อย	ลดลง
ภาคใต้ฝั่งตะวันออก	X.119A	สะพานสันต อำเภอสุโขทัย	จังหวัดนครราชสีมา	8.20	200	4.71	48.85	63.55	-3.49	ปกติ	ลดลง
ภาคใต้ฝั่งตะวันออก	X.53A	คลองชุมพร อำเภอเมือง	จังหวัดชุมพร	9.30	158	2.27	1.85	2.05	-7.03	น้อย	ลดลง
ภาคใต้ฝั่งตะวันออก	X.212	คลองหลังสวน อำเภอหลังสวน	จังหวัดชุมพร	6.00	1,460	-0.37	19.50	22.50	-6.37	น้อย	ลดลง
12. ภาคใต้ฝั่งตะวันตก	X.234	บ้านป่าหมาก อำเภอเมือง	จังหวัดตรัง	6.40	434	1.48	73.00	72.00	-4.92	ปกติ	เพิ่มขึ้น

○ น้ำเก็บกักประเทศ (อ่างเก็บน้ำขนาดใหญ่) ณ วันที่ 8 มิถุนายน 2564

- ปี 2559 มีน้ำ 31,123 ล้าน ลบ.ม. คิดเป็น 44%
- ปี 2563 มีน้ำ 31,204 ล้าน ลบ.ม. คิดเป็น 44%
- ปี 2564 มีน้ำ 32,271 ล้าน ลบ.ม. คิดเป็น 45%
- ปี 2564 **มากกว่า** ปี 2559 จำนวน 1,148 ล้าน ลบ.ม.
- ปี 2564 **มากกว่า** ปี 2563 จำนวน 1,067 ล้าน ลบ.ม.

○ น้ำเก็บกักในลุ่มเจ้าพระยา ณ วันที่ 8 มิถุนายน 2564

- ปี 2559 มีน้ำ 8,080 ล้าน ลบ.ม. คิดเป็น 33%
- ปี 2563 มีน้ำ 7,841 ล้าน ลบ.ม. คิดเป็น 32%
- ปี 2564 มีน้ำ 8,089 ล้าน ลบ.ม. คิดเป็น 33%
- ปี 2564 **มากกว่า** ปี 2559 จำนวน 9 ล้าน ลบ.ม.
- ปี 2564 **มากกว่า** ปี 2563 จำนวน 248 ล้าน ลบ.ม.

2.2 สภาพน้ำเก็บกักในอ่างเก็บน้ำขนาดใหญ่ (ข้อมูล วันที่ 8 มิ.ย. 64)

ภาค อ่างเก็บน้ำเขื่อน	ความจุ ที่ รนส. (ล้าน ม.)	ความจุ ที่ รนท. (ล้าน ม.)	ความจุน้ำ ใช้การ (ล้าน ม.)	ณ วันที่								ปริมาณน้ำ ไหลลง วันนี้ (ล้าน ม.)	ปริมาณน้ำ ระบาย วันนี้ (ล้าน ม.)
				ปี 2563		ปี 2564							
				ปริมาตร (ล้าน ม.)	% รณท.	ปริมาตร (ล้าน ม.)	% รณท.	ปริมาตรใช้การ (ล้าน ม.)	% รณท.	% ใช้การ			
ภาคเหนือ													
ภูมิพล*	13,462	13,462	9,662	4,130	31	4,323	32	523	4	5	0.87	12.00	
สิริกิติ์*	10,508	9,510	6,660	3,380	36	3,388	36	538	6	8	4.62	18.02	
แม่งัดสมบูรณ์ชล	323	265	253	48	18	91	34	79	30	31	0.12	0.03	
แม่งวงอุดมธารา	295	263	249	63	24	50	19	36	14	15	0.16	0.07	
กิ่วลม	106	106	103	49	46	63	59	59	56	58	0.30	0.12	
กิ่วคอหมา	209	170	164	45	26	49	29	43	25	26	0.10	0.05	
แควน้อยบำรุงแดน	1,080	939	896	219	23	243	26	200	21	22	0.35	3.88	
แม่มอก	110	110	94	25	22	40	37	25	22	26	0.14	0.32	
รวมภาคเหนือ	26,093	24,825	18,080	7,958	32	8,247	33	1,503	6	8	6.65	34.48	
ภาคตะวันออกเฉียงเหนือ													
ห้วยหลวง	136	136	129	27	20	38	28	31	23	24	0.23	0.11	
น้ำอูน	780	520	475	190	37	186	36	141	27	30	0.10	0.00	
น้ำพุง*	200	165	157	38	23	52	32	44	27	28	0.02	0.18	
จุฬารัตน์*	181	164	127	42	26	116	71	79	48	62	0.66	0.70	
อุบลรัตน์*	4,640	2,431	1,850	325	13	910	37	329	14	18	4.12	7.06	
ลำปาว	2,450	1,980	1,880	656	33	478	24	378	19	20	0.72	0.29	
ลำตะคอง	445	314	292	90	29	227	72	204	65	70	0.00	1.21	
ลำพระเพลิง	242	155	154	13	9	96	62	95	61	62	0.05	0.00	
มูลบน	350	141	134	25	18	100	71	93	66	69	0.15	0.08	
ลำแจะ	325	275	268	39	14	151	55	144	52	54	0.24	0.12	
ลำนางรอง	197	121	118	18	15	83	68	79	65	67	0.06	0.00	
สิรินธร*	1,966	1,966	1,135	1,002	51	1,160	59	329	17	29	2.83	0.00	
รวมภาค ตอน.	11,911	8,368	6,718	2,467	29	3,597	43	1,946	23	29	9.17	9.74	
ภาคกลาง													
ป่าสักชลสิทธิ์	960	960	957	112	12	135	14	132	14	14	0.18	3.03	
ทับเสลา	190	160	143	32	20	50	31	33	21	23	0.00	2.21	
กระเสียว	390	299	259	53	18	99	33	59	20	23	0.93	1.59	
รวมภาคกลาง	1,540	1,419	1,359	197	14	285	20	225	16	17	1.11	6.84	
ภาคตะวันตก													
ศรีนครินทร์*	18,770	17,745	7,480	12,255	69	11,351	64	1,086	6	15	2.51	12.03	
วชิราลงกรณ์*	11,000	8,860	5,848	3,996	45	3,522	40	510	6	9	4.14	8.04	
รวมภาคตะวันตก	29,770	26,605	13,328	16,252	61	14,873	56	1,596	6	12	6.65	20.07	
ภาคตะวันออก													
ขุนด่านปราการชล	225	224	219	27	12	30	14	26	12	12	0.03	0.52	
คลองสิียด	450	420	390	50	12	58	14	28	7	7	0.00	0.09	
บางพระ	127	117	105	18	15	49	42	37	32	35	0.05	0.28	
หนองปลาไหล	206	164	150	44	27	142	87	129	79	86	0.52	0.33	
ประแสร์	322	295	275	24	8	183	62	163	55	59	0.00	0.00	
นฤปดินทรจินดา	338	295	276	67	23	84	28	65	22	23	0.27	0.08	
รวมภาคตะวันออก	1,668	1,515	1,415	229	15	547	36	447	30	32	0.88	1.29	
ภาคใต้													
แก่งกระจาน	900	710	645	214	30	258	36	193	27	30	0.09	1.72	
ปราณบุรี	490	391	373	105	27	199	51	182	46	49	0.49	2.19	
รัชชประภา*	6,144	5,639	4,287	2,800	50	3,251	58	1,900	34	44	4.38	7.91	
บางกลาง*	1,590	1,454	1,178	982	68	1,014	70	738	51	63	5.07	8.08	
รวมภาคใต้	9,124	8,194	6,484	4,101	50	4,723	58	3,012	37	46	10.03	19.90	
รวมทั้งประเทศ	80,106	70,926	47,384	31,204	44	32,271	45	8,729	12	18	34.49	92.32	

ต่ำกว่า 30 %
รวม 9 แห่ง

ตั้งแต่ 31 - 50%
รวม 12 แห่ง

ตั้งแต่ 51-80%
รวม 13 แห่ง

มากกว่า 80%
รวม 1 แห่ง

2.3 สภาพน้ำในอ่างเก็บน้ำ 4 เขื่อนหลักกลุ่มเจ้าพระยา (ข้อมูล วันที่ 8 มิ.ย. 64)

สภาพน้ำในอ่างเก็บน้ำ ภูมิพล สิริกิติ์ แควน้อยฯ และป่าสักฯ วันที่ 8 มิถุนายน 2564

อ่างเก็บน้ำ	ปริมาณน้ำในอ่างฯ		ปริมาณน้ำใช้การได้		ปริมาณน้ำไหลลงอ่างฯ		ปริมาณน้ำระบาย		รับน้ำได้อีก	เปรียบเทียบน้ำใช้การ - น้อยกว่า / + มากกว่า ปี 2559
	ปริมาณน้ำ	% ความจุ	ปริมาณน้ำ	% ใช้การ	วันนี้	เมื่อวาน	วันนี้	เมื่อวาน		
ภูมิพล	4,323	32	523	5	0.87	0.00	12.00	12.00	9,139	329
สิริกิติ์	3,388	36	538	8	4.62	3.39	18.02	14.02	6,122	-239
ภูมิพล+สิริกิติ์	7,711	34	1,061	7	5.49	3.39	30.02	26.02	15,261	90
แควน้อยฯ	243	26	200	22	0.35	0.29	3.89	3.89	696	-15
ป่าสักชลสิทธิ์	135	14	132	14	0.18	0.00	3.03	3.03	825	-66
รวมทั้งหมด	8,089	33	1,393	8	6.02	3.68	36.94	32.94	16,782	9

(หน่วย : ล้าน ลบ.ม.)

2.4 สถานการณ์น้ำลุ่มน้ำเจ้าพระยา

แม่น้ำปิง ปริมาณน้ำไหลผ่านที่สถานี P.17 อ.บรรพตพิสัย จ.นครสวรรค์ วัดได้ 67.00 ลบ.ม./วินาที (เมื่อวาน 72.00 ลบ.ม./วินาที) ต่ำกว่าตลิ่ง 5.37 เมตร มี**แนวโน้มลดลง**

แม่น้ำน่าน ปริมาณน้ำไหลผ่านที่สถานี N.67 อ.ชุมแสง จ.นครสวรรค์ วัดได้ 106.00 ลบ.ม./วินาที (เมื่อวาน 107.00 ลบ.ม./วินาที) ต่ำกว่าตลิ่ง 9.71 เมตร มี**แนวโน้มลดลง**

แม่น้ำเจ้าพระยา ปริมาณน้ำไหลผ่านที่สถานี C.2 อ.เมืองนครสวรรค์ วัดได้ 173.00 ลบ.ม./วินาที (เมื่อวาน 174.00 ลบ.ม./วินาที) ต่ำกว่าตลิ่ง 9.11 เมตร มี**แนวโน้มลดลง** และมีปริมาณน้ำไหลผ่านท้ายเขื่อนเจ้าพระยา (C.13) ในอัตรา 60.00 ลบ.ม./วินาที (เมื่อวาน 60.00 ลบ.ม./วินาที) ไหลผ่านสถานีวัดน้ำ C.29A อ.บางไทร มีปริมาณน้ำไหลผ่านเฉลี่ย 84.00 ลบ.ม./วินาที (เมื่อวาน 86.00 ลบ.ม./วินาที)

2.5 สภาพน้ำในอ่างเก็บน้ำขนาดกลาง (ข้อมูล วันที่ 8 มิ.ย. 64)

ข้อมูลวันที่ 8 มิถุนายน 2564																										
สรุปอ่างขนาดกลางที่มีปริมาณในช่วง <=30 % 31 - 50 % >50-80% >80 - 100 % และ >100 %																										
ภาค	จำนวน	สขป.	จำนวน	31 - 50 %			>50-80%			>80 - 100 %			>100 %													
				ภาค	จำนวน	สขป.	จำนวน	ภาค	จำนวน	สขป.	จำนวน	ภาค	จำนวน	สขป.	จำนวน											
เหนือ	24		เหนือ	28	เหนือ	17	เหนือ	6	เหนือ	0	เหนือ	0	เหนือ	0	เหนือ	0	เหนือ	0								
																			1	6	1	5	1	0	1	0
																			2	16	2	5	2	6	2	0
																			3	1	3	3	3	0	3	0
ตะวันออกเฉียงเหนือ	62		ตะวันออกเฉียงเหนือ	67	ตะวันออกเฉียงเหนือ	72	ตะวันออกเฉียงเหนือ	17	ตะวันออกเฉียงเหนือ	17	ตะวันออกเฉียงเหนือ	0	ตะวันออกเฉียงเหนือ	0	ตะวันออกเฉียงเหนือ	0	ตะวันออกเฉียงเหนือ	0								
																			5	14	5	14	5	3	5	0
																			6	17	6	15	6	3	6	0
																			7	14	7	19	7	1	7	0
ตะวันออก	10		ตะวันออก	17	ตะวันออก	21	ตะวันออก	3	ตะวันออก	3	ตะวันออก	0	ตะวันออก	0	ตะวันออก	0	ตะวันออก	0								
																			9	17	9	21	9	3	9	0
																			10	7	10	5	10	1	10	0
																			11	0	11	0	11	0	11	0
กลาง	8		กลาง	6	กลาง	6	กลาง	2	กลาง	2	กลาง	0	กลาง	0	กลาง	0	กลาง	0								
																			12	1	12	1	12	1	12	0
																			13	1	13	0	13	1	13	0
																			14	4	14	5	14	1	14	1
ใต้	4		ใต้	6	ใต้	26	ใต้	2	ใต้	2	ใต้	1	ใต้	1	ใต้	0	ใต้	0								
																			15	0	15	12	15	0	15	0
																			16	0	16	7	16	1	16	0
																			17	0	17	1	17	0	17	0
รวม	109	รวม	109	รวม	124	รวม	147	รวม	147	รวม	31	รวม	31	รวม	1	รวม	1									

รวมทั้งหมด 412 แห่ง

3 แผน-ผลการบริหารจัดการน้ำ ข้อมูล ณ วันที่ 8 มิ.ย. 64

- แผน-ผลการบริหารจัดการน้ำ **ฤดูแล้ง ปี 2563/64** (ลุ่มน้ำแม่กลอง ตั้งแต่ 1 ม.ค.-30 มิ.ย.64)

ลุ่มน้ำ	แผน (ล้าน ลบ.ม.)	ผลจัดสรรน้ำ (ล้าน ลบ.ม.)	คงเหลือ (ล้าน ลบ.ม.)
แม่กลอง	3,800	3,220 (85%)	580 (15%)

- แผน-ผลการบริหารจัดการน้ำ **ฤดูฝน ปี 2564** (ตั้งแต่ 1 พ.ค. 64 – 31 ต.ค. 64)

ลุ่มน้ำ	แผน (ล้าน ลบ.ม.)	ผลจัดสรรน้ำ (ล้าน ลบ.ม.)	คงเหลือ (ล้าน ลบ.ม.)
ทั่วประเทศ	32,339	3,317 (10%)	29,022 (90%)
เจ้าพระยา (4 เขื่อน)	11,739	1,089 (9%)	10,650 (91%)

4. การเพาะปลูก

- **การเพาะปลูกข้าวนาปรัง ปี 2563/64** ข้อมูล ณ วันที่ 2 มิ.ย.64

- ทั่วประเทศ แผนเพาะปลูกข้าวนาปรัง 1.90 ล้านไร่ **เพาะปลูกแล้ว 5.48 ล้านไร่** แยกเป็น เพาะปลูกตามแผน 1.57 ล้านไร่ เพาะปลูกเกินแผน 0.480 ล้านไร่ และเพาะปลูกนอกแผน 3.43 ล้านไร่ ผลเก็บเกี่ยว 4.83 ล้านไร่

- ลุ่มน้ำเจ้าพระยา แผนเพาะปลูกข้าวนาปรัง - ล้านไร่ (รณรงค์งดทำนาต่อเนื่องในฤดูแล้ง ปี 2563/64) ยังคงมีการเพาะปลูก 2.79 ล้านไร่ ผลเก็บเกี่ยว 2.79 ล้านไร่

- **การเพาะปลูกข้าวนาปี 2564** ข้อมูล ณ วันที่ 2 มิ.ย.64

- ทั่วประเทศ แผนเพาะปลูก 16.65 ล้านไร่ **เพาะปลูกแล้ว 5.60 ล้านไร่** คิดเป็นร้อยละ 33.60 ของแผนฯ

- ลุ่มน้ำเจ้าพระยา แผนเพาะปลูก 7.97 ล้านไร่ **เพาะปลูก 3.75 ล้านไร่** คิดเป็นร้อยละ 47.14 ของแผนฯ

- **การเพาะปลูกข้าวนาปี 2564 พุ่มลุ่มต่ำเจ้าพระยา 13 พุ่ม**

- พื้นที่ลุ่มต่ำบางระกำ แผนเพาะปลูก 265,000 ไร่ **เพาะปลูกแล้ว 265,000 ไร่**

- พื้นที่ลุ่มต่ำเจ้าพระยา 12 พุ่มตอนล่าง แผนเพาะปลูก 1.145 ล้านไร่ **เพาะปลูกแล้ว 912,746 ไร่**

- รวมพื้นที่ลุ่มต่ำ 13 พุ่ม แผนเพาะปลูก 1.41 ล้านไร่ **เพาะปลูกแล้ว 1,177,746 ไร่**

5. วิเคราะห์สถานการณ์

5.1 คาดการณ์ปริมาณฝนจากแบบจำลองบรรยากาศจากกรมอุตุนิยมวิทยา (3วันล่วงหน้า)

- วันที่ 8 มิ.ย. 64 (8 มิ.ย. 64 เวลา 07.00 น. – 9 มิ.ย. 64 เวลา 07.00 น.) มีฝนตกปานกลาง (10.1-35.0 มม.) บริเวณพื้นที่ ภาคเหนือ ภาคตะวันออกเฉียงเหนือ ภาคกลาง ภาคตะวันตก ภาคตะวันออก จ.ระนอง จ.สุราษฎร์ธานี จ.นครศรีธรรมราช จ.กระบี่ จ.พังงา จ.นครศรีธรรมราช จ.สตูล จ.ปัตตานี และจ.นราธิวาส มีฝนตกหนัก (35.1-90 มม.) บริเวณพื้นที่ ภาคตะวันออก จ.แม่ฮ่องสอน จ.เชียงใหม่ จ.เชียงราย จ.น่าน จ.ตาก จ.นครพนม จ.กาฬสินธุ์ จ.มุกดาหาร จ.ยโสธร จ.อุบลราชธานี จ.ชัยภูมิ จ.เพชรบูรณ์ จ.ลพบุรี จ.สระบุรี จ.ปทุมธานี กรุงเทพมหานคร จ.สมุทรปราการ จ.กาญจนบุรี จ.ฉะเชิงเทรา จ.ชลบุรี และจ.ระนอง มีฝนตกหนักมาก (มากกว่า 90 มม.) บริเวณพื้นที่ จ.ตาก จ.กาญจนบุรี จ.สระบุรี จ.นครนายก จ.ปราจีนบุรี จ.สระแก้ว จ.ระยอง จ.จันทบุรี และจ.ตราด

- วันที่ 9 มิ.ย. 64 (9 มิ.ย. 64 เวลา 07.00 น. – 10 มิ.ย. 64 เวลา 07.00 น.) มีฝนตกปานกลาง (10.1-35.0 มม.) บริเวณพื้นที่ ภาคเหนือ ภาคตะวันออกเฉียงเหนือ ภาคกลาง ภาคตะวันตก ภาคตะวันออก จ.ระนอง จ.นครศรีธรรมราช จ.พังงา จ.นครศรีธรรมราช และจ.นราธิวาส มีฝนตกหนัก (35.1-90 มม.) บริเวณพื้นที่ ภาคตะวันออก จ.แม่ฮ่องสอน จ.เชียงใหม่ จ.เชียงราย จ.น่าน จ.ตาก จ.พิษณุโลก จ.บึงกาฬ จ.นครพนม จ.กาฬสินธุ์ จ.มุกดาหาร จ.ยโสธร จ.อำนาจเจริญ จ.อุบลราชธานี จ.ชัยภูมิ จ.ขอนแก่น จ.เพชรบูรณ์ จ.นครสวรรค์ จ.ลพบุรี จ.สิงห์บุรี จ.อ่างทอง จ.พระนครศรีอยุธยา จ.สระบุรี จ.ปทุมธานี จ.นนทบุรี กรุงเทพมหานคร จ.สมุทรปราการ จ.กาญจนบุรี จ.อุทัยธานี จ.สุพรรณบุรี จ.ฉะเชิงเทรา จ.ชลบุรี จ.ตราด และจ.ระนอง มีฝนตกหนักมาก (มากกว่า 90 มม.) บริเวณพื้นที่ จ.ตาก จ.กาญจนบุรี จ.เพชรบูรณ์ จ.ชัยภูมิ จ.สระบุรี จ.นครนายก จ.ปราจีนบุรี จ.สระแก้ว จ.ระยอง และจ.จันทบุรี

- วันที่ 10 มิ.ย. 64 (10 มิ.ย. 64 เวลา 07.00 น. – 11 มิ.ย. 64 เวลา 07.00 น.) มีฝนตกปานกลาง (10.1-35.0 มม.) บริเวณพื้นที่ ภาคเหนือ ภาคตะวันออกเฉียงเหนือ ภาคกลาง ภาคตะวันตก ภาคตะวันออก จ.ระนอง และจ.สุราษฎร์ธานี มีฝนตกหนัก (35.1-90 มม.) บริเวณพื้นที่ ภาคตะวันออก จ.แม่ฮ่องสอน จ.เชียงใหม่ จ.เชียงราย จ.พะเยา จ.น่าน จ.ตาก จ.พิษณุโลก จ.บึงกาฬ จ.นครพนม จ.กาฬสินธุ์ จ.มุกดาหาร จ.มหาสารคาม จ.ร้อยเอ็ด จ.ยโสธร จ.อำนาจเจริญ จ.อุบลราชธานี จ.ศรีสะเกษ จ.บุรีรัมย์ จ.นครราชสีมา จ.เพชรบูรณ์ จ.ลพบุรี จ.สระบุรี จ.อ่างทอง จ.พระนครศรีอยุธยา จ.สระบุรี จ.ปทุมธานี จ.นนทบุรี กรุงเทพมหานคร จ.สมุทรปราการ จ.ฉะเชิงเทรา และจ.ชลบุรี มีฝนตกหนักมาก (มากกว่า 90 มม.) บริเวณพื้นที่ จ.เชียงราย จ.พะเยา จ.กาญจนบุรี จ.นครนายก จ.ปราจีนบุรี จ.สระแก้ว จ.ระยอง จ.จันทบุรี และจ.ตราด

5.2 คาดการณ์ปริมาณน้ำ (วันที่ 9 มิ.ย. 64)

คาดการณ์ปริมาณน้ำไหลผ่านลุ่มน้ำปิงที่สถานี P.17 อ.บรรพตพิสัย จ.นครสวรรค์ จะมีปริมาณน้ำไหลผ่าน 62.00 ลบ.ม./วินาที มีแนวโน้มลดลง ลุ่มน้ำน่านที่สถานี N.67 อ.ชุมแสง จ.นครสวรรค์ จะมีปริมาณน้ำไหลผ่าน 105.00 ลบ.ม./วินาที มีแนวโน้มทรงตัว โดยจะทำให้ในลุ่มน้ำเจ้าพระยาที่สถานี C.2 อ.เมืองนครสวรรค์ จ.นครสวรรค์ จะมีปริมาณน้ำไหลผ่าน 167.00 ลบ.ม./วินาที มีแนวโน้มลดลง

6. รายงานสถานการณ์ค่าความเค็ม (ข้อมูล วันที่ 8 มิ.ย. 64 เวลา 07:00 น.)

แม่น้ำ	สถานีเฝ้าระวัง	เกณฑ์เฝ้าระวัง (กรัม/ลิตร)	ค่าความเค็ม (กรัม/ลิตร)
เจ้าพระยา	ประปาสำแล	0.25	0.23 (ปกติ)
ปราจีน-บางปะกง	บางคาง	2	0.12 (ปกติ)
ท่าจีน	ด้านนอกคลองจินดา	0.75	0.92 (เกินเกณฑ์เฝ้าระวัง)
	ด้านในคลองจินดา	0.75	0.41 (ปกติ)
แม่กลอง	ปากคลองดำเนินสะดวก	2	0.16 (ปกติ)