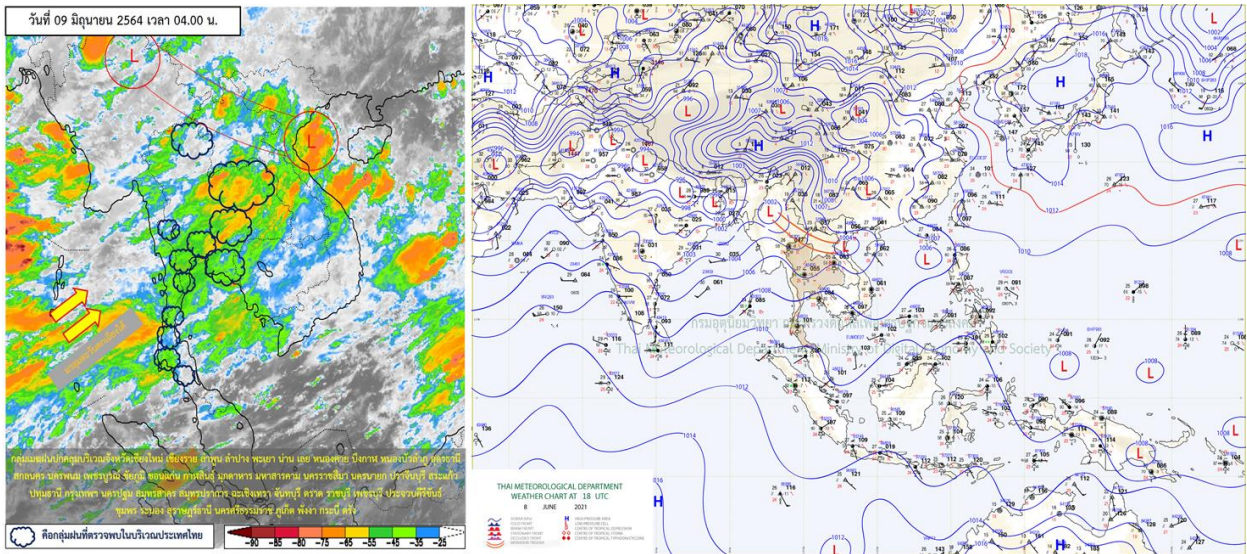


รายงานสรุปศูนย์ปฏิบัติการน้ำอัจฉริยะ
เรื่อง สถานการณ์น้ำและการเฝ้าระวัง
ประจำวันพุธที่ 9 มิถุนายน พ.ศ. 2564

1. สภาพอากาศและปริมาณฝน

1.1 สภาพอากาศ (กรมอุตุนิยมวิทยา)



ร่องมรสุมพาดผ่านภาคเหนือตอนบน และตอนบนของภาคตะวันออกเฉียงเหนือ เข้าสู่หย่อมความกดอากาศต่ำบริเวณอ่าวตังเกี๋ย ในขณะที่มรสุมตะวันตกเฉียงใต้กำลังค่อนข้างแรงพัดปกคลุมทะเลอันดามัน ประเทศไทย และอ่าวไทย ลักษณะเช่นนี้ทำให้ประเทศไทยมีฝนฟ้าคะนองกระจ่าย และมีฝนตกหนักบางแห่งบริเวณภาคเหนือ ภาคตะวันออกเฉียงเหนือ ภาคกลาง ภาคตะวันออก และภาคใต้ฝั่งตะวันตก ขอให้ประชาชนบริเวณดังกล่าวระวังอันตรายจากฝนตกหนักในระยะนี้ไว้ด้วย สำหรับคลื่นลมบริเวณทะเลอันดามันและอ่าวไทยตอนบนเริ่มมีกำลังค่อนข้างแรง โดยทะเลอันดามันมีคลื่นสูง 2-3 เมตร

1.2 สภาพฝน

ปริมาณฝนสูงสุด 5 อันดับ จากสำนักงานทรัพยากรน้ำแห่งชาติ เวลา 07.00 น. วันที่ 8 มิ.ย.64 ถึงเวลา 07.00 น. วันที่ 9 มิ.ย.64 ตามลำดับ ดังนี้

1. อ.คลองใหญ่ จ.ตราด	วัดปริมาณฝนได้	142.8	มม.
2. อ.เมืองตราด จ.ตราด	วัดปริมาณฝนได้	162.4	มม.
3. อ.เมืองลำพูน จ.ลำพูน	วัดปริมาณฝนได้	120.2	มม.
4. อ.เกาะช้าง จ.ตราด	วัดปริมาณฝนได้	112.5	มม.
5. อ.ปัว จ.น่าน	วัดปริมาณฝนได้	84.0	มม.

2. สถานการณ์น้ำท่าและสภาพน้ำในอ่างเก็บน้ำ

2.1 สถานการณ์น้ำท่าในลุ่มน้ำต่างๆ (ข้อมูล วันที่ 9 มิ.ย. 64 เวลา 06.00 น.)

แม่น้ำ	สถานี	ที่ตั้งสถานี	ตลิ่ง	ความจุ	ระดับน้ำ	ปริมาณน้ำ		ต่ำ(-) สูง(+) กว่าตลิ่ง	อยู่ใน เกณฑ์	แนวโน้ม	
						วันนี้	เมื่อวาน				
			ม.	ม. ³ / ไร่.	ม.	ม. ³ / ไร่.	ม. ³ / ไร่.				
1. ปิง	P.1	สะพานนวมรัฐ อำเภอเมือง	จังหวัดเชียงใหม่	3.70	445	1.55	18.90	18.52	-2.15	น้อย	เพิ่มขึ้น
ปิง	P.7A	สะพานบ้านห้วยยาง อำเภอเมือง	จังหวัดกำแพงเพชร	5.34	3,000	0.72	105.40	99.38	-4.62	น้อย	เพิ่มขึ้น
ปิง	P.17	บ้านท่าจั่ว อำเภอบรรพตพิสัย	จังหวัดนครสวรรค์	39.80	2,990	34.31	53.00	67.00	-5.49	น้อย	ลดลง
2. วัง	W.1C	สะพานเสตุวารี อำเภอเมือง	จังหวัดลำปาง	5.20	651	0.07	6.34	3.74	-5.13	น้อย	ทรงตัว
3. ยม	Y.1C	สะพานบ้านน้ำโค้ง อำเภอเมือง	จังหวัดแพร่	8.20	993	0.19	5.19	2.50	-8.01	น้อย	เพิ่มขึ้น
4. น่าน	N.1	หน้าสำนักงานป่าไม้ อำเภอเมือง	จังหวัดน่าน	7.00	1,217	-0.04	16.00	9.40	-7.04	น้อย	เพิ่มขึ้น
น่าน	N.5A	สะพานเอกาทศรถ อำเภอเมือง	จังหวัดพิษณุโลก	10.37	1,365	1.72	159.30	160.00	-8.65	น้อย	ลดลง
น่าน	N.67	สะพานบ้านเกษไชย อำเภอชุมแสง	จังหวัดนครสวรรค์	28.30	1,579	18.58	105.00	106.00	-9.72	น้อย	ลดลง
5. เจ้าพระยา	C.2	ค่ายจิรประวัติ อำเภอเมือง	จังหวัดนครสวรรค์	26.20	3,590	17.00	164.00	173.00	-9.20	น้อย	ลดลง
เจ้าพระยา	C.13	ท้ายเขื่อนเจ้าพระยา อำเภอสรรพยา	จังหวัดชัยนาท	16.34	2,840	5.31	60.00	60.00	-11.03	น้อย	ทรงตัว
6. ป่าสัก	S.28	ท้ายเขื่อนป่าสักชลสิทธิ์ อำเภอพัฒนานิคม	จังหวัดลพบุรี	31.46	1,175	17.84	32.00	32.00	-13.62	น้อย	ทรงตัว
7. มูล	M.7	สะพานเสรีประชาธิปไตย อำเภอเมือง	จังหวัดอุบลราชธานี	7.00	2,300	2.23	116.00	118.00	-4.77	น้อย	ลดลง
8. ชี	E.20A	บ้านบ้านฟ้าหยาด อำเภอมหาชนะชัย	จังหวัดยโสธร	10.00	1,220	3.62	54.22	80.65	-6.38	น้อย	ลดลง
9. เพชรบุรี	B.9	บ้านสาระเห็ด อำเภอท่ายาง	จังหวัดเพชรบุรี	6.60	355	2.64	21.00	21.00	-3.96	น้อย	ทรงตัว
เพชรบุรี	B.6A	สะพานท่าเกวียน อำเภอแก่งกระจาน	จังหวัดเพชรบุรี	6.00	260	0.80	2.50	2.30	-5.20	น้อย	เพิ่มขึ้น
เพชรบุรี	B.15	สะพานเทศบาล อำเภอเมือง	จังหวัดเพชรบุรี	5.40	150	0.92	8.66	12.60	-4.48	น้อย	ลดลง
10. ทะเลสาบสงขลา	X.44	คลองจูดะเมา อำเภอหาดใหญ่	จังหวัดสงขลา	7.40	532	1.12	44.80	56.40	-6.28	น้อย	ลดลง
ทะเลสาบสงขลา	X.170	บ้านคลองลำ อำเภอศรีนครินทร์	จังหวัดพัทลุง	25.20	295	20.78	6.30	7.00	-4.42	น้อย	ลดลง
11. ภาคใต้ฝั่งตะวันออก	X.180	สะพานเทศบาล อำเภอเมือง	จังหวัดชุมพร	3.80	192	0.84	47.20	16.90	-2.96	ปกติ	เพิ่มขึ้น
ภาคใต้ฝั่งตะวันออก	X.119A	สะพานสันตสุข อำเภอสุโขทัย	จังหวัดราชบุรี	8.20	200	4.44	39.68	48.85	-3.76	ปกติ	ลดลง
ภาคใต้ฝั่งตะวันออก	X.53A	คลองชุมพร อำเภอเมือง	จังหวัดชุมพร	9.30	158	2.64	3.70	1.85	-6.66	น้อย	เพิ่มขึ้น
ภาคใต้ฝั่งตะวันออก	X.212	คลองหลังสวน อำเภอหลังสวน	จังหวัดชุมพร	6.00	1,460	-0.03	38.20	19.50	-6.03	น้อย	เพิ่มขึ้น
12. ภาคใต้ฝั่งตะวันตก	X.234	บ้านป่าหมาก อำเภอเมือง	จังหวัดตรัง	6.40	434	1.47	72.50	73.00	-4.93	ปกติ	ลดลง

○ น้ำเก็บกักประเทศ (อ่างเก็บน้ำขนาดใหญ่) ณ วันที่ 9 มิถุนายน 2564

- ปี 2559 มีน้ำ 31,088 ล้าน ลบ.ม. คิดเป็น 44%
- ปี 2563 มีน้ำ 31,152 ล้าน ลบ.ม. คิดเป็น 44%
- ปี 2564 มีน้ำ 32,221 ล้าน ลบ.ม. คิดเป็น 45%
- ปี 2564 **มากกว่า** ปี 2559 จำนวน 1,133 ล้าน ลบ.ม.
- ปี 2564 **มากกว่า** ปี 2563 จำนวน 1,069 ล้าน ลบ.ม.

○ น้ำเก็บกักในลุ่มเจ้าพระยา ณ วันที่ 9 มิถุนายน 2564

- ปี 2559 มีน้ำ 8,072 ล้าน ลบ.ม. คิดเป็น 32%
- ปี 2563 มีน้ำ 7,826 ล้าน ลบ.ม. คิดเป็น 31%
- ปี 2564 มีน้ำ 8,060 ล้าน ลบ.ม. คิดเป็น 32%
- ปี 2564 **น้อยกว่า** ปี 2559 จำนวน 12 ล้าน ลบ.ม.
- ปี 2564 **มากกว่า** ปี 2563 จำนวน 234 ล้าน ลบ.ม.

2.2 สภาพน้ำเก็บกักในอ่างเก็บน้ำขนาดใหญ่ (ข้อมูล วันที่ 9 มิ.ย. 64)

ภาค อ่างเก็บน้ำเขื่อน	ความจุ ที่ รนส. (ลาน ม.)	ความจุ ที่ รนท. (ลาน ม.)	ความจุน้ำ ใช้การ (ลาน ม.)	ณ วันนี้								ปริมาณน้ำ ไหลลง วันนี้ (ลาน ม.)	ปริมาณน้ำ ระบาย วันนี้ (ลาน ม.)
				ปี 2563		ปี 2564							
				ปริมาตร (ลาน ม.)	% รณท.	ปริมาตร (ลาน ม.)	% รณท.	ปริมาตรใช้การ (ลาน ม.)	% รณท.	% ใช้การ			
ภาคเหนือ													
ภูมิพล*	13,462	13,462	9,662	4,123	31	4,312	32	512	4	5	2.32	12.00	
สิริกิติ์*	10,508	9,510	6,660	3,374	35	3,376	35	526	6	8	6.16	18.11	
แม่งัดสมบูรณ์ชล	323	265	253	48	18	91	34	79	30	31	0.16	0.02	
แม่งาวอุดมธารา	295	263	249	63	24	51	19	37	14	15	0.43	0.04	
ก๊วลม	106	106	103	49	46	63	59	59	56	58	0.33	0.12	
ก๊วคหมา	209	170	164	45	26	49	29	43	25	26	0.16	0.05	
แควน้อยบำรุงแดน	1,080	939	896	217	23	239	25	196	21	22	0.48	3.89	
แม่มอก	110	110	94	25	22	40	36	24	22	26	0.00	0.32	
รวมภาคเหนือ	26,093	24,825	18,080	7,943	32	8,221	33	1,477	6	8	10.03	34.55	
ภาคตะวันออกเฉียงเหนือ													
ห้วยหลวง	136	136	129	27	20	38	28	32	24	25	0.56	0.11	
น้ำอูน	780	520	475	190	37	190	37	145	28	31	4.02	0.00	
น้ำพุง*	200	165	157	37	23	52	32	44	27	28	0.78	0.51	
จุฬารัตน์*	181	164	127	42	26	115	70	78	48	62	0.22	0.70	
อุบลรัตน์*	4,640	2,431	1,850	323	13	910	37	329	14	18	8.30	7.08	
ลำปาว	2,450	1,980	1,880	654	33	485	24	385	19	20	7.46	0.29	
ลำตะคอง	445	314	292	90	28	226	72	203	65	70	0.23	1.21	
ลำพระเพลิง	242	155	154	13	9	96	62	95	61	62	0.00	0.00	
มูลบน	350	141	134	25	18	100	71	93	66	69	0.07	0.08	
ลำแจะ	325	275	268	39	14	150	55	143	52	54	0.01	0.12	
ลำนางรอง	197	121	118	18	15	82	68	79	65	67	0.00	0.00	
สิรินธร*	1,966	1,966	1,135	1,001	51	1,162	59	331	17	29	2.83	0.00	
รวมภาค ตอน.	11,911	8,368	6,718	2,460	29	3,608	43	1,957	23	29	24.47	10.09	
ภาคกลาง													
ป่าสักชลสิทธิ์	960	960	957	112	12	133	14	130	13	14	0.51	3.03	
ทับเสลา	190	160	143	32	20	48	30	31	19	22	0.00	2.50	
กระเสียว	390	299	259	53	18	98	33	58	19	22	0.72	1.59	
รวมภาคกลาง	1,540	1,419	1,359	196	14	278	20	218	15	16	1.23	7.12	
ภาคตะวันตก													
ศรีนครินทร์*	18,770	17,745	7,480	12,245	69	11,338	64	1,073	6	14	1.90	12.08	
วชิราลงกรณ์*	11,000	8,860	5,848	3,984	45	3,513	40	501	6	9	0.01	8.31	
รวมภาคตะวันตก	29,770	26,605	13,328	16,230	61	14,852	56	1,575	6	12	1.91	20.39	
ภาคตะวันออก													
ขุนด่านปราการชล	225	224	219	27	12	30	13	26	11	12	0.05	0.21	
คลองสิียด	450	420	390	50	12	58	14	28	7	7	0.15	0.09	
บางพระ	127	117	105	18	15	49	42	37	32	35	0.08	0.31	
หนองปลาไหล	206	164	150	44	27	141	86	128	78	85	0.43	0.33	
ประแสร์	322	295	275	24	8	183	62	163	55	59	0.00	0.07	
นฤปดินทรจินดา	338	295	276	67	23	85	29	65	22	24	0.87	0.07	
รวมภาคตะวันออก	1,668	1,515	1,415	229	15	547	36	447	30	32	1.57	1.07	
ภาคใต้													
แก่งกระจาน	900	710	645	213	30	256	36	191	27	30	0.10	1.47	
ปราณบุรี	490	391	373	105	27	198	51	181	46	48	0.00	0.23	
รัชชประภา*	6,144	5,639	4,287	2,796	50	3,250	58	1,898	34	44	6.14	7.07	
บางกลาง*	1,590	1,454	1,178	981	67	1,010	69	734	50	62	4.20	8.09	
รวมภาคใต้	9,124	8,194	6,484	4,096	50	4,715	58	3,005	37	46	10.44	16.86	
รวมทั้งประเทศ	80,106	70,926	47,384	31,154	44	32,221	45	8,679	12	18	49.66	90.08	

ต่ำกว่า 30 %
รวม 10 แห่ง

ตั้งแต่ 31 - 50%
รวม 11 แห่ง

ตั้งแต่ 51-80%
รวม 13 แห่ง

มากกว่า 80%
รวม 1 แห่ง

2.3 สภาพน้ำในอ่างเก็บน้ำ 4 เขื่อนหลักกลุ่มเจ้าพระยา (ข้อมูล วันที่ 9 มิ.ย. 64)

สภาพน้ำในอ่างเก็บน้ำ ภูมิพล สิริกิติ์ แควน้อยฯ และป่าสักฯ วันที่ 9 มิถุนายน 2564

อ่างเก็บน้ำ	ปริมาณน้ำในอ่างฯ		ปริมาณน้ำใช้การได้		ปริมาณน้ำไหลลงอ่างฯ		ปริมาณน้ำระบาย		รับน้ำได้อีก	เปรียบเทียบน้ำใช้การ - น้อยกว่า / + มากกว่า ปี 2559
	ปริมาณน้ำ	% ความจุ	ปริมาณน้ำ	% ใช้การ	วันนี้	เมื่อวาน	วันนี้	เมื่อวาน		
ภูมิพล	4,312	32	512	5	2.32	0.87	12.00	12.00	9,150	322
สิริกิติ์	3,376	35	526	8	6.16	4.62	18.11	18.02	6,134	-248
ภูมิพล+สิริกิติ์	7,688	33	1,038	6	8.48	5.49	30.11	30.02	15,284	74
แควน้อยฯ	239	25	196	22	0.48	0.35	3.89	3.89	700	-17
ป่าสักชลสิทธิ์	133	14	130	14	0.51	0.18	3.03	3.03	827	-68
รวมทั้งหมด	8,060	32	1,364	8	9.47	6.02	37.03	36.94	16,811	-12

(หน่วย : ล้าน ลบ.ม.)

2.4 สถานการณ์น้ำลุ่มน้ำเจ้าพระยา

แม่น้ำปิง ปริมาณน้ำไหลผ่านที่สถานี P.17 อ.บรรพตพิสัย จ.นครสวรรค์ วัดได้ 53.00 ลบ.ม./วินาที (เมื่อวาน 67.00 ลบ.ม./วินาที) ต่ำกว่าตลิ่ง 5.49 เมตร **มีแนวโน้มลดลง**

แม่น้ำน่าน ปริมาณน้ำไหลผ่านที่สถานี N.67 อ.ชุมแสง จ.นครสวรรค์ วัดได้ 105.00 ลบ.ม./วินาที (เมื่อวาน 106.00 ลบ.ม./วินาที) ต่ำกว่าตลิ่ง 9.72 เมตร **มีแนวโน้มลดลง**

แม่น้ำเจ้าพระยา ปริมาณน้ำไหลผ่านที่สถานี C.2 อ.เมืองนครสวรรค์ วัดได้ 164.00 ลบ.ม./วินาที (เมื่อวาน 173.00 ลบ.ม./วินาที) ต่ำกว่าตลิ่ง 9.20 เมตร **มีแนวโน้มลดลง** และมีปริมาณน้ำไหลผ่านท้ายเขื่อนเจ้าพระยา (C.13) ในอัตรา 60.00 ลบ.ม./วินาที (เมื่อวาน 60.00 ลบ.ม./วินาที) ไหลผ่านสถานีวัดน้ำ C.29A อ.บางไทร มีปริมาณน้ำไหลผ่านเฉลี่ย 85.00 ลบ.ม./วินาที (เมื่อวาน 84.00 ลบ.ม./วินาที)

2.5 สภาพน้ำในอ่างเก็บน้ำขนาดกลาง (ข้อมูล วันที่ 9 มิ.ย. 64)

ข้อมูลวันที่ 9 มิถุนายน 2564																			
สรุปอ่างขนาดกลางที่มีปริมาณในช่วง <=30 % 31 - 50 % >50-80% >80 - 100 % และ >100 %																			
		31 - 50 %				>50-80%				>80 - 100 %				>100 %					
ภาค	จำนวน	สขป.	จำนวน	ภาค	จำนวน	สขป.	จำนวน	ภาค	จำนวน	สขป.	จำนวน	ภาค	จำนวน	สขป.	จำนวน	ภาค	จำนวน	สขป.	จำนวน
เหนือ	24	1	4	เหนือ	28	1	6	เหนือ	17	1	5	เหนือ	6	1	0	เหนือ	0	1	0
		2	12			2	16			2	5			2	6			2	0
		3	1			3	1			3	3			3	0			3	0
		4	7			4	5			4	4			4	0			4	0
ตะวันออกเฉียงเหนือ	57	5	21	ตะวันออกเฉียงเหนือ	70	5	15	ตะวันออกเฉียงเหนือ	72	5	13	ตะวันออกเฉียงเหนือ	19	5	4	ตะวันออกเฉียงเหนือ	0	5	0
		6	14			6	17			6	18			6	3			6	0
		7	12			7	15			7	19			7	1			7	0
		8	10			8	23			8	22			8	11			8	0
ตะวันออกเฉียง	10	9	10	ตะวันออกเฉียง	17	9	17	ตะวันออกเฉียง	21	9	21	ตะวันออกเฉียง	3	9	3	ตะวันออกเฉียง	0	9	0
กลาง	8	10	7	กลาง	6	10	6	กลาง	6	10	5	กลาง	2	10	1	กลาง	0	10	0
		11	0			11	0			11	0			11	0			11	0
		12	1			12	0			12	1			12	1			12	0
ตะวันตก	1	13	1	ตะวันตก	0	13	0	ตะวันตก	5	13	5	ตะวันตก	1	13	1	ตะวันตก	0	13	0
ใต้	4	14	4	ใต้	6	14	5	ใต้	26	14	6	ใต้	2	14	1	ใต้	1	14	1
		15	0			15	1			15	12			15	0			15	0
		16	0			16	0			16	7			16	1			16	0
		17	0			17	0			17	1			17	0			17	0
รวม	104	รวม	104	รวม	127	รวม	127	รวม	147	รวม	147	รวม	33	รวม	33	รวม	1	รวม	1

รวมทั้งหมด 412 แห่ง

3. แผน-ผลการบริหารจัดการน้ำ ข้อมูล ณ วันที่ 9 มิ.ย. 64

- แผน-ผลการบริหารจัดการน้ำ **ฤดูแล้ง ปี 2563/64** (ลุ่มน้ำแม่กลอง ตั้งแต่ 1 ม.ค.-30 มิ.ย.64)

ลุ่มน้ำ	แผน (ล้าน ลบ.ม.)	ผลจัดสรรน้ำ (ล้าน ลบ.ม.)	คงเหลือ (ล้าน ลบ.ม.)
แม่กลอง	3,800	3,241 (85%)	559 (15%)

- แผน-ผลการบริหารจัดการน้ำ **ฤดูฝน ปี 2564** (ตั้งแต่ 1 พ.ค. 64 – 31 ต.ค. 64)

ลุ่มน้ำ	แผน (ล้าน ลบ.ม.)	ผลจัดสรรน้ำ (ล้าน ลบ.ม.)	คงเหลือ (ล้าน ลบ.ม.)
ทั่วประเทศ	32,339	3,421 (11%)	28,918 (89%)
เจ้าพระยา (4 เขื่อน)	11,739	1,126 (10%)	10,613 (90%)

4. การเพาะปลูก

- การเพาะปลูกข้าวนาปรัง ปี 2563/64 ข้อมูล ณ วันที่ 2 มิ.ย.64

- **ทั่วประเทศ** แผนเพาะปลูกข้าวนาปรัง 1.90 ล้านไร่ **เพาะปลูกแล้ว 5.48 ล้านไร่** แยกเป็น เพาะปลูกตามแผน 1.57 ล้านไร่ เพาะปลูกเกินแผน 0.480 ล้านไร่ และเพาะปลูกนอกแผน 3.43 ล้านไร่ ผลเก็บเกี่ยว 4.83 ล้านไร่

- **ลุ่มน้ำเจ้าพระยา** แผนเพาะปลูกข้าวนาปรัง - ล้านไร่ (รณรงค์งดทำนาต่อเนื่องในฤดูแล้ง ปี 2563/64) **ยังคงมีการเพาะปลูก 2.79 ล้านไร่ ผลเก็บเกี่ยว 2.79 ล้านไร่**

- การเพาะปลูกข้าวนาปี 2564 ข้อมูล ณ วันที่ 2 มิ.ย.64

- **ทั่วประเทศ** แผนเพาะปลูก 16.65 ล้านไร่ **เพาะปลูกแล้ว 5.60 ล้านไร่** คิดเป็นร้อยละ 33.60 ของแผนฯ

- **ลุ่มน้ำเจ้าพระยา** แผนเพาะปลูก 7.97 ล้านไร่ **เพาะปลูก 3.75 ล้านไร่** คิดเป็นร้อยละ 47.14 ของแผนฯ

- การเพาะปลูกข้าวนาปี 2564 **ทุ่งลุ่มต่ำเจ้าพระยา 13 ทุ่ง**

- **พื้นที่ลุ่มต่ำบางระกำ** แผนเพาะปลูก 265,000 ไร่ **เพาะปลูกแล้ว 265,000 ไร่**

- **พื้นที่ลุ่มต่ำเจ้าพระยา 12 ทุ่งตอนล่าง** แผนเพาะปลูก 1.145 ล้านไร่ **เพาะปลูกแล้ว 912,746 ไร่**

- **รวมพื้นที่ลุ่มต่ำ 13 ทุ่ง** แผนเพาะปลูก 1.41 ล้านไร่ **เพาะปลูกแล้ว 1,177,746 ไร่**

5. วิเคราะห์สถานการณ์

5.1 คาดการณ์ปริมาณฝนจากแบบจำลองบรรยากาศจากกรมอุตุนิยมวิทยา (3วันล่วงหน้า)

- วันที่ 9 มิ.ย. 64 (9 มิ.ย. 64 เวลา 07.00 น. – 10 มิ.ย. 64 เวลา 07.00 น.) มีฝนตกปานกลาง (10.1-35.0 มม.) บริเวณพื้นที่ ทั่วทุกภูมิภาคของประเทศไทย มีฝนตกหนัก (35.1-90 มม.) บริเวณพื้นที่ จ.เชียงราย จ.เชียงใหม่ จ.แม่ฮ่องสอน จ.ตาก จ.พิษณุโลก จ.เพชรบูรณ์ จ.ชัยภูมิ จ.นครราชสีมา จ.บุรีรัมย์ จ.สุรินทร์ จ.ศรีสะเกษ จ.อุบลราชธานี จ.อำนาจเจริญ จ.กำแพงเพชร จ.กาญจนบุรี จ.นครปฐม จ.สิงห์บุรี จ.สุพรรณบุรี จ.อ่างทอง จ.สระบุรี จ.นครนายก จ.ฉะเชิงเทรา จ.ปราจีนบุรี จ.สระแก้ว จ.ชลบุรี จ.ระยอง จ.จันทบุรี จ.ตราด จ.นครพนม จ.สมุทรปราการ และ จ.สมุทรสาคร มีฝนตกหนักมาก (มากกว่า 90 มม.) บริเวณพื้นที่ จ.เชียงใหม่ จ.จันทบุรี จ.ตราด จ.ปราจีนบุรี และ จ.สระแก้ว

- วันที่ 10 มิ.ย. 64 (10 มิ.ย. 64 เวลา 07.00 น. – 11 มิ.ย. 64 เวลา 07.00 น.) มีฝนตกปานกลาง (10.1-35.0 มม.) บริเวณพื้นที่ ทั่วทุกภูมิภาคของประเทศไทย มีฝนตกหนัก (35.1-90 มม.) บริเวณพื้นที่ จ.เชียงราย จ.เชียงใหม่ จ.แม่ฮ่องสอน จ.น่าน จ.แพร่ จ.อุดรดิตถ์ จ.ตาก จ.พิษณุโลก จ.พิจิตร จ.เพชรบูรณ์ จ.ชัยภูมิ จ.นครพนม จ.กาฬสินธุ์ จ.ขอนแก่น จ.นครราชสีมา จ.บุรีรัมย์ จ.สุรินทร์ จ.ศรีสะเกษ จ.อุบลราชธานี จ.อำนาจเจริญ จ.ยโสธร จ.กาญจนบุรี จ.สิงห์บุรี จ.อ่างทอง จ.สระบุรี จ.นครนายก จ.ปราจีนบุรี จ.สระแก้ว จ.ฉะเชิงเทรา จ.ชลบุรี จ.ระยอง จ.จันทบุรี และ จ.ตราด มีฝนตกหนักมาก (มากกว่า 90 มม.) บริเวณพื้นที่ จ.เชียงใหม่ จ.แม่ฮ่องสอน จ.ลำพูน จ.กาญจนบุรี จ.ปราจีนบุรี จ.สระแก้ว จ.นครนายก จ.จันทบุรี และ จ.ตราด

- วันที่ 11 มิ.ย. 64 (11 มิ.ย. เวลา 07.00 น. – 12 มิ.ย. 64 เวลา 07.00 น.) มีฝนตกปานกลาง (10.1-35.0 มม.) บริเวณพื้นที่ ทั่วทุกภูมิภาคของประเทศไทย มีฝนตกหนัก (35.1-90 มม.) บริเวณพื้นที่ จ.เชียงราย จ.เชียงใหม่ จ.แม่ฮ่องสอน จ.พะเยา จ.น่าน จ.ลำปาง จ.แพร่ จ.อุดรดิตถ์ จ.สุโขทัย จ.ตาก จ.พิษณุโลก จ.พิจิตร จ.เพชรบูรณ์ จ.ชัยภูมิ จ.เลย จ.บึงกาฬ จ.นครพนม จ.กาฬสินธุ์ จ.ร้อยเอ็ด จ.ยโสธร จ.อำนาจเจริญ จ.อุบลราชธานี จ.กาญจนบุรี จ.นครนายก จ.ปราจีนบุรี จ.สระแก้ว จ.ฉะเชิงเทรา จ.ชลบุรี จ.ระยอง จ.จันทบุรี และ จ.ตราด มีฝนตกหนักมาก (มากกว่า 90 มม.) บริเวณพื้นที่ จ.ลำปาง จ.แม่ฮ่องสอน จ.เชียงใหม่ จ.ตาก จ.จันทบุรี และ จ.ตราด

5.2 คาดการณ์ปริมาณน้ำ (วันที่ 10 มิ.ย. 64)

คาดการณ์ปริมาณน้ำไหลผ่านลุ่มน้ำปิงที่สถานี P.17 อ.บรรพตพิสัย จ.นครสวรรค์ จะมีปริมาณน้ำไหลผ่าน 58.00 ลบ.ม./วินาที มีแนวโน้มเพิ่มขึ้น ลุ่มน้ำน่านที่สถานี N.67 อ.ชุมแสง จ.นครสวรรค์ จะมีปริมาณน้ำไหลผ่าน 106.00 ลบ.ม./วินาที มีแนวโน้มเพิ่มขึ้น โดยจะทำให้ในลุ่มน้ำเจ้าพระยาที่สถานี C.2 อ.เมืองนครสวรรค์ จ.นครสวรรค์ จะมีปริมาณน้ำไหลผ่าน 156.00 ลบ.ม./วินาที มีแนวโน้มลดลง

6. รายงานสถานการณ์ค่าความเค็ม (ข้อมูล วันที่ 9 มิ.ย. 64 เวลา 07:00 น.)

แม่น้ำ	สถานีเฝ้าระวัง	เกณฑ์เฝ้าระวัง (กรัม/ลิตร)	ค่าความเค็ม (กรัม/ลิตร)
เจ้าพระยา	ประปาสำแล	0.25	0.24 (ปกติ)
ปราจีน-บางปะกง	บางคาง	2	0.12 (ปกติ)
ท่าจีน	ด้านนอกคลองจินดา	0.75	1.42 (เกินเกณฑ์มาตรฐาน)
	ด้านในคลองจินดา	0.75	0.45 (ปกติ)
แม่กลอง	ปากคลองดำเนินสะดวก	2	0.17 (ปกติ)