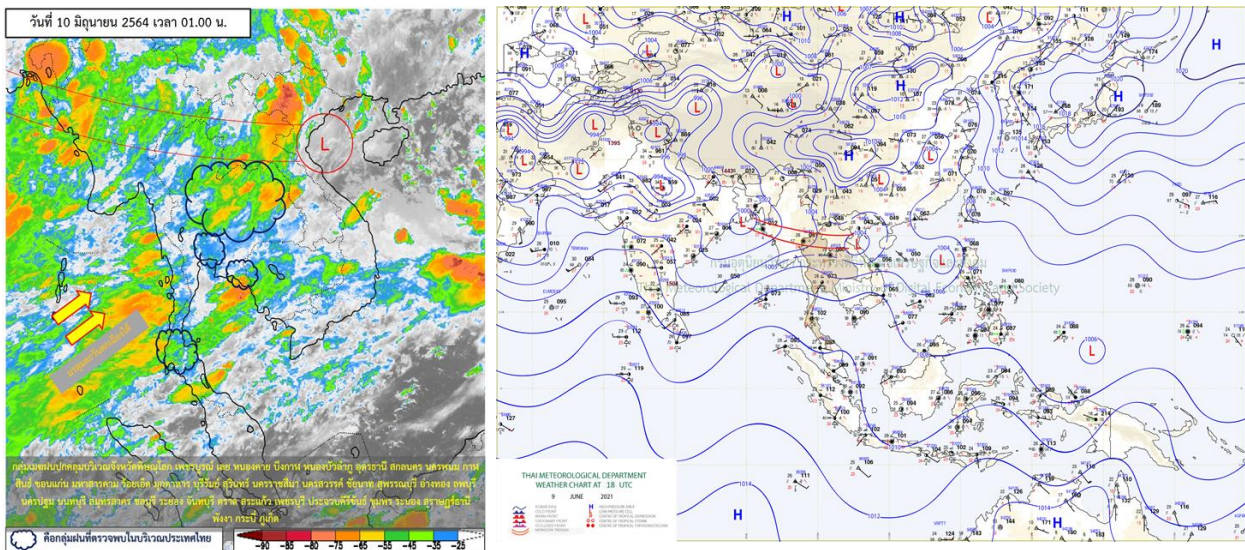


รายงานสรุปศูนย์ปฏิบัติการน้ำอัจฉริยะ
เรื่อง สถานการณ์น้ำและการเฝ้าระวัง
ประจำวันพฤหัสบดีที่ 10 มิถุนายน พ.ศ. 2564

1. สภาพอากาศและปริมาณฝน

1.1 สภาพอากาศ (กรมอุตุนิยมวิทยา)



ร่องมรสุมพาดผ่านภาคเหนือและภาคตะวันออกเฉียงเหนือตอนบน เข้าสู่หย่อมความกดอากาศต่ำบริเวณประเทศเวียดนาม และอ่าวตังเกี๋ย ประกอบกับมรสุมตะวันตกเฉียงใต้กำลังแรงพัดปกคลุมทะเลอันดามัน ประเทศไทย และอ่าวไทย ลักษณะเช่นนี้ทำให้บริเวณภาคเหนือ ภาคตะวันออกเฉียงเหนือ ภาคตะวันออก และภาคใต้ฝั่งตะวันตกมีฝนตกหนักบางแห่ง

1.2 สภาพฝน

ปริมาณฝนสูงสุด 5 อันดับ จากสำนักงานทรัพยากรน้ำแห่งชาติ เวลา 07.00 น. วันที่ 9 มิ.ย.64 ถึงเวลา 07.00 น. วันที่ 10 มิ.ย.64 ตามลำดับ ดังนี้

1. อ.เมืองระนอง จ.ระนอง	วัดปริมาณฝนได้	112.2	มม.
2. อ.เมืองนครพนม จ.นครพนม	วัดปริมาณฝนได้	97.0	มม.
3. อ.กะเปอร์ จ.ระนอง	วัดปริมาณฝนได้	92.8	มม.
4. อ.คลองใหญ่ จ.ตราด	วัดปริมาณฝนได้	91.4	มม.
5. อ.เมืองพังงา จ.พังงา	วัดปริมาณฝนได้	91.2	มม.

2. สถานการณ์น้ำท่าและสภาพน้ำในอ่างเก็บน้ำ

2.1 สถานการณ์น้ำท่าในลุ่มน้ำต่างๆ (ข้อมูล วันที่ 10 มิ.ย. 64 เวลา 06.00 น.)

แม่ข่าย	สถานี	ที่ตั้งสถานี	ตลิ่ง	ความจุ	ระดับน้ำ	ปริมาณน้ำ		ต่ำ(-) สูง(+) กว่าตลิ่ง	อยู่ใน เกณฑ์	แนวโน้ม	
						วันนี้	เมื่อวาน				
			ม.	ม. ³ / ร.	ม.	ม. ³ / ร.	ม. ³ / ร.				
1. ปิง	P.1	สะพานนารัฐ อำเภอเมือง	จังหวัดเชียงใหม่	3.70	445	1.59	20.42	18.90	-2.11	น้อย	เพิ่มขึ้น
ปิง	P.7A	สะพานบ้านห้วยยาง อำเภอเมือง	จังหวัดกำแพงเพชร	5.34	3,000	0.73	107.40	105.40	-4.61	น้อย	เพิ่มขึ้น
ปิง	P.17	บ้านท่าจั่ว อำเภอบรรพตพิสัย	จังหวัดนครสวรรค์	39.80	2,990	34.27	49.00	53.00	-5.53	น้อย	ลดลง
2. วัง	W.1C	สะพานเสตุวาริ อำเภอเมือง	จังหวัดลำปาง	5.20	651	0.07	6.34	6.34	-5.13	น้อย	ทรงตัว
3. ยม	Y.1C	สะพานบ้านน้ำโค้ง อำเภอเมือง	จังหวัดแพร่	8.20	993	0.31	8.08	5.19	-7.89	น้อย	เพิ่มขึ้น
4. น่าน	N.1	หน้าสำนักงานป่าไม้ อำเภอเมือง	จังหวัดน่าน	7.00	1,217	0.02	19.24	16.00	-6.98	น้อย	เพิ่มขึ้น
น่าน	N.5A	สะพานเอกาทศรถ อำเภอเมือง	จังหวัดพิษณุโลก	10.37	1,365	1.85	168.40	159.30	-8.52	น้อย	เพิ่มขึ้น
น่าน	N.67	สะพานบ้านเกยไชย อำเภอชุมแสง	จังหวัดนครสวรรค์	28.30	1,579	18.62	108.00	105.00	-9.68	น้อย	เพิ่มขึ้น
5. เจ้าพระยา	C.2	ค่ายจิรประวัติ อำเภอเมือง	จังหวัดนครสวรรค์	26.20	3,590	16.90	155.00	164.00	-9.30	น้อย	ลดลง
เจ้าพระยา	C.13	ท้ายเขื่อนเจ้าพระยา อำเภอสรรพยา	จังหวัดชัยนาท	16.34	2,840	5.31	60.00	60.00	-11.03	น้อย	ทรงตัว
6. ป่าสัก	S.28	ท้ายเขื่อนป่าสักชลสิทธิ์ อำเภอพัฒนานิคม	จังหวัดลพบุรี	31.46	1,175	17.84	32.00	32.00	-13.62	น้อย	ทรงตัว
7. มูล	M.7	สะพานเสรีประชาธิปไตย อำเภอเมือง	จังหวัดอุบลราชธานี	7.00	2,300	2.23	116.00	116.00	-4.77	น้อย	ทรงตัว
8. ชี	E.20A	บ้านบ้านฟ้าหยาด อำเภอห้วยทับเนียง	จังหวัดยโสธร	10.00	1,220	3.64	56.63	54.22	-6.36	น้อย	เพิ่มขึ้น
9. เพชรบุรี	B.9	บ้านสาระเห็ด อำเภอท่ายาง	จังหวัดเพชรบุรี	6.60	355	2.64	21.00	21.00	-3.96	น้อย	ทรงตัว
เพชรบุรี	B.6A	สะพานท่าเกวียน อำเภอแก่งกระจาน	จังหวัดเพชรบุรี	6.00	260	0.79	2.40	2.50	-5.21	น้อย	ลดลง
เพชรบุรี	B.15	สะพานเทศบาล อำเภอเมือง	จังหวัดเพชรบุรี	5.40	150	0.85	7.40	8.66	-4.55	น้อย	ลดลง
10. ทะเลสาบสงขลา	X.44	คลองจตุรณา อำเภอหาดใหญ่	จังหวัดสงขลา	7.40	532	1.15	46.00	44.80	-6.25	น้อย	เพิ่มขึ้น
ทะเลสาบสงขลา	X.170	บ้านคลองลำ อำเภอศรีนครินทร์	จังหวัดพัทลุง	25.20	295	20.78	6.30	6.30	-4.42	น้อย	ทรงตัว
11. ภาคใต้ฝั่งตะวันออก	X.180	สะพานเทศบาล อำเภอเมือง	จังหวัดชุมพร	3.80	192	0.74	44.20	47.20	-3.06	ปกติ	ลดลง
ภาคใต้ฝั่งตะวันออก	X.119A	สะพานสันตติ อำเภอสุโขทัย	จังหวัดราชบุรี	8.20	200	4.31	35.52	39.68	-3.89	ปกติ	ลดลง
ภาคใต้ฝั่งตะวันออก	X.53A	คลองชุมพร อำเภอเมือง	จังหวัดชุมพร	9.30	158	3.13	8.30	3.70	-6.17	น้อย	เพิ่มขึ้น
ภาคใต้ฝั่งตะวันออก	X.212	คลองหลังสวน อำเภอหลังสวน	จังหวัดชุมพร	6.00	1,460	0.02	41.60	38.20	-5.98	น้อย	เพิ่มขึ้น
12. ภาคใต้ฝั่งตะวันตก	X.234	บ้านป่าหมาก อำเภอเมือง	จังหวัดตรัง	6.40	434	1.47	72.50	72.50	-4.93	ปกติ	ทรงตัว

○ น้ำเก็บกักประเทศ (อ่างเก็บน้ำขนาดใหญ่) ณ วันที่ 10 มิถุนายน 2564

- ปี 2559 มีน้ำ 31,050 ล้าน ลบ.ม. คิดเป็น 44%
- ปี 2563 มีน้ำ 31,101 ล้าน ลบ.ม. คิดเป็น 44%
- ปี 2564 มีน้ำ 32,202 ล้าน ลบ.ม. คิดเป็น 45%
- ปี 2564 **มากกว่า** ปี 2559 จำนวน 1,152 ล้าน ลบ.ม.
- ปี 2564 **มากกว่า** ปี 2563 จำนวน 1,101 ล้าน ลบ.ม.

○ น้ำเก็บกักในลุ่มเจ้าพระยา ณ วันที่ 10 มิถุนายน 2564

- ปี 2559 มีน้ำ 8,064 ล้าน ลบ.ม. คิดเป็น 32%
- ปี 2563 มีน้ำ 7,810 ล้าน ลบ.ม. คิดเป็น 31%
- ปี 2564 มีน้ำ 8,035 ล้าน ลบ.ม. คิดเป็น 32%
- ปี 2564 **น้อยกว่า** ปี 2559 จำนวน 29 ล้าน ลบ.ม.
- ปี 2564 **มากกว่า** ปี 2563 จำนวน 225 ล้าน ลบ.ม.

2.2 สภาพน้ำเก็บกักในอ่างเก็บน้ำขนาดใหญ่ (ข้อมูล วันที่ 10 มิ.ย. 64)

ภาค อ่างเก็บน้ำเขื่อน	ความจุ ที่ รนส. (ล้าน ม.)	ความจุ ที่ รนท. (ล้าน ม.)	ความจุ น้ำ ใช้การ (ล้าน ม.)	ณ วันที่						ปริมาณน้ำ ไหลลง วันนี้ (ล้าน ม.)	ปริมาณน้ำ ระบาย วันนี้ (ล้าน ม.)	
				ปี 2563		ปี 2564						
				ปริมาตร (ล้าน ม.)	% รณท.	ปริมาตร (ล้าน ม.)	% รณท.	ปริมาตรใช้การ (ล้าน ม. ³)	% รณท.			% ใช้การ
ภาคเหนือ												
ภูมิพล*	13,462	13,462	9,662	4,116	31	4,302	32	502	4	5	2.39	12.00
สิริกิติ์*	10,508	9,510	6,660	3,367	35	3,365	35	515	5	8	7.47	17.98
แม่งัดสมบูรณ์ชล	323	265	253	48	18	92	35	79	30	31	0.46	0.00
แม่งาวอุดมธารา	295	263	249	63	24	51	19	37	14	15	0.63	0.04
กิ่วลม	106	106	103	49	46	63	60	60	56	58	0.41	0.12
กิ่วคอหมา	209	170	164	45	26	49	29	43	25	26	0.05	0.05
แควน้อยบำรุงแดน	1,080	939	896	216	23	239	25	196	21	22	3.52	3.89
แม่มอก	110	110	94	25	22	40	36	24	22	26	0.23	0.32
รวมภาคเหนือ	26,093	24,825	18,080	7,928	32	8,201	33	1,456	6	8	15.16	34.40
ภาคตะวันออกเฉียงเหนือ												
ห้วยหลวง	136	136	129	27	20	39	29	32	24	25	0.48	0.11
น้ำอูน	780	520	475	190	36	194	37	149	29	31	4.33	0.00
น้ำพุง*	200	165	157	37	22	55	33	47	28	30	3.02	0.62
จุฬารัตน์*	181	164	127	42	26	115	70	78	47	61	0.14	0.71
อุบลรัตน์*	4,640	2,431	1,850	322	13	908	37	327	13	18	6.20	7.07
ลำปาว	2,450	1,980	1,880	653	33	496	25	396	20	21	12.19	0.29
ลำตะคอง	445	314	292	89	28	224	71	202	64	69	0.00	1.21
ลำพระเพลิง	242	155	154	13	8	96	62	95	61	62	0.05	0.00
มูลบน	350	141	134	25	18	100	71	93	66	69	0.11	0.08
ลำแจะ	325	275	268	39	14	150	55	143	52	54	0.12	0.12
ลำนางรอง	197	121	118	18	15	82	68	79	65	67	0.04	0.00
สิรินธร*	1,966	1,966	1,135	1,001	51	1,170	60	339	17	30	9.13	0.00
รวมภาค ตอน.	11,911	8,368	6,718	2,456	29	3,631	43	1,980	24	29	35.81	10.20
ภาคกลาง												
ป่าสักชลสิทธิ์	960	960	957	111	12	130	13	127	13	13	0.25	3.03
ทับเสลา	190	160	143	32	20	45	28	28	18	20	0.00	2.49
กระเสียว	390	299	259	53	18	97	32	57	19	22	0.53	1.40
รวมภาคกลาง	1,540	1,419	1,359	196	14	272	19	212	15	16	0.78	6.92
ภาคตะวันตก												
ศรีนครินทร์*	18,770	17,745	7,480	12,229	69	11,329	64	1,064	6	14	5.01	11.19
วชิราลงกรณ์*	11,000	8,860	5,848	3,975	45	3,513	40	501	6	9	8.54	8.02
รวมภาคตะวันตก	29,770	26,605	13,328	16,204	61	14,842	56	1,565	6	12	13.55	19.21
ภาคตะวันออก												
ขุนด่านปราการชล	225	224	219	27	12	30	13	26	11	12	0.09	0.21
คลองสิียด	450	420	390	50	12	58	14	28	7	7	0.06	0.09
บางพระ	127	117	105	18	15	49	42	37	31	35	0.05	0.31
หนองปลาไหล	206	164	150	45	27	141	86	128	78	85	0.85	0.33
ประแสร์	322	295	275	24	8	183	62	163	55	59	0.21	0.07
นฤปดินทรจินดา	338	295	276	67	23	85	29	65	22	24	0.26	0.07
รวมภาคตะวันออก	1,668	1,515	1,415	230	15	546	36	447	29	32	1.53	1.08
ภาคใต้												
แก่งกระจาน	900	710	645	212	30	255	36	190	27	29	0.33	1.29
ปราณบุรี	490	391	373	104	27	199	51	181	46	49	0.45	0.23
รัชชประภา*	6,144	5,639	4,287	2,793	50	3,251	58	1,900	34	44	8.43	6.78
บางกลาง*	1,590	1,454	1,178	980	67	1,005	69	729	50	62	3.21	7.98
รวมภาคใต้	9,124	8,194	6,484	4,088	50	4,710	57	3,000	37	46	12.42	16.28
รวมทั้งประเทศ	80,106	70,926	47,384	31,101	44	32,202	45	8,660	12	18	79.24	88.09

ต่ำกว่า 30 %
รวม 10 แห่ง

ตั้งแต่ 31 - 50%
รวม 11 แห่ง

ตั้งแต่ 51-80%
รวม 13 แห่ง

มากกว่า 80%
รวม 1 แห่ง

2.3 สภาพน้ำในอ่างเก็บน้ำ 4 เขื่อนหลักกลุ่มเจ้าพระยา (ข้อมูล วันที่ 10 มิ.ย. 64)

สภาพน้ำในอ่างเก็บน้ำ ภูมิพล สิริกิติ์ แควน้อยฯ และป่าสักฯ วันที่ 10 มิถุนายน 2564

อ่างเก็บน้ำ	ปริมาณน้ำในอ่างฯ		ปริมาณน้ำใช้การได้		ปริมาณน้ำไหลลงอ่างฯ		ปริมาณน้ำระบาย		รับน้ำได้อีก	เปรียบเทียบน้ำใช้การ - น้อยกว่า / + มากกว่า ปี 2559
	ปริมาณน้ำ	% ความจุ	ปริมาณน้ำ	% ใช้การ	วันนี้	เมื่อวาน	วันนี้	เมื่อวาน		
ภูมิพล	4,302	32	502	5	2.39	2.32	12.00	12.00	9,160	314
สิริกิติ์	3,365	35	515	8	7.47	6.16	17.98	18.11	6,145	-257
ภูมิพล+สิริกิติ์	7,666	33	1,016	6	9.86	8.48	29.98	30.11	15,306	58
แควน้อยฯ	239	25	196	22	3.52	0.48	3.89	3.89	700	-16
ป่าสักชลสิทธิ์	130	13	127	13	0.25	0.51	3.03	3.03	830	-70
รวมทั้งหมด	8,035	32	1,339	7	13.62	9.47	36.90	37.03	16,836	-29

(หน่วย : ล้าน ลบ.ม.)

2.4 สถานการณ์น้ำลุ่มน้ำเจ้าพระยา

แม่น้ำปิง ปริมาณน้ำไหลผ่านที่สถานี P.17 อ.บรรพตพิสัย จ.นครสวรรค์ วัดได้ 49.00 ลบ.ม./วินาที (เมื่อวาน 53.00 ลบ.ม./วินาที) ต่ำกว่าตลิ่ง 5.53 เมตร มี**แนวโน้มลดลง**

แม่น้ำน่าน ปริมาณน้ำไหลผ่านที่สถานี N.67 อ.ชุมแสง จ.นครสวรรค์ วัดได้ 108.00 ลบ.ม./วินาที (เมื่อวาน 105.00 ลบ.ม./วินาที) ต่ำกว่าตลิ่ง 9.68 เมตร มี**แนวโน้มเพิ่มขึ้น**

แม่น้ำเจ้าพระยา ปริมาณน้ำไหลผ่านที่สถานี C.2 อ.เมืองนครสวรรค์ วัดได้ 155.00 ลบ.ม./วินาที (เมื่อวาน 164.00 ลบ.ม./วินาที) ต่ำกว่าตลิ่ง 9.30 เมตร มี**แนวโน้มลดลง** และมีปริมาณน้ำไหลผ่านท้ายเขื่อนเจ้าพระยา (C.13) ในอัตรา 60.00 ลบ.ม./วินาที (เมื่อวาน 60.00 ลบ.ม./วินาที) ไหลผ่านสถานีวัดน้ำ C.29A อ.บางไทร มีปริมาณน้ำไหลผ่านเฉลี่ย 82.00 ลบ.ม./วินาที (เมื่อวาน 85.00 ลบ.ม./วินาที)

2.5 สภาพน้ำในอ่างเก็บน้ำขนาดกลาง (ข้อมูล วันที่ 10 มิ.ย. 64)

ข้อมูลวันที่ 10 มิถุนายน 2564																			
สรุปอ่างขนาดกลางที่มีปริมาณในช่วง <=30 % 31 - 50 % >50-80% >80 - 100 % และ >100 %																			
ภาค	จำนวน	31 - 50 %		ภาค	จำนวน	>50-80%		ภาค	จำนวน	>80 - 100 %		ภาค	จำนวน	>100 %					
		สขป.	จำนวน			สขป.	จำนวน			สขป.	จำนวน			สขป.	จำนวน				
เหนือ	24	1	4	เหนือ	28	1	6	เหนือ	16	1	1	เหนือ	0	1	0				
		2	12			2	5			2	6			2	0				
		3	1			3	1			3	0			3	0				
		4	7			4	5			4	0			4	0				
ตะวันออกเฉียงเหนือ	55	5	19	ตะวันออกเฉียงเหนือ	71	5	16	ตะวันออกเฉียงเหนือ	72	5	4	ตะวันออกเฉียงเหนือ	0	5	0				
		6	14			6	16			6	4			6	0				
		7	12			7	16			7	3			7	0				
		8	10			8	23			8	9			8	0				
ตะวันออก	10	9	10	ตะวันออก	16	9	16	ตะวันออก	22	9	1	ตะวันออก	2	9	2				
กลาง	8	10	7	กลาง	6	10	6	กลาง	6	10	5	กลาง	0	10	0				
		11	0			11	0			11	0			11	0				
		12	1			12	0			12	1			12	0				
ตะวันตก	1	13	1	ตะวันตก	0	13	0	ตะวันตก	5	13	5	ตะวันตก	1	13	1	ตะวันตก	0	13	0
ใต้	4	14	4	ใต้	6	14	5	ใต้	26	14	6	ใต้	1	14	1				
		15	0			15	1			15	12			15	0				
		16	0			16	0			16	7			16	1				
		17	0			17	0			17	1			17	0				
รวม	102	รวม	102	รวม	127	รวม	127	รวม	147	รวม	147	รวม	33	รวม	33	รวม	3	รวม	3

รวมทั้งหมด 412 แห่ง



ศูนย์ปฏิบัติการน้ำอัจฉริยะ (swoc)

SMART WATER OPERATION CENTER



3. แผน-ผลการบริหารจัดการน้ำ ข้อมูล ณ วันที่ 10 มิ.ย. 64

- แผน-ผลการบริหารจัดการน้ำ **ฤดูแล้ง ปี 2563/64** (ลุ่มน้ำแม่กลอง ตั้งแต่ 1 ม.ค.-30 มิ.ย.64)

ลุ่มน้ำ	แผน (ล้าน ลบ.ม.)	ผลจัดสรรน้ำ (ล้าน ลบ.ม.)	คงเหลือ (ล้าน ลบ.ม.)
แม่กลอง	3,800	3,260 (86%)	540 (14%)

- แผน-ผลการบริหารจัดการน้ำ **ฤดูฝน ปี 2564** (ตั้งแต่ 1 พ.ค. 64 – 31 ต.ค. 64)

ลุ่มน้ำ	แผน (ล้าน ลบ.ม.)	ผลจัดสรรน้ำ (ล้าน ลบ.ม.)	คงเหลือ (ล้าน ลบ.ม.)
ทั่วประเทศ	32,339	3,522 (11%)	28,817 (89%)
เจ้าพระยา (4 เขื่อน)	11,739	1,163 (10%)	10,576 (90%)

4. การเพาะปลูก

- **การเพาะปลูกข้าวนาปรัง ปี 2563/64** ข้อมูล ณ วันที่ 9 มิ.ย.64

- ทั่วประเทศ แผนเพาะปลูกข้าวนาปรัง 1.90 ล้านไร่ **เพาะปลูก 5.51 ล้านไร่** แยกเป็น เพาะปลูกตามแผน 1.60 ล้านไร่ เพาะปลูกเกินแผน 0.48 ล้านไร่ และเพาะปลูกนอกแผน 3.43 ล้านไร่ ผลเก็บเกี่ยว 4.98 ล้านไร่

- ลุ่มน้ำเจ้าพระยา แผนเพาะปลูกข้าวนาปรัง - ล้านไร่ (รณรงค์งดทำนาต่อเนื่องในฤดูแล้ง ปี 2563/64) ยังคงมีการเพาะปลูก 2.79 ล้านไร่ ผลเก็บเกี่ยว 2.79 ล้านไร่

- **การเพาะปลูกข้าวนาปี 2564** ข้อมูล ณ วันที่ 9 มิ.ย.64

- ทั่วประเทศ แผนเพาะปลูก 16.65 ล้านไร่ **เพาะปลูกแล้ว 6.63 ล้านไร่** คิดเป็นร้อยละ 39.81 ของแผนฯ

- ลุ่มน้ำเจ้าพระยา แผนเพาะปลูก 7.97 ล้านไร่ **เพาะปลูก 4.20 ล้านไร่** คิดเป็นร้อยละ 52.77 ของแผนฯ

- **การเพาะปลูกข้าวนาปี 2564 พุ่มลุ่มต่ำเจ้าพระยา 13 พุ่ม**

- พื้นที่ลุ่มต่ำบางระกำ แผนเพาะปลูก 265,000 ไร่ **เพาะปลูกแล้ว 265,000 ไร่**

- พื้นที่ลุ่มต่ำเจ้าพระยา 12 พุ่มตอนล่าง แผนเพาะปลูก 1.145 ล้านไร่ **เพาะปลูกแล้ว 946,235 ไร่**

- รวมพื้นที่ลุ่มต่ำ 13 พุ่ม แผนเพาะปลูก 1.41 ล้านไร่ **เพาะปลูกแล้ว 1,211,235 ไร่**

5. วิเคราะห์สถานการณ์



5.1 คาดการณ์ปริมาณฝนจากแบบจำลองบรรยากาศจากกรมอุตุนิยมวิทยา (3วันล่วงหน้า)

- วันที่ 10 มิ.ย. 64 (10 มิ.ย. 64 เวลา 07.00 น. – 11 มิ.ย. 64 เวลา 07.00 น.) มีฝนตกปานกลาง (10.1-35.0 มม.) บริเวณพื้นที่ ทั่วทุกภูมิภาคของประเทศไทย มีฝนตกหนัก (35.1-90 มม.) บริเวณพื้นที่ จ.เชียงราย จ.เชียงใหม่ จ.แม่ฮ่องสอน จ.พะเยา จ.ลำพูน จ.ลำปาง จ.ตาก จ.พิษณุโลก จ.เพชรบูรณ์ จ.ชัยภูมิ จ.มหาสารคาม จ.ร้อยเอ็ด จ.อุบลราชธานี จ.อำนาจเจริญ จ.กาฬจนบุรี จ.นครนายก จ.ฉะเชิงเทรา จ.ปราจีนบุรี จ.สระแก้ว จ.ชลบุรี จ.ระยอง จ.จันทบุรี จ.ตราด และ จ.สมุทรปราการ มีฝนตกหนักมาก (มากกว่า 90 มม.) บริเวณพื้นที่ จ.ตาก จ.ปราจีนบุรี จ.ชลบุรี จ.ระยอง จ.จันทบุรี และ จ.ตราด

- วันที่ 11 มิ.ย. 64 (11 มิ.ย. 64 เวลา 07.00 น. – 12 มิ.ย. 64 เวลา 07.00 น.) มีฝนตกปานกลาง (10.1-35.0 มม.) บริเวณพื้นที่ ทั่วทุกภูมิภาคของประเทศไทย มีฝนตกหนัก (35.1-90 มม.) บริเวณพื้นที่ จ.แม่ฮ่องสอน จ.ตาก จ.นครพนม จ.เพชรบูรณ์ จ.ชัยภูมิ จ.ศรีสะเกษ จ.อุบลราชธานี จ.นครนายก จ.ปราจีนบุรี จ.สระแก้ว จ.ฉะเชิงเทรา จ.ชลบุรี จ.ระยอง จ.จันทบุรี และ จ.ตราด มีฝนตกหนักมาก (มากกว่า 90 มม.) บริเวณพื้นที่ จ.อุบลราชธานี จ.ปราจีนบุรี จ.ชลบุรี จ.ระยอง จ.จันทบุรี และ จ.ตราด

- วันที่ 12 มิ.ย. 64 (12 มิ.ย. เวลา 07.00 น. – 13 มิ.ย. 64 เวลา 07.00 น.) มีฝนตกปานกลาง (10.1-35.0 มม.) บริเวณพื้นที่ ทั่วทุกภูมิภาคของประเทศไทย มีฝนตกหนัก (35.1-90 มม.) บริเวณพื้นที่ จ.เชียงใหม่ จ.แม่ฮ่องสอน จ.ตาก จ.นครพนม จ.สกลนคร จ.มุกดาหาร จ.ยโสธร จ.อำนาจเจริญ จ.อุบลราชธานี จ.สุรินทร์ จ.ศรีสะเกษ จ.ปราจีนบุรี และ จ.สระแก้ว

5.2 คาดการณ์ปริมาณน้ำ (วันที่ 11 มิ.ย. 64)

คาดการณ์ปริมาณน้ำไหลผ่านลุ่มน้ำปิงที่สถานี P.17 อ.บรรพตพิสัย จ.นครสวรรค์ จะมีปริมาณน้ำไหลผ่าน 50.00 ลบ.ม./วินาที มีแนวโน้มเพิ่มขึ้น ลุ่มน้ำน่านที่สถานี N.67 อ.ชุมแสง จ.นครสวรรค์ จะมีปริมาณน้ำไหลผ่าน 110.00 ลบ.ม./วินาที มีแนวโน้มเพิ่มขึ้น โดยจะทำให้ในลุ่มน้ำเจ้าพระยาที่สถานี C.2 อ.เมืองนครสวรรค์ จ.นครสวรรค์ จะมีปริมาณน้ำไหลผ่าน 158.00 ลบ.ม./วินาที มีแนวโน้มเพิ่มขึ้น

6. รายงานสถานการณ์ค่าความเค็ม (ข้อมูล วันที่ 10 มิ.ย. 64 เวลา 07:00 น.)

แม่น้ำ	สถานีเฝ้าระวัง	เกณฑ์เฝ้าระวัง (กรัม/ลิตร)	ค่าความเค็ม (กรัม/ลิตร)
เจ้าพระยา	ประปาสำแล	0.25	0.25 (ปกติ)
ปราจีน-บางปะกง	บางคาง	2	0.12 (ปกติ)
ท่าจีน	ด้านนอกคลองจินดา	0.75	1.74 (เกินเกณฑ์มาตรฐาน)
	ด้านในคลองจินดา	0.75	0.45 (ปกติ)
แม่กลอง	ปากคลองดำเนินสะดวก	2	0.17 (ปกติ)