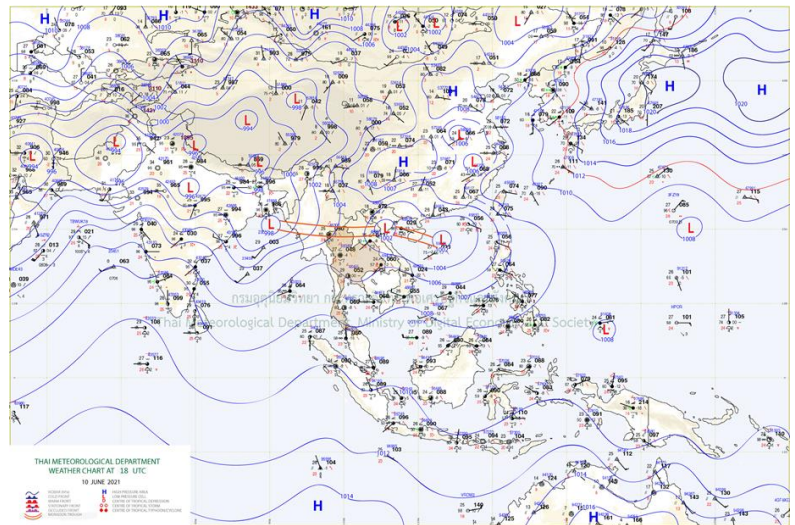
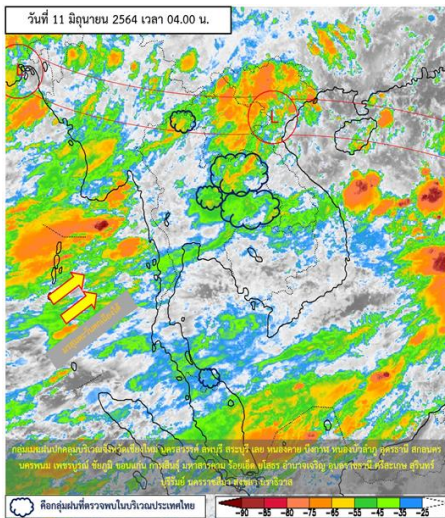


รายงานสรุปศูนย์ปฏิบัติการน้ำอัจฉริยะ  
เรื่อง สถานการณ์น้ำและการเฝ้าระวัง  
ประจำวันศุกร์ที่ 11 มิถุนายน พ.ศ. 2564

1. สภาพอากาศและปริมาณฝน

1.1 สภาพอากาศ (กรมอุตุนิยมวิทยา)



ร่องมรสุมพาดผ่านภาคเหนือและประเทศลาวตอนบน เข้าสู่หย่อมความกดอากาศต่ำบริเวณประเทศเวียดนามตอนบน ประกอบกับมรสุมตะวันตกเฉียงใต้กำลังแรงพัดปกคลุมทะเลอันดามัน ประเทศไทย และอ่าวไทย ลักษณะเช่นนี้ทำให้บริเวณภาคตะวันออกเฉียงเหนือ ภาคตะวันออก และภาคใต้ฝั่งตะวันตก มีฝนตกหนักบางแห่ง ขอให้ประชาชนบริเวณดังกล่าวระวังอันตรายจากฝนที่ตกสะสมและฝนตกหนักในระยะนี้ไว้ด้วย

1.2 สภาพฝน

**ปริมาณฝนสูงสุด 5 อันดับ** จากสำนักงานทรัพยากรน้ำแห่งชาติ เวลา 07.00 น. วันที่ 10 มิ.ย.64 ถึงเวลา 07.00 น. วันที่ 11 มิ.ย.64 ตามลำดับ ดังนี้

1. อ.ขลุง จ.จันทบุรี	วัดปริมาณฝนได้	153.0	มม.
2. อ.เมืองเซียงราย จ.เซียงราย	วัดปริมาณฝนได้	146.0	มม.
3. อ.ป่อไร่ จ.ตราด	วัดปริมาณฝนได้	139.0	มม.
4. อ.คลองใหญ่ จ.ตราด	วัดปริมาณฝนได้	120.8	มม.
5. อ.มะขาม จ.จันทบุรี	วัดปริมาณฝนได้	116.2	มม.

## 2. สถานการณ์น้ำท่าและสภาพน้ำในอ่างเก็บน้ำ

### 2.1 สถานการณ์น้ำท่าในลุ่มน้ำต่างๆ (ข้อมูล วันที่ 11 มิ.ย. 64 เวลา 06.00 น.)

แม่น้ำ	สถานี	ที่ตั้งสถานี	ตลิ่ง	ความจุ	ระดับน้ำ	ปริมาณน้ำ		ต่ำ(-) สูง(+) กว่าตลิ่ง	อยู่ใน เกณฑ์	แนวโน้ม	
						วันนี้	เมื่อวาน				
			ม.	ม. <sup>3</sup> / ไร่.	ม.	ม. <sup>3</sup> / ไร่.	ม. <sup>3</sup> / ไร่.				
1. ปิง	P.1	สะพานนวมรัฐ อำเภอเมือง	จังหวัดเชียงใหม่	3.70	445	1.53	18.14	20.42	-2.17	น้อย	ลดลง
ปิง	P.7A	สะพานบ้านห้วยยาง อำเภอเมือง	จังหวัดกำแพงเพชร	5.34	3,000	0.75	111.70	107.40	-4.59	น้อย	เพิ่มขึ้น
ปิง	P.17	บ้านท่าจั่ว อำเภอบรรพตพิสัย	จังหวัดนครสวรรค์	39.80	2,990	34.25	47.00	49.00	-5.55	น้อย	ลดลง
2. วัง	W.1C	สะพานเสตุวาริ อำเภอเมือง	จังหวัดลำปาง	5.20	651	0.04	5.98	6.34	-5.16	น้อย	ทรงตัว
3. ยม	Y.1C	สะพานบ้านน้ำโค้ง อำเภอเมือง	จังหวัดแพร่	8.20	993	0.70	20.80	8.08	-7.50	น้อย	เพิ่มขึ้น
4. น่าน	N.1	หน้าสำนักงานป่าไม้ อำเภอเมือง	จังหวัดน่าน	7.00	1,217	0.29	38.40	19.24	-6.71	น้อย	เพิ่มขึ้น
น่าน	N.5A	สะพานเอกาทศรถ อำเภอเมือง	จังหวัดพิษณุโลก	10.37	1,365	2.03	181.90	168.40	-8.34	น้อย	เพิ่มขึ้น
น่าน	N.67	สะพานบ้านเกยไชย อำเภอชุมแสง	จังหวัดนครสวรรค์	28.30	1,579	18.69	112.00	108.00	-9.61	น้อย	เพิ่มขึ้น
5. เจ้าพระยา	C.2	ค่ายจิรประวัติ อำเภอเมือง	จังหวัดนครสวรรค์	26.20	3,590	16.90	155.00	155.00	-9.30	น้อย	ทรงตัว
เจ้าพระยา	C.13	ท้ายเขื่อนเจ้าพระยา อำเภอสรรพยา	จังหวัดชัยนาท	16.34	2,840	5.31	60.00	60.00	-11.03	น้อย	ทรงตัว
6. ป่าสัก	S.28	ท้ายเขื่อนป่าสักชลสิทธิ์ อำเภอพัฒนานิคม	จังหวัดลพบุรี	31.46	1,175	17.84	32.00	32.00	-13.62	น้อย	ทรงตัว
7. มูล	M.7	สะพานเสรีประชาธิปไตย อำเภอเมือง	จังหวัดอุบลราชธานี	7.00	2,300	2.22	114.00	116.00	-4.78	น้อย	ลดลง
8. ชี	E.20A	บ้านบ้านฟ้าหยาด อำเภอมหาชนะชัย	จังหวัดยโสธร	10.00	1,220	3.68	61.45	56.63	-6.32	น้อย	เพิ่มขึ้น
9. เพชรบุรี	B.9	บ้านสาระเห็ด อำเภอท่ายาง	จังหวัดเพชรบุรี	6.60	355	2.38	14.50	21.00	-4.22	น้อย	ลดลง
เพชรบุรี	B.6A	สะพานท่าเกวียน อำเภอแก่งกระจาน	จังหวัดเพชรบุรี	6.00	260	0.75	2.00	2.40	-5.25	น้อย	ลดลง
เพชรบุรี	B.15	สะพานเทศบาล อำเภอเมือง	จังหวัดเพชรบุรี	5.40	150	0.79	6.33	7.40	-4.61	น้อย	ลดลง
10. ทะเลสาบสงขลา	X.44	คลองจูดะเมา อำเภอหาดใหญ่	จังหวัดสงขลา	7.40	532	0.78	31.20	46.00	-6.62	น้อย	ลดลง
ทะเลสาบสงขลา	X.170	บ้านคลองลำ อำเภอศรีนครินทร์	จังหวัดพัทลุง	25.20	295	20.83	8.05	6.30	-4.37	น้อย	เพิ่มขึ้น
11. ภาคใต้ฝั่งตะวันออก	X.180	สะพานเทศบาล อำเภอเมือง	จังหวัดชุมพร	3.80	192	0.69	42.70	44.20	-3.11	ปกติ	ลดลง
ภาคใต้ฝั่งตะวันออก	X.119A	สะพานสันตสุข อำเภอสุโขทัย	จังหวัดราชบุรี	8.20	200	4.22	32.64	35.52	-3.98	ปกติ	ลดลง
ภาคใต้ฝั่งตะวันออก	X.53A	คลองชุมพร อำเภอเมือง	จังหวัดชุมพร	9.30	158	3.57	12.70	8.30	-5.73	น้อย	เพิ่มขึ้น
ภาคใต้ฝั่งตะวันออก	X.212	คลองหลังสวน อำเภอหลังสวน	จังหวัดชุมพร	6.00	1,460	0.82	112.40	41.60	-5.18	น้อย	เพิ่มขึ้น
12. ภาคใต้ฝั่งตะวันตก	X.234	บ้านป่าหมาก อำเภอเมือง	จังหวัดตรัง	6.40	434	1.46	72.00	72.50	-4.94	ปกติ	ลดลง

#### ○ น้ำเก็บกักประเทศ (อ่างเก็บน้ำขนาดใหญ่) ณ วันที่ 11 มิถุนายน 2564

- ปี 2559 มีน้ำ 31,009 ล้าน ลบ.ม. คิดเป็น 44%
- ปี 2563 มีน้ำ 31,052 ล้าน ลบ.ม. คิดเป็น 44%
- ปี 2564 มีน้ำ 32,210 ล้าน ลบ.ม. คิดเป็น 45%
- ปี 2564 **มากกว่า** ปี 2559 จำนวน 1,201 ล้าน ลบ.ม.
- ปี 2564 **มากกว่า** ปี 2563 จำนวน 1,158 ล้าน ลบ.ม.

#### ○ น้ำเก็บกักในลุ่มเจ้าพระยา ณ วันที่ 11 มิถุนายน 2564

- ปี 2559 มีน้ำ 8,054 ล้าน ลบ.ม. คิดเป็น 32%
- ปี 2563 มีน้ำ 7,795 ล้าน ลบ.ม. คิดเป็น 31%
- ปี 2564 มีน้ำ 8,004 ล้าน ลบ.ม. คิดเป็น 32%
- ปี 2564 **น้อยกว่า** ปี 2559 จำนวน 50 ล้าน ลบ.ม.
- ปี 2564 **มากกว่า** ปี 2563 จำนวน 209 ล้าน ลบ.ม.

## 2.2 สภาพน้ำเก็บกักในอ่างเก็บน้ำขนาดใหญ่ (ข้อมูล วันที่ 11 มิ.ย. 64)

ภาค อ่างเก็บน้ำเขื่อน	ความจุ ที่ รนส. (ลาน ม. )	ความจุ ที่ รนท. (ลาน ม. )	ความจุน้ำ ใช้การ (ลาน ม. )	ณ วันนี้							ปริมาณน้ำ ไหลลง วันนี้ (ลาน ม. )	ปริมาณน้ำ ระบาย วันนี้ (ลาน ม. )
				ปี 2563		ปี 2564						
				ปริมาตร (ลาน ม. )	% รณท.	ปริมาตร (ลาน ม. )	% รณท.	ปริมาตรใช้การ (ลาน ม. )	% รณท.	% ใช้การ		
<b>ภาคเหนือ</b>												
ภูมิพล*	13,462	13,462	9,662	4,109	31	4,289	32	489	4	5	0.00	12.00
สิริกิติ์*	10,508	9,510	6,660	3,362	35	3,352	35	502	5	8	6.14	17.99
แม่จัดสมบูรณ์ชล	323	265	253	48	18	92	35	80	30	32	0.54	0.00
แม่กวังอุดมธารา	295	263	249	63	24	52	20	38	14	15	0.35	0.04
ก๊วลม	106	106	103	49	46	64	60	60	57	59	0.66	0.12
ก๊วคหมา	209	170	164	45	26	49	29	43	25	26	0.10	0.05
แควน้อยบำรุงแดน	1,080	939	896	214	23	237	25	194	21	22	2.04	3.89
แม่มอก	110	110	94	25	22	40	36	24	22	25	0.05	0.32
<b>รวมภาคเหนือ</b>	<b>26,093</b>	<b>24,825</b>	<b>18,080</b>	<b>7,913</b>	<b>32</b>	<b>8,175</b>	<b>33</b>	<b>1,430</b>	<b>6</b>	<b>8</b>	<b>9.88</b>	<b>34.41</b>
<b>ภาคตะวันออกเฉียงเหนือ</b>												
ห้วยหลวง	136	136	129	27	20	39	29	33	24	25	0.46	0.11
น้ำอูน	780	520	475	189	36	197	38	152	29	32	3.11	0.00
น้ำพุง*	200	165	157	36	22	58	35	50	30	32	4.18	0.61
จุฬารามณ์*	181	164	127	42	26	114	70	77	47	61	0.29	0.76
อุบลรัตน์*	4,640	2,431	1,850	321	13	912	38	331	14	18	12.42	7.04
ลำปาว	2,450	1,980	1,880	651	33	518	26	418	21	22	22.08	0.29
ลำตะคอง	445	314	292	89	28	223	71	200	64	69	0.00	1.21
ลำพระเพลิง	242	155	154	13	8	96	62	95	61	62	0.04	0.09
มูลบน	350	141	134	25	17	100	71	93	66	69	0.01	0.08
ลำแจะ	325	275	268	39	14	150	55	143	52	53	0.01	0.12
ลำนางรอง	197	121	118	18	15	82	68	79	65	67	0.04	0.00
สิรินธร*	1,966	1,966	1,135	999	51	1,170	60	339	17	30	7.88	7.13
<b>รวมภาค ตอน.</b>	<b>11,911</b>	<b>8,368</b>	<b>6,718</b>	<b>2,449</b>	<b>29</b>	<b>3,661</b>	<b>44</b>	<b>2,010</b>	<b>24</b>	<b>30</b>	<b>50.52</b>	<b>17.44</b>
<b>ภาคกลาง</b>												
ป่าสักชลสิทธิ์	960	960	957	111	12	126	13	123	13	13	0.00	3.03
ทับเสลา	190	160	143	32	20	43	27	26	16	18	0.00	2.50
กระเสียว	390	299	259	53	18	96	32	56	19	22	0.34	1.21
<b>รวมภาคกลาง</b>	<b>1,540</b>	<b>1,419</b>	<b>1,359</b>	<b>195</b>	<b>14</b>	<b>265</b>	<b>19</b>	<b>205</b>	<b>14</b>	<b>15</b>	<b>0.34</b>	<b>6.74</b>
<b>ภาคตะวันตก</b>												
ศรีนครินทร์*	18,770	17,745	7,480	12,219	69	11,319	64	1,054	6	14	5.04	11.00
วชิราลงกรณ์*	11,000	8,860	5,848	3,965	45	3,520	40	508	6	9	14.15	7.03
<b>รวมภาคตะวันตก</b>	<b>29,770</b>	<b>26,605</b>	<b>13,328</b>	<b>16,184</b>	<b>61</b>	<b>14,839</b>	<b>56</b>	<b>1,562</b>	<b>6</b>	<b>12</b>	<b>19.19</b>	<b>18.03</b>
<b>ภาคตะวันออก</b>												
ขุนด่านปราการชล	225	224	219	27	12	30	13	25	11	12	0.13	0.15
คลองสิียด	450	420	390	49	12	58	14	28	7	7	0.00	0.59
บางพระ	127	117	105	18	15	49	42	37	31	35	0.13	0.31
หนองปลาไหล	206	164	150	45	28	140	86	127	78	84	0.26	0.33
ประแสร์	322	295	275	24	8	183	62	163	55	59	0.21	0.07
นฤปดินทรจินดา	338	295	276	67	23	85	29	66	22	24	0.42	0.07
<b>รวมภาคตะวันออก</b>	<b>1,668</b>	<b>1,515</b>	<b>1,415</b>	<b>230</b>	<b>15</b>	<b>545</b>	<b>36</b>	<b>445</b>	<b>29</b>	<b>31</b>	<b>1.15</b>	<b>1.51</b>
<b>ภาคใต้</b>												
แก่งกระจาน	900	710	645	210	30	253	36	188	27	29	0.00	1.29
ปราณบุรี	490	391	373	104	27	199	51	181	46	49	0.45	0.23
รัชชประภา*	6,144	5,639	4,287	2,789	49	3,271	58	1,919	34	45	27.63	7.80
บางกลาง*	1,590	1,454	1,178	979	67	1,002	69	726	50	62	5.00	7.99
<b>รวมภาคใต้</b>	<b>9,124</b>	<b>8,194</b>	<b>6,484</b>	<b>4,083</b>	<b>50</b>	<b>4,725</b>	<b>58</b>	<b>3,015</b>	<b>37</b>	<b>47</b>	<b>33.08</b>	<b>17.31</b>
<b>รวมทั้งประเทศ</b>	<b>80,106</b>	<b>70,926</b>	<b>47,384</b>	<b>31,054</b>	<b>44</b>	<b>32,210</b>	<b>45</b>	<b>8,667</b>	<b>12</b>	<b>18</b>	<b>114.16</b>	<b>95.44</b>

ต่ำกว่า 30 %  
รวม 10 แห่ง

ตั้งแต่ 31 - 50%  
รวม 11 แห่ง

ตั้งแต่ 51-80%  
รวม 13 แห่ง

มากกว่า 80%  
รวม 1 แห่ง

## 2.3 สภาพน้ำในอ่างเก็บน้ำ 4 เขื่อนหลักกลุ่มเจ้าพระยา (ข้อมูล วันที่ 11 มิ.ย. 64)

สภาพน้ำในอ่างเก็บน้ำ ภูมิพล สิริกิติ์ แควน้อยฯ และป่าสักฯ วันที่ 11 มิถุนายน 2564

อ่างเก็บน้ำ	ปริมาณน้ำในอ่างฯ		ปริมาณน้ำใช้การได้		ปริมาณน้ำไหลลงอ่างฯ		ปริมาณน้ำระบาย		รับน้ำได้อีก	เปรียบเทียบใช้การ - น้อยกว่า / + มากกว่า ปี 2559
	ปริมาณน้ำ	% ความจุ	ปริมาณน้ำ	% ใช้การ	วันนี้	เมื่อวาน	วันนี้	เมื่อวาน		
ภูมิพล	4,289	32	489	5	0.00	2.39	12.00	12.00	9,173	304
สิริกิติ์	3,352	35	502	8	6.14	7.47	17.99	17.98	6,158	-266
ภูมิพล+สิริกิติ์	7,641	33	991	6	6.14	9.86	29.99	29.98	15,331	38
แควน้อยฯ	237	25	194	22	2.04	3.52	3.89	3.89	702	-17
ป่าสักชลสิทธิ์	126	13	123	13	0.00	0.25	3.03	3.03	834	-71
<b>รวมทั้งหมด</b>	<b>8,004</b>	<b>32</b>	<b>1,308</b>	<b>7</b>	<b>8.18</b>	<b>13.62</b>	<b>36.91</b>	<b>36.90</b>	<b>16,867</b>	<b>-50</b>

(หน่วย : ล้าน ลบ.ม.)

## 2.4 สถานการณ์น้ำลุ่มน้ำเจ้าพระยา

**แม่น้ำปิง** ปริมาณน้ำไหลผ่านที่สถานี P.17 อ.บรรพตพิสัย จ.นครสวรรค์ วัดได้ 47.00 ลบ.ม./วินาที (เมื่อวาน 49.00 ลบ.ม./วินาที) ต่ำกว่าตลิ่ง 5.55 เมตร **มีแนวโน้มลดลง**

**แม่น้ำน่าน** ปริมาณน้ำไหลผ่านที่สถานี N.67 อ.ชุมแสง จ.นครสวรรค์ วัดได้ 112.00 ลบ.ม./วินาที (เมื่อวาน 108.00 ลบ.ม./วินาที) ต่ำกว่าตลิ่ง 9.61 เมตร **มีแนวโน้มเพิ่มขึ้น**

**แม่น้ำเจ้าพระยา** ปริมาณน้ำไหลผ่านที่สถานี C.2 อ.เมืองนครสวรรค์ วัดได้ 155.00 ลบ.ม./วินาที (เมื่อวาน 155.00 ลบ.ม./วินาที) ต่ำกว่าตลิ่ง 9.30 เมตร **มีแนวโน้มทรงตัว** และมีปริมาณน้ำไหลผ่านท้ายเขื่อนเจ้าพระยา (C.13) ในอัตรา 60.00 ลบ.ม./วินาที (เมื่อวาน 60.00 ลบ.ม./วินาที) ไหลผ่านสถานีวัดน้ำ C.29A อ.บางไทร มีปริมาณน้ำไหลผ่านเฉลี่ย 84.00 ลบ.ม./วินาที (เมื่อวาน 82.00 ลบ.ม./วินาที)

## 2.5 สภาพน้ำในอ่างเก็บน้ำขนาดกลาง (ข้อมูล วันที่ 11 มิ.ย. 64)

ข้อมูลวันที่ 11 มิถุนายน 2564																			
สรุปอ่างขนาดกลางที่มีปริมาณในช่วง <=30 % 31 - 50 % >50-80% >80 - 100 % และ >100 %																			
		31 - 50 %				>50-80%				>80 - 100 %				>100 %					
ภาค	จำนวน	สขป.	จำนวน	ภาค	จำนวน	สขป.	จำนวน	ภาค	จำนวน	สขป.	จำนวน	ภาค	จำนวน	สขป.	จำนวน	ภาค	จำนวน		
เหนือ	24	1	4	เหนือ	28	1	6	เหนือ	16	1	4	เหนือ	7	1	1	เหนือ	0	1	0
		2	12			2	16			2	5			2	6			2	0
		3	1			3	1			3	3			3	0			3	0
		4	7			4	5			4	4			4	0			4	0
ตะวันออกเฉียงเหนือ	53	5	19	ตะวันออกเฉียงเหนือ	69	5	16	ตะวันออกเฉียงเหนือ	73	5	13	ตะวันออกเฉียงเหนือ	23	5	5	ตะวันออกเฉียงเหนือ	0	5	0
		6	13			6	14			6	20			6	5			6	0
		7	11			7	16			7	16			7	4			7	0
		8	10			8	23			8	24			8	9			8	0
ตะวันออกเฉียง	10	9	10	ตะวันออกเฉียง	16	9	16	ตะวันออกเฉียง	22	9	22	ตะวันออกเฉียง	1	9	1	ตะวันออกเฉียง	2	9	2
กลาง	7	10	6	กลาง	7	10	7	กลาง	6	10	5	กลาง	2	10	1	กลาง	0	10	0
		11	0			11	0			11	0			11	0			11	0
		12	1			12	0			12	1			12	1			12	0
ตะวันตก	1	13	1	ตะวันตก	0	13	0	ตะวันตก	5	13	5	ตะวันตก	1	13	1	ตะวันตก	0	13	0
ใต้	4	14	4	ใต้	6	14	5	ใต้	26	14	6	ใต้	2	14	1	ใต้	1	14	1
		15	0			15	1			15	12			15	0			15	0
		16	0			16	0			16	7			16	1			16	0
		17	0			17	0			17	1			17	0			17	0
<b>รวม</b>	<b>99</b>	<b>รวม</b>	<b>99</b>	<b>รวม</b>	<b>126</b>	<b>รวม</b>	<b>126</b>	<b>รวม</b>	<b>148</b>	<b>รวม</b>	<b>148</b>	<b>รวม</b>	<b>36</b>	<b>รวม</b>	<b>36</b>	<b>รวม</b>	<b>3</b>	<b>รวม</b>	<b>3</b>

รวมทั้งหมด 412 แห่ง

### 3. แผน-ผลการบริหารจัดการน้ำ ข้อมูล ณ วันที่ 11 มิ.ย. 64

- แผน-ผลการบริหารจัดการน้ำ **ฤดูแล้ง ปี 2563/64** (ลุ่มน้ำแม่กลอง ตั้งแต่ 1 ม.ค.-30 มิ.ย.64)

ลุ่มน้ำ	แผน (ล้าน ลบ.ม.)	ผลจัดสรรน้ำ (ล้าน ลบ.ม.)	คงเหลือ (ล้าน ลบ.ม.)
แม่กลอง	3,800	3,278 (86%)	522 (14%)

- แผน-ผลการบริหารจัดการน้ำ **ฤดูฝน ปี 2564** (ตั้งแต่ 1 พ.ค. 64 – 31 ต.ค. 64)

ลุ่มน้ำ	แผน (ล้าน ลบ.ม.)	ผลจัดสรรน้ำ (ล้าน ลบ.ม.)	คงเหลือ (ล้าน ลบ.ม.)
ทั่วประเทศ	32,339	3,630 (11%)	28,709 (89%)
เจ้าพระยา (4 เขื่อน)	11,739	1,200 (10%)	10,539 (90%)

### 4. การเพาะปลูก

- **การเพาะปลูกข้าวนาปรัง ปี 2563/64** ข้อมูล ณ วันที่ 9 มิ.ย.64

- **ทั่วประเทศ** แผนเพาะปลูกข้าวนาปรัง 1.90 ล้านไร่ **เพาะปลูก 5.51 ล้านไร่** แยกเป็น เพาะปลูกตามแผน 1.60 ล้านไร่ เพาะปลูกเกินแผน 0.48 ล้านไร่ และเพาะปลูกนอกแผน 3.43 ล้านไร่ ผลเก็บเกี่ยว 4.98 ล้านไร่

- **ลุ่มน้ำเจ้าพระยา** แผนเพาะปลูกข้าวนาปรัง - ล้านไร่ (รณรงค์งดทำนาต่อเนื่องในฤดูแล้ง ปี 2563/64) **ยังคงมีการเพาะปลูก 2.79 ล้านไร่** ผลเก็บเกี่ยว 2.79 ล้านไร่

- **การเพาะปลูกข้าวนาปี 2564** ข้อมูล ณ วันที่ 9 มิ.ย.64

- **ทั่วประเทศ** แผนเพาะปลูก 16.65 ล้านไร่ **เพาะปลูกแล้ว 6.63 ล้านไร่** คิดเป็นร้อยละ 39.81 ของแผนฯ

- **ลุ่มน้ำเจ้าพระยา** แผนเพาะปลูก 7.97 ล้านไร่ **เพาะปลูก 4.20 ล้านไร่** คิดเป็นร้อยละ 52.77 ของแผนฯ

- **การเพาะปลูกข้าวนาปี 2564** **ทุ่งลุ่มต่ำเจ้าพระยา 13 ทุ่ง**

- **พื้นที่ลุ่มต่ำบางระกำ** แผนเพาะปลูก 265,000 ไร่ **เพาะปลูกแล้ว 265,000 ไร่**

- **พื้นที่ลุ่มต่ำเจ้าพระยา 12 ทุ่งตอนล่าง** แผนเพาะปลูก 1.145 ล้านไร่ **เพาะปลูกแล้ว 946,235 ไร่**

- **รวมพื้นที่ลุ่มต่ำ 13 ทุ่ง** แผนเพาะปลูก 1.41 ล้านไร่ **เพาะปลูกแล้ว 1,211,235 ไร่**

## 5. วิเคราะห์สถานการณ์

### 5.1 คาดการณ์ปริมาณฝนจากแบบจำลองบรรยากาศจากกรมอุตุนิยมวิทยา (3วันล่วงหน้า)

- วันที่ 11 มิ.ย. 64 (11 มิ.ย. 64 เวลา 07.00 น. – 12 มิ.ย. 64 เวลา 07.00 น.) มีฝนตกปานกลาง (10.1-35.0 มม.) บริเวณพื้นที่ ทั่วทุกภูมิภาคของประเทศไทย มีฝนตกหนัก (35.1-90 มม.) บริเวณพื้นที่ จ.ตาก จ.พิษณุโลก จ.เพชรบูรณ์ จ.ชัยภูมิ จ.อุบลราชธานี จ.กาญจนบุรี จ.นครนายก จ.ฉะเชิงเทรา จ.ปราจีนบุรี จ.สระแก้ว จ.ชลบุรี จ.ระยอง จ.จันทบุรี จ.ตราด จ.นครปฐม จ.สมุทรปราการ จ.เพชรบุรี จ.ประจวบคีรีขันธ์ และ จ.พังงา มีฝนตกหนักมาก (มากกว่า 90 มม.) บริเวณพื้นที่ จ.อุบลราชธานี จ.นครนายก จ.สระแก้ว จ.ชลบุรี จ.ระยอง จ.จันทบุรี และ จ.ตราด

- วันที่ 12 มิ.ย. 64 (12 มิ.ย. 64 เวลา 07.00 น. – 13 มิ.ย. 64 เวลา 07.00 น.) มีฝนตกปานกลาง (10.1-35.0 มม.) บริเวณพื้นที่ ทั่วทุกภูมิภาคของประเทศไทย มีฝนตกหนัก (35.1-90 มม.) บริเวณพื้นที่ จ.ตาก จ.นครพนม จ.บึงกาฬ จ.สกลนคร จ.กาฬสินธุ์ จ.มุกดาหาร จ.ยโสธร จ.อำนาจเจริญ จ.ศรีสะเกษ จ.อุบลราชธานี จ.สุรินทร์ จ.บุรีรัมย์ จ.นครนายก จ.ปราจีนบุรี จ.สระแก้ว จ.ฉะเชิงเทรา จ.ชลบุรี จ.ระยอง จ.จันทบุรี จ.ตราด จ.พังงา และ จ.กระบี่ มีฝนตกหนักมาก (มากกว่า 90 มม.) บริเวณพื้นที่ จ.อุบลราชธานี จ.นครพนม จ.จันทบุรี และ จ.ตราด

- วันที่ 13 มิ.ย. 64 (13 มิ.ย. เวลา 07.00 น. – 14 มิ.ย. 64 เวลา 07.00 น.) มีฝนตกปานกลาง (10.1-35.0 มม.) บริเวณพื้นที่ ทั่วทุกภูมิภาคของประเทศไทย มีฝนตกหนัก (35.1-90 มม.) บริเวณพื้นที่ จ.เชียงใหม่ จ.แม่ฮ่องสอน จ.น่าน จ.อุตรดิตถ์ จ.พิษณุโลก จ.ตาก จ.นครพนม จ.หนองคาย จ.บึงกาฬ จ.สุราษฎร์ธานี จ.นครศรีธรรมราช จ.กระบี่ จ.ตรัง และ จ.สตูล มีฝนตกหนักมาก (มากกว่า 90 มม.) บริเวณพื้นที่ จ.บึงกาฬ และ จ.นครพนม

### 5.2 คาดการณ์ปริมาณน้ำ (วันที่ 12 มิ.ย. 64)

คาดการณ์ปริมาณน้ำไหลผ่านลุ่มน้ำปิงที่สถานี P.17 อ.บรรพตพิสัย จ.นครสวรรค์ จะมีปริมาณน้ำไหลผ่าน 46.00 ลบ.ม./วินาที มีแนวโน้มลดลง ลุ่มน้ำ่านที่สถานี N.67 อ.ชุมแสง จ.นครสวรรค์ จะมีปริมาณน้ำไหลผ่าน 115.00 ลบ.ม./วินาที มีแนวโน้มเพิ่มขึ้น โดยจะทำให้ในลุ่มน้ำเจ้าพระยาที่สถานี C.2 อ.เมืองนครสวรรค์ จ.นครสวรรค์ จะมีปริมาณน้ำไหลผ่าน 152.00 ลบ.ม./วินาที มีแนวโน้มลดลง

6. รายงานสถานการณ์ค่าความเค็ม (ข้อมูล วันที่ 11 มิ.ย. 64 เวลา 07:00 น.)

แม่น้ำ	สถานีเฝ้าระวัง	เกณฑ์เฝ้าระวัง (กรัม/ลิตร)	ค่าความเค็ม (กรัม/ลิตร)
เจ้าพระยา	ประปาสำแล	0.25	0.23 (ปกติ)
ปราจีน-บางปะกง	บางคาง	2	0.12 (ปกติ)
ท่าจีน	ด้านนอกคลองจินดา	0.75	1.61 (เกินเกณฑ์มาตรฐาน)
	ด้านในคลองจินดา	0.75	0.40 (ปกติ)
แม่กลอง	ปากคลองดำเนินสะดวก	2	0.17 (ปกติ)