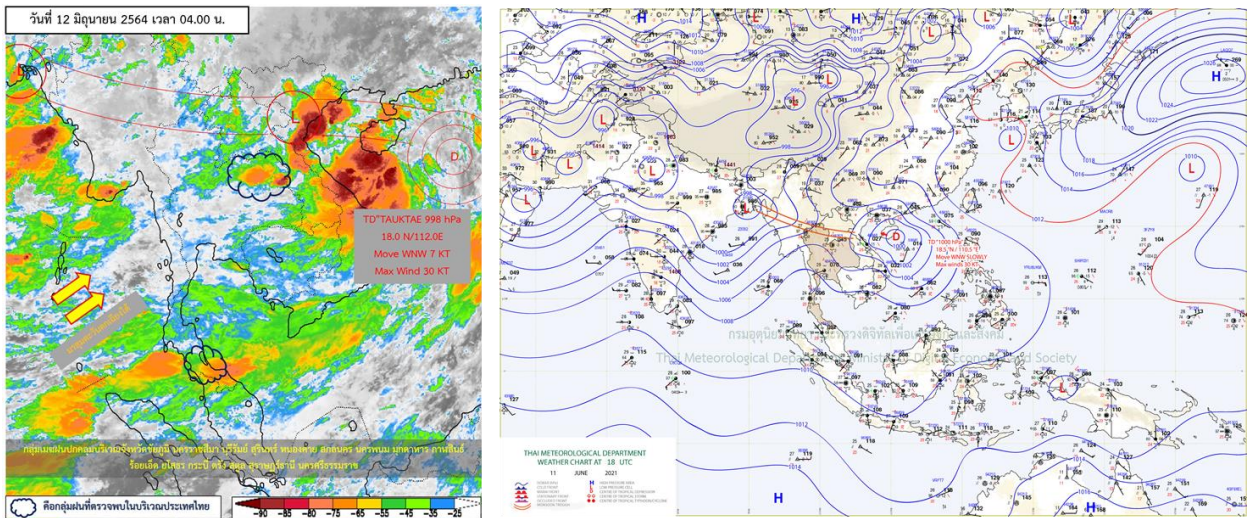


รายงานสรุปศูนย์ปฏิบัติการน้ำอัจฉริยะ
เรื่อง สถานการณ์น้ำและการเฝ้าระวัง
ประจำวันเสาร์ที่ 12 มิถุนายน พ.ศ. 2564

1. สภาพอากาศและปริมาณฝน

1.1 สภาพอากาศ (กรมอุตุนิยมวิทยา)



ร่องมรสุมพาดผ่านภาคเหนือตอนบนและประเทศลาวตอนบน เข้าสู่พายุดีเปรสชันบริเวณทะเลจีนใต้ตอนบน ประกอบกับมรสุมตะวันตกเฉียงใต้กำลังแรงยังคงพัดปกคลุมทะเลอันดามัน ประเทศไทย และอ่าวไทย ลักษณะเช่นนี้ทำให้บริเวณภาคเหนือ ภาคตะวันออกเฉียงเหนือ ภาคตะวันออก และภาคใต้ฝั่งตะวันตก มีฝนตกหนักถึงหนักมากบางแห่ง อนึ่ง พายุดีเปรสชันบริเวณทะเลจีนใต้ตอนบน คาดว่าจะเคลื่อนตัวเข้าสู่อ่าวตังเกี๋ย และเคลื่อนขึ้นฝั่งประเทศเวียดนามตอนบน ในช่วงวันที่ 12-13 มิถุนายน 2564 ลักษณะเช่นนี้ส่งผลทำให้ร่องมรสุมยังคงพาดผ่านบริเวณภาคเหนือตอนบน และประเทศลาวตอนบน ทำให้บริเวณภาคเหนือและภาคตะวันออกเฉียงเหนือมีฝนตกหนักบางแห่ง

1.2 สภาพฝน

ปริมาณฝนสูงสุด 5 อันดับ จากสำนักงานทรัพยากรน้ำแห่งชาติ เวลา 07.00 น. วันที่ 11 มิ.ย.64 ถึงเวลา 07.00 น. วันที่ 12 มิ.ย.64 ตามลำดับ ดังนี้

1. อ.เมืองระนอง จ.ระนอง	วัดปริมาณฝนได้	76.6	มม.
2. อ.กะเปอร์ จ.ระนอง	วัดปริมาณฝนได้	75.4	มม.
3. อ.ละแม จ.ชุมพร	วัดปริมาณฝนได้	71.5	มม.
4. อ.บ่อไร่ จ.ตราด	วัดปริมาณฝนได้	66.8	มม.
5. อ.แม่แจ่ม จ.เชียงใหม่	วัดปริมาณฝนได้	64.6	มม.

2. สถานการณ์น้ำท่าและสภาพน้ำในอ่างเก็บน้ำ

2.1 สถานการณ์น้ำท่าในลุ่มน้ำต่างๆ (ข้อมูล วันที่ 12 มิ.ย. 64 เวลา 06.00 น.)

แม่น้ำ	สถานี	ที่ตั้งสถานี	ตลิ่ง	ความจุ	ระดับน้ำ	ปริมาณน้ำ		ต่ำ(-) สูง(+) กว่าตลิ่ง	อยู่ใน เกณฑ์	แนวโน้ม		
						วันนี้	เมื่อวาน					
			ม.	ม. ³ / ไร่.	ม.	ม. ³ / ไร่.	ม. ³ / ไร่.					
1. ปิง	P.1	สะพานนวมรัฐ	อำเภอเมือง	จังหวัดเชียงใหม่	3.70	445	1.51	17.38	18.14	-2.19	น้อย	ลดลง
ปิง	P.7A	สะพานบ้านห้วยยาง	อำเภอเมือง	จังหวัดกำแพงเพชร	5.34	3,000	0.77	116.10	111.70	-4.57	น้อย	เพิ่มขึ้น
ปิง	P.17	บ้านท่าจั่ว	อำเภอบรรพตพิสัย	จังหวัดนครสวรรค์	39.80	2,990	34.27	49.00	47.00	-5.53	น้อย	เพิ่มขึ้น
2. วัง	W.1C	สะพานเสตุวาริ	อำเภอเมือง	จังหวัดลำปาง	5.20	651	0.04	5.98	5.98	-5.16	น้อย	ทรงตัว
3. ยม	Y.1C	สะพานบ้านน้ำโค้ง	อำเภอเมือง	จังหวัดแพร่	8.20	993	0.70	20.80	20.80	-7.50	น้อย	ทรงตัว
4. น่าน	N.1	หน้าสำนักงานป่าไม้	อำเภอเมือง	จังหวัดน่าน	7.00	1,217	0.26	36.00	38.40	-6.74	น้อย	ลดลง
น่าน	N.5A	สะพานเอกาทศรถ	อำเภอเมือง	จังหวัดพิษณุโลก	10.37	1,365	2.04	182.70	181.90	-8.33	น้อย	เพิ่มขึ้น
น่าน	N.67	สะพานบ้านเกษไชย	อำเภอชุมแสง	จังหวัดนครสวรรค์	28.30	1,579	18.81	120.00	112.00	-9.49	น้อย	เพิ่มขึ้น
5. เจ้าพระยา	C.2	ค่ายจิรประวัติ	อำเภอเมือง	จังหวัดนครสวรรค์	26.20	3,590	16.93	158.00	155.00	-9.27	น้อย	เพิ่มขึ้น
เจ้าพระยา	C.13	ท้ายเขื่อนเจ้าพระยา	อำเภอสรรพยา	จังหวัดชัยนาท	16.34	2,840	5.31	60.00	60.00	-11.03	น้อย	ทรงตัว
6. ป่าสัก	S.28	ท้ายเขื่อนป่าสักชลสิทธิ์	อำเภอพัฒนานิคม	จังหวัดลพบุรี	31.46	1,175	17.97	37.00	32.00	-13.49	น้อย	เพิ่มขึ้น
7. มูล	M.7	สะพานเสรีประชาธิปไตย	อำเภอเมือง	จังหวัดอุบลราชธานี	7.00	2,300	2.24	118.00	114.00	-4.76	น้อย	เพิ่มขึ้น
8. ชี	E.20A	บ้านบ้านฟ้าหยาด	อำเภอมหาชนะชัย	จังหวัดยโสธร	10.00	1,220	3.75	69.88	61.45	-6.25	น้อย	เพิ่มขึ้น
9. เพชรบุรี	B.9	บ้านสาระเห็ด	อำเภอท่ายาง	จังหวัดเพชรบุรี	6.60	355	2.37	14.25	14.50	-4.23	น้อย	ลดลง
เพชรบุรี	B.6A	สะพานท่าเกวียน	อำเภอแก่งกระจาน	จังหวัดเพชรบุรี	6.00	260	0.74	1.90	2.00	-5.26	น้อย	ลดลง
เพชรบุรี	B.15	สะพานเทศบาล	อำเภอเมือง	จังหวัดเพชรบุรี	5.40	150	0.85	7.40	6.33	-4.55	น้อย	เพิ่มขึ้น
10. ทะเลสาบสงขลา	X.44	คลองจูดะเมา	อำเภอหาดใหญ่	จังหวัดสงขลา	7.40	532	0.76	30.40	31.20	-6.64	น้อย	ลดลง
ทะเลสาบสงขลา	X.170	บ้านคลองลำ	อำเภอศรีนครินทร์	จังหวัดพัทลุง	25.20	295	20.79	6.65	8.05	-4.41	น้อย	ลดลง
11. ภาคใต้ฝั่งตะวันออก	X.180	สะพานเทศบาล	อำเภอเมือง	จังหวัดชุมพร	3.80	192	0.22	28.60	42.70	-3.58	น้อย	ลดลง
ภาคใต้ฝั่งตะวันออก	X.119A	สะพานสันตสุข	อำเภอสุโขทัย	จังหวัดราชบุรี	8.20	200	4.20	32.00	32.64	-4.00	ปกติ	ลดลง
ภาคใต้ฝั่งตะวันออก	X.53A	คลองชุมพร	อำเภอเมือง	จังหวัดชุมพร	9.30	158	3.38	10.80	12.70	-5.92	น้อย	ลดลง
ภาคใต้ฝั่งตะวันออก	X.212	คลองหลังสวน	อำเภอหลังสวน	จังหวัดชุมพร	6.00	1,460	0.63	93.00	112.40	-5.37	น้อย	ลดลง
12 ภาคใต้ฝั่งตะวันตก	X.234	บ้านป่าหมาก	อำเภอเมือง	จังหวัดตรัง	6.40	434	1.47	72.50	72.00	-4.93	ปกติ	เพิ่มขึ้น

○ น้ำเก็บกักประเทศ (อ่างเก็บน้ำขนาดใหญ่) ณ วันที่ 12 มิถุนายน 2564

- ปี 2559 มีน้ำ 30,990 ล้าน ลบ.ม. คิดเป็น 44%
- ปี 2563 มีน้ำ 31,006 ล้าน ลบ.ม. คิดเป็น 44%
- ปี 2564 มีน้ำ 32,212 ล้าน ลบ.ม. คิดเป็น 45%
- ปี 2564 **มากกว่า** ปี 2559 จำนวน 1,222 ล้าน ลบ.ม.
- ปี 2564 **มากกว่า** ปี 2563 จำนวน 1,206 ล้าน ลบ.ม.

○ น้ำเก็บกักในลุ่มเจ้าพระยา ณ วันที่ 12 มิถุนายน 2564

- ปี 2559 มีน้ำ 8,052 ล้าน ลบ.ม. คิดเป็น 32%
- ปี 2563 มีน้ำ 7,775 ล้าน ลบ.ม. คิดเป็น 31%
- ปี 2564 มีน้ำ 7,977 ล้าน ลบ.ม. คิดเป็น 32%
- ปี 2564 **น้อยกว่า** ปี 2559 จำนวน 75 ล้าน ลบ.ม.
- ปี 2564 **มากกว่า** ปี 2563 จำนวน 202 ล้าน ลบ.ม.

2.2 สภาพน้ำเก็บกักในอ่างเก็บน้ำขนาดใหญ่ (ข้อมูล วันที่ 12 มิ.ย. 64)

ภาค อ่างเก็บน้ำเขื่อน	ความจุ ที่ รนส. (ล้าน ม.)	ความจุ ที่ รนท. (ล้าน ม.)	ความจุ น้ำ ใช้การ (ล้าน ม.)	ณ วันนี้							ปริมาณน้ำ ไหลลง วันนี้ (ล้าน ม.)	ปริมาณน้ำ ระบาย วันนี้ (ล้าน ม.)
				ปี 2563		ปี 2564						
				ปริมาตร (ล้าน ม.)	% รณท.	ปริมาตร (ล้าน ม.)	% รณท.	ปริมาตรใช้การ (ล้าน ม.)	% รณท.	% ใช้การ		
ภาคเหนือ												
ภูมิพล*	13,462	13,462	9,662	4,100	30	4,275	32	475	4	5	0.00	12.00
สิริกิติ์*	10,508	9,510	6,660	3,353	35	3,345	35	495	5	7	7.74	14.03
แม่จันทสมบูรณ์ชล	323	265	253	48	18	92	35	80	30	32	0.29	0.02
แม่กวังอุดมธารา	295	263	249	63	24	52	20	38	14	15	0.25	0.04
ก๊วลม	106	106	103	49	46	64	60	61	57	59	0.43	0.12
ก๊วคหมา	209	170	164	45	26	50	29	43	25	26	0.27	0.05
แควน้อยบำรุงแดน	1,080	939	896	212	23	235	25	192	20	21	2.09	3.89
แม่มอก	110	110	94	25	22	40	36	24	22	25	0.23	0.32
รวมภาคเหนือ	26,093	24,825	18,080	7,894	32	8,153	33	1,408	6	8	11.30	30.47
ภาคตะวันออกเฉียงเหนือ												
ห้วยหลวง	136	136	129	27	20	39	29	33	24	25	0.31	0.11
น้ำอูน	780	520	475	190	37	200	39	155	30	33	3.10	0.00
น้ำพุง*	200	165	157	36	22	59	35	51	31	32	1.00	0.61
จุฬาภรณ์*	181	164	127	42	26	114	69	77	47	60	0.25	0.80
อุบลรัตน์*	4,640	2,431	1,850	320	13	914	38	333	14	18	10.33	7.02
ลำปาว	2,450	1,980	1,880	649	33	543	27	443	22	24	25.40	0.30
ลำตะคอง	445	314	292	89	28	222	71	199	63	68	0.33	1.21
ลำพระเพลิง	242	155	154	13	8	96	62	94	61	61	0.21	0.27
มูลบน	350	141	134	25	17	100	71	93	66	69	0.00	0.08
ลำแจะ	325	275	268	38	14	150	55	143	52	54	0.37	0.12
ลำนางรอง	197	121	118	18	15	82	68	79	65	67	0.05	0.00
สิรินธร*	1,966	1,966	1,135	997	51	1,173	60	341	17	30	8.01	5.17
รวมภาค ตอน.	11,911	8,368	6,718	2,445	29	3,691	44	2,041	24	30	49.36	15.68
ภาคกลาง												
ป่าสักชลสิทธิ์	960	960	957	110	11	122	13	119	12	12	0.00	4.32
ทับเสลา	190	160	143	32	20	40	25	23	15	16	0.00	2.47
กระเสียว	390	299	259	53	18	95	32	55	18	21	0.35	1.03
รวมภาคกลาง	1,540	1,419	1,359	195	14	257	18	197	14	15	0.35	7.82
ภาคตะวันตก												
ศรีนครินทร์*	18,770	17,745	7,480	12,212	69	11,319	64	1,054	6	14	10.36	12.03
วชิราลงกรณ์*	11,000	8,860	5,848	3,958	45	3,524	40	512	6	9	13.08	8.15
รวมภาคตะวันตก	29,770	26,605	13,328	16,170	61	14,844	56	1,567	6	12	23.44	20.18
ภาคตะวันออก												
ขุนด่านปราการชล	225	224	219	27	12	29	13	25	11	11	0.21	1.10
คลองสิียด	450	420	390	49	12	57	14	27	6	7	0.06	0.59
บางพระ	127	117	105	17	15	48	41	36	31	35	0.05	0.32
หนองปลาไหล	206	164	150	46	28	139	85	126	77	84	0.04	0.33
ประแสร์	322	295	275	24	8	183	62	163	55	59	0.15	0.00
นฤปดินทรจินดา	338	295	276	67	23	86	29	66	22	24	0.42	0.07
รวมภาคตะวันออก	1,668	1,515	1,415	230	15	542	36	443	29	31	0.93	2.40
ภาคใต้												
แก่งกระจาน	900	710	645	209	29	252	36	187	26	29	0.17	1.29
ปราณบุรี	490	391	373	104	27	199	51	181	46	49	0.28	0.23
รัชชประภา*	6,144	5,639	4,287	2,783	49	3,275	58	1,923	34	45	10.38	6.11
บางยาง*	1,590	1,454	1,178	978	67	998	69	722	50	61	4.24	8.11
รวมภาคใต้	9,124	8,194	6,484	4,074	50	4,724	58	3,014	37	46	15.07	15.74
รวมทั้งประเทศ	80,106	70,926	47,384	31,008	44	32,212	45	8,669	12	18	100.44	92.29

ต่ำกว่า 30 %
รวม 10 แห่ง

ตั้งแต่ 31 - 50%
รวม 11 แห่ง

ตั้งแต่ 51-80%
รวม 13 แห่ง

มากกว่า 80%
รวม 1 แห่ง

2.3 สภาพน้ำในอ่างเก็บน้ำ 4 เขื่อนหลักกลุ่มเจ้าพระยา (ข้อมูล วันที่ 12 มิ.ย. 64)

สภาพน้ำในอ่างเก็บน้ำ ภูมิพล สิริกิติ์ แควน้อยฯ และป่าสักฯ วันที่ 12 มิถุนายน 2564

อ่างเก็บน้ำ	ปริมาณน้ำในอ่างฯ		ปริมาณน้ำใช้การได้		ปริมาณน้ำไหลลงอ่างฯ		ปริมาณน้ำระบาย		รับน้ำได้อีก	เปรียบเทียบใช้การ - น้อยกว่า / + มากกว่า ปี 2559
	ปริมาณน้ำ	% ความจุ	ปริมาณน้ำ	% ใช้การ	วันนี้	เมื่อวาน	วันนี้	เมื่อวาน		
ภูมิพล	4,275	32	475	5	0.00	0.00	12.00	12.00	9,187	286
สิริกิติ์	3,345	35	495	7	7.74	6.14	14.03	17.99	6,165	-270
ภูมิพล+สิริกิติ์	7,620	33	970	6	7.74	6.14	26.03	29.99	15,352	16
แควน้อยฯ	235	25	192	21	2.09	2.04	3.89	3.89	704	-17
ป่าสักชลสิทธิ์	122	13	119	12	0.00	0.00	4.32	3.03	838	-74
รวมทั้งหมด	7,977	32	1,281	7	9.83	8.18	34.24	36.91	16,894	-75

(หน่วย : ล้าน ลบ.ม.)

2.4 สถานการณ์น้ำลุ่มน้ำเจ้าพระยา

แม่น้ำปิง ปริมาณน้ำไหลผ่านที่สถานี P.17 อ.บรรพตพิสัย จ.นครสวรรค์ วัดได้ 49.00 ลบ.ม./วินาที (เมื่อวาน 47.00 ลบ.ม./วินาที) ต่ำกว่าตลิ่ง 5.53 เมตร **มีแนวโน้มเพิ่มขึ้น**

แม่น้ำน่าน ปริมาณน้ำไหลผ่านที่สถานี N.67 อ.ชุมแสง จ.นครสวรรค์ วัดได้ 120.00 ลบ.ม./วินาที (เมื่อวาน 112.00 ลบ.ม./วินาที) ต่ำกว่าตลิ่ง 9.49 เมตร **มีแนวโน้มเพิ่มขึ้น**

แม่น้ำเจ้าพระยา ปริมาณน้ำไหลผ่านที่สถานี C.2 อ.เมืองนครสวรรค์ วัดได้ 158.00 ลบ.ม./วินาที (เมื่อวาน 155.00 ลบ.ม./วินาที) ต่ำกว่าตลิ่ง 9.27 เมตร **มีแนวโน้มเพิ่มขึ้น** และมีปริมาณน้ำไหลผ่านท้ายเขื่อนเจ้าพระยา (C.13) ในอัตรา 60.00 ลบ.ม./วินาที (เมื่อวาน 60.00 ลบ.ม./วินาที) ไหลผ่านสถานีวัดน้ำ C.29A อ.บางไทร มีปริมาณน้ำไหลผ่านเฉลี่ย 87.00 ลบ.ม./วินาที (เมื่อวาน 84.00 ลบ.ม./วินาที)

2.5 สภาพน้ำในอ่างเก็บน้ำขนาดกลาง (ข้อมูล วันที่ 12 มิ.ย. 64)

ข้อมูลวันที่ 12 มิถุนายน 2564																			
สรุปอ่างขนาดกลางที่มีปริมาณในช่วง <=30 % 31 - 50 % >50-80% >80 - 100 % และ >100 %																			
		31 - 50 %				>50-80%				>80 - 100 %				>100 %					
ภาค	จำนวน	สขป.	จำนวน	ภาค	จำนวน	สขป.	จำนวน	ภาค	จำนวน	สขป.	จำนวน	ภาค	จำนวน	สขป.	จำนวน	ภาค	จำนวน	สขป.	จำนวน
เหนือ	24	1	4	เหนือ	28	1	6	เหนือ	16	1	4	เหนือ	7	1	1	เหนือ	0	1	0
		2	12			2	16			2	5			2	6			2	0
		3	1			3	1			3	3			3	0			3	0
		4	7			4	5			4	4			4	0			4	0
ตะวันออกเฉียงเหนือ	53	5	17	ตะวันออกเฉียงเหนือ	67	5	18	ตะวันออกเฉียงเหนือ	73	5	11	ตะวันออกเฉียงเหนือ	24	5	7	ตะวันออกเฉียงเหนือ	1	5	0
		6	14			6	13			6	20			6	4			6	1
		7	11			7	14			7	18			7	4			7	0
		8	11			8	22			8	24			8	9			8	0
ตะวันออกเฉียง	11	9	11	ตะวันออกเฉียง	15	9	15	ตะวันออกเฉียง	22	9	22	ตะวันออกเฉียง	2	9	2	ตะวันออกเฉียง	1	9	1
กลาง	7	10	6	กลาง	7	10	7	กลาง	6	10	5	กลาง	2	10	1	กลาง	0	10	0
		11	0			11	0			11	0			11	0			11	0
		12	1			12	0			12	1			12	1			12	0
ตะวันตก	1	13	1	ตะวันตก	0	13	0	ตะวันตก	5	13	5	ตะวันตก	1	13	1	ตะวันตก	0	13	0
ใต้	4	14	4	ใต้	6	14	5	ใต้	27	14	7	ใต้	1	14	0	ใต้	1	14	1
		15	0			15	1			15	12			15	0			15	0
		16	0			16	0			16	7			16	1			16	0
		17	0			17	0			17	1			17	0			17	0
รวม	100	รวม	100	รวม	123	รวม	123	รวม	149	รวม	149	รวม	37	รวม	37	รวม	3	รวม	3

รวมทั้งหมด 412 แห่ง

3. แผน-ผลการบริหารจัดการน้ำ ข้อมูล ณ วันที่ 12 มิ.ย. 64

- แผน-ผลการบริหารจัดการน้ำ **ฤดูแล้ง ปี 2563/64** (ลุ่มน้ำแม่กลอง ตั้งแต่ 1 ม.ค.-30 มิ.ย.64)

ลุ่มน้ำ	แผน (ล้าน ลบ.ม.)	ผลจัดสรรน้ำ (ล้าน ลบ.ม.)	คงเหลือ (ล้าน ลบ.ม.)
แม่กลอง	3,800	3,298 (87%)	502 (13%)

- แผน-ผลการบริหารจัดการน้ำ **ฤดูฝน ปี 2564** (ตั้งแต่ 1 พ.ค. 64 – 31 ต.ค. 64)

ลุ่มน้ำ	แผน (ล้าน ลบ.ม.)	ผลจัดสรรน้ำ (ล้าน ลบ.ม.)	คงเหลือ (ล้าน ลบ.ม.)
ทั่วประเทศ	32,339	3,735 (12%)	28,709 (88%)
เจ้าพระยา (4 เขื่อน)	11,739	1,231 (11%)	10,505 (89%)

4. การเพาะปลูก

- **การเพาะปลูกข้าวนาปรัง ปี 2563/64** ข้อมูล ณ วันที่ 9 มิ.ย.64

- **ทั่วประเทศ** แผนเพาะปลูกข้าวนาปรัง 1.90 ล้านไร่ **เพาะปลูก 5.51 ล้านไร่** แยกเป็น **เพาะปลูกตามแผน 1.60 ล้านไร่** **เพาะปลูกเกินแผน 0.48 ล้านไร่** และ **เพาะปลูกนอกแผน 3.43 ล้านไร่** **ผลเก็บเกี่ยว 4.98 ล้านไร่**

- **ลุ่มน้ำเจ้าพระยา** แผนเพาะปลูกข้าวนาปรัง - ล้านไร่ (รณรงค์งดทำนาต่อเนื่องในฤดูแล้ง ปี 2563/64) **ยังคงมีการเพาะปลูก 2.79 ล้านไร่** **ผลเก็บเกี่ยว 2.79 ล้านไร่**

- **การเพาะปลูกข้าวนาปี 2564** ข้อมูล ณ วันที่ 9 มิ.ย.64

- **ทั่วประเทศ** แผนเพาะปลูก 16.65 ล้านไร่ **เพาะปลูกแล้ว 6.63 ล้านไร่** คิดเป็นร้อยละ 39.81 ของแผนฯ

- **ลุ่มน้ำเจ้าพระยา** แผนเพาะปลูก 7.97 ล้านไร่ **เพาะปลูก 4.20 ล้านไร่** คิดเป็นร้อยละ 52.77 ของแผนฯ

- **การเพาะปลูกข้าวนาปี 2564** **ทุ่งลุ่มต่ำเจ้าพระยา 13 ทุ่ง**

- **พื้นที่ลุ่มต่ำบางระกำ** แผนเพาะปลูก 265,000 ไร่ **เพาะปลูกแล้ว 265,000 ไร่**

- **พื้นที่ลุ่มต่ำเจ้าพระยา 12 ทุ่งตอนล่าง** แผนเพาะปลูก 1.145 ล้านไร่ **เพาะปลูกแล้ว 946,235 ไร่**

- **รวมพื้นที่ลุ่มต่ำ 13 ทุ่ง** แผนเพาะปลูก 1.41 ล้านไร่ **เพาะปลูกแล้ว 1,211,235 ไร่**

5. วิเคราะห์สถานการณ์

5.1 คาดการณ์ปริมาณฝนจากแบบจำลองบรรยากาศจากกรมอุตุนิยมวิทยา (3วันล่วงหน้า)

- วันที่ 12 มิ.ย. 64 (12 มิ.ย. 64 เวลา 07.00 น. – 13 มิ.ย. 64 เวลา 07.00 น.) มีฝนตกปานกลาง (10.1-35.0 มม.) บริเวณพื้นที่ จ.แม่ฮ่องสอน จ.ตาก จ.กาญจนบุรี จ.นครสวรรค์ จ.เพชรบูรณ์ จ.ลพบุรี จ.สกลนคร จ.กาฬสินธุ์ จ.สุรินทร์ จ.บุรีรัมย์ จ.นครราชสีมา จ.อยุธยา จ.นนทบุรี จ.สมุทรสงคราม จ.สมุทรสาคร จ.ระนอง จ.พังงา จ.กระบี่ จ.นครศรีธรรมราช จ.กระบี่ จ.ตรัง และภาคตะวันออก มีฝนตกหนัก (35.1-90 มม.) บริเวณพื้นที่ จ.บึงกาฬ จ.สกลนคร จ.อำนาจเจริญ จ.ศรีสะเกษ จ.สระบุรี จ.นครนายก จ.กรุงเทพมหานคร และ จ.ระยอง มีฝนตกหนักมาก (มากกว่า 90 มม.) บริเวณพื้นที่ จ.นครพนม จ.อุบลราชธานี จ.จันทบุรี และ จ.ตราด

- วันที่ 13 มิ.ย. 64 (13 มิ.ย. 64 เวลา 07.00 น. – 14 มิ.ย. 64 เวลา 07.00 น.) มีฝนตกปานกลาง (10.1-35.0 มม.) บริเวณพื้นที่ ทั่วทุกภูมิภาคของประเทศไทย มีฝนตกหนัก (35.1-90 มม.) บริเวณพื้นที่ จ.นครพนม มีฝนตกหนักมาก (มากกว่า 90 มม.) บริเวณพื้นที่ บึงกาฬ

- วันที่ 14 มิ.ย. 64 (14 มิ.ย. เวลา 07.00 น. – 15 มิ.ย. 64 เวลา 07.00 น.) มีฝนตกปานกลาง (10.1-35.0 มม.) บริเวณพื้นที่ภาคเหนือตอนบน จ.บึงกาฬ จ.นครพนม จ.สุราษฎร์ธานี จ.นครศรีธรรมราช มีฝนตกหนัก (35.1-90 มม.) บริเวณพื้นที่ จ.ตาก และจ.แม่ฮ่องสอน

5.2 คาดการณ์ปริมาณน้ำ (วันที่ 13 มิ.ย. 64)

คาดการณ์ปริมาณน้ำไหลผ่านลุ่มน้ำปิงที่สถานี P.17 อ.บรรพตพิสัย จ.นครสวรรค์ จะมีปริมาณน้ำไหลผ่าน 51.00 ลบ.ม./วินาที **มีแนวโน้มเพิ่มขึ้น** ลุ่มน้ำ่านที่สถานี N.67 อ.ชุมแสง จ.นครสวรรค์ จะมีปริมาณน้ำไหลผ่าน 129.00 ลบ.ม./วินาที **มีแนวโน้มเพิ่มขึ้น** โดยจะทำให้ในลุ่มน้ำเจ้าพระยาที่สถานี C.2 อ.เมืองนครสวรรค์ จ.นครสวรรค์ จะมีปริมาณน้ำไหลผ่าน 160.00 ลบ.ม./วินาที **มีแนวโน้มเพิ่มขึ้น**

6. รายงานสถานการณ์ค่าความเค็ม (ข้อมูล วันที่ 12 มิ.ย. 64 เวลา 07:00 น.)

แม่น้ำ	สถานีเฝ้าระวัง	เกณฑ์เฝ้าระวัง (กรัม/ลิตร)	ค่าความเค็ม (กรัม/ลิตร)
เจ้าพระยา	ประปาสำแล	0.25	0.26 (สูงกว่าเกณฑ์เฝ้าระวัง)
ปราจีน-บางปะกง	บางคาง	2	0.12 (ปกติ)
ท่าจีน	ด้านนอกคลองจินดา	0.75	2.26 (เกินเกณฑ์มาตรฐาน)
	ด้านในคลองจินดา	0.75	0.39 (ปกติ)
แม่กลอง	ปากคลองดำเนินสะดวก	2	0.19 (ปกติ)