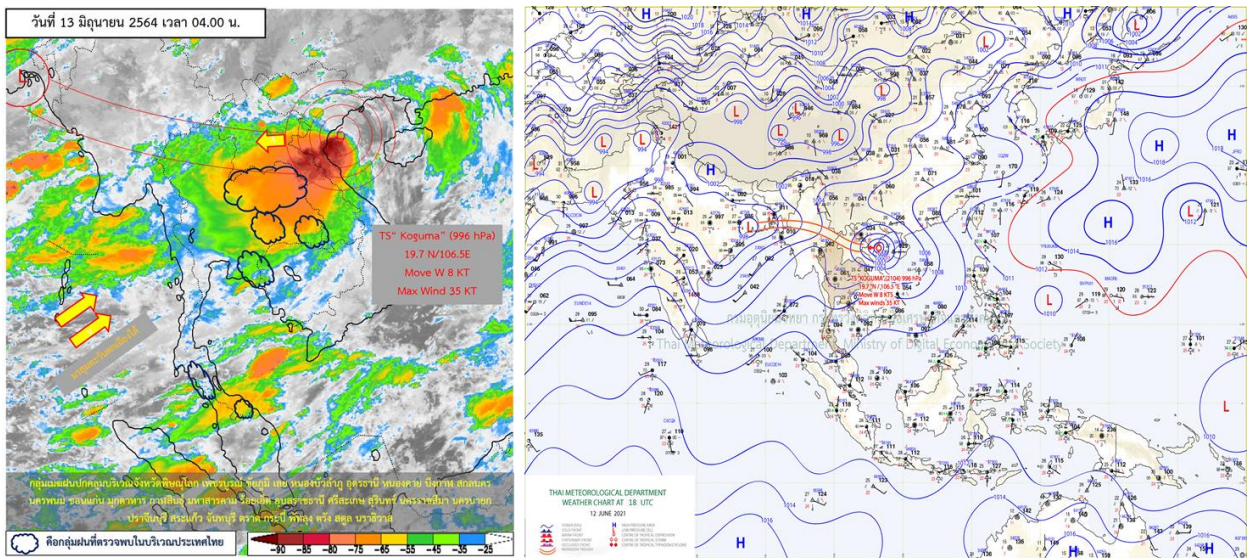


รายงานสรุปศูนย์ปฏิบัติการน้ำอัจฉริยะ
เรื่อง สถานการณ์น้ำและการเฝ้าระวัง
ประจำวันอาทิตย์ที่ 13 มิถุนายน พ.ศ. 2564

1. สภาพอากาศและปริมาณฝน

1.1 สภาพอากาศ (กรมอุตุนิยมวิทยา)



ร่องมรสุมพาดผ่านตอนบนของภาคเหนือและประเทศลาวตอนบน เข้าสู่พายุโซนร้อน “โคะงุมะ” บริเวณอ่าวตังเกี๋ย ประเทศเวียดนาม ประกอบกับมรสุมตะวันตกเฉียงใต้กำลังแรงยังคงพัดปกคลุมทะเลอันดามัน ประเทศไทย และอ่าวไทย ลักษณะเช่นนี้ทำให้บริเวณภาคเหนือ ภาคตะวันออกเฉียงเหนือ ภาคตะวันออก และภาคใต้ฝั่งตะวันตกมีฝนตกหนักถึงหนักมากบางแห่ง อนึ่ง พายุโซนร้อน “โคะงุมะ” บริเวณอ่าวตังเกี๋ย ประเทศเวียดนาม คาดว่าจะเคลื่อนขึ้นฝั่งประเทศเวียดนามตอนบน ในเช้าวันนี้ (13 มิ.ย. 64) ลักษณะเช่นนี้ส่งผลทำให้ร่องมรสุมยังคงพาดผ่านบริเวณภาคเหนือตอนบนและประเทศลาวตอนบน ทำให้บริเวณภาคเหนือ และภาคตะวันออกเฉียงเหนือมีฝนตกหนักถึงหนักมากบางแห่ง

1.2 สภาพฝน

ปริมาณฝนสูงสุด 5 อันดับ จากสำนักงานทรัพยากรน้ำแห่งชาติ เวลา 07.00 น. วันที่ 12 มิ.ย.64 ถึงเวลา 07.00 น. วันที่ 13 มิ.ย.64 ตามลำดับ ดังนี้

1. อ.ปungคล้า จ.บึงกาฬ	วัดปริมาณฝนได้	163.2	มม.
2. อ.พิบูลมังสาหาร จ.อุบลราชธานี	วัดปริมาณฝนได้	82.0	มม.
3. อ.ท่าอุเทน จ.นครพนม	วัดปริมาณฝนได้	81.0	มม.
4. อ.หนองหาน จ.อุดรธานี	วัดปริมาณฝนได้	78.6	มม.
5. อ.อากาศอำนวย จ.สกลนคร	วัดปริมาณฝนได้	68.8	มม.

2. สถานการณ์น้ำท่าและสภาพน้ำในอ่างเก็บน้ำ

2.1 สถานการณ์น้ำท่าในลุ่มน้ำต่างๆ (ข้อมูล วันที่ 13 มิ.ย. 64 เวลา 06.00 น.)

แม่น้ำ	สถานี	ที่ตั้งสถานี	ตลิ่ง	ความจุ	ระดับน้ำ	ปริมาณน้ำ		ต่ำ(-) สูง(+) กว่าตลิ่ง	อยู่ใน เกณฑ์	แนวโน้ม	
						วันนี้	เมื่อวาน				
			ม.	ม. ³ / วิ.	ม.	ม. ³ / วิ.	ม. ³ / วิ.				
1. ปิง	P.1	สะพานนวมรัฐ อำเภอเมือง	จังหวัดเชียงใหม่	3.70	445	1.52	17.76	17.38	-2.18	น้อย	เพิ่มขึ้น
ปิง	P.7A	สะพานบ้านห้วยยาง อำเภอเมือง	จังหวัดกำแพงเพชร	5.34	3,000	0.75	111.70	116.10	-4.59	น้อย	ลดลง
ปิง	P.17	บ้านท่าจั่ว อำเภอบรรพตพิสัย	จังหวัดนครสวรรค์	39.80	2,990	34.25	47.00	49.00	-5.55	น้อย	ลดลง
2. วัง	W.1C	สะพานเสตุวารี อำเภอเมือง	จังหวัดลำปาง	5.20	651	0.17	7.68	5.98	-5.03	น้อย	ทรงตัว
3. ยม	Y.1C	สะพานบ้านน้ำโค้ง อำเภอเมือง	จังหวัดแพร่	8.20	993	0.30	7.80	20.80	-7.90	น้อย	ลดลง
4. น่าน	N.1	หน้าสำนักงานป่าไม้ อำเภอเมือง	จังหวัดน่าน	7.00	1,217	0.19	30.50	36.00	-6.81	น้อย	ลดลง
น่าน	N.5A	สะพานเอกาทศรถ อำเภอเมือง	จังหวัดพิษณุโลก	10.37	1,365	1.94	175.10	182.70	-8.43	น้อย	ลดลง
น่าน	N.67	สะพานบ้านเกษไชโย อำเภอชุมแสง	จังหวัดนครสวรรค์	28.30	1,579	18.96	132.00	120.00	-9.34	น้อย	เพิ่มขึ้น
5. เจ้าพระยา	C.2	ค่ายจิรประวัติ อำเภอเมือง	จังหวัดนครสวรรค์	26.20	3,590	17.02	166.00	158.00	-9.18	น้อย	เพิ่มขึ้น
เจ้าพระยา	C.13	ท้ายเขื่อนเจ้าพระยา อำเภอสรรพยา	จังหวัดชัยนาท	16.34	2,840	5.31	60.00	60.00	-11.03	น้อย	ทรงตัว
6. ป่าสัก	S.28	ท้ายเขื่อนป่าสักชลสิทธิ์ อำเภอพัฒนานิคม	จังหวัดลพบุรี	31.46	1,175	17.98	37.00	37.00	-13.48	น้อย	ทรงตัว
7. มูล	M.7	สะพานเสรีประชาธิปไตย อำเภอเมือง	จังหวัดอุบลราชธานี	7.00	2,300	2.39	152.50	118.00	-4.61	น้อย	เพิ่มขึ้น
8. ชี	E.20A	บ้านบ้านฟ้าหยาด อำเภอมหาชนะชัย	จังหวัดยโสธร	10.00	1,220	4.16	126.88	69.88	-5.84	น้อย	เพิ่มขึ้น
9. เพชรบุรี	B.9	บ้านสาระเห็ด อำเภอท่ายาง	จังหวัดเพชรบุรี	6.60	355	2.37	14.25	14.25	-4.23	น้อย	ทรงตัว
เพชรบุรี	B.6A	สะพานท่าเกวียน อำเภอแก่งกระจาน	จังหวัดเพชรบุรี	6.00	260	0.72	1.70	1.90	-5.28	น้อย	ลดลง
เพชรบุรี	B.15	สะพานเทศบาล อำเภอเมือง	จังหวัดเพชรบุรี	5.40	150	0.74	5.48	7.40	-4.66	น้อย	ลดลง
10. ทะเลสาบสงขลา	X.44	คลองจูดะเมา อำเภอหาดใหญ่	จังหวัดสงขลา	7.40	532	0.41	18.30	30.40	-6.99	น้อย	ลดลง
ทะเลสาบสงขลา	X.170	บ้านคลองลำ อำเภอศรีนครินทร์	จังหวัดพัทลุง	25.20	295	20.81	7.35	6.65	-4.39	น้อย	เพิ่มขึ้น
11. ภาคใต้ฝั่งตะวันออก	X.180	สะพานเทศบาล อำเภอเมือง	จังหวัดชุมพร	3.80	192	0.64	41.20	28.60	-3.16	ปกติ	เพิ่มขึ้น
ภาคใต้ฝั่งตะวันออก	X.119A	สะพานสันตสุข อำเภอสุโขทัย	จังหวัดนครราชสีมา	8.20	200	4.06	27.80	32.00	-4.14	น้อย	ลดลง
ภาคใต้ฝั่งตะวันออก	X.53A	คลองชุมพร อำเภอเมือง	จังหวัดชุมพร	9.30	158	2.94	6.40	10.80	-6.36	น้อย	ลดลง
ภาคใต้ฝั่งตะวันออก	X.212	คลองหลังสวน อำเภอหลังสวน	จังหวัดชุมพร	6.00	1,460	0.64	94.00	93.00	-5.36	น้อย	เพิ่มขึ้น
12. ภาคใต้ฝั่งตะวันตก	X.234	บ้านป่าหมาก อำเภอเมือง	จังหวัดตรัง	6.40	434	1.48	73.00	72.50	-4.92	ปกติ	เพิ่มขึ้น

○ น้ำเก็บกักประเทศ (อ่างเก็บน้ำขนาดใหญ่) ณ วันที่ 13 มิถุนายน 2564

- ปี 2559 มีน้ำ 31,015 ล้าน ลบ.ม. คิดเป็น 44%
- ปี 2563 มีน้ำ 30,953 ล้าน ลบ.ม. คิดเป็น 44%
- ปี 2564 มีน้ำ 32,218 ล้าน ลบ.ม. คิดเป็น 45%
- ปี 2564 **มากกว่า** ปี 2559 จำนวน 1,203 ล้าน ลบ.ม.
- ปี 2564 **มากกว่า** ปี 2563 จำนวน 1,265 ล้าน ลบ.ม.

○ น้ำเก็บกักในลุ่มเจ้าพระยา ณ วันที่ 13 มิถุนายน 2564

- ปี 2559 มีน้ำ 8,047 ล้าน ลบ.ม. คิดเป็น 32%
- ปี 2563 มีน้ำ 7,757 ล้าน ลบ.ม. คิดเป็น 31%
- ปี 2564 มีน้ำ 7,948 ล้าน ลบ.ม. คิดเป็น 32%
- ปี 2564 **น้อยกว่า** ปี 2559 จำนวน 99 ล้าน ลบ.ม.
- ปี 2564 **มากกว่า** ปี 2563 จำนวน 191 ล้าน ลบ.ม.

2.2 สภาพน้ำเก็บกักในอ่างเก็บน้ำขนาดใหญ่ (ข้อมูล วันที่ 13 มิ.ย. 64)

ภาค อ่างเก็บน้ำเขื่อน	ความจุ ที่ รนส. (ล้าน ม.)	ความจุ ที่ รนท. (ล้าน ม.)	ความจุน้ำ ใช้การ (ล้าน ม.)	ณ วันนี้								ปริมาณน้ำ ไหลลง วันนี้ (ล้าน ม.)	ปริมาณน้ำ ระบาย วันนี้ (ล้าน ม.)
				ปี 2563		ปี 2564							
				ปริมาตร (ล้าน ม.)	% รณท.	ปริมาตร (ล้าน ม.)	% รณท.	ปริมาตรใช้การ (ล้าน ม.)	% รณท.	% ใช้การ			
ภาคเหนือ													
ภูมิพล*	13,462	13,462	9,662	4,092	30	4,259	32	459	3	5	0.00	12.00	
สิริกิติ์*	10,508	9,510	6,660	3,345	35	3,338	35	488	5	7	7.73	14.00	
แม่งัดสมบูรณ์ชล	323	265	253	48	18	93	35	80	30	32	0.18	0.02	
แม่งาวอุดมธารา	295	263	249	63	24	52	20	38	14	15	0.24	0.04	
ก๊วลม	106	106	103	49	46	64	61	61	57	59	0.33	0.12	
ก๊วคหมา	209	170	164	44	26	50	29	43	26	26	0.10	0.05	
แควน้อยบำรุงแดน	1,080	939	896	210	22	233	25	190	20	21	2.08	3.89	
แม่มอก	110	110	94	24	22	40	36	24	22	25	0.23	0.32	
รวมภาคเหนือ	26,093	24,825	18,080	7,876	32	8,129	33	1,384	6	8	10.89	30.44	
ภาคตะวันออกเฉียงเหนือ													
ห้วยหลวง	136	136	129	27	20	40	30	34	25	26	1.11	0.11	
น้ำอูน	780	520	475	190	37	206	40	161	31	34	6.11	0.00	
น้ำพุง*	200	165	157	35	21	59	36	51	31	32	1.11	0.60	
จุฬาภรณ์*	181	164	127	43	26	113	69	76	46	60	0.24	0.79	
อุบลรัตน์*	4,640	2,431	1,850	319	13	918	38	337	14	18	12.48	7.08	
ลำปาว	2,450	1,980	1,880	648	33	561	28	461	23	24	18.54	0.30	
ลำตะคอง	445	314	292	89	28	221	70	198	63	68	0.06	1.21	
ลำพระเพลิง	242	155	154	13	8	96	62	94	61	61	0.18	0.35	
มูลบন	350	141	134	24	17	100	71	93	66	69	0.00	0.08	
ลำแจะ	325	275	268	38	14	150	55	143	52	54	0.16	0.09	
ลำนางรอง	197	121	118	18	15	82	68	79	65	67	0.06	0.00	
สิรินธร*	1,966	1,966	1,135	995	51	1,198	61	367	19	32	26.27	10.73	
รวมภาค ตอน.	11,911	8,368	6,718	2,439	29	3,744	45	2,094	25	31	66.31	21.33	
ภาคกลาง													
ป่าสักชลสิทธิ์	960	960	957	110	11	117	12	114	12	12	0.00	4.32	
ทับเสลา	190	160	143	32	20	38	24	21	13	15	0.00	2.49	
กระเสียว	390	299	259	53	18	95	32	55	18	21	0.55	1.02	
รวมภาคกลาง	1,540	1,419	1,359	194	14	250	18	190	13	14	0.55	7.84	
ภาคตะวันตก													
ศรีนครินทร์*	18,770	17,745	7,480	12,202	69	11,310	64	1,045	6	14	5.27	12.01	
วชิราลงกรณ์*	11,000	8,860	5,848	3,949	45	3,522	40	510	6	9	6.39	8.08	
รวมภาคตะวันตก	29,770	26,605	13,328	16,151	61	14,832	56	1,555	6	12	11.66	20.09	
ภาคตะวันออก													
ขุนด่านปราการชล	225	224	219	27	12	29	13	24	11	11	0.33	0.90	
คลองสิียด	450	420	390	48	11	56	13	26	6	7	0.00	0.59	
บางพระ	127	117	105	17	15	48	41	36	31	34	0.03	0.30	
หนองปลาไหล	206	164	150	46	28	138	85	125	76	83	0.02	0.33	
ประแสร์	322	295	275	24	8	183	62	163	55	59	0.15	0.00	
นฤปดินทรจินดา	338	295	276	67	23	86	29	67	23	24	0.57	0.07	
รวมภาคตะวันออก	1,668	1,515	1,415	229	15	540	36	440	29	31	1.10	2.18	
ภาคใต้													
แก่งกระจาน	900	710	645	207	29	251	35	186	26	29	0.00	1.30	
ปราณบุรี	490	391	373	104	27	200	51	182	47	49	0.96	0.23	
รัชชประภา*	6,144	5,639	4,287	2,777	49	3,280	58	1,928	34	45	13.34	7.78	
บางกลาง*	1,590	1,454	1,178	978	67	993	68	717	49	61	2.85	8.04	
รวมภาคใต้	9,124	8,194	6,484	4,066	50	4,723	58	3,013	37	46	17.15	17.35	
รวมทั้งประเทศ	80,106	70,926	47,384	30,955	44	32,218	45	8,676	12	18	107.66	99.23	

ต่ำกว่า 30 %
รวม 10 แห่ง

ตั้งแต่ 31 - 50%
รวม 11 แห่ง

ตั้งแต่ 51-80%
รวม 13 แห่ง

มากกว่า 80%
รวม 1 แห่ง

2.3 สภาพน้ำในอ่างเก็บน้ำ 4 เขื่อนหลักกลุ่มเจ้าพระยา (ข้อมูล วันที่ 13 มิ.ย. 64)

สภาพน้ำในอ่างเก็บน้ำ ภูมิพล สิริกิติ์ แควน้อยฯ และป่าสักฯ วันที่ 13 มิถุนายน 2564

อ่างเก็บน้ำ	ปริมาณน้ำในอ่างฯ		ปริมาณน้ำใช้การได้		ปริมาณน้ำไหลลงอ่างฯ		ปริมาณน้ำระบาย		รับน้ำได้อีก	เปรียบเทียบน้ำใช้การ - น้อยกว่า / + มากกว่า ปี 2559
	ปริมาณน้ำ	% ความจุ	ปริมาณน้ำ	% ใช้การ	วันนี้	เมื่อวาน	วันนี้	เมื่อวาน		
ภูมิพล	4,259	32	459	5	0.00	0.00	12.00	12.00	9,203	265
สิริกิติ์	3,338	35	488	7	7.73	7.74	14.00	14.03	6,172	-271
ภูมิพล+สิริกิติ์	7,597	33	947	6	7.73	7.74	26.00	26.03	15,375	-6
แควน้อยฯ	233	25	190	21	2.08	2.09	3.89	3.89	706	-17
ป่าสักชลสิทธิ์	117	12	114	12	0.00	0.00	4.32	4.32	843	-77
รวมทั้งหมด	7,948	32	1,252	7	9.81	9.83	34.21	34.24	16,923	-99

(หน่วย : ล้าน ลบ.ม.)

2.4 สถานการณ์น้ำลุ่มน้ำเจ้าพระยา

แม่น้ำปิง ปริมาณน้ำไหลผ่านที่สถานี P.17 อ.บรรพตพิสัย จ.นครสวรรค์ วัดได้ 47.00 ลบ.ม./วินาที (เมื่อวาน 49.00 ลบ.ม./วินาที) ต่ำกว่าตลิ่ง 5.55 เมตร มี**แนวโน้มลดลง**

แม่น้ำน่าน ปริมาณน้ำไหลผ่านที่สถานี N.67 อ.ชุมแสง จ.นครสวรรค์ วัดได้ 132.00 ลบ.ม./วินาที (เมื่อวาน 120.00 ลบ.ม./วินาที) ต่ำกว่าตลิ่ง 9.34 เมตร มี**แนวโน้มเพิ่มขึ้น**

แม่น้ำเจ้าพระยา ปริมาณน้ำไหลผ่านที่สถานี C.2 อ.เมืองนครสวรรค์ วัดได้ 166.00 ลบ.ม./วินาที (เมื่อวาน 158.00 ลบ.ม./วินาที) ต่ำกว่าตลิ่ง 9.18 เมตร มี**แนวโน้มเพิ่มขึ้น** และมีปริมาณน้ำไหลผ่านท้ายเขื่อนเจ้าพระยา (C.13) ในอัตรา 60.00 ลบ.ม./วินาที (เมื่อวาน 60.00 ลบ.ม./วินาที) ไหลผ่านสถานีวัดน้ำ C.29A อ.บางไทร มีปริมาณน้ำไหลผ่านเฉลี่ย 85.00 ลบ.ม./วินาที (เมื่อวาน 87.00 ลบ.ม./วินาที)

2.5 สภาพน้ำในอ่างเก็บน้ำขนาดกลาง (ข้อมูล วันที่ 13 มิ.ย. 64)

ข้อมูลวันที่ 13 มิถุนายน 2564																			
สรุปอ่างขนาดกลางที่มีปริมาตรในช่วง <=30 % 31 - 50 % >50-80% >80 - 100 % และ >100 %																			
ภาค	จำนวน	31 - 50 %		ภาค	จำนวน	31 - 50 %		ภาค	จำนวน	>50-80%		ภาค	จำนวน	>80 - 100 %		ภาค	จำนวน	>100 %	
		สพ.	จำนวน			สพ.	จำนวน			สพ.	จำนวน			สพ.	จำนวน				
เหนือ	24	1	4	เหนือ	28	1	6	เหนือ	16	1	4	เหนือ	7	1	1	เหนือ	0	1	0
		2	12			2	16			2	5			2	6			2	0
		3	1			3	1			3	3			3	0			3	0
		4	7			4	5			4	4			4	0			4	0
ตะวันออก เฉียงเหนือ	49	5	16	ตะวันออก เฉียงเหนือ	68	5	18	ตะวันออก เฉียงเหนือ	75	5	12	ตะวันออก เฉียงเหนือ	26	5	7	ตะวันออก เฉียงเหนือ	0	5	0
		6	12			6	14			6	22			6	4			6	0
		7	10			7	14			7	17			7	6			7	0
		8	11			8	22			8	24			8	9			8	0
ตะวันออก	12	9	12	ตะวันออก	14	9	14	ตะวันออก	23	9	23	ตะวันออก	1	9	1	ตะวันออก	1	9	1
กลาง	8	10	7	กลาง	6	10	6	กลาง	6	10	5	กลาง	2	10	1	กลาง	0	10	0
		11	0			11	0			11	0			11	0			11	0
		12	1			12	0			12	1			12	1			12	0
ตะวันตก	1	13	1	ตะวันตก	0	13	0	ตะวันตก	5	13	5	ตะวันตก	1	13	1	ตะวันตก	0	13	0
ใต้	4	14	4	ใต้	6	14	5	ใต้	27	14	7	ใต้	1	14	0	ใต้	1	14	1
		15	0			15	1			15	11			15	1			15	0
		16	0			16	0			16	8			16	0			16	0
		17	0			17	0			17	1			17	0			17	0
รวม	98	รวม	98	รวม	122	รวม	122	รวม	152	รวม	152	รวม	38	รวม	38	รวม	2	รวม	2

รวมทั้งหมด 412 แห่ง

3. แผน-ผลการบริหารจัดการน้ำ ข้อมูล ณ วันที่ 13 มิ.ย. 64

- แผน-ผลการบริหารจัดการน้ำ **ฤดูแล้ง ปี 2563/64** (ลุ่มน้ำแม่กลอง ตั้งแต่ 1 ม.ค.-30 มิ.ย.64)

ลุ่มน้ำ	แผน (ล้าน ลบ.ม.)	ผลจัดสรรน้ำ (ล้าน ลบ.ม.)	คงเหลือ (ล้าน ลบ.ม.)
แม่กลอง	3,800	3,318 (87%)	482 (13%)

- แผน-ผลการบริหารจัดการน้ำ **ฤดูฝน ปี 2564** (ตั้งแต่ 1 พ.ค. 64 – 31 ต.ค. 64)

ลุ่มน้ำ	แผน (ล้าน ลบ.ม.)	ผลจัดสรรน้ำ (ล้าน ลบ.ม.)	คงเหลือ (ล้าน ลบ.ม.)
ทั่วประเทศ	32,339	3,849 (12%)	28,490 (88%)
เจ้าพระยา (4 เขื่อน)	11,739	1,268 (11%)	10,471 (89%)

4. การเพาะปลูก

- **การเพาะปลูกข้าวนาปรัง ปี 2563/64** ข้อมูล ณ วันที่ 9 มิ.ย.64

- **ทั่วประเทศ** แผนเพาะปลูกข้าวนาปรัง 1.90 ล้านไร่ **เพาะปลูก 5.51 ล้านไร่** แยกเป็น เพาะปลูกตามแผน 1.60 ล้านไร่ เพาะปลูกเกินแผน 0.48 ล้านไร่ และเพาะปลูกนอกแผน 3.43 ล้านไร่ ผลเก็บเกี่ยว 4.98 ล้านไร่

- **ลุ่มน้ำเจ้าพระยา** แผนเพาะปลูกข้าวนาปรัง - ล้านไร่ (รณรงค์งดทำนาต่อเนื่องในฤดูแล้ง ปี 2563/64) **ยังคงมีการเพาะปลูก 2.79 ล้านไร่** ผลเก็บเกี่ยว 2.79 ล้านไร่

- **การเพาะปลูกข้าวนาปี 2564** ข้อมูล ณ วันที่ 9 มิ.ย.64

- **ทั่วประเทศ** แผนเพาะปลูก 16.65 ล้านไร่ **เพาะปลูกแล้ว 6.63 ล้านไร่** คิดเป็นร้อยละ 39.81 ของแผนฯ

- **ลุ่มน้ำเจ้าพระยา** แผนเพาะปลูก 7.97 ล้านไร่ **เพาะปลูก 4.20 ล้านไร่** คิดเป็นร้อยละ 52.77 ของแผนฯ

- **การเพาะปลูกข้าวนาปี 2564** **ทุ่งลุ่มต่ำเจ้าพระยา 13 ทุ่ง**

- **พื้นที่ลุ่มต่ำบางระกำ** แผนเพาะปลูก 265,000 ไร่ **เพาะปลูกแล้ว 265,000 ไร่**

- **พื้นที่ลุ่มต่ำเจ้าพระยา 13 ทุ่งตอนล่าง** แผนเพาะปลูก 1.145 ล้านไร่ **เพาะปลูกแล้ว 946,235 ไร่**

- **รวมพื้นที่ลุ่มต่ำ 13 ทุ่ง** แผนเพาะปลูก 1.41 ล้านไร่ **เพาะปลูกแล้ว 1,211,235 ไร่**

5. วิเคราะห์สถานการณ์

5.1 คาดการณ์ปริมาณฝนจากแบบจำลองบรรยากาศจากกรมอุตุนิยมวิทยา (3วันล่วงหน้า)

- วันที่ 13 มิ.ย. 64 (13 มิ.ย. 64 เวลา 07.00 น. – 14 มิ.ย. 64 เวลา 07.00 น.) มีฝนตกปานกลาง (10.1-35.0 มม.) บริเวณพื้นที่ จ.แม่ฮ่องสอน จ.เชียงใหม่ จ.เชียงราย จ.ลำปาง จ.น่าน จ.ตาก จ.อุตรธานี จ.สกลนคร จ.หนองคาย จ.มุกดาหาร จ.สระบุรี จ.นครนายก กรุงเทพมหานคร จ.กาญจนบุรี จ.เพชรบุรี จ.ประจวบคีรีขันธ์ ภาคตะวันออก และภาคใต้ มีฝนตกหนัก (35.1-90 มม.) บริเวณพื้นที่ จ.บึงกาฬ จ.นครพนม จ.อุบลราชธานี จ.จันทบุรี และ จ.ตราด

- วันที่ 14 มิ.ย. 64 (14 มิ.ย. 64 เวลา 07.00 น. – 15 มิ.ย. 64 เวลา 07.00 น.) มีฝนตกปานกลาง (10.1-35.0 มม.) บริเวณพื้นที่ ทั่วทุกภูมิภาคของประเทศไทย มีฝนตกหนัก (35.1-90 มม.) บริเวณพื้นที่ จ.จ.นครนายก จ.ปราจีนบุรี จ.จันทบุรี จ.ตราด จ.ตรัง และ จ.สตูล

- วันที่ 15 มิ.ย. 64 (15 มิ.ย. เวลา 07.00 น. – 16 มิ.ย. 64 เวลา 07.00 น.) มีฝนตกปานกลาง (10.1-35.0 มม.) บริเวณพื้นที่ ทั่วทุกภูมิภาคของประเทศไทย มีฝนตกหนัก (35.1-90 มม.) บริเวณพื้นที่ จ.บึงกาฬ จ.นครพนม จ.นครนายก จ.ระยอง จ.จันทบุรี และ จ.ตราด

5.2 คาดการณ์ปริมาณน้ำ (วันที่ 14 มิ.ย. 64)

คาดการณ์ปริมาณน้ำไหลผ่านลุ่มน้ำปิงที่สถานี P.17 อ.บรรพตพิสัย จ.นครสวรรค์ จะมีปริมาณน้ำไหลผ่าน 52.00 ลบ.ม./วินาที มีแนวโน้มเพิ่มขึ้น ลุ่มน้ำน่านที่สถานี N.67 อ.ชุมแสง จ.นครสวรรค์ จะมีปริมาณน้ำไหลผ่าน 136.00 ลบ.ม./วินาที มีแนวโน้มเพิ่มขึ้น โดยจะทำให้ในลุ่มน้ำเจ้าพระยาที่สถานี C.2 อ.เมืองนครสวรรค์ จ.นครสวรรค์ จะมีปริมาณน้ำไหลผ่าน 172.00 ลบ.ม./วินาที มีแนวโน้มเพิ่มขึ้น

6. รายงานสถานการณ์ค่าความเค็ม (ข้อมูล วันที่ 13 มิ.ย. 64 เวลา 07:00 น.)

แม่น้ำ	สถานีเฝ้าระวัง	เกณฑ์เฝ้าระวัง (กรัม/ลิตร)	ค่าความเค็ม (กรัม/ลิตร)
เจ้าพระยา	ประปาสำแล	0.25	0.28 (สูงกว่าเกณฑ์เฝ้าระวัง)
ปราจีน-บางปะกง	บางคาง	2	0.12 (ปกติ)
ท่าจีน	ด้านนอกคลองจินดา	0.75	2.75 (เกินเกณฑ์มาตรฐาน)
	ด้านในคลองจินดา	0.75	0.38 (ปกติ)
แม่กลอง	ปากคลองดำเนินสะดวก	2	0.22 (ปกติ)