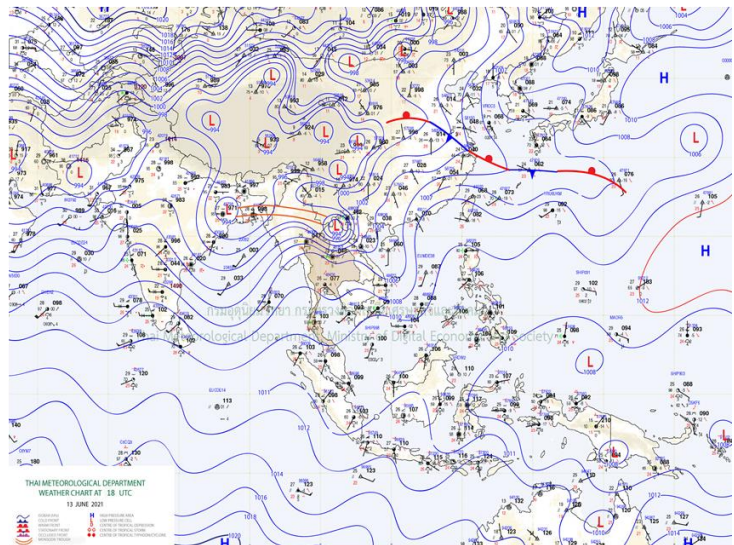
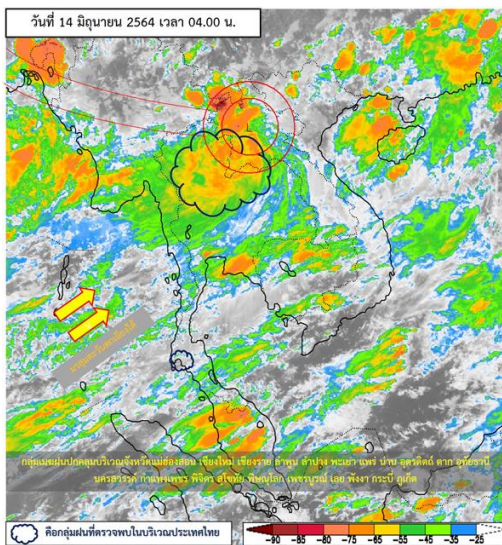




รายงานสรุปศูนย์ปฏิบัติการน้ำอัจฉริยะ
เรื่อง สถานการณ์น้ำและการเฝ้าระวัง
ประจำวันจันทร์ที่ 14 มิถุนายน พ.ศ. 2564

1. สภาพอากาศและปริมาณฝน

1.1 สภาพอากาศ (กรมอุตุนิยมวิทยา)



หย่อมความกดอากาศต่ำกำลังแรงบริเวณประเทศลาวตอนบน ฉบับที่ 11 ลงวันที่ 14 มิถุนายน 2564 พายุดีเปรสชัน “โคะงุมะ” ได้อ่อนกำลังลงเป็นหย่อมความกดอากาศต่ำกำลังแรงบริเวณประเทศลาวตอนบนแล้ว ส่งผลทำให้ร่องมรสุมพาดผ่านบริเวณตอนบนของภาคเหนือและประเทศลาวตอนบน ทำให้บริเวณภาคเหนือมีฝนตกหนักถึงหนักมากบางแห่ง บริเวณจังหวัดแม่ฮ่องสอน เชียงใหม่ เชียงราย ลำพูน ลำปาง พะเยา น่าน แพร่ อุตรดิตถ์ สุโขทัย และตาก ซึ่งอาจทำให้เกิดน้ำท่วมฉับพลัน และน้ำป่าไหลหลาก

1.2 สภาพฝน

ปริมาณฝนสูงสุด 5 อันดับ จากสำนักงานทรัพยากรน้ำแห่งชาติ เวลา 07.00 น. วันที่ 13 มิ.ย.64 ถึงเวลา 07.00 น. วันที่ 14 มิ.ย.64 ตามลำดับ ดังนี้

1. อ.เชียงกลาง จ.น่าน	วัดปริมาณฝนได้	240.2	มม.
2. อ.บ่อเกลือ จ.น่าน	วัดปริมาณฝนได้	176.6	มม.
3. อ.ปง จ.พะเยา	วัดปริมาณฝนได้	162.0	มม.
4. อ.ทุ่งช้าง จ.น่าน	วัดปริมาณฝนได้	136.0	มม.
5. อ.ปัว จ.น่าน	วัดปริมาณฝนได้	128.0	มม.

2. สถานการณ์น้ำท่าและสภาพน้ำในอ่างเก็บน้ำ

2.1 สถานการณ์น้ำท่าในลุ่มน้ำต่างๆ (ข้อมูล วันที่ 14 มิ.ย. 64 เวลา 06.00 น.)

แม่น้ำ	สถานี	ที่ตั้งสถานี	ตลิ่ง	ความจุ	ระดับน้ำ	ปริมาณน้ำ		ต่ำ(-) สูง(+) กว่าตลิ่ง	อยู่ใน เกณฑ์	แนวโน้ม		
						วันนี้	เมื่อวาน					
			ม.	ม. ³ / วิ.	ม.	ม. ³ / วิ.	ม. ³ / วิ.					
1. ปิง	P.1	สะพานนวมรัฐ	อำเภอเมือง	จังหวัดเชียงใหม่	3.70	445	1.60	20.80	17.76	-2.10	น้อย	เพิ่มขึ้น
ปิง	P.7A	สะพานบ้านห้วยยาง	อำเภอเมือง	จังหวัดกำแพงเพชร	5.34	3,000	0.73	107.40	111.70	-4.61	น้อย	ลดลง
ปิง	P.17	บ้านท่าจั่ว	อำเภอบรรพตพิสัย	จังหวัดนครสวรรค์	39.80	2,990	34.23	45.00	47.00	-5.57	น้อย	ลดลง
2. วัง	W.1C	สะพานเสตุวาริ	อำเภอเมือง	จังหวัดลำปาง	5.20	651	-0.20	3.50	7.68	-5.40	น้อย	ทรงตัว
3. ยม	Y.1C	สะพานบ้านน้ำโค้ง	อำเภอเมือง	จังหวัดแพร่	8.20	993	0.25	6.60	7.80	-7.95	น้อย	ลดลง
4. น่าน	N.1	หน้าสำนักงานป่าไม้	อำเภอเมือง	จังหวัดน่าน	7.00	1,217	0.29	38.40	30.50	-6.71	น้อย	เพิ่มขึ้น
น่าน	N.5A	สะพานเอกาทศรถ	อำเภอเมือง	จังหวัดพิษณุโลก	10.37	1,365	1.63	153.20	175.10	-8.74	น้อย	ลดลง
น่าน	N.67	สะพานบ้านเกยไชย	อำเภอชุมแสง	จังหวัดนครสวรรค์	28.30	1,579	19.04	138.00	132.00	-9.26	น้อย	เพิ่มขึ้น
5. เจ้าพระยา	C.2	ค่ายจิรประวัติ	อำเภอเมือง	จังหวัดนครสวรรค์	26.20	3,590	17.07	171.00	166.00	-9.13	น้อย	เพิ่มขึ้น
เจ้าพระยา	C.13	ท้ายเขื่อนเจ้าพระยา	อำเภอสรรพยา	จังหวัดชัยนาท	16.34	2,840	5.31	60.00	60.00	-11.03	น้อย	ทรงตัว
6. ป่าสัก	S.28	ท้ายเขื่อนป่าสักชลสิทธิ์	อำเภอพัฒนานิคม	จังหวัดลพบุรี	31.46	1,175	18.10	41.00	37.00	-13.36	น้อย	เพิ่มขึ้น
7. มูล	M.7	สะพานเสรีประชาธิปไตย	อำเภอเมือง	จังหวัดอุบลราชธานี	7.00	2,300	2.45	167.50	152.50	-4.55	น้อย	เพิ่มขึ้น
8. ชี	E.20A	บ้านบ้านฟ้าหยาด	อำเภอมหาชนะชัย	จังหวัดยโสธร	10.00	1,220	4.95	225.40	126.88	-5.05	ปกติ	เพิ่มขึ้น
9. เพชรบุรี	B.9	บ้านสาระเห็น	อำเภอท่ายาง	จังหวัดเพชรบุรี	6.60	355	2.32	13.00	14.25	-4.28	น้อย	ลดลง
เพชรบุรี	B.6A	สะพานท่าเวียง	อำเภอแก่งกระจาน	จังหวัดเพชรบุรี	6.00	260	0.71	1.60	1.70	-5.29	น้อย	ลดลง
เพชรบุรี	B.15	สะพานเทศบาล	อำเภอเมือง	จังหวัดเพชรบุรี	5.40	150	0.78	6.16	5.82	-4.62	น้อย	เพิ่มขึ้น
10. ทะเลสาบสงขลา	X.44	คลองจตุรเศา	อำเภอหาดใหญ่	จังหวัดสงขลา	7.40	532	0.64	25.60	18.30	-6.76	น้อย	เพิ่มขึ้น
ทะเลสาบสงขลา	X.170	บ้านคลองลำ	อำเภอศรีนครินทร์	จังหวัดพัทลุง	25.20	295	20.86	9.10	7.35	-4.34	น้อย	เพิ่มขึ้น
11. ภาคใต้ฝั่งตะวันออก	X.180	สะพานเทศบาล	อำเภอเมือง	จังหวัดชุมพร	3.80	192	0.88	48.40	41.20	-2.92	ปกติ	เพิ่มขึ้น
ภาคใต้ฝั่งตะวันออก	X.119A	สะพานสันตสุข	อำเภอสุโขทัย	จังหวัดนครราชสีมา	8.20	200	4.54	42.96	27.80	-3.66	ปกติ	เพิ่มขึ้น
ภาคใต้ฝั่งตะวันออก	X.53A	คลองชุมพร	อำเภอเมือง	จังหวัดชุมพร	9.30	158	2.56	3.30	6.40	-6.74	น้อย	ลดลง
ภาคใต้ฝั่งตะวันออก	X.212	คลองหลังสวน	อำเภอหลังสวน	จังหวัดชุมพร	6.00	1,460	0.49	80.10	94.00	-5.51	น้อย	ลดลง
12. ภาคใต้ฝั่งตะวันตก	X.234	บ้านป่าหมาก	อำเภอเมือง	จังหวัดตรัง	6.40	434	1.47	72.50	73.00	-4.93	ปกติ	ลดลง

○ น้ำเก็บกักประเทศ (อ่างเก็บน้ำขนาดใหญ่) ณ วันที่ 14 มิถุนายน 2564

- ปี 2559 มีน้ำ 30,991 ล้าน ลบ.ม. คิดเป็น 44%
- ปี 2563 มีน้ำ 30,909 ล้าน ลบ.ม. คิดเป็น 44%
- ปี 2564 มีน้ำ 32,197 ล้าน ลบ.ม. คิดเป็น 45%
- ปี 2564 **มากกว่า** ปี 2559 จำนวน 1,206 ล้าน ลบ.ม.
- ปี 2564 **มากกว่า** ปี 2563 จำนวน 1,288 ล้าน ลบ.ม.

○ น้ำเก็บกักในลุ่มเจ้าพระยา ณ วันที่ 14 มิถุนายน 2564

- ปี 2559 มีน้ำ 8,045 ล้าน ลบ.ม. คิดเป็น 32%
- ปี 2563 มีน้ำ 7,740 ล้าน ลบ.ม. คิดเป็น 31%
- ปี 2564 มีน้ำ 7,920 ล้าน ลบ.ม. คิดเป็น 32%
- ปี 2564 **น้อยกว่า** ปี 2559 จำนวน 125 ล้าน ลบ.ม.
- ปี 2564 **มากกว่า** ปี 2563 จำนวน 180 ล้าน ลบ.ม.

2.2 สภาพน้ำเก็บกักในอ่างเก็บน้ำขนาดใหญ่ (ข้อมูล วันที่ 14 มิ.ย. 64)

ภาค อ่างเก็บน้ำเขื่อน	ความจุ ที่ รนส. (ล้าน ม.³)	ความจุ ที่ รนท. (ล้าน ม.³)	ความจุ น้ำ ใช้การ (ล้าน ม.³)	ณ วันนี้							ปริมาณน้ำ ไหลลง วันนี้ (ล้าน ม.³)	ปริมาณน้ำ ระบาย วันนี้ (ล้าน ม.³)
				ปี 2563		ปี 2564						
				ปริมาตร (ล้าน ม.³)	% รณท.	ปริมาตร (ล้าน ม.³)	% รณท.	ปริมาตรใช้การ (ล้าน ม.³)	% รณท.	% ใช้การ		
ภาคเหนือ												
ภูมิพล*	13,462	13,462	9,662	4,082	30	4,245	32	445	3	5	0.00	12.00
สิริกิติ์*	10,508	9,510	6,660	3,341	35	3,330	35	480	5	7	6.41	14.04
แม่จตุสมบูรณ์ชล	323	265	253	48	18	93	35	81	30	32	0.27	0.00
แม่กวางอุดมธารา	295	263	249	63	24	52	20	38	14	15	0.22	0.04
กัวลม	106	106	103	49	46	65	61	61	58	60	0.43	0.12
กัวคองหมา	209	170	164	44	26	50	29	43	26	27	0.16	0.05
แควน้อยบำรุงแดน	1,080	939	896	208	22	232	25	189	20	21	2.59	3.88
แม่มอก	110	110	94	24	22	39	36	24	21	25	0.23	0.32
รวมภาคเหนือ	26,093	24,825	18,080	7,859	32	8,106	33	1,361	5	8	10.32	30.45
ภาคตะวันออกเฉียงเหนือ												
ห้วยหลวง	136	136	129	26	19	41	30	34	25	26	0.47	0.11
น้ำอูน	780	520	475	191	37	209	40	164	31	34	2.62	0.00
น้ำพุง*	200	165	157	35	21	59	36	51	31	33	0.89	0.61
จุฬารัตน์*	181	164	127	43	26	113	69	76	46	60	0.41	0.79
อุบลรัตน์*	4,640	2,431	1,850	318	13	924	38	343	14	19	14.57	7.05
ลำปาว	2,450	1,980	1,880	649	33	578	29	478	24	25	17.74	0.30
ลำตะคอง	445	314	292	88	28	220	70	197	63	67	0.00	1.21
ลำพระเพลิง	242	155	154	13	8	95	62	94	61	61	0.18	0.35
มูลบน	350	141	134	24	17	100	71	93	66	69	0.00	0.08
ลำแจะ	325	275	268	38	14	150	55	143	52	54	0.24	0.12
ลำนางรอง	197	121	118	18	15	82	68	79	65	67	0.04	0.00
สิรินธร*	1,966	1,966	1,135	995	51	1,192	61	360	18	32	16.36	11.37
รวมภาค ตอน.	11,911	8,368	6,718	2,440	29	3,763	45	2,112	25	31	53.51	21.98
ภาคกลาง												
ป่าสักชลสิทธิ์	960	960	957	109	11	113	12	110	11	11	0.24	4.33
ทับเสลา	190	160	143	32	20	35	22	18	12	13	0.00	2.50
กระเสียว	390	299	259	53	18	94	31	54	18	21	0.35	1.02
รวมภาคกลาง	1,540	1,419	1,359	194	14	242	17	182	13	13	0.59	7.86
ภาคตะวันตก												
ศรีนครินทร์*	18,770	17,745	7,480	12,192	69	11,304	64	1,039	6	14	4.80	12.02
วชิราลงกรณ*	11,000	8,860	5,848	3,939	44	3,520	40	508	6	9	6.42	8.10
รวมภาคตะวันตก	29,770	26,605	13,328	16,132	61	14,824	56	1,547	6	12	11.22	20.12
ภาคตะวันออก												
ขุนด่านปราการชล	225	224	219	26	12	28	13	23	10	11	0.41	0.90
คลองสิียด	450	420	390	47	11	56	13	26	6	7	0.30	0.59
บางพระ	127	117	105	17	14	48	41	36	31	34	0.14	0.32
หนองปลาไหล	206	164	150	46	28	138	85	125	76	83	1.03	0.33
ประแสร์	322	295	275	24	8	183	62	163	55	59	0.30	0.00
นฤบดินทรจินดา	338	295	276	67	23	87	30	68	23	25	1.34	0.07
รวมภาคตะวันออก	1,668	1,515	1,415	228	15	540	36	441	29	31	3.52	2.19
ภาคใต้												
แก่งกระจาน	900	710	645	206	29	249	35	184	26	29	0.00	1.29
ปราณบุรี	490	391	373	104	27	198	51	181	46	48	0.00	0.23
รัชชประภา*	6,144	5,639	4,287	2,773	49	3,284	58	1,932	34	45	8.70	4.43
บางกลาง*	1,590	1,454	1,178	976	67	991	68	715	49	61	2.97	4.60
รวมภาคใต้	9,124	8,194	6,484	4,059	50	4,723	58	3,012	37	46	11.67	10.55
รวมทั้งประเทศ	80,106	70,926	47,384	30,911	44	32,197	45	8,655	12	18	90.82	93.15

ต่ำกว่า 30 %
รวม 10 แห่ง

ตั้งแต่ 31 - 50%
รวม 11 แห่ง

ตั้งแต่ 51-80%
รวม 13 แห่ง

มากกว่า 80%
รวม 1 แห่ง

2.3 สภาพน้ำในอ่างเก็บน้ำ 4 เขื่อนหลักกลุ่มเจ้าพระยา (ข้อมูล วันที่ 14 มิ.ย. 64)

สภาพน้ำในอ่างเก็บน้ำ ภูมิพล สิริกิติ์ แควน้อยฯ และป่าสักฯ วันที่ 14 มิถุนายน 2564

อ่างเก็บน้ำ	ปริมาณน้ำในอ่างฯ		ปริมาณน้ำใช้การได้		ปริมาณน้ำไหลลงอ่างฯ		ปริมาณน้ำระบาย		รับน้ำได้อีก	เปรียบเทียบน้ำใช้การ - น้อยกว่า / + มากกว่า ปี 2559
	ปริมาณน้ำ	% ความจุ	ปริมาณน้ำ	% ใช้การ	วันนี้	เมื่อวาน	วันนี้	เมื่อวาน		
ภูมิพล	4,245	32	445	5	0.00	0.00	12.00	12.00	9,217	244
สิริกิติ์	3,330	35	480	7	6.41	7.73	14.04	14.00	6,180	-273
ภูมิพล+สิริกิติ์	7,575	33	925	6	6.41	7.73	26.04	26.00	15,397	-29
แควน้อยฯ	232	25	189	21	2.59	2.08	3.89	3.89	707	-17
ป่าสักชลสิทธิ์	113	12	110	11	0.24	0.00	4.33	4.32	847	-79
รวมทั้งหมด	7,920	32	1,224	7	9.24	9.81	34.26	34.21	16,951	-125

(หน่วย : ล้าน ลบ.ม.)

2.4 สถานการณ์น้ำลุ่มน้ำเจ้าพระยา

แม่น้ำปิง ปริมาณน้ำไหลผ่านที่สถานี P.17 อ.บรรพตพิสัย จ.นครสวรรค์ วัดได้ 45.00 ลบ.ม./วินาที (เมื่อวาน 47.00 ลบ.ม./วินาที) ต่ำกว่าตลิ่ง 5.57 เมตร **มีแนวโน้มลดลง**

แม่น้ำน่าน ปริมาณน้ำไหลผ่านที่สถานี N.67 อ.ชุมแสง จ.นครสวรรค์ วัดได้ 138.00 ลบ.ม./วินาที (เมื่อวาน 132.00 ลบ.ม./วินาที) ต่ำกว่าตลิ่ง 9.26 เมตร **มีแนวโน้มเพิ่มขึ้น**

แม่น้ำเจ้าพระยา ปริมาณน้ำไหลผ่านที่สถานี C.2 อ.เมืองนครสวรรค์ วัดได้ 171.00 ลบ.ม./วินาที (เมื่อวาน 166.00 ลบ.ม./วินาที) ต่ำกว่าตลิ่ง 9.13 เมตร **มีแนวโน้มเพิ่มขึ้น** และมีปริมาณน้ำไหลผ่านท้ายเขื่อนเจ้าพระยา (C.13) ในอัตรา 60.00 ลบ.ม./วินาที (เมื่อวาน 60.00 ลบ.ม./วินาที) ไหลผ่านสถานีวัดน้ำ C.29A อ.บางไทร มีปริมาณน้ำไหลผ่านเฉลี่ย 88.00 ลบ.ม./วินาที (เมื่อวาน 85.00 ลบ.ม./วินาที)

2.5 สภาพน้ำในอ่างเก็บน้ำขนาดกลาง (ข้อมูล วันที่ 14 มิ.ย. 64)

ข้อมูลวันที่ 14 มิถุนายน 2564																			
สรุปอ่างขนาดกลางที่มีปริมาณในช่วง <=30 % 31 - 50 % >50-80% >80 - 100 % และ >100 %																			
		31 - 50 %				>50-80%				>80 - 100 %				>100 %					
ภาค	จำนวน	สขป.	จำนวน	ภาค	จำนวน	สขป.	จำนวน	ภาค	จำนวน	สขป.	จำนวน	ภาค	จำนวน	สขป.	จำนวน	ภาค	จำนวน		
เหนือ	24	1	4	เหนือ	27	1	6	เหนือ	17	1	4	เหนือ	7	1	1	เหนือ	0	1	0
		2	12			2	15			2	6			2	6			2	0
		3	1			3	1			3	3			3	0			3	0
		4	7			4	5			4	4			4	0			4	0
ตะวันออกเฉียงเหนือ	47	5	14	ตะวันออกเฉียงเหนือ	68	5	18	ตะวันออกเฉียงเหนือ	76	5	13	ตะวันออกเฉียงเหนือ	25	5	8	ตะวันออกเฉียงเหนือ	2	5	0
		6	12			6	14			6	22			6	4			6	0
		7	10			7	14			7	17			7	4			7	2
		8	11			8	22			8	24			8	9			8	0
ตะวันออกเฉียง	12	9	12	ตะวันออกเฉียง	14	9	14	ตะวันออกเฉียง	23	9	23	ตะวันออกเฉียง	1	9	1	ตะวันออกเฉียง	1	9	1
กลาง	8	10	7	กลาง	6	10	6	กลาง	6	10	5	กลาง	2	10	1	กลาง	0	10	0
		11	0			11	0			11	0			11	0			11	0
		12	1			12	0			12	1			12	1			12	0
ตะวันตก	1	13	1	ตะวันตก	0	13	0	ตะวันตก	5	13	5	ตะวันตก	1	13	1	ตะวันตก	0	13	0
ใต้	4	14	4	ใต้	6	14	5	ใต้	27	14	7	ใต้	1	14	0	ใต้	1	14	1
		15	0			15	1			15	11			15	1			15	0
		16	0			16	0			16	8			16	0			16	0
		17	0			17	0			17	1			17	0			17	0
รวม	96	รวม	96	รวม	121	รวม	121	รวม	154	รวม	154	รวม	37	รวม	37	รวม	4	รวม	4

รวมทั้งหมด 412 แห่ง

3. แผน-ผลการบริหารจัดการน้ำ ข้อมูล ณ วันที่ 14 มิ.ย. 64

- แผน-ผลการบริหารจัดการน้ำ **ฤดูแล้ง ปี 2563/64** (ลุ่มน้ำแม่กลอง ตั้งแต่ 1 ม.ค.-30 มิ.ย.64)

ลุ่มน้ำ	แผน (ล้าน ลบ.ม.)	ผลจัดสรรน้ำ (ล้าน ลบ.ม.)	คงเหลือ (ล้าน ลบ.ม.)
แม่กลอง	3,800	3,338 (88%)	462 (12%)

- แผน-ผลการบริหารจัดการน้ำ **ฤดูฝน ปี 2564** (ตั้งแต่ 1 พ.ค. 64 – 31 ต.ค. 64)

ลุ่มน้ำ	แผน (ล้าน ลบ.ม.)	ผลจัดสรรน้ำ (ล้าน ลบ.ม.)	คงเหลือ (ล้าน ลบ.ม.)
ทั่วประเทศ	32,339	3,959 (12%)	28,380 (88%)
เจ้าพระยา (4 เขื่อน)	11,739	1,303 (11%)	10,436 (89%)

4. การเพาะปลูก

- **การเพาะปลูกข้าวนาปรัง ปี 2563/64** ข้อมูล ณ วันที่ 9 มิ.ย.64

- **ทั่วประเทศ** แผนเพาะปลูกข้าวนาปรัง 1.90 ล้านไร่ **เพาะปลูก 5.51 ล้านไร่** แยกเป็น **เพาะปลูกตามแผน 1.60 ล้านไร่** **เพาะปลูกเกินแผน 0.48 ล้านไร่** และ **เพาะปลูกนอกแผน 3.43 ล้านไร่** **ผลเก็บเกี่ยว 4.98 ล้านไร่**

- **ลุ่มน้ำเจ้าพระยา** แผนเพาะปลูกข้าวนาปรัง - ล้านไร่ (รณรงค์งดทำนาต่อเนื่องในฤดูแล้ง ปี 2563/64) **ยังคงมีการเพาะปลูก 2.79 ล้านไร่** **ผลเก็บเกี่ยว 2.79 ล้านไร่**

- **การเพาะปลูกข้าวนาปี 2564** ข้อมูล ณ วันที่ 9 มิ.ย.64

- **ทั่วประเทศ** แผนเพาะปลูก 16.65 ล้านไร่ **เพาะปลูกแล้ว 6.63 ล้านไร่** คิดเป็นร้อยละ 39.81 ของแผนฯ

- **ลุ่มน้ำเจ้าพระยา** แผนเพาะปลูก 7.97 ล้านไร่ **เพาะปลูก 4.20 ล้านไร่** คิดเป็นร้อยละ 52.77 ของแผนฯ

- **การเพาะปลูกข้าวนาปี 2564** **ทุ่งลุ่มต่ำเจ้าพระยา 13 ทุ่ง**

- **พื้นที่ลุ่มต่ำบางระกำ** แผนเพาะปลูก 265,000 ไร่ **เพาะปลูกแล้ว 265,000 ไร่**

- **พื้นที่ลุ่มต่ำเจ้าพระยา 13 ทุ่งตอนล่าง** แผนเพาะปลูก 1.145 ล้านไร่ **เพาะปลูกแล้ว 946,235 ไร่**

- **รวมพื้นที่ลุ่มต่ำ 13 ทุ่ง** แผนเพาะปลูก 1.41 ล้านไร่ **เพาะปลูกแล้ว 1,211,235 ไร่**

5. วิเคราะห์สถานการณ์

5.1 คาดการณ์ปริมาณฝนจากแบบจำลองบรรยากาศจากกรมอุตุนิยมวิทยา (3วันล่วงหน้า)

- วันที่ 14 มิ.ย. 64 (14 มิ.ย. 64 เวลา 07.00 น. – 15 มิ.ย. 64 เวลา 07.00 น.) มีฝนตกปานกลาง (10.1-35.0 มม.) บริเวณพื้นที่ ภาคเหนือ ภาคตะวันออกเฉียงเหนือตอนบน จ.กาญจนบุรี จ.ประจวบคีรีขันธ์ จ.พังงา จ.กระบี่ จ.นครศรีธรรมราช จ.ตรัง จ.สตูล จ.สงขลา จ.ปัตตานี จ.ยะลา และ จ.นราธิวาส มีฝนตกหนัก (35.1-90 มม.) บริเวณพื้นที่ จ.แม่ฮ่องสอน จ.แพร่ จ.น่าน จ.หนองคาย จ.บึงกาฬ จ.นครพนม จ.สกลนคร ข.กาฬสินธุ์ จ.นครนายก จ.ฉะเชิงเทรา จ.จันทบุรี และ จ.ตราด มีฝนตกหนักมาก (มากกว่า 90 มม.) บริเวณพื้นที่ จ.น่าน จ.หนองคาย จ.บึงกาฬ จ.นครพนม จ.ระยอง จ.จันทบุรี และ จ.ตราด

- วันที่ 15 มิ.ย. 64 (15 มิ.ย. 64 เวลา 07.00 น. – 16 มิ.ย. 64 เวลา 07.00 น.) มีฝนตกปานกลาง (10.1-35.0 มม.) บริเวณพื้นที่ ภาคเหนือ ภาคตะวันออกเฉียงเหนือ ภาคกลาง ภาคตะวันตก ภาคตะวันออก จ.ชุมพร จ.ระนอง จ.พังงา จ.นครศรีธรรมราช จ.กระบี่ จ.ตรัง จ.สตูล และจ.นราธิวาส มีฝนตกหนัก (35.1-90 มม.) บริเวณพื้นที่ จ.น่าน จ.บึงกาฬ จ.นครพนม จ.นครนายก จ.ปราจีนบุรี จ.ระยอง จ.จันทบุรี และ จ.ตราด มีฝนตกหนักมาก (มากกว่า 90 มม.) บริเวณพื้นที่ จ.บึงกาฬ จ.นครนายก จ.ปราจีนบุรี จ.จันทบุรี และ จ.ตราด

- วันที่ 16 มิ.ย. 64 (16 มิ.ย. เวลา 07.00 น. – 17 มิ.ย. 64 เวลา 07.00 น.) มีฝนตกปานกลาง (10.1-35.0 มม.) บริเวณพื้นที่ ภาคเหนือ ภาคตะวันออกเฉียงเหนือ ภาคกลาง ภาคตะวันตก ภาคตะวันออก จ.ชุมพร จ.ระนอง และ จ.กระบี่ มีฝนตกหนัก (35.1-90 มม.) บริเวณพื้นที่ จ.แม่ฮ่องสอน จ.ตาก จ.เพชรบูรณ์ จ.ชัยภูมิ จ.บึงกาฬ จ.นครพนม จ.นครนายก จ.ปราจีนบุรี จ.ระยอง จ.จันทบุรี และ จ.ตราด มีฝนตกหนักมาก (มากกว่า 90 มม.) บริเวณพื้นที่ จ.จันทบุรี และ จ.ตราด

5.2 คาดการณ์ปริมาณน้ำ (วันที่ 15 มิ.ย. 64)

คาดการณ์ปริมาณน้ำไหลผ่านลุ่มน้ำปิงที่สถานี P.17 อ.บรรพตพิสัย จ.นครสวรรค์ จะมีปริมาณน้ำไหลผ่าน 42.00 ลบ.ม./วินาที มีแนวโน้มลดลง ลุ่มน้ำ่านที่สถานี N.67 อ.ชุมแสง จ.นครสวรรค์ จะมีปริมาณน้ำไหลผ่าน 142.00 ลบ.ม./วินาที มีแนวโน้มเพิ่มขึ้น โดยจะทำให้ในลุ่มน้ำเจ้าพระยาที่สถานี C.2 อ.เมืองนครสวรรค์ จ.นครสวรรค์ จะมีปริมาณน้ำไหลผ่าน 175.00 ลบ.ม./วินาที มีแนวโน้มเพิ่มขึ้น

6. รายงานสถานการณ์ค่าความเค็ม (ข้อมูล วันที่ 14 มิ.ย. 64 เวลา 07:00 น.)

แม่น้ำ	สถานีเฝ้าระวัง	เกณฑ์เฝ้าระวัง (กรัม/ลิตร)	ค่าความเค็ม (กรัม/ลิตร)
เจ้าพระยา	ประปาสำแล	0.25	0.32 (สูงกว่าเกณฑ์เฝ้าระวัง)
ปราจีน-บางปะกง	บางคาง	2	0.12 (ปกติ)
ท่าจีน	ด้านนอกคลองจินดา	0.75	1.52 (เกินเกณฑ์มาตรฐาน)
	ด้านในคลองจินดา	0.75	0.37 (ปกติ)
แม่กลอง	ปากคลองดำเนินสะดวก	2	0.26 (ปกติ)