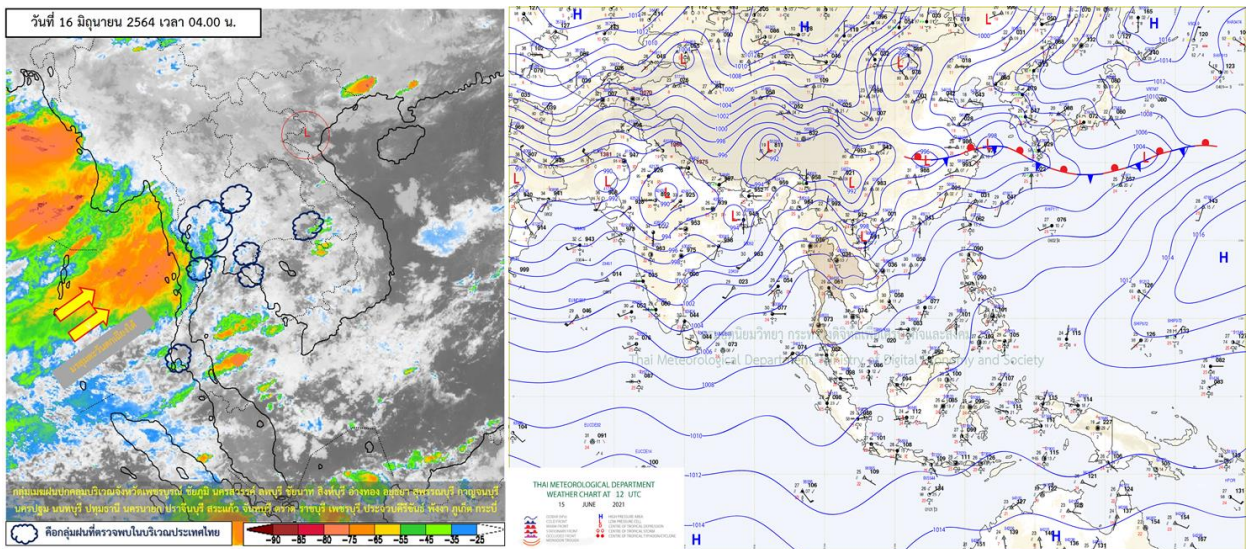


รายงานสรุปศูนย์ปฏิบัติการน้ำอัจฉริยะ
เรื่อง สถานการณ์น้ำและการเฝ้าระวัง
ประจำวันพุธที่ 16 มิถุนายน พ.ศ. 2564

1. สภาพอากาศและปริมาณฝน

1.1 สภาพอากาศ (กรมอุตุนิยมวิทยา)



ประเทศไทยยังคงมีฝนฟ้าคะนองเกิดขึ้น และมีฝนตกหนักบางแห่งในภาคเหนือ เนื่องจากมรสุมตะวันตกเฉียงใต้กำลังปานกลางพัดปกคลุมทะเลอันดามัน ประเทศไทย และอ่าวไทย ขอให้ประชาชนบริเวณภาคเหนือระวังอันตรายจากฝนตกหนักและฝนที่ตกสะสมซึ่งอาจทำให้เกิดน้ำท่วมฉับพลันน้ำป่าไหลหลากได้ในระยะนี้

1.2 สภาพฝน

ปริมาณฝนสูงสุด 5 อันดับ จากสำนักงานทรัพยากรน้ำแห่งชาติ เวลา 07.00 น. วันที่ 15 มิ.ย.64 ถึงเวลา 07.00 น. วันที่ 16 มิ.ย.64 ตามลำดับ ดังนี้

1. อ.เชียงของ จ.เชียงราย	วัดปริมาณฝนได้	107.0	มม.
2. อ.คลองใหญ่ จ.ตราด	วัดปริมาณฝนได้	87.4	มม.
3. อ.บ่อพลอย จ.กาญจนบุรี	วัดปริมาณฝนได้	87.4	มม.
4. อ.สวนผึ้ง จ.ราชบุรี	วัดปริมาณฝนได้	69.4	มม.
5. อ.ห้วยคต จ.อุทัยธานี	วัดปริมาณฝนได้	66.5	มม.

2. สถานการณ์น้ำท่าและสภาพน้ำในอ่างเก็บน้ำ

2.1 สถานการณ์น้ำท่าในลุ่มน้ำต่างๆ (ข้อมูล วันที่ 16 มิ.ย. 64 เวลา 06.00 น.)

แม่น้ำ	สถานี	ที่ตั้งสถานี	ตลิ่ง	ความจุ	ระดับน้ำ	ปริมาณน้ำ		ต่ำ(-) สูง(+) กว่าตลิ่ง	อยู่ใน เกณฑ์	แนวโน้ม		
						วันนี้	เมื่อวาน					
			ม.	ม. ³ / ไร่.	ม.	ม. ³ / ไร่.	ม. ³ / ไร่.					
1. ปิง	P.1	สะพานนวมรัฐ	อำเภอเมือง	จังหวัดเชียงใหม่	3.70	445	1.33	8.05	10.15	-2.37	น้อย	ลดลง
ปิง	P.7A	สะพานบ้านห้วยยาง	อำเภอเมือง	จังหวัดกำแพงเพชร	5.34	3,000	0.75	111.70	111.70	-4.59	น้อย	ทรงตัว
ปิง	P.17	บ้านท่าจั่ว	อำเภอบรรพตพิสัย	จังหวัดนครสวรรค์	39.80	2,990	34.28	50.00	47.00	-5.52	น้อย	เพิ่มขึ้น
2. วัง	W.1C	สะพานเสตุวาริ	อำเภอเมือง	จังหวัดลำปาง	5.20	651	0.01	5.62	6.46	-5.19	น้อย	ทรงตัว
3. ยม	Y.1C	สะพานบ้านน้ำโค้ง	อำเภอเมือง	จังหวัดแพร่	8.20	993	1.19	54.88	12.86	-7.01	น้อย	เพิ่มขึ้น
4. น่าน	N.1	หน้าสำนักงานป่าไม้	อำเภอเมือง	จังหวัดน่าน	7.00	1,217	3.65	454.50	822.40	-3.35	ปกติ	ลดลง
น่าน	N.5A	สะพานเอกาทศรถ	อำเภอเมือง	จังหวัดพิษณุโลก	10.37	1,365	1.78	163.40	149.30	-8.59	น้อย	เพิ่มขึ้น
น่าน	N.67	สะพานบ้านเกษไชย	อำเภอชุมแสง	จังหวัดนครสวรรค์	28.30	1,579	18.97	132.00	142.00	-9.33	น้อย	ลดลง
5. เจ้าพระยา	C.2	ค่ายจิรประวัติ	อำเภอเมือง	จังหวัดนครสวรรค์	26.20	3,590	17.11	175.00	175.00	-9.09	น้อย	ทรงตัว
เจ้าพระยา	C.13	ท้ายเขื่อนเจ้าพระยา	อำเภอสรรพยา	จังหวัดชัยนาท	16.34	2,840	5.31	60.00	60.00	-11.03	น้อย	ทรงตัว
6. ป่าสัก	S.28	ท้ายเขื่อนป่าสักชลสิทธิ์	อำเภอพัฒนานิคม	จังหวัดลพบุรี	31.46	1,175	18.08	40.00	46.00	-13.38	น้อย	ลดลง
7. มูล	M.7	สะพานเสรีประชาธิปไตย	อำเภอเมือง	จังหวัดอุบลราชธานี	7.00	2,300	2.66	244.00	204.00	-4.34	น้อย	เพิ่มขึ้น
8. ชี	E.20A	บ้านบ้านฟ้าหยาด	อำเภอมหาชนะชัย	จังหวัดยโสธร	10.00	1,220	5.30	253.10	251.00	-4.70	ปกติ	เพิ่มขึ้น
9. เพชรบุรี	B.9	บ้านสาระเห็น	อำเภอท่ายาง	จังหวัดเพชรบุรี	6.60	355	2.38	14.50	14.25	-4.22	น้อย	เพิ่มขึ้น
เพชรบุรี	B.6A	สะพานท่าเกวียน	อำเภอแก่งกระจาน	จังหวัดเพชรบุรี	6.00	260	0.71	1.60	1.60	-5.29	น้อย	ทรงตัว
เพชรบุรี	B.15	สะพานเทศบาล	อำเภอเมือง	จังหวัดเพชรบุรี	5.40	150	0.75	5.65	5.65	-4.65	น้อย	ทรงตัว
10. ทะเลสาบสงขลา	X.44	คลองจูดะเมา	อำเภอหาดใหญ่	จังหวัดสงขลา	7.40	532	0.33	15.90	23.10	-7.07	น้อย	ลดลง
ทะเลสาบสงขลา	X.170	บ้านคลองลำ	อำเภอศรีนครินทร์	จังหวัดพัทลุง	25.20	295	20.80	7.00	8.40	-4.40	น้อย	ลดลง
11. ภาคใต้ฝั่งตะวันออก	X.180	สะพานเทศบาล	อำเภอเมือง	จังหวัดชุมพร	3.80	192	0.89	48.70	44.20	-2.91	ปกติ	เพิ่มขึ้น
ภาคใต้ฝั่งตะวันออก	X.119A	สะพานสันตสุข	อำเภอสุโขทัย	จังหวัดราชบุรี	8.20	200	4.67	47.45	54.10	-3.53	ปกติ	ลดลง
ภาคใต้ฝั่งตะวันออก	X.53A	คลองชุมพร	อำเภอเมือง	จังหวัดชุมพร	9.30	158	2.37	2.35	2.80	-6.93	น้อย	ลดลง
ภาคใต้ฝั่งตะวันออก	X.212	คลองหลังสวน	อำเภอหลังสวน	จังหวัดชุมพร	6.00	1,460	0.55	85.50	77.40	-5.45	น้อย	เพิ่มขึ้น
12. ภาคใต้ฝั่งตะวันตก	X.234	บ้านป่าหมาก	อำเภอเมือง	จังหวัดตรัง	6.40	434	1.49	73.50	74.00	-4.91	ปกติ	ลดลง

○ น้ำเก็บกักประเทศ (อ่างเก็บน้ำขนาดใหญ่) ณ วันที่ 16 มิถุนายน 2564

- ปี 2559 มีน้ำ 30,938 ล้าน ลบ.ม. คิดเป็น 44%
- ปี 2563 มีน้ำ 30,846 ล้าน ลบ.ม. คิดเป็น 43%
- ปี 2564 มีน้ำ 32,250 ล้าน ลบ.ม. คิดเป็น 45%
- ปี 2564 **มากกว่า** ปี 2559 จำนวน 1,312 ล้าน ลบ.ม.
- ปี 2564 **มากกว่า** ปี 2563 จำนวน 1,404 ล้าน ลบ.ม.

○ น้ำเก็บกักในลุ่มเจ้าพระยา ณ วันที่ 16 มิถุนายน 2564

- ปี 2559 มีน้ำ 8,038 ล้าน ลบ.ม. คิดเป็น 32%
- ปี 2563 มีน้ำ 7,709 ล้าน ลบ.ม. คิดเป็น 31%
- ปี 2564 มีน้ำ 7,952 ล้าน ลบ.ม. คิดเป็น 32%
- ปี 2564 **น้อยกว่า** ปี 2559 จำนวน 86 ล้าน ลบ.ม.
- ปี 2564 **มากกว่า** ปี 2563 จำนวน 243 ล้าน ลบ.ม.

2.2 สภาพน้ำเก็บกักในอ่างเก็บน้ำขนาดใหญ่ (ข้อมูล วันที่ 16 มิ.ย. 64)

ภาค อ่างเก็บน้ำเขื่อน	ความจุ ที่ รนส. (ล้าน ม.³)	ความจุ ที่ รนท. (ล้าน ม.³)	ความจุน้ำ ใช้การ (ล้าน ม.³)	ณ วันนี้							ปริมาณน้ำ ไหลลง วันนี้ (ล้าน ม.³)	ปริมาณน้ำ ระบาย วันนี้ (ล้าน ม.³)
				ปี 2563		ปี 2564						
				ปริมาตร (ล้าน ม.³)	% รณท.	ปริมาตร (ล้าน ม.³)	% รณท.	ปริมาตรใช้การ (ล้าน ม.³)	% รณท.	% ใช้การ		
ภาคเหนือ												
ภูมิพล*	13,462	13,462	9,662	4,065	30	4,217	31	417	3	4	0.00	12.00
สิริกิติ์*	10,508	9,510	6,660	3,333	35	3,397	36	547	6	8	74.47	14.04
แม่จัดสมบูรณ์ชล	323	265	253	48	18	93	35	81	31	32	0.39	0.24
แม่กวองอุดมธารา	295	263	249	63	24	53	20	39	15	16	0.61	0.04
ก๊วลม	106	106	103	49	46	66	62	63	59	61	1.05	0.12
ก๊วคหมา	209	170	164	45	26	51	30	45	26	27	0.76	0.05
แควน้อยบำรุงแดน	1,080	939	896	203	22	231	25	188	20	21	2.88	3.02
แม่มอก	110	110	94	24	22	40	36	24	22	25	0.20	0.02
รวมภาคเหนือ	26,093	24,825	18,080	7,830	32	8,148	33	1,403	6	8	80.38	29.54
ภาคตะวันออกเฉียงเหนือ												
ห้วยหลวง	136	136	129	26	19	41	30	34	25	27	0.33	0.11
น้ำอูน	780	520	475	193	37	212	41	167	32	35	1.73	0.00
น้ำพุง*	200	165	157	37	22	59	35	51	31	32	0.21	0.60
จุฬารัตน์*	181	164	127	43	26	112	68	75	45	59	0.34	0.81
อุบลรัตน์*	4,640	2,431	1,850	322	13	933	38	352	14	19	12.47	6.99
ลำปาว	2,450	1,980	1,880	649	33	598	30	498	25	26	10.30	0.30
ลำตะคอง	445	314	292	90	28	218	69	195	62	67	0.61	1.21
ลำพระเพลิง	242	155	154	14	9	95	61	94	60	61	0.20	0.26
มูลบน	350	141	134	24	17	100	71	93	66	69	0.16	0.08
ลำแจะ	325	275	268	38	14	150	55	143	52	53	0.01	0.12
ลำนางรอง	197	121	118	18	15	82	68	79	65	67	0.00	0.00
สิรินธร*	1,966	1,966	1,135	995	51	1,179	60	347	18	31	12.87	12.13
รวมภาค ตอน.	11,911	8,368	6,718	2,449	29	3,778	45	2,127	25	32	39.23	22.60
ภาคกลาง												
ป่าสักชลสิทธิ์	960	960	957	109	11	107	11	104	11	11	3.24	5.20
ทับเสลา	190	160	143	32	20	30	19	13	8	9	0.00	2.51
กระเสียว	390	299	259	52	18	93	31	53	18	20	0.48	0.55
รวมภาคกลาง	1,540	1,419	1,359	193	14	231	16	171	12	13	3.72	8.26
ภาคตะวันตก												
ศรีนครินทร์*	18,770	17,745	7,480	12,173	69	11,285	64	1,020	6	14	6.94	11.99
วชิราลงกรณ์*	11,000	8,860	5,848	3,925	44	3,555	40	543	6	9	32.91	8.03
รวมภาคตะวันตก	29,770	26,605	13,328	16,098	61	14,840	56	1,563	6	12	39.85	20.02
ภาคตะวันออก												
ขุนด่านปราการชล	225	224	219	27	12	28	12	23	10	11	0.45	0.13
คลองสิียด	450	420	390	46	11	55	13	25	6	6	0.00	0.59
บางพระ	127	117	105	17	15	47	40	35	30	34	0.04	0.32
หนองปลาไหล	206	164	150	47	29	137	84	124	76	82	0.55	0.43
ประแสร์	322	295	275	24	8	183	62	163	55	59	0.00	0.00
นฤบดินทรจินดา	338	295	276	67	23	88	30	69	23	25	0.27	0.07
รวมภาคตะวันออก	1,668	1,515	1,415	229	15	538	36	439	29	31	1.30	1.52
ภาคใต้												
แก่งกระจาน	900	710	645	203	29	246	35	181	26	28	0.00	1.29
ปราณบุรี	490	391	373	104	27	199	51	182	46	49	1.18	0.23
รัชชประภา*	6,144	5,639	4,287	2,769	49	3,285	58	1,934	34	45	8.66	8.30
บางกลาง*	1,590	1,454	1,178	972	67	985	68	708	49	60	4.99	7.94
รวมภาคใต้	9,124	8,194	6,484	4,048	49	4,715	58	3,005	37	46	14.83	17.76
รวมทั้งประเทศ	80,106	70,926	47,384	30,847	43	32,250	45	8,708	12	18	179.31	99.70

ต่ำกว่า 30 %
รวม 10 แห่ง

ตั้งแต่ 31 - 50%
รวม 11 แห่ง

ตั้งแต่ 51-80%
รวม 13 แห่ง

มากกว่า 80%
รวม 1 แห่ง

2.3 สภาพน้ำในอ่างเก็บน้ำ 4 เขื่อนหลักกลุ่มเจ้าพระยา (ข้อมูล วันที่ 16 มิ.ย. 64)

สภาพน้ำในอ่างเก็บน้ำ ภูมิพล สิริกิติ์ แควน้อยฯ และป่าสักฯ วันที่ 16 มิถุนายน 2564

อ่างเก็บน้ำ	ปริมาณน้ำในอ่างฯ		ปริมาณน้ำใช้การได้		ปริมาณน้ำไหลลงอ่างฯ		ปริมาณน้ำระบาย		รับน้ำได้อีก	เปรียบเทียบน้ำใช้การ - น้อยกว่า / + มากกว่า ปี 2559
	ปริมาณน้ำ	% ความจุ	ปริมาณน้ำ	% ใช้การ	วันนี้	เมื่อวาน	วันนี้	เมื่อวาน		
ภูมิพล	4,217	31	417	4	0.00	1.05	12.00	12.00	9,245	209
สิริกิติ์	3,397	36	547	8	74.47	21.62	14.04	14.11	6,113	-198
ภูมิพล+สิริกิติ์	7,613	33	963	6	74.47	22.67	26.04	26.11	15,359	12
แควน้อยฯ	231	25	188	21	2.88	2.33	3.02	3.02	708	-14
ป่าสักชลสิทธิ์	107	11	104	11	3.24	1.78	5.20	5.18	853	-84
รวมทั้งหมด	7,952	32	1,256	7	80.59	26.78	34.26	34.32	16,919	-86

(หน่วย : ล้าน ลบ.ม.)

2.4 สถานการณ์น้ำลุ่มน้ำเจ้าพระยา

แม่น้ำปิง ปริมาณน้ำไหลผ่านที่สถานี P.17 อ.บรรพตพิสัย จ.นครสวรรค์ วัดได้ 50.00 ลบ.ม./วินาที (เมื่อวาน 47.00 ลบ.ม./วินาที) ต่ำกว่าตลิ่ง 5.52 เมตร มี**แนวโน้มเพิ่มขึ้น**

แม่น้ำน่าน ปริมาณน้ำไหลผ่านที่สถานี N.67 อ.ชุมแสง จ.นครสวรรค์ วัดได้ 132.00 ลบ.ม./วินาที (เมื่อวาน 142.00 ลบ.ม./วินาที) ต่ำกว่าตลิ่ง 9.33 เมตร มี**แนวโน้มลดลง**

แม่น้ำเจ้าพระยา ปริมาณน้ำไหลผ่านที่สถานี C.2 อ.เมืองนครสวรรค์ วัดได้ 175.00 ลบ.ม./วินาที (เมื่อวาน 175.00 ลบ.ม./วินาที) ต่ำกว่าตลิ่ง 9.09 เมตร มี**แนวโน้มทรงตัว** และมีปริมาณน้ำไหลผ่านท้ายเขื่อนเจ้าพระยา (C.13) ในอัตรา 60.00 ลบ.ม./วินาที (เมื่อวาน 60.00 ลบ.ม./วินาที) ไหลผ่านสถานีวัดน้ำ C.29A อ.บางไทร มีปริมาณน้ำไหลผ่านเฉลี่ย 87.00 ลบ.ม./วินาที (เมื่อวาน 86.00 ลบ.ม./วินาที)

2.5 สภาพน้ำในอ่างเก็บน้ำขนาดกลาง (ข้อมูล วันที่ 16 มิ.ย. 64)

ข้อมูลวันที่ 16 มิถุนายน 2564																			
สรุปอ่างขนาดกลางที่มีปริมาณในช่วง <=30 % 31 - 50 % >50-80% >80 - 100 % และ >100 %																			
ภาค	จำนวน	31 - 50 %		ภาค	จำนวน	31 - 50 %		ภาค	จำนวน	>50-80%		ภาค	จำนวน	>80 - 100 %		ภาค	จำนวน	>100 %	
		สพ.	จำนวน			สพ.	จำนวน			สพ.	จำนวน			สพ.	จำนวน				
เหนือ	25	1	4	เหนือ	24	1	6	เหนือ	20	1	4	เหนือ	5	1	0	เหนือ	1	1	1
		2	13			2	13			2	8			2	5			2	0
		3	1			3	1			3	3			3	0			3	0
		4	7			4	4			4	5			4	0			4	0
ตะวันออกเฉียงเหนือ	48	5	14	ตะวันออกเฉียงเหนือ	66	5	18	ตะวันออกเฉียงเหนือ	76	5	13	ตะวันออกเฉียงเหนือ	26	5	8	ตะวันออกเฉียงเหนือ	2	5	0
		6	13			6	13			6	23			6	3			6	0
		7	10			7	14			7	15			7	6			7	2
		8	11			8	21			8	25			8	9			8	0
ตะวันออก	12	9	12	ตะวันออก	14	9	14	ตะวันออก	23	9	23	ตะวันออก	1	9	1	ตะวันออก	1	9	1
กลาง	7	10	6	กลาง	7	10	7	กลาง	6	10	5	กลาง	2	10	1	กลาง	0	10	0
		11	0			11	0			11	0			11	0			11	0
		12	1			12	0			12	1			12	1			12	0
ตะวันตก	1	13	1	ตะวันตก	0	13	0	ตะวันตก	5	13	5	ตะวันตก	1	13	1	ตะวันตก	0	13	0
ใต้	5	14	5	ใต้	5	14	4	ใต้	27	14	7	ใต้	1	14	0	ใต้	1	14	1
		15	0			15	1			15	11			15	1			15	0
		16	0			16	0			16	8			16	0			16	0
		17	0			17	0			17	1			17	0			17	0
รวม	98	รวม	98	รวม	116	รวม	116	รวม	157	รวม	157	รวม	36	รวม	36	รวม	5	รวม	5

รวมทั้งหมด 412 แห่ง

3. แผน-ผลการบริหารจัดการน้ำ ข้อมูล ณ วันที่ 16 มิ.ย. 64

- แผน-ผลการบริหารจัดการน้ำ **ฤดูแล้ง ปี 2563/64** (ลุ่มน้ำแม่กลอง ตั้งแต่ 1 ม.ค.-30 มิ.ย.64)

ลุ่มน้ำ	แผน (ล้าน ลบ.ม.)	ผลจัดสรรน้ำ (ล้าน ลบ.ม.)	คงเหลือ (ล้าน ลบ.ม.)
แม่กลอง	3,800	3,376 (89%)	424 (11%)

- แผน-ผลการบริหารจัดการน้ำ **ฤดูฝน ปี 2564** (ตั้งแต่ 1 พ.ค. 64 – 31 ต.ค. 64)

ลุ่มน้ำ	แผน (ล้าน ลบ.ม.)	ผลจัดสรรน้ำ (ล้าน ลบ.ม.)	คงเหลือ (ล้าน ลบ.ม.)
ทั่วประเทศ	32,339	4,188 (13%)	28,151 (87%)
เจ้าพระยา (4 เขื่อน)	11,739	1,371 (12%)	10,368 (88%)

4. การเพาะปลูก

- **การเพาะปลูกข้าวนาปรัง ปี 2563/64** ข้อมูล ณ วันที่ 9 มิ.ย.64

- **ทั่วประเทศ** แผนเพาะปลูกข้าวนาปรัง 1.90 ล้านไร่ **เพาะปลูก 5.51 ล้านไร่** แยกเป็น **เพาะปลูกตามแผน 1.60 ล้านไร่** **เพาะปลูกเกินแผน 0.48 ล้านไร่** และ **เพาะปลูกนอกแผน 3.43 ล้านไร่** **ผลเก็บเกี่ยว 4.98 ล้านไร่**

- **ลุ่มน้ำเจ้าพระยา** แผนเพาะปลูกข้าวนาปรัง - ล้านไร่ (รณรงค์งดทำนาต่อเนื่องในฤดูแล้ง ปี 2563/64) **ยังคงมีการเพาะปลูก 2.79 ล้านไร่** **ผลเก็บเกี่ยว 2.79 ล้านไร่**

- **การเพาะปลูกข้าวนาปี 2564** ข้อมูล ณ วันที่ 9 มิ.ย.64

- **ทั่วประเทศ** แผนเพาะปลูก 16.65 ล้านไร่ **เพาะปลูกแล้ว 6.63 ล้านไร่** คิดเป็นร้อยละ 39.81 ของแผนฯ

- **ลุ่มน้ำเจ้าพระยา** แผนเพาะปลูก 7.97 ล้านไร่ **เพาะปลูก 4.20 ล้านไร่** คิดเป็นร้อยละ 52.77 ของแผนฯ

- **การเพาะปลูกข้าวนาปี 2564** **ทุ่งลุ่มต่ำเจ้าพระยา 13 ทุ่ง**

- **พื้นที่ลุ่มต่ำบางระกำ** แผนเพาะปลูก 265,000 ไร่ **เพาะปลูกแล้ว 265,000 ไร่**

- **พื้นที่ลุ่มต่ำเจ้าพระยา 13 ทุ่งตอนล่าง** แผนเพาะปลูก 1.165 ล้านไร่ **เพาะปลูกแล้ว 946,235 ไร่**

- **รวมพื้นที่ลุ่มต่ำ 13 ทุ่ง** แผนเพาะปลูก 1.41 ล้านไร่ **เพาะปลูกแล้ว 1,211,235 ไร่**

5. วิเคราะห์สถานการณ์

5.1 คาดการณ์ปริมาณฝนจากแบบจำลองบรรยากาศจากกรมอุตุนิยมวิทยา (3วันล่วงหน้า)

- วันที่ 16 มิ.ย. 64 (16 มิ.ย. 64 เวลา 07.00 น. – 17 มิ.ย. 64 เวลา 07.00 น.) มีฝนตกปานกลาง (10.1-35.0 มม.) บริเวณพื้นที่ภาคเหนือ ภาคกลาง ภาคตะวันออก ภาคตะวันตก จ.เลย จ.หนองคาย จ.บึงกาฬ จ.สกลนคร จ.อุดรธานี จ.ชัยภูมิ จ.กาฬสินธุ์ จ.อุบลราชธานี จ.ศรีสะเกษ จ.สุรินทร์ จ.ชุมพร จ.สงขลา จ.ยะลา จ.ปัตตานี และจ.นราธิวาส มีฝนตกหนัก (35.1-90 มม.) บริเวณพื้นที่ ภาคเหนือ จ.เพชรบูรณ์ จ.พิจิตร จ.พระนครศรีอยุธยา จ.ชัยภูมิ จ.สระบุรี จ.นครนายก จ.ปราจีนบุรี จ.ระยอง จ.จันทบุรี จ.กาญจนบุรี และจ.นราธิวาส มีฝนตกหนักมาก (มากกว่า 90 มม.) บริเวณพื้นที่ จ.ตาก

- วันที่ 17 มิ.ย. 64 (17 มิ.ย. 64 เวลา 07.00 น. – 18 มิ.ย. 64 เวลา 07.00 น.) มีฝนตกปานกลาง (10.1-35.0 มม.) บริเวณพื้นที่ภาคเหนือ ภาคกลาง ภาคตะวันออก ภาคตะวันตก จ.เลย จ.หนองคาย จ.บึงกาฬ จ.สกลนคร จ.อุดรธานี จ.ชัยภูมิ จ.กาฬสินธุ์ จ.อุบลราชธานี จ.ศรีสะเกษ จ.สุรินทร์ จ.ชุมพร จ.สงขลา จ.ยะลา จ.ปัตตานี และจ.นราธิวาส มีฝนตกหนัก (35.1-90 มม.) บริเวณพื้นที่ ภาคเหนือ จ.เพชรบูรณ์ จ.พิจิตร จ.พระนครศรีอยุธยา จ.อุบลราชธานี จ.ชัยภูมิ จ.นครนายก จ.ปราจีนบุรี จ.ระยอง จ.จันทบุรี จ.กาญจนบุรี และจ.นราธิวาส

- วันที่ 18 มิ.ย. 64 (18 มิ.ย. 64 เวลา 07.00 น. – 19 มิ.ย. 64 เวลา 07.00 น.) มีฝนตกปานกลาง (10.1-35.0 มม.) บริเวณพื้นที่ภาคเหนือ ภาคกลาง ภาคตะวันออก ภาคตะวันตก จ.ชุมพร จ.สุราษฎร์ธานี จ.ยะลา จ.ปัตตานี และจ.นราธิวาส มีฝนตกหนัก (35.1-90 มม.) บริเวณพื้นที่ จ.แม่ฮ่องสอน จ.ตาก จ.เชียงใหม่ จ.ลำปาง และจ.แพร่

5.2 คาดการณ์ปริมาณน้ำ (วันที่ 17 มิ.ย. 64)

คาดการณ์ปริมาณน้ำไหลผ่านลุ่มน้ำปิงที่สถานี P.17 อ.บรรพตพิสัย จ.นครสวรรค์ จะมีปริมาณน้ำไหลผ่าน 52.00 ลบ.ม./วินาที มีแนวโน้มเพิ่มขึ้น ลุ่มน้ำน่านที่สถานี N.67 อ.ชุมแสง จ.นครสวรรค์ จะมีปริมาณน้ำไหลผ่าน 134.00 ลบ.ม./วินาที มีแนวโน้มเพิ่มขึ้น โดยจะทำให้ในลุ่มน้ำเจ้าพระยาที่สถานี C.2 อ.เมืองนครสวรรค์ จ.นครสวรรค์ จะมีปริมาณน้ำไหลผ่าน 177.00 ลบ.ม./วินาที มีแนวโน้มเพิ่มขึ้น

6. รายงานสถานการณ์ค่าความเค็ม (ข้อมูล วันที่ 16 มิ.ย. 64 เวลา 07:00 น.)

แม่น้ำ	สถานีเฝ้าระวัง	เกณฑ์เฝ้าระวัง (กรัม/ลิตร)	ค่าความเค็ม (กรัม/ลิตร)
เจ้าพระยา	ประปาสำแล	0.25	0.30 (สูงกว่าเกณฑ์เฝ้าระวัง)
ปราจีน-บางปะกง	บางคาง	2	0.12 (ปกติ)
ท่าจีน	ด้านนอกคลองจินดา	0.75	1.24 (เกินเกณฑ์มาตรฐาน)
	ด้านในคลองจินดา	0.75	0.37 (ปกติ)
แม่กลอง	ปากคลองดำเนินสะดวก	2	0.23 (ปกติ)