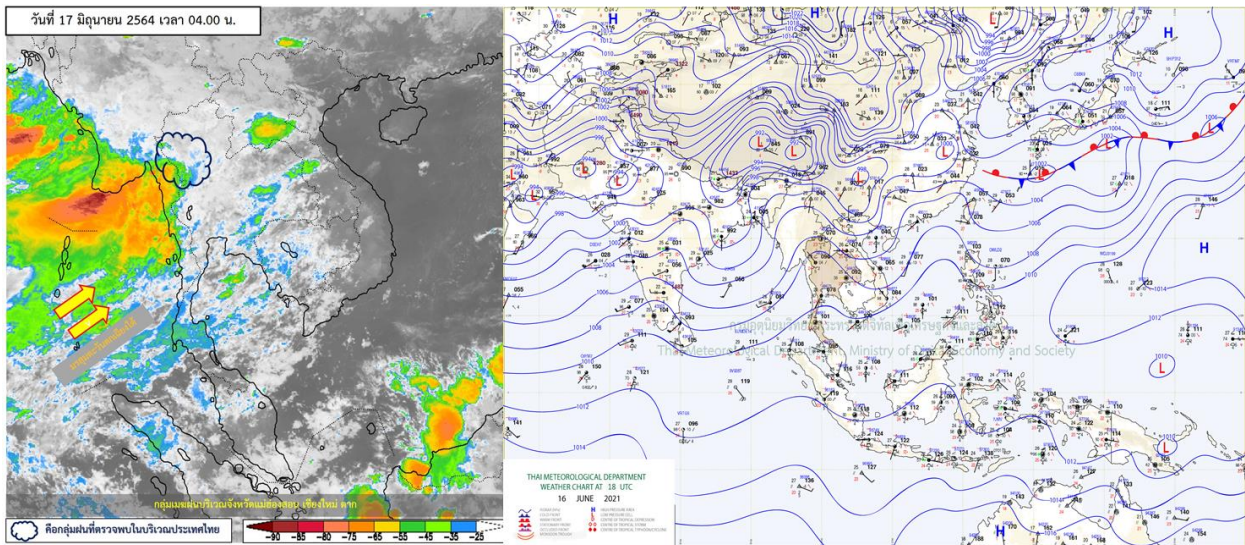




รายงานสรุปศูนย์ปฏิบัติการน้ำอัจฉริยะ  
เรื่อง สถานการณ์น้ำและการเฝ้าระวัง  
ประจำวันพฤหัสบดีที่ 17 มิถุนายน พ.ศ. 2564

## 1. สภาพอากาศและปริมาณฝน

### 1.1 สภาพอากาศ (กรมอุตุนิยมวิทยา)



ประเทศไทยยังคงมีฝนฟ้าคะนองเกิดขึ้น และมีฝนตกหนักบางแห่งในภาคตะวันออก เนื่องจากมรสุมตะวันออกเฉียงใต้กำลังปานกลางพัดปกคลุมทะเลอันดามัน ประเทศไทย และอ่าวไทย ขอให้ประชาชนบริเวณดังกล่าวระวังอันตรายจากฝนตกหนักในระยะนี้ ส่วนคลื่นลมบริเวณทะเลอันดามันและอ่าวไทยตอนบนมีกำลังอ่อนลง โดยทะเลอันดามันมีคลื่นสูง 1-2 เมตร บริเวณที่มีฝนฟ้าคะนองคลื่นสูงมากกว่า 2 เมตร ส่วนอ่าวไทยตอนบนมีคลื่นสูงประมาณ 1 เมตร บริเวณที่มีฝนฟ้าคะนองคลื่นสูง 1- 2 เมตร ขอให้ชาวเรือบริเวณทะเลอันดามัน ระวังอันตรายในการเดินเรือบริเวณที่มีฝนฟ้าคะนองไว้ด้วย

### 1.2 สภาพฝน

**ปริมาณฝนสูงสุด 5 อันดับ** จากสำนักงานทรัพยากรน้ำแห่งชาติ เวลา 07.00 น. วันที่ 16 มิ.ย.64 ถึงเวลา 07.00 น. วันที่ 17 มิ.ย.64 ตามลำดับ ดังนี้

1. อ.เชียงของ จ.เชียงราย	วัดปริมาณฝนได้	107.0	มม.
2. อ.ชุมพลบุรี จ.สุรินทร์	วัดปริมาณฝนได้	69.8	มม.
3. อ.แม่ระมาด จ.ตาก	วัดปริมาณฝนได้	63.2	มม.
4. อ.มะขาม จ.จันทบุรี	วัดปริมาณฝนได้	61.0	มม.
5. อ.เขาสมิง จ.ตราด	วัดปริมาณฝนได้	58.4	มม.

## 2. สถานการณ์น้ำท่าและสภาพน้ำในอ่างเก็บน้ำ

### 2.1 สถานการณ์น้ำท่าในลุ่มน้ำต่างๆ (ข้อมูล วันที่ 17 มิ.ย. 64 เวลา 06.00 น.)

แม่น้ำ	สถานี	ที่ตั้งสถานี	ตลิ่ง	ความจุ	ระดับน้ำ	ปริมาณน้ำ		ต่ำ(-) สูง(+) กว่าตลิ่ง	อยู่ใน เกณฑ์	แนวโน้ม		
						วันนี้	เมื่อวาน					
			ม.	ม. <sup>3</sup> / ไร่.	ม.	ม. <sup>3</sup> / ไร่.	ม. <sup>3</sup> / ไร่.					
1. ปิง	P.1	สะพานนวมรัฐ	อำเภอเมือง	จังหวัดเชียงใหม่	3.70	445	1.54	18.52	8.05	-2.16	น้อย	เพิ่มขึ้น
ปิง	P.7A	สะพานบ้านห้วยยาง	อำเภอเมือง	จังหวัดกำแพงเพชร	5.34	3,000	0.73	107.40	111.70	-4.61	น้อย	ลดลง
ปิง	P.17	บ้านท่าจั่ว	อำเภอบรรพตพิสัย	จังหวัดนครสวรรค์	39.80	2,990	34.25	47.00	50.00	-5.55	น้อย	ลดลง
2. วัง	W.1C	สะพานเสตุวาริ	อำเภอเมือง	จังหวัดลำปาง	5.20	651	0.20	8.10	5.62	-5.00	น้อย	ทรงตัว
3. ยม	Y.1C	สะพานบ้านน้ำโค้ง	อำเภอเมือง	จังหวัดแพร่	8.20	993	2.46	151.80	54.88	-5.74	ปกติ	เพิ่มขึ้น
4. น่าน	N.1	หน้าสำนักงานป่าไม้	อำเภอเมือง	จังหวัดน่าน	7.00	1,217	1.83	187.60	454.50	-5.17	ปกติ	ลดลง
น่าน	N.5A	สะพานเอกาทศรถ	อำเภอเมือง	จังหวัดพิษณุโลก	10.37	1,365	1.87	169.90	163.40	-8.50	น้อย	เพิ่มขึ้น
น่าน	N.67	สะพานบ้านเกษไชโย	อำเภอชุมแสง	จังหวัดนครสวรรค์	28.30	1,579	18.84	123.00	132.00	-9.46	น้อย	ลดลง
5. เจ้าพระยา	C.2	ค่ายจิรประวัติ	อำเภอเมือง	จังหวัดนครสวรรค์	26.20	3,590	17.03	167.00	175.00	-9.17	น้อย	ลดลง
เจ้าพระยา	C.13	ท้ายเขื่อนเจ้าพระยา	อำเภอสรรพยา	จังหวัดชัยนาท	16.34	2,840	5.49	75.00	60.00	-10.85	น้อย	เพิ่มขึ้น
6. ป่าสัก	S.28	ท้ายเขื่อนป่าสักชลสิทธิ์	อำเภอพัฒนานิคม	จังหวัดลพบุรี	31.46	1,175	17.87	33.00	40.00	-13.59	น้อย	ลดลง
7. มูล	M.7	สะพานเสรีประชาธิปไตย	อำเภอเมือง	จังหวัดอุบลราชธานี	7.00	2,300	2.69	256.00	244.00	-4.31	น้อย	เพิ่มขึ้น
8. ชี	E.20A	บ้านบ้านฟ้าหยาด	อำเภอมหาชนะชัย	จังหวัดยโสธร	10.00	1,220	5.34	257.40	253.10	-4.66	ปกติ	เพิ่มขึ้น
9. เพชรบุรี	B.9	บ้านสาระเห็น	อำเภอท่ายาง	จังหวัดเพชรบุรี	6.60	355	2.38	14.50	14.50	-4.22	น้อย	ทรงตัว
เพชรบุรี	B.6A	สะพานท่าเกวียน	อำเภอแก่งกระจาน	จังหวัดเพชรบุรี	6.00	260	0.73	1.80	1.60	-5.27	น้อย	เพิ่มขึ้น
เพชรบุรี	B.15	สะพานเทศบาล	อำเภอเมือง	จังหวัดเพชรบุรี	5.40	150	0.78	6.16	5.65	-4.62	น้อย	เพิ่มขึ้น
10. ทะเลสาบสงขลา	X.44	คลองจตุรเมธา	อำเภอหาดใหญ่	จังหวัดสงขลา	7.40	532	0.36	16.80	15.90	-7.04	น้อย	เพิ่มขึ้น
ทะเลสาบสงขลา	X.170	บ้านคลองลำ	อำเภอศรีนครินทร์	จังหวัดพัทลุง	25.20	295	20.78	6.30	7.00	-4.42	น้อย	ลดลง
11. ภาคใต้ฝั่งตะวันออก	X.180	สะพานเทศบาล	อำเภอเมือง	จังหวัดชุมพร	3.80	192	0.75	44.50	48.70	-3.05	ปกติ	ลดลง
ภาคใต้ฝั่งตะวันออก	X.119A	สะพานสันตสุข	อำเภอสุโขทัย	จังหวัดนครราชสีมา	8.20	200	4.38	37.76	47.45	-3.82	ปกติ	ลดลง
ภาคใต้ฝั่งตะวันออก	X.53A	คลองชุมพร	อำเภอเมือง	จังหวัดชุมพร	9.30	158	2.59	3.45	2.35	-6.71	น้อย	เพิ่มขึ้น
ภาคใต้ฝั่งตะวันออก	X.212	คลองหลังสวน	อำเภอหลังสวน	จังหวัดชุมพร	6.00	1,460	0.57	87.30	85.50	-5.43	น้อย	เพิ่มขึ้น
12. ภาคใต้ฝั่งตะวันตก	X.234	บ้านป่าหมาก	อำเภอเมือง	จังหวัดตรัง	6.40	434	1.46	72.00	73.50	-4.94	ปกติ	ลดลง

#### ○ น้ำเก็บกักประเทศ (อ่างเก็บน้ำขนาดใหญ่) ณ วันที่ 17 มิถุนายน 2564

- ปี 2559 มีน้ำ 30,915 ล้าน ลบ.ม. คิดเป็น 44%
- ปี 2563 มีน้ำ 30,829 ล้าน ลบ.ม. คิดเป็น 43%
- ปี 2564 มีน้ำ 32,290 ล้าน ลบ.ม. คิดเป็น 46%
- ปี 2564 **มากกว่า** ปี 2559 จำนวน 1,375 ล้าน ลบ.ม.
- ปี 2564 **มากกว่า** ปี 2563 จำนวน 1,416 ล้าน ลบ.ม.

#### ○ น้ำเก็บกักในลุ่มเจ้าพระยา ณ วันที่ 17 มิถุนายน 2564

- ปี 2559 มีน้ำ 8,031 ล้าน ลบ.ม. คิดเป็น 32%
- ปี 2563 มีน้ำ 7,701 ล้าน ลบ.ม. คิดเป็น 31%
- ปี 2564 มีน้ำ 7,990 ล้าน ลบ.ม. คิดเป็น 32%
- ปี 2564 **น้อยกว่า** ปี 2559 จำนวน 41 ล้าน ลบ.ม.
- ปี 2564 **มากกว่า** ปี 2563 จำนวน 289 ล้าน ลบ.ม.

## 2.2 สภาพน้ำเก็บกักในอ่างเก็บน้ำขนาดใหญ่ (ข้อมูล วันที่ 17 มิ.ย. 64)

ภาค อ่างเก็บน้ำเขื่อน	ความจุ ที่ รนส. (ล้าน ม.³)	ความจุ ที่ รนท. (ล้าน ม.³)	ความจุน้ำ ใช้การ (ล้าน ม.³)	ณ วันนี้							ปริมาณน้ำ ไหลลง วันนี้ (ล้าน ม.³)	ปริมาณน้ำ ระบาย วันนี้ (ล้าน ม.³)
				ปี 2563		ปี 2564						
				ปริมาตร (ล้าน ม.³)	% รณท.	ปริมาตร (ล้าน ม.³)	% รณท.	ปริมาตรใช้การ (ล้าน ม.³)	% รณท.	% ใช้การ		
<b>ภาคเหนือ</b>												
ภูมิพล*	13,462	13,462	9,662	4,056	30	4,207	31	407	3	4	2.38	12.00
สิริกิติ์*	10,508	9,510	6,660	3,336	35	3,445	36	595	6	9	68.72	20.03
แม่จันทสมบูรณ์ชล	323	265	253	48	18	94	35	82	31	32	0.54	0.31
แม่กวังอุดมธารา	295	263	249	64	24	54	20	40	15	16	0.59	0.04
ก๊วลม	106	106	103	50	47	67	63	64	60	62	0.96	0.12
ก๊วคหมา	209	170	164	44	26	52	30	45	27	28	0.91	0.14
แควน้อยบำรุงแดน	1,080	939	896	200	21	233	25	190	20	21	4.87	3.02
แม่มอก	110	110	94	24	22	40	36	24	22	25	0.11	0.02
<b>รวมภาคเหนือ</b>	<b>26,093</b>	<b>24,825</b>	<b>18,080</b>	<b>7,822</b>	<b>32</b>	<b>8,190</b>	<b>33</b>	<b>1,445</b>	<b>6</b>	<b>8</b>	<b>79.08</b>	<b>35.69</b>
<b>ภาคตะวันออกเฉียงเหนือ</b>												
ห้วยหลวง	136	136	129	27	20	41	31	35	26	27	0.66	0.11
น้ำอูน	780	520	475	193	37	212	41	167	32	35	0.24	0.00
น้ำพุง*	200	165	157	37	22	58	35	50	30	32	0.00	0.58
จุฬารัตน์*	181	164	127	44	27	111	68	74	45	58	0.16	0.78
อุบลรัตน์*	4,640	2,431	1,850	321	13	935	38	354	15	19	12.44	9.10
ลำปาว	2,450	1,980	1,880	649	33	603	30	503	25	27	6.29	0.30
ลำตะคอง	445	314	292	89	28	216	69	194	62	66	0.20	1.21
ลำพระเพลิง	242	155	154	14	9	95	61	94	60	61	0.31	0.25
มูลบน	350	141	134	24	17	99	71	92	66	69	0.03	0.08
ลำแจะ	325	275	268	38	14	150	55	143	52	53	0.24	0.12
ลำนางรอง	197	121	118	18	15	82	68	79	65	67	0.07	0.00
สิรินธร*	1,966	1,966	1,135	995	51	1,170	60	339	17	30	5.14	12.81
<b>รวมภาค ตอน.</b>	<b>11,911</b>	<b>8,368</b>	<b>6,718</b>	<b>2,449</b>	<b>29</b>	<b>3,775</b>	<b>45</b>	<b>2,124</b>	<b>25</b>	<b>32</b>	<b>25.76</b>	<b>25.33</b>
<b>ภาคกลาง</b>												
ป่าสักชลสิทธิ์	960	960	957	110	11	105	11	102	11	11	1.82	3.03
ทับเสลา	190	160	143	32	20	28	17	11	7	8	0.00	2.45
กระเสียว	390	299	259	52	18	93	31	53	18	20	0.10	0.37
<b>รวมภาคกลาง</b>	<b>1,540</b>	<b>1,419</b>	<b>1,359</b>	<b>194</b>	<b>14</b>	<b>226</b>	<b>16</b>	<b>166</b>	<b>12</b>	<b>12</b>	<b>1.92</b>	<b>5.85</b>
<b>ภาคตะวันตก</b>												
ศรีนครินทร์*	18,770	17,745	7,480	12,166	69	11,285	64	1,020	6	14	13.67	12.00
วชิราลงกรณ์*	11,000	8,860	5,848	3,923	44	3,571	40	559	6	10	24.23	8.15
<b>รวมภาคตะวันตก</b>	<b>29,770</b>	<b>26,605</b>	<b>13,328</b>	<b>16,089</b>	<b>60</b>	<b>14,856</b>	<b>56</b>	<b>1,579</b>	<b>6</b>	<b>12</b>	<b>37.90</b>	<b>20.15</b>
<b>ภาคตะวันออก</b>												
ขุนด่านปราการชล	225	224	219	27	12	28	13	24	11	11	0.55	0.13
คลองสิียด	450	420	390	46	11	54	13	24	6	6	0.30	0.59
บางพระ	127	117	105	17	14	47	40	35	30	33	0.04	0.31
หนองปลาไหล	206	164	150	48	29	136	83	123	75	82	0.33	0.43
ประแสร์	322	295	275	25	8	183	62	163	55	59	0.00	0.07
นฤปดินทรจินดา	338	295	276	68	23	90	30	70	24	26	1.53	0.07
<b>รวมภาคตะวันออก</b>	<b>1,668</b>	<b>1,515</b>	<b>1,415</b>	<b>231</b>	<b>15</b>	<b>539</b>	<b>36</b>	<b>439</b>	<b>29</b>	<b>31</b>	<b>2.75</b>	<b>1.59</b>
<b>ภาคใต้</b>												
แก่งกระจาน	900	710	645	202	28	245	34	180	25	28	0.00	1.29
ปราณบุรี	490	391	373	104	27	200	51	182	47	49	0.52	0.23
รัชชประภา*	6,144	5,639	4,287	2,770	49	3,281	58	1,930	34	45	6.43	9.98
บางกลาง*	1,590	1,454	1,178	971	67	979	67	703	48	60	3.05	8.19
<b>รวมภาคใต้</b>	<b>9,124</b>	<b>8,194</b>	<b>6,484</b>	<b>4,047</b>	<b>49</b>	<b>4,705</b>	<b>57</b>	<b>2,994</b>	<b>37</b>	<b>46</b>	<b>10.00</b>	<b>19.69</b>
<b>รวมทั้งประเทศ</b>	<b>80,106</b>	<b>70,926</b>	<b>47,384</b>	<b>30,831</b>	<b>43</b>	<b>32,290</b>	<b>46</b>	<b>8,748</b>	<b>12</b>	<b>18</b>	<b>157.42</b>	<b>108.31</b>

ต่ำกว่า 30 %  
รวม 9 แห่ง

ตั้งแต่ 31 - 50%  
รวม 12 แห่ง

ตั้งแต่ 51-80%  
รวม 13 แห่ง

มากกว่า 80%  
รวม 1 แห่ง

## 2.3 สภาพน้ำในอ่างเก็บน้ำ 4 เขื่อนหลักกลุ่มเจ้าพระยา (ข้อมูล วันที่ 17 มิ.ย. 64)

สภาพน้ำในอ่างเก็บน้ำ ภูมิพล สิริกิติ์ แควน้อยฯ และป่าสักฯ วันที่ 17 มิถุนายน 2564

อ่างเก็บน้ำ	ปริมาณน้ำในอ่างฯ		ปริมาณน้ำใช้การได้		ปริมาณน้ำไหลลงอ่างฯ		ปริมาณน้ำระบาย		รับน้ำได้อีก	เปรียบเทียบน้ำใช้การ - น้อยกว่า / + มากกว่า ปี 2559
	ปริมาณน้ำ	% ความจุ	ปริมาณน้ำ	% ใช้การ	วันนี้	เมื่อวาน	วันนี้	เมื่อวาน		
ภูมิพล	4,207	31	407	4	2.38	0.00	12.00	12.00	9,255	197
สิริกิติ์	3,445	36	595	9	68.72	74.47	20.03	14.04	6,065	-144
ภูมิพล+สิริกิติ์	7,651	33	1,001	6	71.10	74.47	32.03	26.04	15,321	53
แควน้อยฯ	233	25	190	21	4.87	2.88	3.02	3.02	706	-11
ป่าสักชลสิทธิ์	105	11	102	11	1.82	3.24	3.03	5.20	855	-83
<b>รวมทั้งหมด</b>	<b>7,990</b>	<b>32</b>	<b>1,294</b>	<b>7</b>	<b>77.80</b>	<b>80.59</b>	<b>38.08</b>	<b>34.26</b>	<b>16,881</b>	<b>-41</b>

(หน่วย : ล้าน ลบ.ม.)

## 2.4 สถานการณ์น้ำลุ่มน้ำเจ้าพระยา

**แม่น้ำปิง** ปริมาณน้ำไหลผ่านที่สถานี P.17 อ.บรรพตพิสัย จ.นครสวรรค์ วัดได้ 47.00 ลบ.ม./วินาที (เมื่อวาน 50.00 ลบ.ม./วินาที) ต่ำกว่าตลิ่ง 5.55 เมตร **มีแนวโน้มลดลง**

**แม่น้ำน่าน** ปริมาณน้ำไหลผ่านที่สถานี N.67 อ.ชุมแสง จ.นครสวรรค์ วัดได้ 123.00 ลบ.ม./วินาที (เมื่อวาน 132.00 ลบ.ม./วินาที) ต่ำกว่าตลิ่ง 9.46 เมตร **มีแนวโน้มลดลง**

**แม่น้ำเจ้าพระยา** ปริมาณน้ำไหลผ่านที่สถานี C.2 อ.เมืองนครสวรรค์ วัดได้ 167.00 ลบ.ม./วินาที (เมื่อวาน 175.00 ลบ.ม./วินาที) ต่ำกว่าตลิ่ง 9.17 เมตร **มีแนวโน้มทรงตัว** และมีปริมาณน้ำไหลผ่านท้ายเขื่อนเจ้าพระยา (C.13) ในอัตรา 75.00 ลบ.ม./วินาที (เมื่อวาน 60.00 ลบ.ม./วินาที) ไหลผ่านสถานีวัดน้ำ C.29A อ.บางไทร มีปริมาณน้ำไหลผ่านเฉลี่ย 84.00 ลบ.ม./วินาที (เมื่อวาน 87.00 ลบ.ม./วินาที)

## 2.5 สภาพน้ำในอ่างเก็บน้ำขนาดกลาง (ข้อมูล วันที่ 17 มิ.ย. 64)

ข้อมูลวันที่ 17 มิถุนายน 2564																			
สรุปอ่างขนาดกลางที่มีปริมาณในช่วง <=30 % 31 - 50 % >50-80% >80 - 100 % และ >100 %																			
		31 - 50 %				>50-80%				>80 - 100 %				>100 %					
ภาค	จำนวน	สขป.	จำนวน	ภาค	จำนวน	สขป.	จำนวน	ภาค	จำนวน	สขป.	จำนวน	ภาค	จำนวน	สขป.	จำนวน	ภาค	จำนวน		
เหนือ	25	1	4	เหนือ	23	1	6	เหนือ	21	1	4	เหนือ	5	1	0	เหนือ	1	1	
		2	13			2	13			2	8			2	5			2	0
		3	1			3	1			3	3			3	0			3	0
		4	7			4	3			4	6			4	0			4	0
ตะวันออกเฉียงเหนือ	46	5	14	ตะวันออกเฉียงเหนือ	68	5	18	ตะวันออกเฉียงเหนือ	76	5	13	ตะวันออกเฉียงเหนือ	26	5	8	ตะวันออกเฉียงเหนือ	2	5	
		6	12			6	14			6	23			6	3			6	0
		7	10			7	14			7	15			7	6			7	2
		8	10			8	22			8	25			8	9			8	0
ตะวันออกเฉียง	12	9	12	ตะวันออกเฉียง	14	9	14	ตะวันออกเฉียง	23	9	23	ตะวันออกเฉียง	1	9	1	ตะวันออกเฉียง	1	9	1
กลาง	7	10	6	กลาง	7	10	7	กลาง	6	10	5	กลาง	2	10	1	กลาง	0	10	
		11	0			11	0			11	0			11	0			11	0
		12	1			12	0			12	1			12	1			12	0
ตะวันตก	1	13	1	ตะวันตก	0	13	0	ตะวันตก	5	13	5	ตะวันตก	1	13	1	ตะวันตก	0	13	0
ใต้	5	14	5	ใต้	6	14	4	ใต้	26	14	7	ใต้	1	14	0	ใต้	1	14	
		15	0			15	1			15	11			15	1			15	0
		16	0			16	1			16	7			16	0			16	0
		17	0			17	0			17	1			17	0			17	0
<b>รวม</b>	<b>96</b>	<b>รวม</b>	<b>96</b>	<b>รวม</b>	<b>118</b>	<b>รวม</b>	<b>118</b>	<b>รวม</b>	<b>157</b>	<b>รวม</b>	<b>157</b>	<b>รวม</b>	<b>36</b>	<b>รวม</b>	<b>36</b>	<b>รวม</b>	<b>5</b>	<b>รวม</b>	<b>5</b>

รวมทั้งหมด 412 แห่ง

### 3. แผน-ผลการบริหารจัดการน้ำ ข้อมูล ณ วันที่ 17 มิ.ย. 64

- แผน-ผลการบริหารจัดการน้ำ **ฤดูแล้ง ปี 2563/64** (ลุ่มน้ำแม่กลอง ตั้งแต่ 1 ม.ค.-30 มิ.ย.64)

ลุ่มน้ำ	แผน (ล้าน ลบ.ม.)	ผลจัดสรรน้ำ (ล้าน ลบ.ม.)	คงเหลือ (ล้าน ลบ.ม.)
แม่กลอง	3,800	3,396 (89%)	404 (11%)

- แผน-ผลการบริหารจัดการน้ำ **ฤดูฝน ปี 2564** (ตั้งแต่ 1 พ.ค. 64 – 31 ต.ค. 64)

ลุ่มน้ำ	แผน (ล้าน ลบ.ม.)	ผลจัดสรรน้ำ (ล้าน ลบ.ม.)	คงเหลือ (ล้าน ลบ.ม.)
ทั่วประเทศ	32,339	4,313 (13%)	28,026 (87%)
เจ้าพระยา (4 เขื่อน)	11,739	1,409 (12%)	10,330 (88%)

### 4. การเพาะปลูก

- **การเพาะปลูกข้าวนาปรัง ปี 2563/64** ข้อมูล ณ วันที่ 16 มิ.ย.64

- **ทั่วประเทศ** แผนเพาะปลูกข้าวนาปรัง 1.90 ล้านไร่ **เพาะปลูก 5.56 ล้านไร่** แยกเป็น เพาะปลูกตามแผน 1.60 ล้านไร่ เพาะปลูกเกินแผน 0.50 ล้านไร่ และเพาะปลูกนอกแผน 3.46 ล้านไร่ **ผลเก็บเกี่ยว 5.09 ล้านไร่**

- **ลุ่มน้ำเจ้าพระยา** แผนเพาะปลูกข้าวนาปรัง - ล้านไร่ (รณรงค์งดทำนาต่อเนื่องในฤดูแล้ง ปี 2563/64) **ยังคงมีการเพาะปลูก 2.79 ล้านไร่ ผลเก็บเกี่ยว 2.79 ล้านไร่**

- **การเพาะปลูกข้าวนาปี 2564** ข้อมูล ณ วันที่ 16 มิ.ย.64

- **ทั่วประเทศ** แผนเพาะปลูก 16.65 ล้านไร่ **เพาะปลูกแล้ว 7.52 ล้านไร่** คิดเป็นร้อยละ 45.18 ของแผนฯ

- **ลุ่มน้ำเจ้าพระยา** แผนเพาะปลูก 7.97 ล้านไร่ **เพาะปลูก 4.50 ล้านไร่** คิดเป็นร้อยละ 56.46 ของแผนฯ

- **การเพาะปลูกข้าวนาปี 2564** **ทุ่งลุ่มต่ำเจ้าพระยา 13 ทุ่ง**

- **พื้นที่ลุ่มต่ำบางระกำ** แผนเพาะปลูก 0.265 ล้านไร่ **เพาะปลูกแล้ว 0.265 ล้านไร่**

- **พื้นที่ลุ่มต่ำเจ้าพระยา 12 ทุ่งตอนล่าง** แผนเพาะปลูก 1.15 ล้านไร่ **เพาะปลูกแล้ว 0.974 ไร่**

- **รวมพื้นที่ลุ่มต่ำ 13 ทุ่ง** แผนเพาะปลูก 1.41 ล้านไร่ **เพาะปลูกแล้ว 1.239 ล้านไร่**

## 5. วิเคราะห์สถานการณ์

### 5.1 คาดการณ์ปริมาณฝนจากแบบจำลองบรรยากาศจากกรมอุตุนิยมวิทยา (3วันล่วงหน้า)

- วันที่ 17 มิ.ย. 64 (17 มิ.ย. 64 เวลา 07.00 น. – 18 มิ.ย. 64 เวลา 07.00 น.) มีฝนตกปานกลาง (10.1-35.0 มม.) บริเวณพื้นที่ภาคเหนือ ภาคกลาง ภาคตะวันออก ภาคตะวันตก จ.เลย จ.ชัยภูมิ จ.อุดรธานี จ.หนองคาย จ.บึงกาฬ จ.อุบลราชธานี จ.ศรีสะเกษ จ.สุรินทร์ จ.บุรีรัมย์ จ.นครราชสีมา จ.ชุมพร จ.ระนอง จ.พังงา จ.ปัตตานี จ.ยะลา และ จ.นราธิวาส มีฝนตกหนัก (35.1-90 มม.) บริเวณพื้นที่ ภาคเหนือ จ.พิษณุโลก จ.นครนายก จ.นนทบุรี จ.สมุทรปราการ จ.ระยอง และ จ.จันทบุรี

- วันที่ 18 มิ.ย. 64 (18 มิ.ย. เวลา 07.00 น. – 19 มิ.ย. 64 เวลา 07.00 น.) มีฝนตกปานกลาง (10.1-35.0 มม.) บริเวณพื้นที่ ภาคกลาง ภาคตะวันออก ภาคตะวันตก จ.แม่ฮ่องสอน จ.เชียงใหม่ จ.เชียงราย จ.ลำพูน จ.ลำปาง จ.เลย จ.ชัยภูมิ จ.ขอนแก่น จ.อุดรธานี จ.สกลนคร จ.บึงกาฬ จ.นครพนม จ.อุบลราชธานี จ.ศรีสะเกษ จ.สุรินทร์ จ.บุรีรัมย์ จ.นครราชสีมา จ.ชุมพร จ.สุราษฎร์ธานี จ.สงขลา จ.ยะลา และ จ.ปัตตานี มีฝนตกหนัก (35.1-90 มม.) บริเวณพื้นที่ จ.จันทบุรี และจ.นราธิวาส

- วันที่ 19 มิ.ย. 64 (19 มิ.ย. เวลา 07.00 น. – 20 มิ.ย. 64 เวลา 07.00 น.) มีฝนตกปานกลาง (10.1-35.0 มม.) บริเวณพื้นที่ภาคเหนือ ภาคตะวันตก จ.อุดรธานี จ.สกลนคร จ.นครพนม จ.กาฬสินธุ์ จ.ยโสธร จ.อำนาจเจริญ จ.อุบลราชธานี จ.ศรีสะเกษ จ.ยะลา และ จ.นราธิวาส

### 5.2 คาดการณ์ปริมาณน้ำ (วันที่ 18 มิ.ย. 64)

คาดการณ์ปริมาณน้ำไหลผ่านลุ่มน้ำปิงที่สถานี P.17 อ.บรรพตพิสัย จ.นครสวรรค์ จะมีปริมาณน้ำไหลผ่าน 45.00 ลบ.ม./วินาที มีแนวโน้มทรงตัว ลุ่มน้ำน่านที่สถานี N.67 อ.ชุมแสง จ.นครสวรรค์ จะมีปริมาณน้ำไหลผ่าน 119.00 ลบ.ม./วินาที มีแนวโน้มลดลง โดยจะทำให้ในลุ่มน้ำเจ้าพระยาที่สถานี C.2 อ.เมืองนครสวรรค์ จ.นครสวรรค์ จะมีปริมาณน้ำไหลผ่าน 165.00 ลบ.ม./วินาที มีแนวโน้มลดลง

## 6. รายงานสถานการณ์ค่าความเค็ม (ข้อมูล วันที่ 17 มิ.ย. 64 เวลา 07:00 น.)

แม่น้ำ	สถานีเฝ้าระวัง	เกณฑ์เฝ้าระวัง (กรัม/ลิตร)	ค่าความเค็ม (กรัม/ลิตร)
เจ้าพระยา	ประปาสำแล	0.25	0.31 (สูงกว่าเกณฑ์เฝ้าระวัง)
ปราจีน-บางปะกง	บางคาง	2	0.12 (ปกติ)
ท่าจีน	ด้านนอกคลองจินดา	0.75	1.21 (เกินเกณฑ์มาตรฐาน)
	ด้านในคลองจินดา	0.75	ระบบขัดข้อง
แม่กลอง	ปากคลองดำเนินสะดวก	2	0.22 (ปกติ)