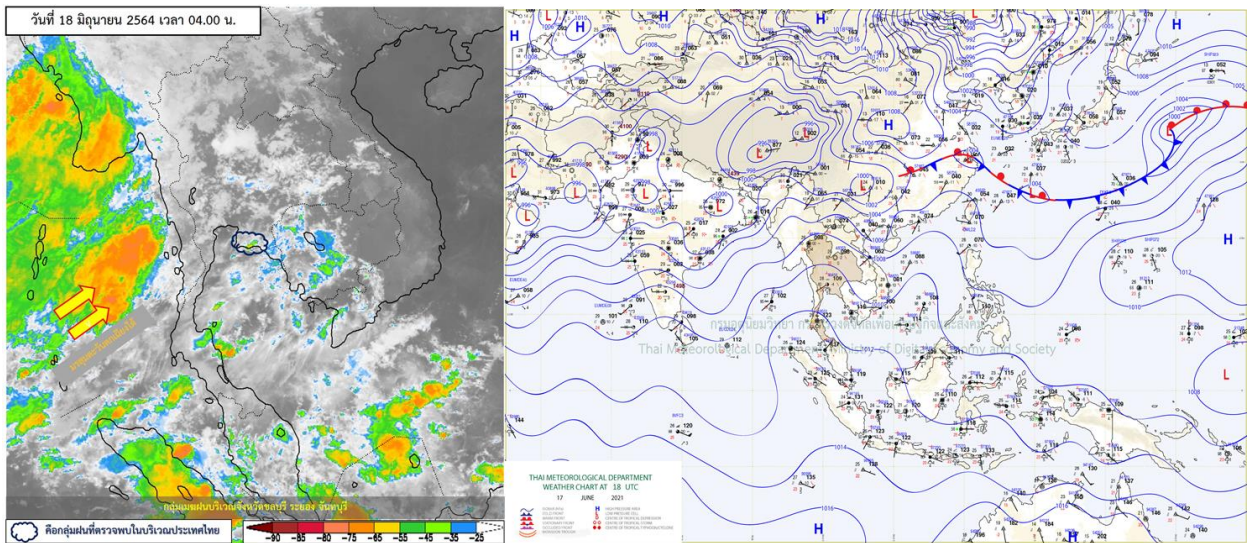




รายงานสรุปศูนย์ปฏิบัติการน้ำอัจฉริยะ
เรื่อง สถานการณ์น้ำและการเฝ้าระวัง
ประจำวันศุกร์ที่ 18 มิถุนายน พ.ศ. 2564

1. สภาพอากาศและปริมาณฝน

1.1 สภาพอากาศ (กรมอุตุนิยมวิทยา)



มรสุมตะวันตกเฉียงใต้กำลังปานกลางที่พัดปกคลุมทะเลอันดามัน ประเทศไทย และอ่าวไทยมีกำลังอ่อนลง แต่ยังคงทำให้บริเวณประเทศไทยมีฝนฟ้าคะนองเกิดขึ้น ส่วนคลื่นลมบริเวณทะเลอันดามันและอ่าวไทยตอนบนมีกำลังอ่อน

1.2 สภาพฝน

ปริมาณฝนสูงสุด 5 อันดับ จากสำนักงานทรัพยากรน้ำแห่งชาติ เวลา 07.00 น. วันที่ 17 มิ.ย.64 ถึงเวลา 07.00 น. วันที่ 18 มิ.ย.64 ตามลำดับ ดังนี้

1. อ.เชียงของ จ.เชียงราย	วัดปริมาณฝนได้	102.5	มม.
2. อ.บันนังสตา จ.ยะลา	วัดปริมาณฝนได้	66.8	มม.
3. อ.เชียงคํา จ.พะเยา	วัดปริมาณฝนได้	62.5	มม.
4. อ.น้ำปาด จ.อุตรดิตถ์	วัดปริมาณฝนได้	59.5	มม.
5. อ.เมืองยะลา จ.ยะลา	วัดปริมาณฝนได้	57.0	มม.

2. สถานการณ์น้ำท่าและสภาพน้ำในอ่างเก็บน้ำ

2.1 สถานการณ์น้ำท่าในลุ่มน้ำต่างๆ (ข้อมูล วันที่ 18 มิ.ย. 64 เวลา 06.00 น.)

แม่น้ำ	สถานี	ที่ตั้งสถานี	ตลิ่ง	ความจุ	ระดับน้ำ	ปริมาณน้ำ		ต่ำ(-) สูง(+) กว่าตลิ่ง	อยู่ใน เกณฑ์	แนวโน้ม		
						วันนี้	เมื่อวาน					
			ม.	ม. ³ / ไร่.	ม.	ม. ³ / ไร่.	ม. ³ / ไร่.					
1. ปิง	P.1	สะพานนวมรัฐ	อำเภอเมือง	จังหวัดเชียงใหม่	3.70	445	1.56	19.28	18.52	-2.14	น้อย	เพิ่มขึ้น
ปิง	P.7A	สะพานบ้านห้วยยาง	อำเภอเมือง	จังหวัดกำแพงเพชร	5.34	3,000	0.76	113.90	107.40	-4.58	น้อย	เพิ่มขึ้น
ปิง	P.17	บ้านท่าจั่ว	อำเภอบรรพตพิสัย	จังหวัดนครสวรรค์	39.80	2,990	34.24	46.00	47.00	-5.56	น้อย	ลดลง
2. วัง	W.1C	สะพานเสตุวาริ	อำเภอเมือง	จังหวัดลำปาง	5.20	651	0.23	8.61	8.10	-4.97	น้อย	ทรงตัว
3. ยม	Y.1C	สะพานบ้านน้ำโค้ง	อำเภอเมือง	จังหวัดแพร่	8.20	993	1.93	109.40	151.80	-6.27	น้อย	ลดลง
4. น่าน	N.1	หน้าสำนักงานป่าไม้	อำเภอเมือง	จังหวัดน่าน	7.00	1,217	1.35	135.00	187.60	-5.65	น้อย	ลดลง
น่าน	N.5A	สะพานเอกาทศรถ	อำเภอเมือง	จังหวัดพิษณุโลก	10.37	1,365	2.19	194.80	169.90	-8.18	น้อย	เพิ่มขึ้น
น่าน	N.67	สะพานบ้านเกยไชย	อำเภอชุมแสง	จังหวัดนครสวรรค์	28.30	1,579	18.88	126.00	123.00	-9.42	น้อย	เพิ่มขึ้น
5. เจ้าพระยา	C.2	ค่ายจิรประวัติ	อำเภอเมือง	จังหวัดนครสวรรค์	26.20	3,590	17.00	164.00	167.00	-9.20	น้อย	ลดลง
เจ้าพระยา	C.13	ท้ายเขื่อนเจ้าพระยา	อำเภอสรรพยา	จังหวัดชัยนาท	16.34	2,840	5.49	75.00	75.00	-10.85	น้อย	ทรงตัว
6. ป่าสัก	S.28	ท้ายเขื่อนป่าสักชลสิทธิ์	อำเภอพัฒนานิคม	จังหวัดลพบุรี	31.46	1,175	17.78	30.00	33.00	-13.68	น้อย	ลดลง
7. มูล	M.7	สะพานเสรีประชาธิปไตย	อำเภอเมือง	จังหวัดอุบลราชธานี	7.00	2,300	2.65	240.00	256.00	-4.35	น้อย	ลดลง
8. ชี	E.20A	บ้านบ้านฟ้าหยาด	อำเภอมหาชนะชัย	จังหวัดยโสธร	10.00	1,220	5.32	255.25	257.40	-4.68	ปกติ	ลดลง
9. เพชรบุรี	B.9	บ้านสาระเห็น	อำเภอท่ายาง	จังหวัดเพชรบุรี	6.60	355	2.38	14.50	14.50	-4.22	น้อย	ทรงตัว
เพชรบุรี	B.6A	สะพานท่าเกวียน	อำเภอแก่งกระจาน	จังหวัดเพชรบุรี	6.00	260	0.73	1.80	1.80	-5.27	น้อย	ทรงตัว
เพชรบุรี	B.15	สะพานเทศบาล	อำเภอเมือง	จังหวัดเพชรบุรี	5.40	150	0.84	7.22	6.16	-4.56	น้อย	เพิ่มขึ้น
10. ทะเลสาบสงขลา	X.44	คลองจตุรเศา	อำเภอหาดใหญ่	จังหวัดสงขลา	7.40	532	0.34	16.20	16.80	-7.06	น้อย	ลดลง
ทะเลสาบสงขลา	X.170	บ้านคลองลำ	อำเภอศรีนครินทร์	จังหวัดพัทลุง	25.20	295	20.78	6.30	6.30	-4.42	น้อย	ทรงตัว
11. ภาคใต้ฝั่งตะวันออก	X.180	สะพานเทศบาล	อำเภอเมือง	จังหวัดชุมพร	3.80	192	0.91	49.30	44.50	-2.89	ปกติ	เพิ่มขึ้น
ภาคใต้ฝั่งตะวันออก	X.119A	สะพานสันตสุข	อำเภอสุโขทัย	จังหวัดราชบุรี	8.20	200	4.83	53.05	37.76	-3.37	ปกติ	เพิ่มขึ้น
ภาคใต้ฝั่งตะวันออก	X.53A	คลองชุมพร	อำเภอเมือง	จังหวัดชุมพร	9.30	158	2.32	2.10	3.45	-6.98	น้อย	ลดลง
ภาคใต้ฝั่งตะวันออก	X.212	คลองหลังสวน	อำเภอหลังสวน	จังหวัดชุมพร	6.00	1,460	0.61	91.00	87.30	-5.39	น้อย	เพิ่มขึ้น
12. ภาคใต้ฝั่งตะวันตก	X.234	บ้านป่าหมาก	อำเภอเมือง	จังหวัดตรัง	6.40	434	1.46	72.00	72.00	-4.94	ปกติ	ทรงตัว

○ น้ำเก็บกักประเทศ (อ่างเก็บน้ำขนาดใหญ่) ณ วันที่ 18 มิถุนายน 2564

- ปี 2559 มีน้ำ 30,899 ล้าน ลบ.ม. คิดเป็น 44%
- ปี 2563 มีน้ำ 30,813 ล้าน ลบ.ม. คิดเป็น 43%
- ปี 2564 มีน้ำ 32,294 ล้าน ลบ.ม. คิดเป็น 46%
- ปี 2564 **มากกว่า** ปี 2559 จำนวน 1,395 ล้าน ลบ.ม.
- ปี 2564 **มากกว่า** ปี 2563 จำนวน 1,481 ล้าน ลบ.ม.

○ น้ำเก็บกักในลุ่มเจ้าพระยา ณ วันที่ 18 มิถุนายน 2564

- ปี 2559 มีน้ำ 8,025 ล้าน ลบ.ม. คิดเป็น 32%
- ปี 2563 มีน้ำ 7,699 ล้าน ลบ.ม. คิดเป็น 31%
- ปี 2564 มีน้ำ 7,998 ล้าน ลบ.ม. คิดเป็น 32%
- ปี 2564 **น้อยกว่า** ปี 2559 จำนวน 27 ล้าน ลบ.ม.
- ปี 2564 **มากกว่า** ปี 2563 จำนวน 299 ล้าน ลบ.ม.

2.2 สภาพน้ำเก็บกักในอ่างเก็บน้ำขนาดใหญ่ (ข้อมูล วันที่ 18 มิ.ย. 64)

ภาค อ่างเก็บน้ำเขื่อน	ความจุ ที่ รนส. (ล้าน ม.³)	ความจุ ที่ รนท. (ล้าน ม.³)	ความจุ น้ำ ใช้การ (ล้าน ม.³)	ณ วันนี้							ปริมาณน้ำ ไหลลง วันนี้ (ล้าน ม.³)	ปริมาณน้ำ ระบาย วันนี้ (ล้าน ม.³)
				ปี 2563		ปี 2564						
				ปริมาตร (ล้าน ม.³)	% รณท.	ปริมาตร (ล้าน ม.³)	% รณท.	ปริมาตรใช้การ (ล้าน ม.³)	% รณท.	% ใช้การ		
ภาคเหนือ												
ภูมิพล*	13,462	13,462	9,662	4,052	30	4,201	31	401	3	4	5.52	10.00
สิริกิติ์*	10,508	9,510	6,660	3,338	35	3,458	36	608	6	9	33.48	20.01
แม่จัดตมบูรณ์ชล	323	265	253	48	18	94	35	82	31	32	0.41	0.33
แม่กวางอุดมธารา	295	263	249	64	24	54	20	40	15	16	0.33	0.04
ก๊วลม	106	106	103	50	47	68	64	65	61	63	1.08	0.12
ก๊วคหมา	209	170	164	44	26	52	30	45	27	28	0.33	0.22
แควน้อยบำรุงแดน	1,080	939	896	198	21	235	25	192	20	21	4.87	3.02
แม่มอก	110	110	94	24	22	40	36	24	22	25	0.00	0.02
รวมภาคเหนือ	26,093	24,825	18,080	7,819	31	8,201	33	1,456	6	8	46.03	33.78
ภาคตะวันออกเฉียงเหนือ												
ห้วยหลวง	136	136	129	26	19	42	31	35	26	27	0.50	0.11
น้ำอูน	780	520	475	193	37	213	41	168	32	35	0.74	0.00
น้ำพุง*	200	165	157	37	22	57	35	49	30	31	0.11	0.60
จุฬารักษ์*	181	164	127	44	27	110	67	73	45	58	0.12	0.81
อุบลรัตน์*	4,640	2,431	1,850	320	13	935	38	354	15	19	11.02	9.79
ลำปาว	2,450	1,980	1,880	648	33	609	31	509	26	27	6.46	0.39
ลำตะคอง	445	314	292	89	28	215	68	193	61	66	0.35	1.21
ลำพระเพลิง	242	155	154	14	9	95	61	94	60	61	0.20	0.26
มูลบน	350	141	134	24	17	99	70	92	65	69	0.02	0.08
ลำแซะ	325	275	268	37	14	150	55	143	52	53	0.24	0.12
ลำนางรอง	197	121	118	18	15	82	68	79	65	67	0.00	0.00
สิรินธร*	1,966	1,966	1,135	995	51	1,166	59	335	17	30	1.67	5.13
รวมภาค ตอน.	11,911	8,368	6,718	2,446	29	3,774	45	2,124	25	32	21.42	18.49
ภาคกลาง												
ป่าสักชลสิทธิ์	960	960	957	111	12	104	11	101	10	11	0.97	2.17
ทับเสลา	190	160	143	32	20	26	16	9	5	6	0.00	2.46
กระเสียว	390	299	259	52	18	92	31	52	17	20	0.00	0.28
รวมภาคกลาง	1,540	1,419	1,359	195	14	221	16	161	11	12	0.97	4.91
ภาคตะวันตก												
ศรีนครินทร์*	18,770	17,745	7,480	12,156	69	11,275	64	1,010	6	14	8.13	12.04
วชิราลงกรณ*	11,000	8,860	5,848	3,920	44	3,589	41	577	7	10	26.40	8.03
รวมภาคตะวันตก	29,770	26,605	13,328	16,076	60	14,864	56	1,587	6	12	34.53	20.07
ภาคตะวันออก												
ขุนด่านปราการชล	225	224	219	28	13	29	13	24	11	11	0.59	0.13
คลองสิียด	450	420	390	46	11	54	13	24	6	6	0.20	0.59
บางพระ	127	117	105	18	15	47	40	35	30	33	0.03	0.31
หนองปลาไหล	206	164	150	49	30	136	83	122	75	81	0.54	0.43
ประแสร์	322	295	275	25	8	182	62	162	55	59	0.00	0.07
นฤบดีนทรจินดา	338	295	276	69	23	91	31	72	24	26	1.41	0.07
รวมภาคตะวันออก	1,668	1,515	1,415	235	16	539	36	439	29	31	2.77	1.58
ภาคใต้												
แก่งกระจาน	900	710	645	201	28	244	34	179	25	28	0.19	1.29
ปราณบุรี	490	391	373	104	27	200	51	183	47	49	1.19	0.23
รัชชประภา*	6,144	5,639	4,287	2,769	49	3,276	58	1,924	34	45	4.94	9.78
บางกลาง*	1,590	1,454	1,178	969	67	975	67	699	48	59	3.80	8.05
รวมภาคใต้	9,124	8,194	6,484	4,042	49	4,695	57	2,984	36	46	10.12	19.35
รวมทั้งประเทศ	80,106	70,926	47,384	30,813	43	32,294	46	8,752	12	18	115.84	98.18

ต่ำกว่า 30 %
รวม 7 แห่ง

ตั้งแต่ 31 - 50%
รวม 14 แห่ง

ตั้งแต่ 51-80%
รวม 13 แห่ง

มากกว่า 80%
รวม 1 แห่ง



ศูนย์ปฏิบัติการน้ำอัจฉริยะ (swoc)

SMART WATER OPERATION CENTER



2.3 สภาพน้ำในอ่างเก็บน้ำ 4 เขื่อนหลักกลุ่มเจ้าพระยา (ข้อมูล วันที่ 18 มิ.ย. 64)

สภาพน้ำในอ่างเก็บน้ำ ภูมิพล สิริกิติ์ แควน้อยฯ และป่าสักฯ วันที่ 18 มิถุนายน 2564

อ่างเก็บน้ำ	ปริมาณน้ำในอ่างฯ		ปริมาณน้ำใช้การได้		ปริมาณน้ำไหลลงอ่างฯ		ปริมาณน้ำระบาย		รับน้ำได้อีก	เปรียบเทียบน้ำใช้การ - น้อยกว่า / + มากกว่า ปี 2559
	ปริมาณน้ำ	% ความจุ	ปริมาณน้ำ	% ใช้การ	วันนี้	เมื่อวาน	วันนี้	เมื่อวาน		
ภูมิพล	4,201	31	401	4	5.52	2.38	10.00	12.00	9,261	188
สิริกิติ์	3,458	36	608	9	33.48	68.72	20.01	20.03	6,052	-125
ภูมิพล+สิริกิติ์	7,659	33	1,009	6	39.00	71.10	30.01	32.03	15,313	63
แควน้อยฯ	235	25	192	21	4.87	4.87	3.02	3.02	704	-7
ป่าสักชลสิทธิ์	104	11	101	11	0.97	1.82	2.17	3.03	856	-83
รวมทั้งหมด	7,998	32	1,302	7	44.84	77.80	35.20	38.08	16,873	-27

(หน่วย : ล้าน ลบ.ม.)

2.4 สถานการณ์น้ำลุ่มน้ำเจ้าพระยา

แม่น้ำปิง ปริมาณน้ำไหลผ่านที่สถานี P.17 อ.บรรพตพิสัย จ.นครสวรรค์ วัดได้ 46.00 ลบ.ม./วินาที (เมื่อวาน 47.00 ลบ.ม./วินาที) ต่ำกว่าตลิ่ง 5.56 เมตร มี**แนวโน้มลดลง**

แม่น้ำน่าน ปริมาณน้ำไหลผ่านที่สถานี N.67 อ.ชุมแสง จ.นครสวรรค์ วัดได้ 126.00 ลบ.ม./วินาที (เมื่อวาน 123.00 ลบ.ม./วินาที) ต่ำกว่าตลิ่ง 9.42 เมตร มี**แนวโน้มเพิ่มขึ้น**

แม่น้ำเจ้าพระยา ปริมาณน้ำไหลผ่านที่สถานี C.2 อ.เมืองนครสวรรค์ วัดได้ 164.00 ลบ.ม./วินาที (เมื่อวาน 167.00 ลบ.ม./วินาที) ต่ำกว่าตลิ่ง 9.20 เมตร มี**แนวโน้มลดลง** และมีปริมาณน้ำไหลผ่านท้ายเขื่อนเจ้าพระยา (C.13) ในอัตรา 75.00 ลบ.ม./วินาที (เมื่อวาน 75.00 ลบ.ม./วินาที) ไหลผ่านสถานีวัดน้ำ C.29A อ.บางไทร มีปริมาณน้ำไหลผ่านเฉลี่ย 90.00 ลบ.ม./วินาที (เมื่อวาน 84.00 ลบ.ม./วินาที)

2.5 สภาพน้ำในอ่างเก็บน้ำขนาดกลาง (ข้อมูล วันที่ 18 มิ.ย. 64)

ข้อมูลวันที่ 18 มิถุนายน 2564																				
สรุปอ่างขนาดกลางที่มีปริมาตรในช่วง <=30 % 31 - 50 % >50-80% >80 - 100 % และ >100 %																				
ภาค	จำนวน	สพ.	จำนวน	31 - 50 %			>50-80%			>80 - 100 %			>100 %							
				ภาค	จำนวน	สพ.	จำนวน	ภาค	จำนวน	สพ.	จำนวน	ภาค	จำนวน	สพ.	จำนวน					
เหนือ	25		1	4	เหนือ	23	1	6	เหนือ	21	1	4	เหนือ	6	1	1				
			2	13			2	8			2	5								
			3	1			3	3			3	0								
			4	7			4	6			4	0								
ตะวันออกเฉียงเหนือ	47		5	14	ตะวันออกเฉียงเหนือ	69	5	18	ตะวันออกเฉียงเหนือ	75	5	13	ตะวันออกเฉียงเหนือ	25	5	8				
			6	13			6	14			6	3								
			7	10			7	14			7	6								
			8	10			8	23			8	8								
ตะวันออก	12		9	12	ตะวันออก	14	9	14	ตะวันออก	22	9	22	ตะวันออก	2	9	2	ตะวันออก	1	9	1
กลาง	7		10	6	กลาง	7	10	7	กลาง	6	10	5	กลาง	2	10	1				
			11	0			11	0			11	0								
			12	1			12	0			12	1								
ตะวันตก	1		13	1	ตะวันตก	0	13	0	ตะวันตก	5	13	5	ตะวันตก	1	13	1	ตะวันตก	0	13	0
ใต้	5		14	5	ใต้	6	14	4	ใต้	26	14	7	ใต้	1	14	0				
			15	0			15	1			15	1								
			16	0			16	1			16	7								
			17	0			17	0			17	1								
รวม	97	รวม	97	รวม	119	รวม	119	รวม	155	รวม	155	รวม	37	รวม	37	รวม	4	รวม	4	

รวมทั้งหมด 412 แห่ง



3. แผน-ผลการบริหารจัดการน้ำ ข้อมูล ณ วันที่ 18 มิ.ย. 64

- แผน-ผลการบริหารจัดการน้ำฤดูแล้ง ปี 2563/64 (ลุ่มน้ำแม่กลอง ตั้งแต่ 1 ม.ค.-30 มิ.ย.64)

ลุ่มน้ำ	แผน (ล้าน ลบ.ม.)	ผลจัดสรรน้ำ (ล้าน ลบ.ม.)	คงเหลือ (ล้าน ลบ.ม.)
แม่กลอง	3,800	3,416 (90%)	384 (10%)

- แผน-ผลการบริหารจัดการน้ำฤดูฝน ปี 2564 (ตั้งแต่ 1 พ.ค. 64 – 31 ต.ค. 64)

ลุ่มน้ำ	แผน (ล้าน ลบ.ม.)	ผลจัดสรรน้ำ (ล้าน ลบ.ม.)	คงเหลือ (ล้าน ลบ.ม.)
ทั่วประเทศ	32,339	4,429 (14%)	27,910 (86%)
เจ้าพระยา (4 เขื่อน)	11,739	1,444 (12%)	10,295 (88%)

4. การเพาะปลูก

- การเพาะปลูกข้าวนาปรัง ปี 2563/64 ข้อมูล ณ วันที่ 16 มิ.ย.64

- ทั่วประเทศ แผนเพาะปลูกข้าวนาปรัง 1.90 ล้านไร่ เพาะปลูก 5.56 ล้านไร่ แยกเป็น เพาะปลูกตามแผน 1.60 ล้านไร่ เพาะปลูกเกินแผน 0.50 ล้านไร่ และเพาะปลูกนอกแผน 3.46 ล้านไร่ ผลเก็บเกี่ยว 5.09 ล้านไร่

- ลุ่มน้ำเจ้าพระยา แผนเพาะปลูกข้าวนาปรัง - ล้านไร่ (รณรงค์งดทำนาต่อเนื่องในฤดูแล้ง ปี 2563/64) ยังคงมีการเพาะปลูก 2.79 ล้านไร่ ผลเก็บเกี่ยว 2.79 ล้านไร่

- การเพาะปลูกข้าวนาปี 2564 ข้อมูล ณ วันที่ 16 มิ.ย.64

- ทั่วประเทศ แผนเพาะปลูก 16.65 ล้านไร่ เพาะปลูกแล้ว 7.52 ล้านไร่ คิดเป็นร้อยละ 45.18 ของแผนฯ

- ลุ่มน้ำเจ้าพระยา แผนเพาะปลูก 7.97 ล้านไร่ เพาะปลูก 4.50 ล้านไร่ คิดเป็นร้อยละ 56.46 ของแผนฯ

- การเพาะปลูกข้าวนาปี 2564 พ่วงลุ่มต้ำเจ้าพระยา 13 พ่วง

- พื้นที่ลุ่มต้ำบางระกำ แผนเพาะปลูก 0.265 ล้านไร่ เพาะปลูกแล้ว 0.265 ล้านไร่

- พื้นที่ลุ่มต้ำเจ้าพระยา 12 พ่วงตอนล่าง แผนเพาะปลูก 1.15 ล้านไร่ เพาะปลูกแล้ว 0.974 ไร่

- รวมพื้นที่ลุ่มต้ำ 13 พ่วง แผนเพาะปลูก 1.41 ล้านไร่ เพาะปลูกแล้ว 1.239 ล้านไร่

5. วิเคราะห์สถานการณ์

5.1 คาดการณ์ปริมาณฝนจากแบบจำลองบรรยากาศจากกรมอุตุนิยมวิทยา (3วันล่วงหน้า)

- วันที่ 15 มิ.ย. 64 (15 มิ.ย. 64 เวลา 07.00 น. – 16 มิ.ย. 64 เวลา 07.00 น.) มีฝนตกปานกลาง (10.1-35.0 มม.) บริเวณพื้นที่ ทั่วทุกภูมิภาคของประเทศไทย มีฝนตกหนัก (35.1-90 มม.) บริเวณพื้นที่ จ.ยะลา และจ.นราธิวาส

- วันที่ 16 มิ.ย. 64 (16 มิ.ย. 64 เวลา 07.00 น. – 17 มิ.ย. 64 เวลา 07.00 น.) มีฝนตกปานกลาง (10.1-35.0 มม.) บริเวณพื้นที่ ทั่วทุกภูมิภาคของประเทศไทย มีฝนตกหนัก (35.1-90 มม.) บริเวณพื้นที่ จ.กาญจนบุรี จ.ยะลา แล จ.นราธิวาส

- วันที่ 17 มิ.ย. 64 (17 มิ.ย. เวลา 07.00 น. – 18 มิ.ย. 64 เวลา 07.00 น.) มีฝนตกปานกลาง (10.1-35.0 มม.) บริเวณพื้นที่ จ.เชียงราย จ.เชียงใหม่ จ.แม่ฮ่องสอน จ.อุบลราชธานี จ.ศรีสะเกษ จ.จันทบุรี จ.สมุทรสงคราม จ.เพชรบุรี จ.พัทลุง จ.สตูล จ.สงขลา จ.ปัตตานี จ.ยะลา และจ.นราธิวาส

5.2 คาดการณ์ปริมาณน้ำ (วันที่ 19 มิ.ย. 64)

คาดการณ์ปริมาณน้ำไหลผ่านลุ่มน้ำปิงที่สถานี P.17 อ.บรรพตพิสัย จ.นครสวรรค์ จะมีปริมาณน้ำไหลผ่าน 45.00 ลบ.ม./วินาที มีแนวโน้มลดลง ลุ่มน้ำ่านที่สถานี N.67 อ.ชุมแสง จ.นครสวรรค์ จะมีปริมาณน้ำไหลผ่าน 128.00 ลบ.ม./วินาที มีแนวโน้มเพิ่มขึ้น โดยจะทำให้ในลุ่มน้ำเจ้าพระยาที่สถานี C.2 อ.เมืองนครสวรรค์ จ.นครสวรรค์ จะมีปริมาณน้ำไหลผ่าน 162.00 ลบ.ม./วินาที มีแนวโน้มลดลง

6. รายงานสถานการณ์ค่าความเค็ม (ข้อมูล วันที่ 18 มิ.ย. 64 เวลา 07:00 น.)

แม่น้ำ	สถานีเฝ้าระวัง	เกณฑ์เฝ้าระวัง (กรัม/ลิตร)	ค่าความเค็ม (กรัม/ลิตร)
เจ้าพระยา	ประปาสำแล	0.25	0.31 (สูงกว่าเกณฑ์เฝ้าระวัง)
ปราจีน-บางปะกง	บางคาง	2	0.14 (ปกติ)
ท่าจีน	ด้านนอกคลองจินดา	0.75	1.18 (เกินเกณฑ์มาตรฐาน)
	ด้านในคลองจินดา	0.75	0.37 (ปกติ)
แม่กลอง	ปากคลองดำเนินสะดวก	2	0.22 (ปกติ)